



Inarin kunta

Laaja hyvinvointi- ja
turvallisuuksuunnitelma
2026–2029

Valtuuston 11.6.2026 hyväksymä

Organisaatio:Inarin kunta
Yhteystiedot:Piiskuntie 2 99800 Ivalo, inari@inari.fi, www.inari.fi
Pääotsikko:Laaja hyvinvointi- ja turvallisuussuunnitelma 2026–2029
Valtuuston hyväksymä:11.6.2026
Diaarinumero:453/00.01.02.00/2025

Sisällysluettelo

Johdanto	3
Laidiittäs	4
Jää'ötös	6
Láidehus	7
1 Inarin kunnan hyvinvointi- ja turvallisuussuunnitelman 2026–2029 koostaminen	9
1.1 Hyvinvointi- ja turvallisuussuunnitelman laadintaprosessi.....	9
1.2 Hyvinvointi- ja turvallisuussuunnitelman käsittely ja hyväksyminen.....	10
2 Hyvinvointi- ja turvallisuussuunnitelma vuosille 2026–2029	11
2.1 Lasten ja nuorten hyvinvointisuunnitelma.....	13
2.2 Työikäisten hyvinvoinnin edistäminen.....	24
2.3 Suunnitelma ikääntyvän väestön tukemiseksi.....	26
2.4 Kaikkien ikäryhmien hyvinvointi- ja turvallisuussuunnitelma.....	29
2.5 Saamelaisväestöä koskeva täydentävä suunnitelma.....	37
2.6 Kotoutumisen edistäminen.....	41
3 Hyvinvointi- ja turvallisuussuunnitelman toimeenpano	43
Keskeisimmät liittyvät asiakirjat	44

Johdanto

Mikä on hyvinvointi- ja turvallisuussuunnitelma?

Kuntalain (410/2015) 1 §:n mukaan kuntalaisten hyvinvoinnin edistäminen on kunnan perustehtävä. Lisäksi lain sosiaali- ja terveydenhuollon järjestämisestä (612/2021) 6 §:ssä todetaan, että kunnalla on ensisijainen vastuu hyvinvoinnin ja terveyden edistämisestä siltä osin kuin tämä tehtävä kytkeytyy kunnan muihin lakisääteisiin tehtäviin. Laki velvoittaa kuntia valmistelemaan valtuustokausittain hyvinvointikertomuksen ja -suunnitelman. Kunnan tulee asettaa strategisessa suunnittelussaan hyvinvoinnin ja terveyden edistämiseksi tavoitteet ja määrittellä tavoitteita tukevat toimenpiteet.

Inarin kunnan hyvinvointi- ja turvallisuussuunnittelu

Kaikki kunnan keskeinen päätöksenteko, suunnittelu ja kehittäminen johdetaan kuntastrategiasta. Kuntastrategia on pitkän aikavälin päätöksentekoa ja toimintaa ohjaava tulevaisuuden suunta tai kantava idea, joka suuntaa myös kunnan hyvinvoinnin, terveyden ja turvallisuuden edistämistyötä. Inarin kuntastrategia 2030 on laadittu vuonna 2024 kuntalaisten, alueen yhteisöjen, luottamushenkilöiden ja kunnan henkilöstön yhteisten näkemysten pohjalta. Kuntastrategiassa on määritelty kunnan keskeisimmät tavoitteet ja se luo pohjan kunnan päätöksenteolle. Kuntastrategian tavoitteita tarkennetaan edelleen kunnan muissa suunnitelmissa, kuten hyvinvointi- ja turvallisuussuunnitelmassa. Hyvinvointi- ja turvallisuussuunnitelmassa asetetaan kunkin valtuustokauden hyvinvoinnin, terveyden ja turvallisuuden edistämisen painopisteet sekä määritellään tarkemmat tavoitteet ja toimenpiteet. Hyvinvointi- ja turvallisuussuunnitelma ohjaa koko valtuustokauden hyvinvoinnin, terveyden ja turvallisuuden edistämistyötä. Hyvinvointi- ja turvallisuussuunnitelmassa määritellyt tavoitteet ja toimenpiteet huomioidaan toimialojen omassa talous- ja toimintasuunnittelussa. Suunnitelman toteutumista seurataan vuosittain hyvinvointi- ja turvallisuuskertomuksen vuosiraportissa. Inarin kunnan hyvinvointi- ja turvallisuussuunnitelma koskee koko inarilaista väestöä. Suunnitelmaan on sisällytetty lisäksi saamelaisväestöä koskeva täydentävä osio.

Turvallisuustyössä Inarin kunnalle on tärkeää sujuva viranomaisyhteistyö. Tärkeitä yhteistyötahoja turvallisuustyössä ovat muun muassa Lapin hyvinvointialueen pelastuslaitos ja sote-palvelut, poliisi ja rajavartiolaitos. Inarin kunnalla on yhteistyösopimus SPR:n ja Vapepan koordinoimasta kolmannen sektorin avusta tarvittaessa. Inarin kunta osallistuu alueellisiin turvallisuusharjoituksiin, tekee varautumissuunnittelua erilaisiin häiriötilanteisiin yhteistyössä muiden toimijoiden kanssa, edistää alueen turvallisuutta yhteistyöverkostoissa kuten liikenneturvallisuustyöryhmässä sekä edistää matkailun turvallisuutta muun muassa hankkeiden kautta yhteistyössä alueen yritysten kanssa. Kunnan valmiussuunnitelmat erilaisiin häiriötilanteisiin varautumiseksi pidetään ajan tasalla.

Hyvinvointi- ja turvallisuussuunnitelmassa turvallisuuden viitekehys on arjen turvallisuudessa, joka kuvaa yksilön ja yhteisön kokemaa turvallisuutta jokapäiväisessä elämässä.

Hyvinvointi- ja turvallisuussuunnitelman lisäksi kunnassa valmistellaan lakisääteisiä hyvinvoinnin, terveyden ja turvallisuuden edistämisen erillisohjelmia ja -suunnitelmia. Ne tarkentavat edelleen kuntastrategian sekä hyvinvointi- ja turvallisuussuunnitelman tavoitteita ja toimenpiteitä. Erillissuunnitelmia ovat esimerkiksi lasten ja nuorten hyvinvointisuunnitelma, suunnitelma ikääntyneen väestön tukemiseksi, ehkäisevän päihdetyön suunnitelma, kotoutumisohjelma sekä yhdenvertaisuus- ja tasa-arvosuunnitelma. Näissä erillissuunnitelmissa kuvataan tarkemmin kunkin alueen toiminnan järjestämistä ja tavoitteita. Kunnan toimialat vastaavat erillisohjelmien ja -suunnitelmien valmistelusta. Inarin kunnassa lasten ja nuorten hyvinvointisuunnitelma sekä suunnitelma ikääntyneen väestön tukemiseksi on yhdistetty laajaan hyvinvointi- ja turvallisuuskertomukseen ja -suunnitelmaan. Lisäksi ehkäisevän päihdetyön suunnitelman sekä kotoutumisohjelman toimenpideohjelmat on liitetty osaksi laajaa hyvinvointi- ja turvallisuussuunnitelmaa. Yhdistämällä eri suunnitelmia ja toimenpideohjelmia samaan asiakirjaan saadaan hyvä kokonaiskuva kuntalaisten hyvinvoinnin ja arjen turvallisuuden tavoitteista ja toimenpiteistä. Tämä helpottaa toimenpiteiden toteutumisen ja tavoitteisiin pääsemisen seurantaa. Inarin kunnan hyvinvoinnin, terveyden ja arjen turvallisuuden edistämisen rakenteet sekä operatiivinen toiminta kuvataan tarkemmin Inarin kunnan hyvinvointi- ja turvallisuuskertomuksessa vuosilta 2021–2024.

Laidiittás

Mii lii pyereestvaijeem- já torvolášvuotâvuávám?

Kieldâlaavâ (410/2015) 1 § mield kieldâsseei pyereestvaijeem ovedem lii kieldâ vuáđupargo. Lasseen laavâ sosiaal- já tiervâsvuođâhuolâttás orniimist (612/2021) 6 §:st pahuduvvoo, ete kieldâst lii vuosâsajasâš ovdâsvástádâs pyereestvaijeem já tiervâsvuođâ oovdedmist tain oosijn, ko taat pargo čoonnâs kieldâ eres lahâaasâtláid pargoid. Laahâ kenigit kieldâid valmâštállâđ jyehti váldustivrâpaje pyereestvaijeemmuštâlus já -vuávám. Kieldâ kalga asâttiđ strategisii vuávâamistis pyereestvaijeem já tiervâsvuođâ oovdedmân uulmijd já miäruštállâđ tooimâid, moh tuárjuh uulmijd.

Aanaar kieldâ pyereestvaijeem- já torvolášvuotâvuávám

Kieldâ puoh kuávdášlâš miärádâstoohâm, vuávám já ovedem jođettuvvoo kieldâstrategiast. Kieldâstrategia lii kuhes áigáduv miärádâstoohâm já toimâ stivrejejee puátteevuođâ sunde tâi kyeddee idea, mii stivree meid kieldâ pyereestvaijeem, tiervâsvuođâ já

torvolâšvuodâ ovdedempargo. Aanaar kieldâstrategia 2030 lii rahtum ive 2024 kieldâssei, kuávlv siärvusij, luáttámušulmui já kieldâ pargei ohtsij uáinui vuáduhd. Kieldâstrategiast láá miäruštállum kieldâ tehálumoseh ulmeh já tot huksee vuádu kieldâ miäradâstohâmân. Kieldâstrategia ulmeh tärkkilistojeh ain kieldâ eres vuáváámijn, tego pyereestvaijeem- já torvolâšvuotâvuáváámist. Pyereestvaijeem- já torvolâšvuotâvuáváámist asáttuvvojeh jieškote-uv váldustivrâpaje pyereestvaijeem, tiervâsvuodâ já torvolâšvuodâ oovdedmist tiäduuttum ääših sehe miäruštállojeh tehálumoseh ulmeh já tooimah. Pyereestvaijeem- já torvolâšvuotâvuávám stivree oles váldustivrâpaje pyereestvaijeem, tiervâsvuodâ já torvolâšvuodâ ovdedempargo. Pyereestvaijeem- já torvolâšvuotâvuáváámist miäruštállum ulmeh já tooimah váldojeh vuotân toimâsuorgij jieijâs ekonomia- já toimâvuáváámist. Vuávám olásume čuávvoov jyehe ive pyereestvaijeem- já torvolâšvuotâmuštâlus iheraportist. Aanaar kieldâ pyereestvaijeem- já torvolâšvuotâvuávám kuáská oles aanaarlii aalmugân. Vuáváámist lii meid sâmiaalmugân kyeskee tievâsmittee uási.

Torvolâšvuotâpargoost Aanaar kieldân lii tehálâš njebžilis virgeomâhâsoovtâstpargo. Teháliih oovtâstpargokyeimih torvolâšvuotâpargoost láá eereeb iärrás Laapi pyereestvaijeemkuávlv kááijumládâs já soti-palvâlusah, poolis já räjikosáttâh. Aanaar kieldâst lii oovtâstpargosopâmuš Suomâ Ruopsis Riistâ já Vapepa koordinistem kuálmád sektor iššeest táárbu miel. Aanaar kieldâ uásálist kuávluláid torvolâšvuotâhárjuttâssáid, taha varriidâttâmvuávám sierâlágán hemâdâstiilij várás oovtâstpargoost eres tuáimeiguin, oovded kuávlv torvolâšvuodâ oovtâstpargoviärmâduvâin tego jotolâhtorvolâšvuotâjuávhust sehe oovded madhâsem torvolâšvuodâ eereeb iärrás haavâi peht oovtâstpargoost kuávlv irättâsâiguin. Kieldâ kiärgusvuotâvuáváámeh sierâlágán hemâdâstiilij varriidâttâm várás tuállojeh ääigi tääsist. Pyereestvaijeem- já torvolâšvuotâvuáváámist torvolâšvuodâ čujosraami lii argâpeeivi torvolâšvuodâst, mii valdâl torvolâšvuodâ, maid ovtâskâs ulmuuh já siärvâduvah vyettih jyehipiäiválii elimist.

Pyereestvaijeem- já torvolâšvuotâvuávám lasseen kieldâst valmâštâleh lahâasâtlid pyereestvaijeem, tiervâsvuodâ já torvolâšvuodâ ovdedem sierânâsohjelmij já -vuáváámij. Toh tärkkilisteh ain kieldâstrategia já pyereestvaijeem- já torvolâšvuotâvuávám uulmij já tooimâid. Sierânâsvuáváámeh láá ovdâmerkkân párnái já nuorâi pyereestvaijeemvuávám, vuávám elilâm aalmug tuárjum várás, estee uáivâdâspargo vuávám, siärvâdumeohjelm sehe oovtâviärdâsâšvuotâ- já täsiärvuvuávám. Tain sierânâsvuáváámijn valdâluvvojeh tärhibeht jieškote-uv syergi tooimâ ornim já ulmeh. Kieldâ toimâsyergih västideh sierânâsohjelmij já -vuáváámij valmâštâlmist. Aanaar kieldâst párnái já nuorâi pyereestvaijeemvuávám sehe vuávám elilâm aalmug tuárjum várás lii ovtâstittum vijdes pyereestvaijeem- já torvolâšvuotâmuštâlusân já -vuáváámân. Lasseen estee uáivâdâspargo vuávám sehe siärvâdumeohjelm toimâohjelmeh láá lohtum vijdes pyereestvaijeem- já torvolâšvuotâvuávám uassin. Ovtâstitmáin sierâ vuáváámij já toimâohjelmij siämmáá äššikiirján finnip šiev oleskove kieldâssei pyereestvaijeem já argâpeeivi torvolâšvuodâ uulmij já tooimâin. Taat älkkeedit tooimâi olásume já uulmij juksâm čuávvoov. Aanaar kieldâ pyereestvaijeem, tiervâsvuodâ já aargâ torvolâšvuodâ ovdedem ráhtuseh sehe operatiivlâš toimâ valdâluvvojeh tärhibeht Aanaar kieldâ pyereestvaijeem- já torvolâšvuotâmuštâlusâst iivijn 2021–2024.

Jää'dtõs

Mii lij pue'rrvââjjam- da staanvuõttplaan?

Kâ'ddlää'jj (410/2015) 1 § mie'ldd kâ'ddnii'kkki puârastvââjjmõõžž oudâsviikkmoš lij kââ'dd vuâđđtuâjj. Lââ'ssen lâä'jj sosiaal- da tiõrvâsvuõttuâj ja'rjstummšest (612/2021) 6 §:st tuõđât, što kââ'ddest lij vuõss-sâjjsaž vasttõs puârastvââjjmõõžž da tiõrvâsvuõđ oudâsviikkmoõžžâst. tõin naa'lin gu tät tuâjj lij čõnnsest kââ'dd jee'res lâä'jjmeâldlaž tuâjjaid. Lää'kk õõlgat koo'ddid valmštõõllâd vâlddõspõõ'ji mie'ldd pue'rrvââjjamčõõlgtõõžž da -plaan. Kââ'dd âlgg šiotteed strateeglaž plaanummšest puârastvââjjmõõžž da tiõrvâsvuõđ oudâsviikkmoššše täävtõõzzid da meä'rtõõllâd täävtõõzzid tue'rjjei tääimaid.

Aanar kââ'dd pue'rrvââjjam- da staanvuõttplaanummuš

Kââ'dd puk kõskksaž tu'mmstõktuâjj, plaanummuš da oudâsviikkmoš jää'dtet kâ'ddstrategiast. Kâ'ddstrategia lij ku'kes äi'gõgkõõsk tu'mmstõktuâj da tääimjummuž ohjjei pue'ttiäi'j pu'tt le'be kuõ'ddi juurd, kââ'tt puuttad še kââ'dd puârastvââjjmõõžž, tiõrvâsvuõđ da staanvuõđ ouu'deemtuâj. Aanar kâ'ddstrategia 2030 lij rajjum ee'jjest 2024 kâ'ddnii'kkki, vuu'd õutstõõzzi, luõ'ttjemoummui da kââ'dd tuâjjlažkââ'dd õhttsai vuâinlmi vuâđald. Kâ'ddstrategiast liâ meärtõõllum kââ'dd kõskksummuž täävtõõžž da tõt räâjj vuâđ kââ'dd tu'mmstõktuõjju. Kâ'ddstrategia täävtõõzzid tä'rksmää'ttet oudâs kââ'dd jee'res plaanummuš, mâta pue'rrvââjjam- da staanvuõttplaanummšest. Pue'rrvââjjam- da staanvuõttplaanummšest šiotteet juõ'kk vâlddõspââ'j pue'rrvââjjmõõžž, tiõrvâsvuõđ da staanvuõđ oudâsviikkmoõžž teäddceäklõõžž di meärtõõllâd tää'rkab täävtõõzzid da tääimaid. Pue'rrvââjjam- da staanvuõttplaan ohjjad vee'zz vâlddõspââ'j pue'rrvââjjmõõžž, tiõrvâsvuõđ da staanvuõđ ouu'deemtuâj. Pue'rrvââjjam- da staanvuõttplaanummšest meärtõõllum täävtõõzzid da tääimaid vää'ldet lokku tääimmsuõ'rji jiiijâž tällõs- da tääimamplaanummšest. Plaan teäuddjummuž seu'rret piiri-ii'jji pue'rrvââjjam- da staanvuõttčõõlgtõõžž ee'kkrapoortâst. Aanar kââ'dd pue'rrvââjjam- da staanvuõttplaan kuâskk vee'zz aanar meer. Plaanâst leät valddum mie'ldd lââ'ssen sää'm-meer kuõskki tiuddee vue'ss.

Staanvuõtt-tuâjast Aanar kâdda lij vääžnai soojji ve'rõgõne'õhttsažtuâjj. Vääžnai õhttsažtuâjjkuei'm staanvuõtt-tuâjast liâ jeä'rbi mie'ldd Lappi pue'rrvââjjamvuu'd peälštemstrooi'tel da soti-kääzzkõõžž, pââ'les da raajjväärdtõk. Aanar kââ'ddest lij õhttsažtuâjjsuâppmõš SPR da Vapepa koordinâ'stem kuâlmad sektor vie'kkest taarbšeen. Aanar kâ'dd vuâssââtt vooudlaž staanvuõttarjijtõõzzid, tuejjad va'rjõõttâmplaanummuž jee'resnallšem heämmõsvuõ'jjid õhttsažtuâjast jee'res tääimjivui'm, ouu'dad vuu'd staanvuõđ õhttsažtuâjjsäimmõõžžin mâta jäättlõkstaanvuõttjooukâst di ouu'dad turiism staanvuõđ jeä'rbi mie'ldd ha'õkkõõžž pääi'k õhttsažtuâjast vuu'd põrggsivui'm. Kââ'dd vaalmâsvuõttplaan jee'resnallšem heämmõsvuõ'jjid va'rjõõttâm diõtt ââ'net ääi'j tää'zzest. Pue'rrvââjjam- da staanvuõttplaanâst staanvuõđ vi'jttraamm lij aarg staanvuõđâst, kââ'tt kovvad õõutoummu da õutstõõžž tobddâm staanvuõđ juõ'kkpeivvsaz jie'llmest.

Pue'rrvââjjam- da staanvuõttiplaan lââ'ssen kââ'ddest valmštõõlât lâä'jjmeâldlaž puârastvââjimmõõžž, tiõrvâsvuõđ da staanvuõđ ooudâsviikkõõžž pääđprograamid da -plaanid. Tõk tää'rkte ooudâs kâ'ddstrategia di pue'rrvââjjam- da staanvuõttiplaan täävtõõzzid da tääimaid. Pääđplaan liâ ouddmiârkkân päärnai da nuõri pue'rrvââjjamplaan, plaan puâ'resoummui tue'rjjumšen, cõggi peä'nectuâj plaan, jeälâ'ttemprogramm di õõut-tâss'sažvuõtt- da tää'ss-ârvvplaan. Täin pääđplaanin kovveet tää'rkkben juõ'kk vuu'd taimmjummuž já'rjstummuž da täävtõõzzid. Kââ'dd taimmsue'rj va'sttee pääđprograami da -plaani valmštõõllmõõžžâst. Aanar kââ'ddest päärnai da nuõri pue'rrvââjjamplaan di plaan puâ'resoummui tue'rjjeem diõtt lij õhtuum veiddsõs pue'rrje'llem- da staanvuõttõõlgtõ'sse da -plaa'ne. Lââ'ssen cõggi peä'nectuâj plaan di jeälâ'ttemprogramm taimmprograam liâ õhtuum pie'kken veiddsõs pue'rrvââjjam- da staanvuõttiplaan. Õhttee'l jee'res plaanid da taimmprograamid seämma ä'sškerjja vuäžžat pue'rr obbkovv kâ'ddnii'kki pue'rrvââjimmõõžž da aarg staanvuõđ täävtõõzzin da tääimain. Tät hiâlpat tääimai teâuddjummuž da täävtõõzzid piâssmõõžž seu'rrjummuž. Aanar kââ'dd puârastvââjimmõõžž, tiõrvâsvuõđ da aarg staanvuõđ ooudâsviikkõõžž rajjâz di operatiivlaž taimmjummuš kovveet tää'rkkben Aanar kââ'dd pue'rrvââjjam- da staanvuõttõõlgtõõzzâst iijjin 2021–2024.

Láidehus

Mii lea buresveadjin- ja dorvvolašvuõđaplána?

Gieldalága (410/2015) 1 §:a mielde gieldda olbmuid buresveadjima ovddideapmi lea gieldda vuõđđobargu. Dan lassin sosiála- ja dearvasvuõđafuolahusa ordnenlága (612/2021) 6 §:s gávnnavuvvo, ahte gielddas lea ovdasaji ovddasvástádus buresveadjima ja dearvasvuõđa ovddideamis dan oasil go dat bargu laktâsa gieldda lágas ásavuvvon eará bargguide. Láhka geatnegahtá, ahte gielddat válmmaštallet váldostivrabajiid mielde buresveadjinmuitalusa ja -plána. Gielda galgá ásaht strategialaš plánemis buresveadjima ja dearvasvuõđa ovddideapmái mihttomeriid ja meroštallat doaibmabijuid, mat dorjot ulbmiliid.

Anára gieldda buresveadjin- ja dorvvolašvuõđaplánen

Gieldastrategiija láidesta gieldda buot guovddáš mearrádusbargama, plánema ja ovddideami. Gieldastrategiija lea guhkes áigegaska mearrádusbargama ja doaimma jõiheadji boahhtevuõđa figgamuš dahje vuõđđojurdda, mii linnjâda maiddái gieldda buresveadjima, dearvasvuõđa ja dorvvolašvuõđa ovddidanbarggu. Anára gielddastrategiija 2030 lea ráhkaduvvon j. 2024 gieldda olbmuid, guovllu servošiid, luohhtámušolbmuid ja gieldda bargoveaga oktasaš oainnuid vuõđul. Gieldastrategiijas leat meroštallon gieldda deháleamos mihttomearit ja dat ráhkada vuõđu gieldda mearrádusbargamii. Gieldastrategiija mihttomearit dárkkálmahttojuvvojit viidásabbot gieldda eará plánain, nugo buresveadjin- ja dorvvolašvuõđaplánas. Buresveadjin- ja dorvvolašvuõđaplánas ásavuvvojit guđege váldostivrabaji

buressveadjima, dearvasvuoda ja dorvvolašvuoda ovddideami deaddočuoggát ja maiddái meroštallojuvvojit dárkilut mihttomearit ja doaibmabijut. Buressveadjin- ja dorvvolašvuodaoplána láidesta olles váldostivrabaji buressveadjima, dearvasvuoda ja dorvvolašvuoda ovddidanbarggu. Buressveadjin- ja dorvvolašvuodaoplánas meroštallon mihttomearit ja doaibmabijut vuhtiiváldojuvvojit doaibmasurggiid iežaset ekonomii- ja doaibmaplánemiin. Plána ollašuvvan čuvvojuvvo jahkásaččat buressveadjin- ja dorvvolašvuodamuitalusa jahkeraporttas. Anára gieldda buressveadjin- ja dorvvolašvuodaoplána guoská Anára heilla veagadaga. Plánai lea biddjon lassin sámeálbmoga guoski dievasmahtti oassi.

Anára gildii lea dehálaš dorvvolašvuodadoaimmain njuovžilis virgeoapmahašovttasbargu. Dehálaš ovttasbargooassebealit dorvvolašvuodaabarggus leat earret eará Lappi buressveadjinguovllu gádjunlágádus ja sode-bálvalusat, poliisa ja rádjegozáhus. Anára gielddas lea ovttasbargosoahpamuš SPR ja Vapepa koordineren goalmmát sektora veahki birra, jos gielddas boahá dakkárii dárbu. Anára gieldda oassálastá guvllolaš dorvvolašvuodahárjehusaide, bargá ráhkkananplánema iešguđetlágan hehttehusdiliide ovttasbarggus eará doibmejeaddjiiguin, ovddida guovllu dorvvolašvuoda ovttasbargofierpmádagain dego johtolatdorvvolašvuodaabargojoavkkus ja ovddida mátkeealáhusa dorvvolašvuoda earret eará prošeavttaid bokte ovttasbarggus guovllu fitnodagaiguin. Gieldda válmmašvuodaoplánat iešguđetlágan hehttehusdiliide ráhkkaneami várás dollojit áiggi dásis. Buressveadjin- ja dorvvolašvuodaoplánas dorvvolašvuoda áššebiras lea árgga dorvvolašvuodas, mii govvida ovttaskas olbmo ja servoša vásihan dorvvolašvuoda beaivválaš eallimis.

Buressveadjin- ja dorvvolašvuodaoplána lassin gielddas válmmaštallojuvvojit lágas ásahuvvon buressveadjima, dearvasvuoda ja dorvvolašvuoda ovddideami sierraprográmmat ja -plánat. Dat dárkkálmahttet viidásabbot gieldatastategiija sihke buressveadjin- ja dorvvolašvuodaoplána mihttomeriid ja doaibmabijuid. Sierraplánat leat ovdamearkan mánáid ja nuoraid buressveadjinplána, plána ahkeolbmuid doarjuma várás, eastadeaddji gárrenávnnasbarggu plána, searvádahttinprográmma sihke ovttaveardásašvuoda- ja dásseárvoplána. Dáid sierraplánain mitaluvvo dárkilabbot iešguđege suorggi doaimma ordnemis ja mihttomeriin. Gieldda doaibmasuorggit vástidit sierraprográmmaid ja -plánaid válmmaštallamis. Anára gielddas mánáid ja nuoraid buressveadjinplána sihke plána ahkeolbmuid doarjuma várás leat laktojuvvon viiddes buressveadjin- ja dorvvolašvuodamuitalussii ja -plánii. Dan lassin eastadeaddji gárrenávnnasbarggu plána sihke searvádahttinprográmma doaibmabidjoprográmmat leat laktojuvvon viiddes buressveadjin- ja dorvvolašvuodaoplána oassin. Go ovttastahtá sierra plánaid ja doaibmabidjoprográmmaid seammá áššebáhpárii, de šaddá buorre oppalašgovva gieldda olbmuid buressveadjima ja árgga dorvvolašvuoda mihttomeriin ja doaibmabijuin. Dát álkidahtta doaibmabijuid ollašuvvama ja mihttomeriid juksama čuovvuma. Anára gieldda buressveadjima, dearvasvuoda ja árgga dorvvolašvuoda ovddideami ráhkadusain sihke operatiivvaláš doaimmas mitaluvvo dárkilabbot Anára gieldda buressveadjin- ja dorvvolašvuodamuitalusa jagiin 2021–2024.

1 Inarin kunnan hyvinvointi- ja turvallisuussuunnitelman 2026–2029 koostaminen

Valtuustokauden 2025–2029 hyvinvointi- ja turvallisuussuunnitelma on valmisteltu kahdessa osassa. Ensimmäinen osa on hyvinvointi- ja turvallisuuskertomus vuosilta 2021–2024. Se sisältää katsauksen kuntalaisten hyvinvointiin sekä valtuustokauden 2021–2025 tavoitteiden ja toimenpiteiden toteutumiseen. Hyvinvointi- ja turvallisuuskertomukseen kerättiin laajasti kuntalaisten hyvinvoinnin ja turvallisuuden tilaa koskevaa tietoa eri lähteistä. Tiedonkeruu tehtiin vuonna 2025, minkä vuoksi kertomuksen tietopohja perustuu pääosin vuoden 2024 loppuun mennessä raportoituihin tilastotietoihin. Hyvinvointi- ja turvallisuuskertomus vuosilta 2021–2024 hyväksyttiin valtuustossa 13.11.2025. Toinen osa on hyvinvointi- ja turvallisuussuunnitelma vuosille 2026–2029. Siinä määritellään valtuustokauden hyvinvoinnin, terveyden ja turvallisuuden edistämisen painopisteet, tavoitteet ja toimenpiteet. Hyvinvointi- ja turvallisuussuunnitelma pohjautuu hyvinvointi- ja turvallisuuskertomuksen tietopohjan perusteella tunnistettuihin inarilaisten keskeisiin hyvinvointi- ja turvallisuushaasteisiin. Hyvinvointi- ja turvallisuussuunnitelman käsittelee ja hyväksyy kunnanvaltuusto.

1.1 Hyvinvointi- ja turvallisuussuunnitelman laadintaprosessi

Hyvinvointi- ja turvallisuussuunnitelman valmistelusta on vastannut hyvinvointikoordinaattori. Valmistelua on tehty yhdessä toimialojen kanssa ja sen etenemistä on käsitelty säännöllisesti kunnanjohtajan nimeämässä hyvinvoinnin ja terveyden edistämisen työryhmässä. Hyvinvointi- ja turvallisuussuunnitelman valmistelu aloitettiin vuoden 2025 alussa käynnistämällä laajan hyvinvointi- ja turvallisuuskertomuksen 2021–2024 tiedonkeruu. Tiedonkeruun menetelminä hyödynnettiin kansallisia ja alueellisia kyselyitä ja tietokantoja sekä kunnan omia kyselyitä, kuten kuntalaisten hyvinvointikyselyä ja kylien turvallisuuskyselyä. Havaintoja kuntalaisten hyvinvoinnista ja turvallisuudesta kartoitettiin myös kunnan eri toimialoilta, vaikuttamistoimielimiltä, kylien neuvostolta, perhekeskusverkoston ydinryhmältä ja ehkäisevän päihdetyön työryhmältä.

Inarin kunnan laaja hyvinvointi- ja turvallisuuskertomus vuosilta 2021–2024 toimii tämän suunnitelman pääasiallisena tietopohjana. Lisäksi hyvinvointi- ja turvallisuussuunnitelman valmistelussa on hyödynnetty Inarin kuntastrategiaa sekä Lapin hyvinvointialueen koordinoimia hyvinvointityön verkostoja. Suunnitelmassa on huomioitu alueellisen hyvinvointi- ja turvallisuussuunnitelman 2026–2029 tavoitteet. Saamelaisväestöä koskevassa täydentävässä suunnitelmassa on huomioitu Saamelaiskäräjien ehdotukset Lapin hyvinvointialueen ja saamelaisten kotiseutualueen kuntien hyvinvointi- ja turvallisuussuunnitelmiin.

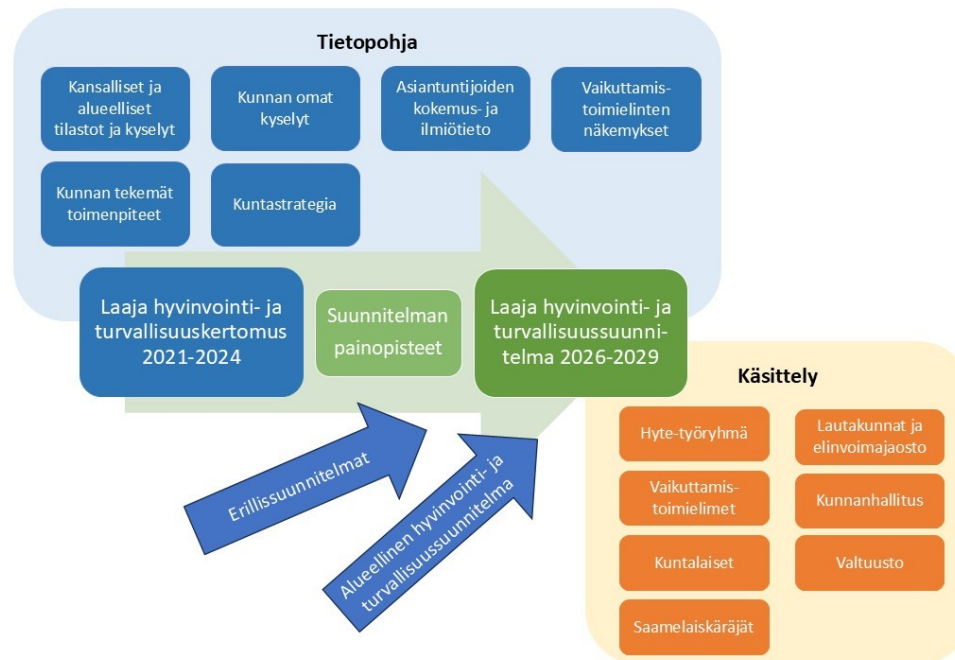
Esitys hyvinvointi- ja turvallisuussuunnitelman painopisteistä koostettiin Inari hyvinvointi- ja turvallisuuskertomuksessa sekä koko Lapin alueella tunnistettujen keskeisten hyvinvointi- ja turvallisuushaasteiden pohjalta. Painopiste-esityksestä käytiin keskustelu kunnan hyte-

työryhmässä, jonka jälkeen esitys vietiin kunnanhallituksen päätettäväksi. Kunnanhallitus päätti painopisteistä 3.11.2025. Hyvinvointi- ja turvallisuussuunnitelman tavoitteita ja toimenpiteitä työstettiin edellä kuvatun tietopohjan ja painopisteiden ohjaamana hyte-työryhmässä, toimialakohtaisissa työryhmissä, vaikuttamistoimielimissä sekä kunnan ehkäisevän päihdetyön työryhmässä. Lasten ja nuorten osuutta työstettiin lisäksi sivistystoimen moniammatillisessa työryhmässä ja perhekeskusverkoston ydinryhmässä. Kouluruokailuun liittyviä toimenpiteitä suunniteltiin Pohjois-Lapin ruoka Oy:n kanssa pidetyssä palaverissa. Hyvinvointi- ja turvallisuussuunnitelman sekä erillisuunnitelmien alueellisia tavoitteita ja toimenpiteitä työstettiin Lapin hyvinvointialueen koolle kutsumissa työpajoissa yhdessä muiden Lapin kuntien ja Lapin hyvinvointialueen kanssa. Saamelaisväestöä koskevia täydentäviä toimenpiteitä suunniteltiin yhteistyössä saamelaisten kotiseutualueen kuntien, Lapin hyvinvointialueen ja Saamelaiskäräjien kanssa. Kotoutumisen edistämisen toimenpiteiden suunnittelussa hyödynnettiin kunnan muuttajailtoihin osallistuneiden palautteita ja ehdotuksia.

1.2 Hyvinvointi- ja turvallisuussuunnitelman käsittely ja hyväksyminen

Hyvinvointi- ja turvallisuussuunnitelmasta 2026–2029 pyydettiin lausunnot sivistyslautakunnalta, tekniseltä lautakunnalta, elinvoimajaostolta, nuorisovaltuustolta, vanhus- ja vammaisneuvostolta sekä Saamelaiskäräjiltä. Suunnitelma oli nähtävillä sekä kaikkien kuntalaisten ja yhdistysten kommentoitavana kunnan verkkosivuilla 5.3.-24.4.2026. Lisäksi suunnitelmasta käytiin saamelaiskäräjälain 9 §:n yhteistoiminta- ja neuvotteluelvoitteen mukaiset neuvottelut Saamelaiskäräjien kanssa 25.3.2026. Neuvotteluihin osallistuivat Inarin kunnan lisäksi Sodankylän ja Utsjoen kunnat sekä Lapin hyvinvointialue.

Saadut lausunnot ja kommentit on käsitelty hyvinvoinnin ja terveyden edistämisen työryhmässä ja suunnitelmaa on muokattu niiden perusteella. Hyvinvointi- ja turvallisuussuunnitelma 2026–2029 käsiteltiin kunnanhallituksessa 1.6.2026 ja valtuustossa 11.6.2026. Hyvinvointi- ja turvallisuussuunnitelman 2026–2029 tietopohja ja laatimisprosessin ydinkohdat on esitetty sivulla 11 olevassa kuvassa.



Kuva: Hyvinvointi- ja turvallisuussuunnitelman 2026–2029 tietopohja ja laatimisprosessin ydinkohdat

2 Hyvinvointi- ja turvallisuussuunnitelma vuosille 2026–2029

Hyvinvointi- ja turvallisuuskertomuksen 2021–2024 perusteella tunnistetut inarilaisten keskeisimmät hyvinvointi- ja turvallisuushaasteet liittyvät mielen hyvinvointiin, elintapoihin sekä arjen turvallisuuteen. Hyvinvointi- ja turvallisuussuunnitelman 2026–2029 painopisteiksi on valittu:

1) Mielen hyvinvointi

Mielen hyvinvointiin vaikuttaa muun muassa mahdollisuus toteuttaa itseään ja osallistua itselleen tärkeisiin harrastuksiin, mahdollisuus vaikuttaa itseä koskeviin asioihin sekä kokemukset tulla kuulluksi, ymmärretyksi hyväksytyksi omana itsenä. Hyvät

ihmissuhteet sekä turvallinen ja sujuva arki ovat tärkeitä mielen hyvinvointia tukevia tekijöitä. Taide, kulttuuri, kirjastopalvelut ja luova toiminta edistävät mielen hyvinvointia. Erilaiset riippuvuudet heikentävät mielen hyvinvointia.

2) Terveelliset elintavat ja ylipainon ehkäisy

Terveelliset elintavat koostuvat monipuolisesta ja terveellisestä ravinnosta ja säännöllisestä ruokarytmistä, monipuolisesta ja suositusten mukaisesta liikunnasta, riittävästä levosta ja palautumisesta sekä sosiaalisesta kanssakäymisestä. Päihteet, nikotiinituotteet ja huumausaineet sekä erilaiset riippuvuudet heikentävät terveyttä. Ylipaino on riskitekijä lukuisille sairauksille kuten tyypin 2 diabetekselle sekä sydän- ja verisuonitaudeille. Ylipainoa voidaan ehkäistä tukemalla terveellisiä elintapoja sekä mielen hyvinvointia.

3) Arjen turvallisuus

Arjen turvallisuus on laaja käsite, joka kattaa muun muassa eri ympäristöjen fyysisen turvallisuuden ja onnettomuuksien ennaltaehkäisyä, digitaalisen turvallisuuden, liikenneturvallisuuden sekä psyykkisen ja sosiaalisen turvallisuuden. Arjen turvallisuus ei ole vain rikosten tai onnettomuuksien puuttumista, vaan kokonaisuus, jossa ihminen kokee olevansa turvassa sekä fyysisesti, psyykkisesti että sosiaalisesti.

Edellä esitetyt hyvinvointi- ja turvallisuussuunnitelman painopisteet ovat osittain toisiinsa vaikuttavia, monitahoisia tekijöitä. Vaikuttamalla kaikkiin näihin osatekijöihin, voidaan parhaiten edistää kuntalaisten hyvinvointia. Hyvinvointi- ja turvallisuussuunnitelmassa esitetään keskeiset hyvinvointiin vaikuttavat haasteet sekä niihin suunnitellut tavoitteet ja toimenpiteet taulukoituna ikäryhmittäin, jonka jälkeen esitetään kaikkia ikäryhmiä koskevat tavoitteet ja toimenpiteet. Hyvinvointi- ja turvallisuussuunnitelmaan kirjatut tavoitteet ja toimenpiteet koskevat koko inarilaista väestöä, mukaan lukien saamelaisväestön. Lapin hyvinvointialue on koontanut ilmiötietoa saamelaisväestön hyvinvoinnista saamenkielisten sosiaali- ja terveydenhuollon palvelujen kehittämisen tuen hankkeessa (2022) sekä vuonna 2025 toteutetussa Erätauko-dialogissa. Kootun ilmiötiedon mukaan saamelaisten terveys- ja hyvinvointikäsitys on muusta väestöstä eriävä. Saamelaisten hyvinvoinnin, terveyden ja arjen turvallisuuden tosiasialiseksi edistämiseksi suunnitelmaan on lisäksi kirjattu erityisesti saamelaisiin tai saamen kieleen ja kulttuuriin kohdistuvia tavoitteita ja toimenpiteitä. Hyvinvointi- ja turvallisuussuunnitelma kattaa kaikki inarilaiset syntyperästä tai kansalaisuudesta riippumatta. Maahanmuuttajien kotoutumisen edistämiseksi on kuitenkin laadittu täydentäviä tavoitteita ja toimenpiteitä, jotka on liitetty osaksi tätä suunnitelmaa.

2.1 Lasten ja nuorten hyvinvointisuunnitelma

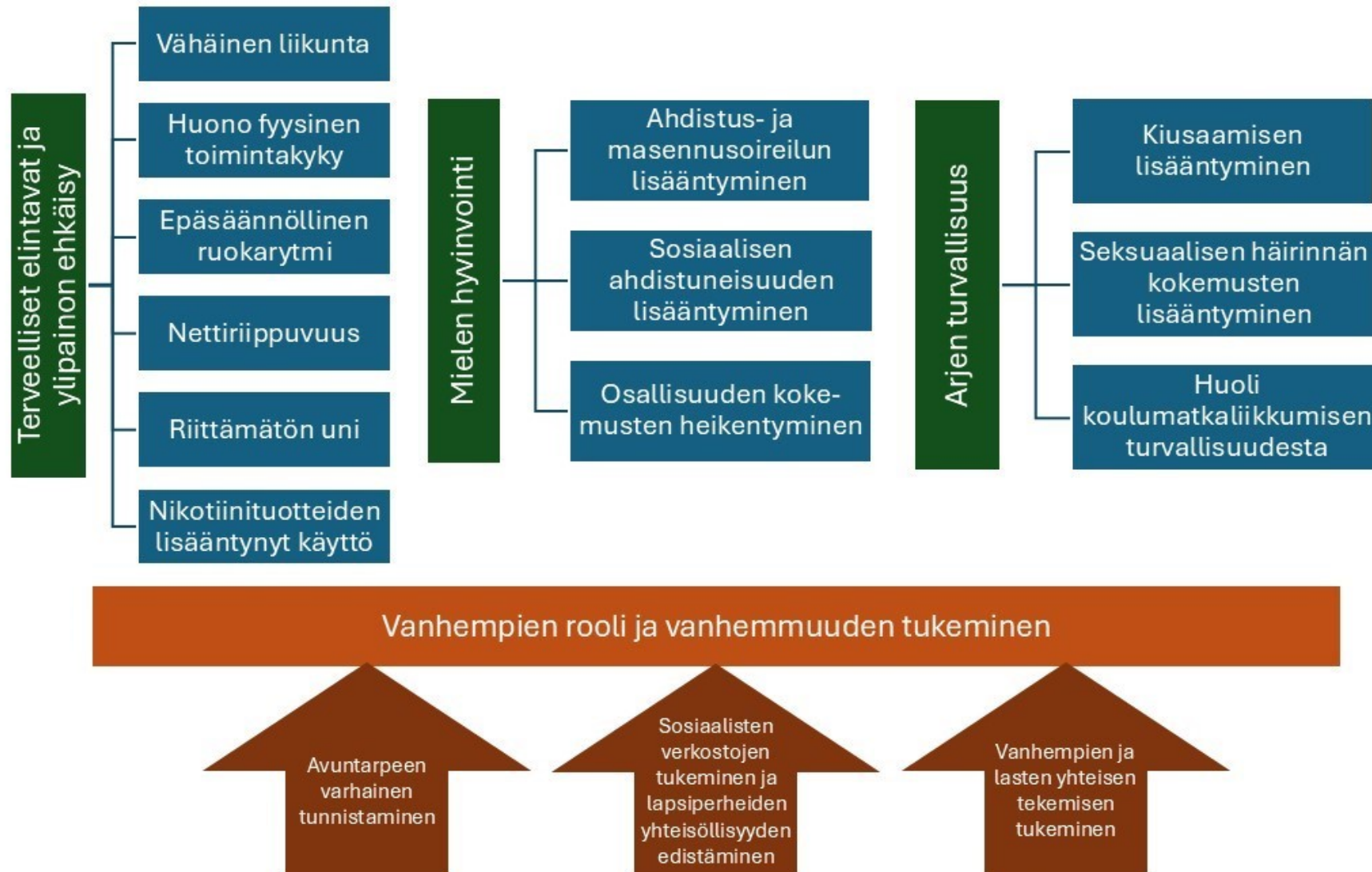
Käsitys lasten ja nuorten terveyden ja hyvinvoinnin tilanteesta sekä siihen vaikuttavista tekijöistä perustuu kouluterveyskyselyistä, MOVE!-mittauksista, FinLapset-tutkimuksesta ja muista kansallisista tietolähteistä saatuihin tuloksiin, nuorten kanssa työpajatyöskentelyssä kerättyyn kokemustietoon sekä lasten, nuorten ja perheiden parissa työskentelevien ammattilaisten kokemusperäiseen tietoon ajankohtaisista ilmiöistä. Tilannekuvan perusteella keskeisimmiksi lasten ja nuorten terveyttä ja hyvinvointia heikentäviksi tekijöiksi on tunnistettu mielen hyvinvoinnin haasteet, epäterveelliset elintavat ja ylipaino sekä turvallisen arjen horjumisen ja seksuaalisen häirinnän lisääntymisen myötä. Lisäksi vanhemmuuden tuen tarve on lisääntynyt. Monilla vanhemmillä on haasteita oman jaksamisen kanssa ja sosiaalisia verkostoja voi olla vähän. Sivulla 14 olevassa kuvassa on esitetty keskeisimmät tunnistetut lasten ja nuorten terveyden ja hyvinvoinnin haasteet sekä vanhemmuuden tuen tarpeet, joihin liittyviä tavoitteita ja toimenpiteitä on koottu tähän suunnitelmaan.

Lapsiin, nuoriin ja lapsiperheisiin kohdistuva terveyden edistämisen työ on ensiarvoisen tärkeää. Se luo pohjaa turvalliselle ja terveelliselle kasvuympäristölle sekä elintavoille, jotka mahdollistavat tasapainoisen kehittymisen ja kasvamisen hyvinvoivaksi aikuiseksi. Terveyden ja hyvinvoinnin edistämisen työtä tehdään osana kaikkia kunnan palveluja muun muassa varhaiskasvatuksessa, kouluilla, vapaa-aikatoimessa ja kulttuuritoimessa, sekä yhteistyössä hyvinvointialueen, muiden viranomaisten, järjestöjen, seurakuntien ja muiden yhteisöjen kanssa. Sujuva yhteistyö perheiden ja huoltajien kanssa on keskeistä. Lasten ja nuorten hyvinvoinnin tukemisen laaja verkosto on kuvattu pääpiirteittäin sivulla 15 olevassa kuvassa. Lasten ja nuorten hyvinvoinnin indikaattoritietoja, kasvuympäristöä sekä kunnan eri toimialojen operatiivista toimintaa on kuvattu tarkemmin hyvinvointi- ja turvallisuuskertomuksessa 2021–2024.

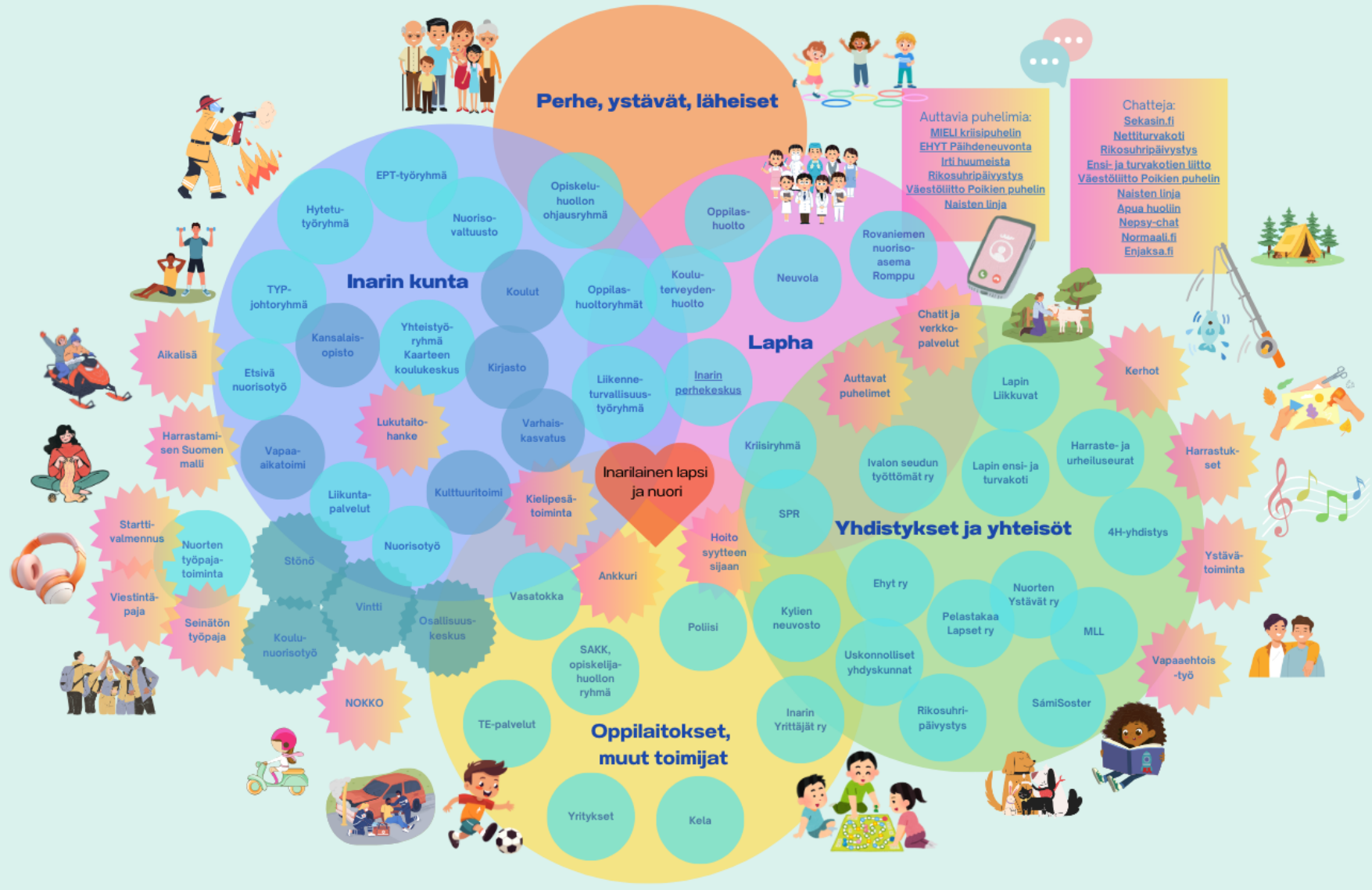
Kunnan toimintaa lasten ja nuorten parissa ohjaavat monet lait ja asetukset sekä kansalliset, alueelliset ja paikalliset strategiat ja suunnitelmat. Paikallisia suunnitelmia ovat muun muassa kulttuurikasvatussuunnitelma (KOPS), päihde- ja pelikasvatussuunnitelma, opiskeluhuollon suunnitelmat sekä saamen kielistrategia. Lisäksi vuosille 2026–2030 laadittu *Inari liikuttaa luonnostaan* -kävelyn ja pyöräilyn edistämishjelma on keskeinen arki- ja koulumatkaliikkumisen edistämishjelma, jonka toimeenpano tukee tämän hyvinvointi- ja turvallisuussuunnitelman tavoitteita. Hyvinvointityötä tuetaan myös erilaisten hankkeiden avulla. Opetushallituksen rahoittama Oikeus turvallisuuteen -hanke (OTU-hanke) on Itä- ja Pohjois-Lapin kuntien yhteinen kehittämishanke, jossa kehitetään kiusaamisen, häirinnän, syrjinnän ja väkivallan ehkäisemisen toimintasuunnitelma alueen kuntiin.

Lasten ja nuorten hyvinvointisuunnitelma on keskeinen ajankohtaisiin ilmiöihin kytkeytyvä toimintaa ohjaava suunnitelma, joka parhaimmillaan auttaa eri alojen asiantuntijoita suuntaamaan niukkoja resursseja vaikuttavaan terveyden ja hyvinvoinnin edistämisen työhön. Suunnitelman toimeenpanoa seurataan säännöllisesti ja siitä raportoidaan vuosittain.

Lasten ja nuorten keskeiset haasteet ja vanhemmuuden tuen tarpeet



Inarilaisten lasten ja nuorten hyvinvoinnin tukemisen verkosto



Mielen hyvinvointi			
Tavoite	Toimenpide	Mittari	Päävastuutaho ja yhteistyötahot
Vanhemmuuden tukeminen sekä huoltajien ja perheiden tuen tarpeiden varhainen tunnistaminen	<p>Vahvistetaan henkilöstön osaamista koulutuksilla, päivitetään toimintaohjeita ja perehdytystä</p> <p>Jaetaan tietoa ja esitettä perheiden palveluista (kohderymänä erityisesti uudet kuntalaiset, huomioidaan myös maahanmuuttajat).</p> <p>Vahvistetaan matalan kynnyksen yhteyttä nuorisotoimesta vanhempiin/perheisiin.</p> <p>Varhaiskasvatuksen sekä koulun ja perheiden väliset vasu-/tavoitekeskustelut toteutetaan suunnitelmallisesti.</p> <p>Perheiden tukemisessa hyödynnetään sukupolvien kohtauttamista</p>	<p>Koulutuksiin osallistuneiden määrä ja koulutusten laatu Työtyytyväisyyskysely</p> <p>Vanhemmille ja perheille suunnattujen tapahtumien määrä</p> <p>Seurataan yhteydenottojen määrää.</p> <p>Keskustelut toteutuneet suunnitelman mukaisesti (kyllä/ei)</p> <p>Lastensuojeluilmoitusten määrän seuranta</p> <p>Järjestetty toimintaa tai tapahtumia, jossa ikäänntyneet ja lapset/lapsiperheet kohtaavat (kyllä/ei)</p>	<p>Varhaiskasvatus, koulut, vapaa-aikatoimi</p> <p>Yhteistyössä: Perhekeskusverkoston ydinryhmä, Lapha, järjestöt</p> <p>Sivistystoimi, yhteistyössä vanhus- ja vammaisneuvosto</p>
Lapsiperheiden verkostoitumisen ja yhteisöllisyyden edistäminen	Tehostetaan kohtaamispaikoista ja lapsiperheille suunnatusta toiminnasta tiedottamista eri kanavissa/palveluissa	Kunnan järjestämiin tapahtumiin osallistuvien lapsiperheiden määrä	Varhaiskasvatus, koulut, vapaa-aikatoimi, kulttuuritoimi

	<p>(mm. vaka, koulut) ja toteutetaan kohtaamispaikkatoimintaa monialaisesti yhteistyössä Laphan ja järjestöjen kanssa</p> <p>Kehitetään vanhempien ja lasten harrastustoiminnan yhteensovittamista</p>	<p>Toteutetaan tapahtumia (kyllä/ei)</p> <p>Säännölliset yhteistyöpalaverit eri toimijoiden kesken vuosittain (kyllä/ei)</p>	<p>Yhteistyössä: Lapha, järjestöt, seurakunnat, perhekeskusverkosto ym.</p>
<p>Lasten ja nuorten ahdistus- ja masennusoireilun väheneminen</p>	<p>Opetetaan tunteita</p> <p>Lisätään hyvinvointikasvatusta oppitunneilla</p> <p>Esitellään työkaluja oman mielenterveyden tukemiseen (hyödyntäen valmiita materiaaleja)</p> <p>Ylläpidetään ja kehitetään nuoriso- ja koulunuorisotyötä, ryhmätyksiä ja välituntitoimintaa</p> <p>Puututaan varhain mielenterveyden oireiluun (ennakointi, sujuva palveluketju)</p> <p>Lasten ja nuorten parissa toimivia ammattilaisia koulutetaan neuromoninaisuuden varhaiseen tunnistamiseen</p>	<p>Vasu-keskustelut (arviointi), Kouluterveyskysely</p> <p>Koulutusta toteutettu (kyllä/ei)</p>	<p>Koulut, vapaa-aikatoimi, varhaiskasvatus, Lapha Yhteistyössä perhekeskusverkoston ydinryhmä</p>

<p>Lasten ja nuorten osallisuuden lisääntyminen ja syrjäytymisriskin pieneneminen</p>	<p>Myönteisen palautteen antamista vahvistetaan koulussa, kotona ja harrastuksissa</p> <p>Vahvistetaan koulun ja kodin yhteistyötä, huomioidaan erityisesti elämänkulun nivelvaiheet</p> <p>Tehdään nykyistä näkyvämmäksi kyselyiden merkitystä ja vaikutuksia yhteistyössä NuVan kanssa</p> <p>Tehdään etsivää nuorisotyötä</p> <p>Tarjotaan ja kehitetään nuorten työpajapalveluita</p> <p>Lisätään yhteistyötä nuorisokeskus Vasatokan kanssa</p> <p>Kirjasto tukee koulujen ja varhaiskasvatuksen lukutaitotyötä</p> <p>Nuoria ohjataan kansalaisvaikuttamiseen demokratiakasvatuksen avulla</p>	<p>Kouluterveyskysely, Suomen nuorisotyön tilastot (NuoDo), Harrastamisen Suomen mallin kyselyt</p> <p>PAR-järjestelmä (etsivän nuorisotyön tilastointi)</p> <p>Työpajapalveluita kehitetty (kyllä/ei)</p> <p>Yhteistyötä lisätty (kyllä/ei)</p> <p>Varhaiskasvatuksen ja koulujen käynnit kirjastossa</p> <p>Demokratiakasvatusta on toteutettu osana opetusta ja vapaa-aikatyötä (kyllä/ei)</p>	<p>Koulut, vapaa-aikatoimi, NuVa</p> <p>Kirjasto ja koulut</p> <p>Koulut, vapaa-aikatoimi, nuorisovaltuusto</p>
---	--	---	---

Lapset ja nuoret oppivat käyttämään kulttuuripalveluita hyvinvoinnin ja arjessa jaksamisen tukena	Kulttuurikasvatussuunnitelmaa toteutetaan varhaiskasvatuksen ja peruskoulujen lasten ja nuorten parissa Lasten ja nuorten kulttuuriharrastamisen mahdollisuuksia kehitetään	Kulttuurikasvatussuunnitelman toteutuneiden sisältöjen lukumäärä ja tavoitettujen lasten ja nuorten määrä Harrastusmahdollisuuksia kehitetty (kyllä/ei) Kouluterveyskysely	Kulttuuritoimi Vapaa-aikatoimi, kulttuuritoimi
Kehitetään yhteistyötä Laphan, järjestöjen, seurakuntien ja muiden toimijoiden kanssa perhekeskustoimintamallin mukaisesti	Haetaan vaikuttavia toimintamalleja monialaisessa yhteistyössä alueellisen lasten ja nuorten hyvinvointisuunnitelman mukaisesti.	Toimintamalleja otettu käyttöön yhteistyössä (Kyllä/ei)	Sivistystoimi
Terveyttä edistävät elintavat ja ylipainon ehkäisy			
Tavoite	Toimenpide	Mittari	Päävastuutaho ja yhteistyötahot
Lapset ja nuoret liikkuvat terveytensä kannalta riittävästi	Matalan kynnyksen liikuntakokeilujen mahdollistaminen, mm. kerhotoiminta. Jatketaan lasten ja nuorten liikuntakummi-toimintaa. Liikuntaa lisätään osana koulupäivää (mm. välitunti liikunta) ja varhaiskasvatuspäivää Järjestetään avoimia liikuntaryhmiä, -kerhoja ja -vuoroja (ei sitoutumista)	Kerhojen lukumäärä, osallistuneiden lukumäärä Kouluterveyskysely, MOVE!-mittaus	Vapaa-aikatoimi Koulut, varhaiskasvatus Vapaa-aikatoimi, seurakunta

	<p>Toteutetaan säännöllisesti liikuntapaikkojen/-harrastusten maksuttomia kaverikokeiluja</p> <p>Lasten ja nuorten liikunta-aktiivisuutta aletaan seurata myös seurojen osalta</p>	<p>Kaverikokeilut toteutuneet (kyllä/ei)</p> <p>Kysely kerran vuodessa > kootaan tietoa seuroilta</p>	
<p>Aktiivinen koulumatkaliikkuminen lisääntyy</p>	<p>Toteutetaan <i>Inari liikuttaa luonnostaan</i> -ohjelmassa määritellyjä toimenpiteitä koulumatkaliikkumisen edistämiseksi</p> <p>Toteutetaan säännöllisesti ”kävelevää koulubussia” Inarin kouluissa</p>	<p>Koulumatkaliikkumista selvittävät kyselyt (koulumatkaliikkuminen lisääntyy)</p> <p>Kävelevä koulubussi toteutunut (kyllä/ei)</p>	<p>Sivistystoimi, tekninen toimi</p>
<p>Lapset ja nuoret syövät varhaiskasvatuksessa ja koulussa säännöllisesti</p>	<p>Koulussa ja varhaiskasvatuksessa ylläpidetään keskustelua terveellisestä ruuasta ja ravitsemuksen merkityksestä</p> <p>Oppilaat ruokailevat opettajan johdolla valvotusti</p> <p>Oppilaita kuullaan ruokalistan suunnittelussa: järjestetään ruokaraatitoimintaa</p> <p>Ruokahävikin seuranta on systemaattista ja toimenpiteitä suunnitellaan sen perusteella</p>	<p>Kouluterveyskysely</p> <p>Ruuan maistuvuus, hävikki</p>	<p>Koulut</p> <p>Yhteistyössä Pohjois-Lapin Ruoka</p>

	Tiedotetaan vanhempia mahdollisista syömisen ongelmista ja ohjataan avun piiriin Koulussa tarjotaan välipala		
Monitoimijaisen yhteistyön lisääminen ehkäisevässä päihdetyössä	Pakka-toimintamalliin tutustuminen ja käyttöönotto soveltuvien osien	Toimintamallia sovellettu (kyllä/ei)	EPT-työryhmä
Ehkäistään lasten ja nuorten nikotiinituotteiden käyttöä ja varhaisia kokeiluja.	Vakiinnutetaan nikotiinituotteisiin puuttumisen NOKKO-malli Kouluilla ja nuorisotiloilla noudatetaan laadittuja päihteitä ja nikotiinituotteita koskevia sääntöjä ja säännöt ovat tiloissa nähtävillä tietoisuuden lisäämiseksi Toteutetaan vuosittain ympäristön siisteyttä edistävää toimintaa erityisesti lasten ja nuorten arkiympäristöt huomioiden	Asiakkaiden määrä, kouluterveyskysely Säännöt laadittu ja esillä (kyllä/ei), yhteydenotot huoltajiin Vuosittain toteutetut kampanjat, esim. Miljoona roskapussia -kampanjaan osallistuminen (kyllä/ei)	Vapaa-aikatoimi Vapaa-aikatoimi, yhteistyössä seurakunta Sivistystoimi, yhteistyössä järjestöt
Lisätään varhaista puuttumista päihteiden ja nikotiinituotteiden käyttöön	Viestitään säännöllisesti ja kohdennetusti ajankohtaisista ilmiöistä eri kanavissa, jotta huoltajien ja muiden aikuisten tietoisuus lisääntyy: mm. Wilma, vanhempainillat, kunnan ja perhekeskuksen some-kanavat Säännölliset päihdekasvatustunnit kouluissa	Kouluterveyskysely Päihdekasvatustunnit toteutuneet säännöllisesti (kyllä/ei)	Koulut, vapaa-aikatoimi, EPT-työryhmä

<p>Lasten ja nuorten nettiriippuvuus on vähentynyt ja netin käytön vastuullisuus lisääntynyt</p>	<p>Pidetään yllä digikasvatusta ja kiinnitetään huomiota medialukutaitoon.</p> <p>Ohjataan ikätasoisten digipelien pelaamiseen ja rajoitetaan digipelaamisen aikaa nuorisotiloilla</p> <p>Tarjotaan vaihtoehtoista tekemistä netissä oleskelulle esimerkiksi kulttuuritoiminnan, välituntitoiminnan ja nuorisotoiminnan kautta sekä kehittämällä ulkoliikuntapaikkoja</p> <p>Laaditaan nuorisotiloille yhteiset säännöt pelaamiseen</p> <p>Pidetään nuorisotiloissa säännöllisesti ruuduttomia päiviä</p>	<p>Kouluterveyskysely</p> <p>Säännöt laadittu (kyllä/ei)</p> <p>Ruuduttomien päivien määrä</p>	<p>Koulut, varhaiskasvatus, vapaa-aikatoimi</p> <p>Koulut, vapaa-aikatoimi, tekninen toimi</p> <p>Vapaa-aikatoimi</p>
Arjen turvallisuus			
Tavoite	Toimenpide	Mittari	Päävastuutaho ja yhteistyötahot
<p>Edistetään turvallista lapsuutta ja nuoruutta.</p> <p>Tunnistetaan seksuaalisen häirinnän ja kiusaamisen eri muodot, ja ennakoiva puuttuminen kiusaamiseen lisääntyy</p>	<p>Varhaiskasvatuksessa juurrutetaan Pienin askelin -menetelmä (tunnetaitojen toimintamalli)</p> <p>Toteutetaan KiVa koulu -ohjelman ennakoivat toimenpiteet erityisesti luokilla 1 ja 4</p>	<p>Käytössä kaikissa yksiköissä (kyllä/ei)</p> <p>Toimenpiteet toteutettu (kyllä/ei) Kouluterveyskysely</p>	<p>Varhaiskasvatus, koulut, vapaa-aikatoimi</p>

	<p>Osallistutaan Oikeus turvallisuuteen -hankkeeseen (OTU), jossa kehitetään turvallista kouluympäristöä. Otetaan käyttöön uudistetut toimintamallit.</p> <p>Tuetaan ja ohjataan lasta/nuorta ja huoltajia kehon koskemattomuutta ja digihäirintää koskevissa tilanteissa (OTU-hankkeessa kehitetyn toimintamallin mukaisesti)</p> <p>Tehdään yhteistyötä seurojen, seurakuntien ja eri viranomaisten kanssa kiusaamisen ehkäisyssä; mm. huoli-ilmoitus, puheeksiotto-koulutus, monialainen keskustelu vuosittain</p> <p>Noudatetaan turvallisen tilan periaatteita kaikessa kunnan toiminnassa ja tiedotetaan periaatteista</p>	<p>OTU-hankkeen toimintamallit otettu käyttöön (kyllä/ei)</p> <p>Yhteistyö toteutunut suunnitellusti (kyllä/ei)</p> <p>Turvallisen tilan periaatteita noudatettu ja niistä tiedotettu suunnitellusti (kyllä/ei)</p>	<p>Koulut, vapaa-aikatoimi,</p> <p>Kaikki toimialat</p>
<p>Koulumatkaliikkumisen turvallisuus lisääntyy</p>	<p>Suunnitellaan koulumatkaliikkumisen turvallisuutta lisääviä toimenpiteitä liikenneturvallisuustyöryhmässä ja tehdään tarvittavaa edunvalvontaa</p> <p>Ympäristön suunnittelussa tehdään vaikutusten ennakoarviointia, jossa huomioidaan liikenneturvallisuus</p>	<p>Tehty suunnitelmat ja edunvalvontaa (kyllä/ei)</p> <p>Ennakoarviointeja tehty / määrä</p>	<p>Sivistystoimi, tekninen toimi</p>

	Toteutetaan <i>Inari liikuttaa luonnostaan</i> -ohjelman toimenpiteitä	Toteutetut toimenpiteet	
	Osallistutaan Liikenneturvallisuustoimijan kampanjoihin	Kampanjoihin osallistuttu (kyllä/ei)	

2.2 Työkäisten hyvinvoinnin edistäminen

Työkäisten terveyden ja hyvinvoinnin tilasta on saatavilla vain vähän kuntakohtaista tilastotietoa. Tiedot työkäisten hyvinvoinnin haasteista pohjautuvat pääasiassa kunnan omista kyselyistä saatavaan tietoon, ammattilaisten kokemusperäiseen tietoon sekä alueellisiin tai kansallisiin tilastotietoihin. Kyselyihin vastaamisprosentti on pieni ja lisäksi työkäinen väestö on tarkasteltavana ryhmänä varsin moninainen ja laaja. Näiden seikkojen vuoksi hyvinvointi- ja turvallisuussuunnitelmassa on niukasti pelkästään työkäisille kohdennetusti suunniteltuja tavoitteita ja toimenpiteitä.

Hyvinvointi- ja turvallisuuskertomuksen 2021–2024 mukaan työkäisten inarilaisten hyvinvointia heikentävät tekijät ovat pitkälti samoja kuin ikääntyneellä väestöllä. Työkäiset kaipaavat lisää tietoa osallistumis- ja vaikuttamismahdollisuuksista kunnan asioissa. Huolenaiheena ovat arjen turvallisuutta horjuttavat asiat, kuten liikenneturvallisuus sekä esteettömyys. Myös matkailun hallitsematon kasvu sekä väestöryhmien välinen eriarvoisuus huolettavat työkäisiä. Tavoitteet ja toimenpiteet muun muassa näihin teemoihin on kirjattu kaikkia kuntalaisia koskevaan osioon.

Mielen hyvinvointi			
Tavoite	Toimenpide	Mittari	Päävastuutaho ja yhteistyötahot
Vahvistetaan työelämästä eläkkeelle siirtymisen tukea	Kehitetään toimintamalli järjestötoiminnan ja harrastusmahdollisuuksien näkyvyyden lisäämiseen	Toimintamalli kehitetty ja kuvattu (kyllä/ei)	Vapaa-aikatoimi Yhteistyössä työterveyshuolto, yhdistykset

Tuetaan työttömien osallisuutta	Kehitetään Osallisuuskeskuksen toimintaa ja tuetaan yhdistystoimintaa	Toimintaa kehitetty (kyllä/ei)	Hallinto-osasto Yhteistyössä kaikki toimialat
Terveyttä edistävät elintavat ja ylipainon ehkäisy			
Tavoite	Toimenpide	Mittari	Päävastuutaho ja yhteistyötahot
Aktiivinen arki- ja työmatkaliikkuminen lisääntyy	Toteutetaan säännöllisesti viestintäkampanjoita arki- ja työmatkaliikkumisen lisäämiseksi Toteutetaan <i>Inari liikuttaa luonnostaan</i> -ohjelman toimenpiteitä	Toteutuneet kampanjat ja toimenpiteet	Vapaa-aikatoimi, yhteistyössä tekninen toimi
Työaikainen ruokailu tukee terveyttä	Levitetään tietoa Valtion ravitsemusneuvottelukunnan työaikaisesta ruokailusuosituksesta	Tietoa levitetty (kyllä/ei)	Hallinto-osasto
Kunta sitoutuu työikäisten ehkäisevään päihdetyöhön	Kunta päivittää päihdeohjelman sekä lisää sen tunnettuutta ja tiivistää yhteistyötä työterveyshuollon ja Laphan kanssa Esihenkilöille tarjotaan tukea ja koulutusta puhekeskusteluihin	Päihdeohjelma päivitetty (kyllä/ei) Tuke ja koulutusta järjestetty (kyllä/ei)	Hallinto-osasto yhteistyössä muiden toimialojen, työterveyshuollon ja Laphan kanssa
Edistetään työkykyä	Otetaan käyttöön soveltuvin osin Laphan kehittämä malli kognitiivista ja fyysistä hyvinvointia edistävästä työ- ja kokouskäytännöistä	Malli otettu käyttöön suunnitellusti (kyllä/ei)	Kaikki toimialat

Arjen turvallisuus			
Tavoite	Toimenpide	Mittari	Päävastuutaho ja yhteistyötahot
Yhdenvertaisuuden ja tasa-arvon toteutuminen	Epäasialliseen kohteluun, häirintään ja syrjintään puututaan välittömästi sekä muiden yhdenvertaisuus- ja tasa-arvosuunnitelman toimenpiteiden toteuttaminen Työsuojelumallit epäkohtiin puuttumiseksi	Henkilöstökyselyt Säännölliset kehityskeskustelut Palkkakartoitus joka toinen vuosi	Kaikki toimialat / esihenkilöt Työsuojeluorganisaatio

2.3 Suunnitelma ikääntyvän väestön tukemiseksi

Inarilainen väestö ikääntyy ja samalla yksin kotona asuvien ikääntyneiden määrä kasvaa. Ikääntyneiden hyvinvoinnin haasteena ovat esimerkiksi pitkät välimatkat palveluihin ja harrastuksiin sekä puutteelliset taidot hoitaa omia asioita tai osallistua yhteiskunnan toimiiin digitaalisesti. Ikääntyneet, jotka asuvat yksin haja-asutusalueilla eivätkä pysty osallistumaan itselleen mieluisaan toimintaan ja palveluihin, ovat suurimmassa vaarassa syrjäytyä. Pitkien välimatkojen ja huonojen liikenneyhteyksien lisäksi puutteet ympäristöjen ja palveluiden esteettömyydessä voivat vaikeuttaa tai estää ikääntyneiden osallistumista yhteiskuntaan ja yhteisöön. Yksinäisyyden lisääntyminen voi lisätä myös epäterveellisiä elintapoja, kun alkoholin riskikäyttöä. Inarilaisten hyvinvointikyselyn mukaan ikääntyneiden hyvinvointia heikentävät muun muassa terveysongelmat ja sairaudet, sekä huolet maailman tilanteesta tai läheisestä.

Ikääntyneiden arkiliikkumisen ja liikunnan harrastamisen tukeminen on tärkeää, sillä liikunta auttaa ylläpitämään kokonaisvaltaista terveyttä ja hyvinvointia sekä hyvää fyysistä toimintakykyä, joka tukee turvallista kotona asumista. Arjen turvallisuuden näkökulmasta on tärkeää kiinnittää huomiota myös kodin ja sen ympäristön esteettömyyteen ja turvallisuuteen ennakoivasti. Ikääntyneiden digitaitojen ja turvallisen digiasioinnin lisääminen on tärkeää muun muassa arjen turvallisuuden, osallistumisen sekä palvelujen saatavuuden ja saavutettavuuden näkökulmasta. Sosiaalisen kanssakäymisen tukemiseksi tulee ylläpitää ja kehittää matalan kynnyksen kohtaamispaikkatoimintaa. Lisäksi on tarve kehittää alueelle etsivän vanhustyön toimintamalli, jonka avulla voidaan ohjata toiminnan ja palvelujen piiriin jo syrjäytyneet tai syrjäytymisriskissä olevat ikääntyneet.

Mielen hyvinvointi			
Tavoite	Toimenpide	Mittari	Päävastuutaho ja yhteistyötahot
Ikääntyneiden yksinäisyys vähenee ja osallistumisen mahdollisuudet lisääntyvät	Tehdään selvitys kulttuurikaveritoiminnan tarpeesta ja mahdollisista toimintamalleista	Selvitys kulttuurikaveritoiminnasta tehty (kyllä/ei)	Kulttuuritoimi
	Selvitetään mahdollisuuksia etsivän vanhustyön toimintamallille	Etsivän vanhustyön toimintamallia kartoitettu (kyllä/ei)	Hallinto-osasto, yhteistyössä vapaa-aikatoimi
	Kehitetään ja tuetaan matalan kynnyksen kohtaamispaikkatoimintaa	Kohtaamispaikkatoimintaa kehitetty (kyllä/ei)	Hallinto-osasto
	Ylläpidetään asiointiliikennettä ja kuullaan liikennöintivuorojen suunnittelussa kohderyhmää	Asiointiliikennettä ylläpidetty ja siitä tiedotettu (kyllä/ei)	Yritys- ja kehittämisspalvelut
	Lisätään asiointiliikenteestä tiedottamista	Inarilaisten hyvinvointikysely	
Terveyttä edistävät elintavat ja ylipainon ehkäisy			
Tavoite	Toimenpide	Mittari	Päävastuutaho ja yhteistyötahot
Kannustetaan ikääntyneitä päihteettömmään arkeen	Jaetaan viestintäkampanjoiden avulla ikääntyneille tietoa päihteiden käytön vaikutuksista ja ikääntyneiden riskirajoista sekä alkoholin ja lääkkeiden yhteisvaikutuksista	Kampanjat toteutuneet (kyllä/ei)	EPT-työryhmä
Ikääntyneet löytävät itselleen sopivia liikuntaharrastuksia	Tuetaan ikääntyneiden liikuntamahdollisuuksia järjestämällä soveltavaa ryhmäliikuntaa ja tapahtumia.	Inarilaisten hyvinvointikysely	Vapaa-aikatoimi

	Tiedotetaan harrastusmahdollisuuksista ja tapahtumista monikanavaisesti.		
Ikääntyneiden arkiliikunta lisääntyy	Kokeillaan kävelykaveritoimintaa Lisätään levähdyspaikkoja yleisimmille kulkureiteille	Kokeilu tehty (kyllä/ei) Lisättyjen levähdyspaikkojen määrä	Vapaa-aikatoimi Tekninen toimi
Arjen turvallisuus			
Tavoite	Toimenpide	Mittari	Päävastuutaho ja yhteistyötahot
Liikkumisen turvallisuus lisääntyy	Toteutetaan <i>Inari liikuttaa luonnostaan</i> -ohjelman toimenpiteitä	Toteutettu toimenpiteitä (kyllä/ei)	
Arkiympäristön turvallisuus lisääntyy ja turvallinen kotona pärjääminen mahdollistuu	Viedään tietoa arkiympäristön turvallisuuteen vaikuttavista sekä turvallisuutta lisäävistä tekijöistä ikääntyneille kohderyhmälle suunnattujen tapahtumien yhteydessä, vierailemalla yhdistysten tapahtumissa sekä tiedottamalla eri kanavissa Kootaan ja välitetään tietoa erilaisista kotiaavun mahdollisuuksista Viestitään säännöllisesti varautumisesta (monikanavaisesti)	Toteutuneet viestintäkampanjat/ tapahtumat Kaatumisiin ja putoamisiin liittyvät hoitojaksot Kuntalaisten hyvinvointikysely Tietoa välitetty (kyllä/ei) Viestintää tehty (kyllä/ei)	Vapaa-aikatoimi, hyvinvointikoordinaattori, yhteistyössä vanhus- ja vammaisneuvosto Hallinto-osasto, vanhus- ja vammaisneuvosto
Turvallinen digiasiointi lisääntyy	Hankitaan koulutusta/ohjausta turvalliseen digiasiointiin. Jaetaan tietoa turvallisesta digiasioinnista kohdennetusti ikääntyneille suunnatuissa tapahtumissa esim. yhdistysten kautta	Koulutusta ja ohjausta hankittu (kyllä/ei) Tapahtumissa jaettu tietoa (kyllä/ei) Kuntalaisten hyvinvointikysely	Hallinto-osasto, sivistysosasto

2.4 Kaikkien ikäryhmien hyvinvointi- ja turvallisuussuunnitelma

Kuntalaisten hyvinvoinnin haasteet liittyvät palvelujen saavutettavuuteen muun muassa pitkien välimatkojen vuoksi. Lisäksi ympäristön ja palvelujen esteellisyys voi heikentää osallistumisen ja saavutettavuuden mahdollisuuksia. Inarilaisia huolettaa matkailun kasvu sekä teiden kuntoon ja liikenneturvallisuuteen liittyvät asiat. Kuntalaisilla on paljon mahdollisuuksia osallistua kunnan asioihin vaikuttamiseen. Tällaisia mahdollisuuksia ovat muun muassa erilaiset kyselyt, aloitteet, kannanotot, kuulemiset ja äänestäminen. Kuntalaiset kuitenkin toivovat enemmän tietoa vaikuttamisen mahdollisuuksista. Monikanavaista ja oikea-aikaista viestintää osallistumisen ja vaikuttamisen mahdollisuuksista tulee kehittää ja lisätä.

Vapaa-aikatoimi, kulttuuritoimi, kirjasto ja kansalaisopisto tarjoavat tärkeitä matalan kynnyksen palveluita, joihin kaikki kuntalaiset ovat tervetulleita. Kirjaston rooli kaikille avoimena ja maksuttomana kohtaamispaikkana sekä kulttuurin, taiteen ja sivistyksen tarjoajana on keskeinen. Kirjastoauto lisää merkittävästi kirjastopalvelujen saavutettavuutta ja sen toimintaa tulee ylläpitää. Monipuolinen ja aktiivinen yhdistystoiminta on kunnassa suuri voimavara, jonka tukeminen on tärkeää. Yhdistykset tarjoavat kattavasti ja monipuolisesti vapaa-ajanviettomahdollisuuksia kaikille kuntalaisille. Yhdistyksissä tehtävä vapaaehtoistyö on merkittävä voimavara koko yhteisölle, mutta usein myös vapaaehtoistyötä tekeville yksilölle. Ympäristön ja palvelujen esteettömyyden kehittäminen on tärkeää, sillä jokaisella tulee olla yhtäläiset mahdollisuudet osallistua yhteiskuntaan ja yhteisöön. Palveluiden saatavuuden ja saavutettavuuden esteenä voi olla puutteelliset digitaidot. Eri viranomaisten palvelut, kuten myös moni vapaa-ajan toimintaan liittyvä asiointi ja viestintä tapahtuu joko kokonaan tai osittain internetissä. On tärkeää, että kaikilla kuntalaisilla on valmiudet asioida ja toimia verkossa turvallisesti ja saada tarvittaessa ohjausta digiasiointiin viranomaisten kanssa.

Mielen hyvinvointi			
Tavoite	Toimenpide	Mittari	Päävastuutaho ja yhteistyötahot
Kuntalaiset löytävät mielekästä ohjattua harrastustoimintaa	Kansalaisopiston kurssitarjonnassa huomioidaan kaikenikäisten kuntalaisten toiveet	Kurssien kysynnän ja tarjonnan kohtaaminen	Kansalaisopisto
Kuntalaisten tietoisuus alueen harrastusmahdollisuuksista ja oman hyvinvoinnin tukemisen mahdollisuuksista lisääntyy	Järjestetään vuosittain kaikille kuntalaisille suunnattu Hyvinvointipäivä, jossa tuodaan esille alueen yhdistyksiä, yrityksiä ja muita toimijoita	Hyvinvointipäivä järjestetty (Kyllä/ei)	Yritys- ja kehittämispalvelut, vapaa-aikatoimi, kulttuuritoimi, hyvinvointikoordinaattori
Tuetaan kuntalaisten osallisuutta sekä osallistumista kunnan palvelujen ja toimintojen suunnitteluun	Lisätään eri kanavissa oikea-aikaista tiedottamista osallistumis- ja vaikutusmahdollisuuksista Hyödynnetään asukasraateja ja -kyselyitä päätösten vaikutusten ennakoarvioinneissa Toteutetaan osallistuvaa budjetointia vuosittain Edistetään osallisuusohjelman toimeenpanoa	Kyselyihin vastaamisprosentti Osallistuminen toteutunut ennakoarvioinneissa (kyllä/ei) Osallistuvaa budjetointia toteutettu (kyllä/ei) Osallistuvaan budjetointiin osallistuvien osuus Tehdyt toimenpiteet	Kaikki toimialat
Kohtaamispaikkatoiminta monipuolistuu	Kehitetään suunnitelmallisesti osallisuuskeskuksen toimintaa, haetaan aktiivisesti hankerahoitusta kehittämiselle	Tehdyt kehittämistoimet	Hallinto-osasto

<p>Tuetaan yhdistysten toimintaedellytyksiä</p>	<p>Tuetaan yhdistysten toimintaa avustuksilla (vuosittainen kaikkien toimialojen yhteinen avustushaku + elinvoimaa tukevat harkinnanvaraiset avustukset)</p> <p>Avustuksiin myönnettävä määräraha vähintään säilyy ennallaan</p> <p>Tuetaan yhdistystoimintaa tarjoamalla asiantuntija- ja materiaalitukea sekä tiloja käyttöön</p> <p>Kutsutaan yhdistyksiä koolle säännöllisesti ja tuetaan yhdistysten yhteistyötä</p>	<p>Yhdistysten toimintaedellytysten tukeminen toteutunut suunnitellusti (Kyllä/ei)</p>	<p>Hallinto-osasto, yhteistyössä kaikki toimialat</p>
<p>Pyritään parantamaan taloudellisesti tiukassa tilanteessa olevien ihmisten mahdollisuuksia osallistua kulttuurielämään ja taiteen harrastamiseen</p>	<p>Kokeillaan Kaikukortin käyttöönottoa Kaikukeskuksen kanssa</p> <p>Kirjastossa järjestetään kaikille avoimia ja maksuttomia tapahtumia</p> <p>Kirjasto tarjoaa maksutta pääsyn sekä fyysisiin että e-aineistoihin</p>	<p>Kaikukortti otettu käyttöön (kyllä/ei)</p> <p>Tapahtumia järjestetty (kyllä/ei)</p> <p>Maksuttoman aineistot tarjolla (kyllä/ei)</p>	<p>Kulttuuritoimi, yhteistyössä Lapha</p> <p>Kirjasto</p> <p>Kirjasto</p>
<p>Viedään kulttuuria kylille lähelle kuntalaisia ja erityisryhmille</p>	<p>Hankitaan Matkalla-mallin osallistavia kulttuurityöpajoja OKM-rahoitteiselta Kulttuurikattila ry:ltä</p> <p>Kirjastoautopalvelut ovat mahdolliset eri kylillä</p>	<p>Työpajojen määrä</p> <p>Kyllä/ei</p>	<p>Kulttuuritoimi</p> <p>Kirjasto</p>
<p>Esteettömillä palveluilla ja ympäristöllä lisätään</p>	<p>Kehitetään erityisryhmille saavutettavampia elokuvanäytöksiä, kuten aistiystävällisiä näytöksiä, heikkokuuloisille kuvailutulkattuja</p>	<p>Näytösten määrä</p>	<p>Kulttuuritoimi</p>

<p>osallistumisen mahdollisuuksia</p>	<p>näytöksiä tai muita teemanäytöksiä esimerkiksi vauvakinoja tai neulekinoja</p> <p>Erityisryhmillä on mahdollisuus käyttää kohdennetusti kirjastopalveluita</p> <p>Toteutetaan <i>Inari liikuttaa luonnostaan</i> -ohjelman toimenpiteitä</p>	<p>Erityisryhmien käynnit</p> <p>Toteutetut toimenpiteet</p>	<p>Kirjasto</p> <p>Tekninen toimi, vapaa-aikatoimi</p>
<p>Matkailua kehitetään kestäväällä tavalla sekä lisätään matkailun kulttuurista ja sosiaalista vastuullisuutta</p>	<p>Matkailun yritysekosysteemin kehittämishankkeen toimeenpanosuunnitelmassa huomioidaan matkailun kehittämisessä alueen yhteisöjen ja paikallisten asukkaiden näkökulma</p> <p>Toteutetaan uusi matkailun sosiaalisten vaikutusten asukaskysely.</p> <p>Inarin kunnan ja Lapland North Destinations Oy:n (LND) matkailumarkkinoinnin yhteistyösopimuksessa (2025–2027) on huomioitu tavoitteissa kestävä ja uudistavan matkailun edistäminen.</p>	<p>Kyllä/ei</p> <p>Asukaskyselyn tulokset</p> <p>STF-merkin tai vastuullisuussertifikaattien suorittaneiden jäsenyritysten (majoitus- ja ravintolapalvelut, ohjelmapalvelut) lukumäärä alueella</p> <p>LND:n matkailuyrityksille järjestämät kestävään tai uudistavaan matkailuun liittyvät tilaisuudet ja koulutukset/vuosi, koulutuksiin osallistuneiden lukumäärä/vuosi</p>	<p>Yritys- ja kehittämisspalvelut</p>

Terveyttä edistävät elintavat ja ylipainon ehkäisy			
Tavoite	Toimenpide	Mittari	Päävastuutaho ja yhteistyötahot
Kuntalaiset löytävät mielekästä ohjattua liikuntaharrastustoimintaa	Kansalaisopiston kurssitarjonnassa huomioidaan kuntalaisten toiveet	Kurssien kysynnän ja tarjonnan kohtaaminen	Kansalaisopisto
Aktivoidaan terveytensä kannalta vähän liikkuvia lisäämään liikuntaa	Tarjotaan maksutonta liikuntaneuvontaa (kohderyhmänä vähän liikkuvat)	Liikuntaneuvonnan asiakasmäärät	Vapaa-aikatoimi
Vapaa-ajan liikkumisen houkuttelevuus ja virikkeellisyys lisääntyvät	Kehitetään olemassa olevia liikunta- ja virkistyspaikkoja Ivalossa, Inarissa ja Saariselällä Jatketaan skibus-toimintaa talvikaudella	Kylittäin tehdyt kehittämistoimet liikunta- ja virkistyspaikkoihin Kyllä/ei	Tekninen toimi ja vapaa-aikatoimi Yritys- ja kehittämisspalvelut, yhteistyössä yritysten kanssa
Arkiliikkuminen lisääntyy	Lisätään pyörien pysäköintipaikkoja soveltuviin kohteisiin Toteutetaan <i>Inari liikuttaa luonnostaan</i> -ohjelman toimenpiteitä Osallistutaan erilaisiin valtakunnallisiin arkiliikuntakampanjoihin ja viestitään niistä	Paikkoja lisätty (kyllä/ei) Toimenpiteiden määrä Kampanjoihin osallistuttu (kyllä/ei)	Tekninen toimi Tekninen toimi, vapaa-aikatoimi Vapaa-aikatoimi
Monitoimijainen yhteistyö lisääntyy ehkäisevässä päihdetyössä	Eri toimijoiden välisen viestinnän lisääminen sovittujen rakenteiden avulla.	Toimijoille tehty kysely (kyllä/ei)	EPT-työryhmä

Tarjotaan tukea siirtymä- ja nivelvaiheissa päihteiden käytön ennaltaehkäisemiseksi	Mahdollistetaan kohtaamispaikkoja eri ikäisille	Kohtaamispaikkoja on (kyllä/ei)	Hallinto-osasto, sivistystoimi
Vahvistetaan vastuullisuutta sekä lisätään tietoisuutta päihteiden ja rahapelaamisen riskeistä	Päihteisiin liittyviä positiivisia mielikuvia vähennetään lisäämällä tietoisuutta päihderiskeistä viestintäkampanjoilla. Päihdeteemat ja rahapelaaminen huomioidaan laadittavassa kuntien ja hyvinvointialueen hytetu-vuosikellossa	Päihdeteemat ja rahapelaaminen on huomioitu hytetu-viestinnän vuosikellossa (kyllä/ei) Vuosikellon mukaiset kampanjat on toteutettu (kyllä/ei)	EPT-työryhmä, sivistystoimi
Mahdollistetaan päihteetön vapaa-ajan toiminta	Järjestöavustuksissa huomioidaan päihteettömyyden edistäminen Järjestetään matalan kynnyksen päihteettömiä tapahtumia vuosittain Viestinnässä tuodaan esille päihteettömyys	Järjestöavustuksissa pyydetään selvitys päihteettömyyden edistämisestä (kyllä/ei) Tapahtumia järjestetty (kyllä/ei) Päihteettömyys näkyy vapaa-ajan toiminnan viestinnässä (kyllä/ei)	Kaikki toimialat Sivistystoimi
Vahvistetaan ammattilaisten ehkäisevän päihdetyön osaamista ja tehostetaan puheeksiottoa	Toteutetaan alueellisesti säännölliset päihteiden puheeksioton kampanjat. Varhaiskasvatuksessa, kouluissa ja muissa kohtaamisissa hyödynnetään puheeksioton kortteja ja muita tukimateriaaleja.	Säännölliset kampanjat toteutettu (kyllä/ei) Puheeksioton tukimateriaaleja hyödynnetty (kyllä/ei)	EPT-työryhmä Vaka, koulut

Kehitetään tietopohjaista ehkäisevää päihdetyötä alueellisena yhteistyönä	Kehitetään (yhteistyössä Laphan ja Lapin kuntien kanssa) alueelliset ehkäisevän päihdetyön rakenteet, joissa seurataan päihdetilannekuvaa sekä ehkäisevän päihdetyön toimia.	Alueellinen työryhmä on perustettu ja toiminta on säännöllistä sekä kirjattujen tavoitteiden mukaista (kyllä/ei)	EPT-työryhmä
Ehkäistään alkoholin riskikäyttöä	Kannustetaan arvioimaan omaa alkoholinkäyttöä ja tarjotaan työkaluja itsensä auttamiseen (viestimällä monikanavaisesti)	AUDIT-kyselyn tulokset (THL)	EPT-työryhmä
Arjen turvallisuus			
Tavoite	Toimenpide	Mittari	Päävastuutaho ja yhteistyötahot
Liikenneturvallisuus eri puolilla kuntaa lisääntyy	Osallistutaan aktiivisesti Liikenneturvallisuustyöryhmään ja edistetään työryhmässä sovittuja toimenpiteitä Toteutetaan säännöllisesti ajankohtaisia liikenneturvallisuusteemaisia kampanjoita kunnan infonäytöissä ja sosiaalisen median kanavissa	Edistetty työryhmässä sovittuja toimenpiteitä (kyllä/ei) Kampanjoita toteutettu (kyllä/ei) Liikenneonnettomuuksien määrä	Kaikki toimialat
Kylien turvallisuus lisääntyy	Edistetään Kylien turvallisuuskyselyn perusteella kylien turvallisuuden lisäämiseksi koostettuja toimenpide-ehdotuksia Kylien turvallisuussuunnitelmat tarkistetaan ja tarvittaessa päivitetään vuosittain	Toimenpide-ehdotuksia edistetty (kyllä/ei) Kylien turvallisuuskysely Tarkistus ja päivitys tehty (kyllä/ei)	Kaikki toimialat
Kuntalaisten digiosaaminen ja tieto turvallisuudesta digiasioinnista lisääntyy	Selvitetään kirjaston resurssit ja koulutustarpeet digiopastukseen Kartoitetaan toimivia digiopastuksen malleja ja jalkautetaan niitä kuntaan	Selvitys tehty (kyllä/ei) Kartoitus tehty (kyllä/ei)	Sivistysosasto Hallinto-osasto

<p>Toimintaympäristön esteettömyys ja turvallisuus lisääntyvät</p>	<p>Toteutetaan esteettömyyskävelyjä tarpeiden mukaisissa kohteissa ja dokumentoidaan toimenpiteitä vaativat kohteet. Kunnan hallinnassa olevien kohteiden osalta tehdään toteutussuunnitelmat aikatauluineen.</p> <p>Pyritään vaikuttamaan kaikkiin toimijoihin esteettömyyden puolesta kampanjoimalla</p> <p>Esteettömyys huomioidaan uudisrakentamisessa ja peruskorjauksissa, ja suunnitteluun osallistetaan kokemusasiantuntijoita</p> <p>Toimeenpannaan vuosittaisen investointibudjetin ja käyttötalousosan puitteissa <i>Inari liikuttaa luonnostaan</i> -kävelyn ja pyöräilyn edistämishjelman mukaisia tunnistettuja, lähiympäristön esteettömyyttä parantavia kehittämistarpeita</p> <p>Osallistutaan arjen turvallisuutta (sis. kodin turvallisuus) edistäviin viestintäkampanjoihin</p>	<p>Tehdyt esteettömyyskävelyt (määrä), toteutussuunnitelmat tehty (kyllä/ei)</p> <p>Kuntalaisten hyvinvointikysely</p> <p>Kyllä/ei</p> <p>Toteutuneiden toimenpiteiden määrä</p> <p>Toteutetut kampanjat</p>	<p>Tekninen toimi, yhteistyössä vanhus- ja vammaisneuvosto</p> <p>Tekninen toimi / Tilapalvelu liikelaitos</p> <p>Tekninen toimi</p> <p>Hallinto-osasto, yhteistyössä vanhus- ja vammaisneuvosto</p>
<p>Kunnan toiminta ja tapahtumat koetaan psyykkisesti ja sosiaalisesti turvallisiksi</p>	<p>Noudatetaan turvallisen tilan periaatteita kaikessa kunnan toiminnassa ja tiedotetaan periaatteista</p>	<p>Kyllä/ei</p>	<p>Kaikki toimialat</p>

2.5 Saamelaisväestöä koskeva täydentävä suunnitelma

Saamelaisuus on yksi Inarin kuntastrategian neljästä painopistealueesta, ja saamen kielten vahvistamiseen sekä kulttuurin edistämisen tukemiseen on määritelty kuntastrategiassa toimenpiteitä. Lisäksi Inarin kunnan yhdenvertaisuus- ja tasa-arvosuunnitelmaan, elinkeino-ohjelmaan, sekä saamen kielistrategiaan on kirjattu tavoitteita ja toimenpiteitä saamen kielten ja kulttuurin edistämiseksi. Erilaiset suunnitelmat täydentävät toisiaan ja muodostavat kokonaisuuden, joka tukee saamelaisväestön hyvinvointia ja osallisuutta.

Laki saamelaiskäräjistä (974/1995, 9§) velvoittaa viranomaiset ja muut julkisia hallintotehtäviä hoitavat tahot neuvottelemaan Saamelaiskäräjien kanssa valmisteltaessa lainsäädäntöä, hallinnollisia päätöksiä ja muita toimenpiteitä, joilla voi olla merkitys saamelaisille. Tämä takaa saamelaisten itsemääräämisoikein heitä koskevissa asioissa. Saamelaisväestöä koskevaa täydentävää hyvinvointi- ja turvallisuussuunnitelmaa on käsitelty saamelaiskäräjälain 9 § mukaisissa neuvotteluissa, jotka käytiin Saamelaiskäräjien, Lapin hyvinvointialueen, sekä Inarin, Utsjoen ja Sodankylän kuntien kesken. Tämän lisäksi Saamelaiskäräjät antoi lausuntonsa suunnitelmasta. Saamelaisväestöä koskevassa täydentävässä suunnitelmassa on huomioitu neuvottelussa ja lausunnossa esitetyt kommentit.

Saamelaisväestöä koskeva tietopohja on varsin niukka, sillä Suomessa ei kerätä tilastotietoa etnisyyden perusteella. Lisäksi Digi- ja väestötietoviraston äidinkielitilasto on puutteellinen saamen kielten osalta. Lapin hyvinvointialue on kerännyt saamelaisväestöä koskevaa hyvinvointitietoa kokemuseräisen tiedonkeruun avulla (pilotointi vuonna 2022, Erätauko-dialogin hyödyntäminen vuonna 2025). Kokemuseräisessä tiedonkeruussa on noussut esille alkuperäiskansa saamelaisten oma hyvinvointikäsitys, joka eroaa osin länsimaisesta hyvinvointikäsityksestä. Erätauko-dialogissa korostui saamen kielten ja niiden eteenpäin siirtymisen merkitys koko yhteisön hyvinvoinnille. Tulos on samansuuntainen totuus- ja sovintokomission loppuraportin (2025) kanssa.

Inarin kunnan hyvinvointi- ja turvallisuussuunnitelman 2026–2029 ja siihen liittyvien erillissuunnitelmien toimenpiteet koskevat kaikkia Inarin kunnan asukkaita, myös saamelaisia. Saamelaisen hyvinvointikäsityksen huomioimiseksi Inarin kunta on lisäksi valmistellut täydentävän toimenpidesuunnitelman, jonka toimenpiteet kohdistuvat erityisesti saamelaisväestöön. Saamelaisväestöä koskevaa täydentävää hyvinvointi- ja turvallisuussuunnitelmaa vuosille 2026–2029 on valmisteltu yhdessä Saamelaiskäräjien, muiden saamelaisalueen kuntien (Enontekiö, Sodankylä, Utsjoki) sekä Lapin hyvinvointialueen kanssa. Valmistelussa on hyödynnetty yhteistä tietopohjaa ja pyritty suunnittelemaan vaikuttavia toimenpiteitä, jotka ovat realistisesti toteutettavissa. Kunnat, Lapin hyvinvointialue ja Saamelaiskäräjät ovat tunnistaneet, että yhdessä pystytään toteuttamaan enemmän ja vaikuttavampia toimenpiteitä kuin yksin. Keskeistä on kehittää yhteistyörakenteita saamelaisväestöä koskevat hyvinvointitiedon keräämiseksi ja seuraamiseksi, jotta hyvinvointityötä pystytään kohdentamaan oikein ja se on tuloksellista.

Saamelaisväestöä koskeva täydentävä suunnitelma			
Tavoite	Toimenpide	Mittari	Päävastuutaho ja yhteistyötahot
Saamelaiskulttuuri on arvokas osa inarilaista arkea	Huomioidaan saamelaiskulttuurin edistäminen järjestöavustuksissa	Kyllä/ei	Kaikki toimialat
	Saamen kielet ja kulttuuri tuodaan esille uusille inarilaisille toteutettavissa muuttajailloissa	Kyllä/ei	
	Huomioidaan saamelaisten perinteisten elinkeinojen tarpeet päätöksenteossa kuntastrategian ja elinkeino-ohjelman mukaisesti	Kyllä/ei	
Saamen kielten ja kulttuurin asema ja näkyvyys vahvistuvat	Saamenkielisen ja saamelaiskulttuuria tukevan kirjallisuuden saatavuutta kirjastossa ylläpidetään	Kyllä/ei	Kirjasto
	Rakennetussa ympäristössä uusitaan kyltitys kaikille kolmelle saamen kielelle kunnan kohteissa	Kyllä/ei	Tekninen toimi
	Tuetaan saamelaisuutta opetuksessa ja varhaiskasvatuksessa kouluttamalla henkilöstöä ja pitämällä heidän ammattitaitoaan ajan tasalla.	Kyllä/ei	Varhaiskasvatus ja koulut
	Vahvistetaan kunnan henkilöstön osaamista saamelaisten oikeuksista yhdenvertaisuus- ja tasa-arvosuunnitelman mukaisesti	Kyllä/ei	Kaikki toimialat
	Panostetaan saamenkielisen henkilöstön saatavuuteen sekä tuetaan henkilöstön saamen kielten opiskelua henkilöstöohjeen mukaisesti	Kyllä/ei	Kaikki toimialat

<p>Saamen kielten ja kulttuurin siirtyminen tuleville sukupolville sekä kielen merkityksen tunnistaminen saamelaisväestön kokonaisvaltaiselle hyvinvoinnille lisäänty</p>	<p>Vahvistetaan yhteistyötä Saamelaiskäräjien, hyvinvointialueen, muiden saamelaisalueen kuntien ja kolmannen sektorin kesken, esim. varhaiskasvatuksen, kielipesien, koulujen ja ikääntyneiden palveluiden kesken (esim. perhekeskus-tyyppisen yhteistyön viriketoiminnan kehittämisessä)</p> <p>Tuetaan vanhemmuutta kannustamalla lapsiperheitä saamenkielisen varhaiskasvatuksen ja koulutuspolun valintaan</p> <p>Saamenkielikahvilatoimintaa järjestetään säännöllisesti</p> <p>Saamen kielillä viestimistä toteutetaan suunnitelmallisesti</p> <p>Kunnan saamenkieliset verkkosivut pidetään ajan tasalla</p>	<p>Yhteistyö toimijoiden välillä alkanut (kyllä/ei)</p> <p>Kyllä/ei</p> <p>Kielikahviloiden määrä</p> <p>Viestintä toteutunut suunnitelmallisesti (kyllä/ei)</p> <p>Saamenkieliseen viestintään on tehty suunnitelma</p>	<p>Sivistystoimi, hallinto-osasto</p> <p>Sivistysosasto</p> <p>Hallinto-osasto yhdessä sivistystoimen kanssa</p> <p>Kaikki toimialat</p>
<p>Hyvien väestösuhteiden ylläpito ja vahvistaminen</p>	<p>Tunnistetaan hyvien väestösuhteiden kannalta kriittiset/keskeiset kohdat ja ratkotaan asiat oikea-aikaisesti yhteistyössä</p> <p>Edistetään vihapuheeseen puuttumista koulutuksen ja viestinnän avulla yhdenvertaisuus- ja tasa-arvosuunnitelman mukaisesti. Erityistä huomiota</p>	<p>Yhdenvertaisuus- ja tasa-arvokysely</p> <p>Kyllä/ei</p>	<p>Kaikki toimialat</p>

	kiinnitetään siihen, että kouluympäristöissä toteutuu yhdenvertaisuus ja ne ovat vapaita vihapuheesta.		
Kehitetään saamelaisväestön hyvinvoinnin, terveyden ja arjen turvallisuuden yhteistyörakenteita	<p>Pilotoidaan kokemusperäisen tiedon kerääminen seuraavan valtuustokauden hyvinvointikertomukseen hyvinvointialueen, Saamelaiskäräjien ja saamelaisalueen kuntien yhteistyönä.</p> <p>Vakiinnutetaan Saamelaiskäräjien osallistuminen saamelaisväestön hyvinvoinnin, terveyden ja arjen turvallisuuden yhteistyörakenteeseen.</p>	<p>Yhteinen kokemusperäisen tiedon kerääminen on toteutettu (kyllä/ei).</p> <p>Käyty saamelaiskäräjälain 9§:n mukainen neuvottelu (kyllä/ei). Yhteistyö on vakiintunut neuvottelussa sovittulla tavalla (kyllä/ei)</p>	Hallinto-osasto (hyvinvointikoordinaattori), yhteistyössä Saamelaiskäräjät, Lapha, saamelaisalueen kunnat ja järjestöt
Vahvistetaan saamelaisten osallisuutta	Toteutetaan Inarin kunnan yhdenvertaisuus- ja tasa-arvosuunnitelman mukaiset toimenpiteet saamelaisväestön osallisuuden edistämiseksi	Toimenpiteet toteutettu (kyllä/ei)	Kaikki toimialat
Saamelaisen kulttuurin ja vapaa-aikatoiminnan vahvistaminen	<p>Kehitetään saamenkielistä ja kulttuurinmukaista vapaa-ajantoimintaa eri-ikäisille kysynnän mukaan.</p> <p>Tuetaan alueella järjestettäviä saamelaiskulttuuria ja yhteisöllisyyttä tukevia tapahtumia.</p> <p>Huomioidaan monikulttuurisuus nuorisotyössä</p>	<p>Toimintaa kehitetty (kyllä/ei)</p> <p>Kyllä/ei</p> <p>Kyllä/ei</p>	Vapaa-aikatoimi, kulttuuritoimi, yhteistyössä Saamelaiskäräjät

2.6 Kotoutumisen edistäminen

Kunnalla on lakisääteinen velvollisuus järjestää kotoutumisen alkuvaiheen palvelukokonaisuus. Inarin kunnan kotoutumishjelmassa on kuvattu kotoutumishjelman palvelut ja niiden järjestäminen, sekä kunnan muut kotoutumista edistävät palvelut. Kunnanhallitus on hyväksynyt kotoutumishjelman 1.6.2026. Kotoutumishjelman toimenpideohjelma on liitetty osaksi laajaa hyvinvointi- ja turvallisuussuunnitelmaa, jotta kotoutumisen edistäminen kytkeytyisi aiempaa vahvemmin osaksi terveyden, hyvinvoinnin ja arjen turvallisuuden edistämisen työtä.

Kotoutumisen edistämisen toimenpideohjelma			
Tavoite	Toimenpide	Mittari	Päävastuu ja yhteistyötahot
Maahanmuuttajat löytävät kunnan palvelut	Maahanmuuttajan palvelupolku on kuvattu kunnan verkkosivuille ja sitä pidetään ajan tasalla	Kyllä/ei	Hallinto-osasto, yritys- ja kehittämisspalvelut
	Palvelupolusta ja kotoutumispalveluista tiedotetaan säännöllisesti 2 x vuodessa (julkisesti ja työnantajille)	Kyllä/ei	
	Englanninkieliset verkkosivut pidetään ajan tasalla	Kyllä/ei Verkkosivuilta tuleva palaute	Kaikki toimialat
	Maahanmuuttajien verkostoitumista tuetaan järjestämällä muuttajailtoja, jotka toteutetaan suomen- ja englannin kielellä	Kyllä/ei	Yritys- ja kehittämisspalvelut, yhteistyössä muut toimialat
	Kuntamarkkinointiesite on saatavilla myös englanniksi	Kyllä/ei	Yritys- ja kehittämisspalvelut
	Viranomaisilla on tieto kotoutumisen edistämisen palveluista	Kyllä/ei	Hallinto-osasto

<p>Maahanmuuttajilla on muiden kuntalaisten kanssa yhtäläiset mahdollisuudet osallistua kunnan toiminnan suunnitteluun</p>	<p>Vaaleista tiedotetaan ja kuntalaiskyselyt toteutetaan myös englannin kielellä</p> <p>Kannanotto- ja palauteväylien kautta on mahdollista jättää palautetta englannin kielellä</p>	<p>Kyllä/ei</p> <p>Kyllä/ei</p>	<p>Hallinto-osasto</p> <p>Kaikki toimialat</p>
<p>Maahanmuuttajat tuntevat suomalaisen ja inarilaisen kulttuurin</p>	<p>Järjestetään kieli- ja kulttuurikahvilatoimintaa yhteistyössä eri toimijoiden kanssa</p> <p>Kunnan englanninkielisille verkkosivuille lisätään tietoa saamen kielistä ja kulttuurista</p> <p>Kouluissa ja varhaiskasvatuksessa tuetaan kotoutumista integroimalla maahanmuuttajat osaksi ryhmiä</p>	<p>Toteutuneet kieli- ja kulttuurikahvilat</p> <p>Kyllä/ei</p> <p>Päivitetty opetussuunnitelman mukaiseksi, (kyllä/ei)</p>	<p>Hallinto-osasto yhteistyössä sivistysosaston kanssa</p> <p>Varhaiskasvatus, koulut</p>
<p>Maahanmuuttajien työllistymismahdollisuuksien tukeminen</p>	<p>Kehitetään vaihtoehtoisia mahdollisuuksia suomen kielen opetuksen järjestämiseen</p> <p>Yritysneuvontaa tarjotaan myös englannin kielellä</p>	<p>Kyllä/ei</p> <p>Kyllä/ei</p>	<p>Kansalaisopisto</p> <p>Yritys- ja kehittämisspalvelut</p>

3 Hyvinvointi- ja turvallisuussuunnitelman toimeenpano

Inarin kunnan hyvinvointi- ja turvallisuussuunnitelma vuosille 2026–2029 suuntaa koko valtuustokauden hyvinvoinnin, terveyden ja turvallisuuden edistämistyötä. Näin inarilaisten hyvinvoinnista ja turvallisuudesta saatavilla oleva tieto ohjaa kunnan talouden ja toiminnan suunnittelua ja resurssien suuntaamista. Valtuustokaudelle asetettuja tavoitteita päivitetään ja tavoitteiden ja toimenpiteiden toteutumista seurataan vuosittain hyvinvointi- ja turvallisuuskertomuksen vuosiraportissa ja seuraavan vuoden hyvinvointi- ja turvallisuussuunnitelmassa, jotka valmistellaan vuosittain samanaikaisesti tilinpäätöksen ja toimintakertomuksen kanssa.

Hyvinvointi- ja turvallisuussuunnitelman toimeenpano tapahtuu toimialojen ja sidosryhmien monialaisena yhteistyönä. Vuosittaisen hyvinvointi- ja turvallisuussuunnitelman valmistelun yhteydessä hyvinvointikoordinaattori määrittelee yhdessä toimialojen ja hyvinvoinnin ja terveyden edistämisen työryhmän kanssa, mitkä toimenpiteet valtuustokauden suunnitelmasta minäkin vuonna toteutetaan. Vuosiraporttia ja seuraavan vuoden hyvinvointi- ja turvallisuussuunnitelmaa hyödynnetään toimialojen seuraavan vuoden talous- ja toimintasuunnittelussa. Talousarviossa vahvistetaan toimialoittain hyvinvointi- ja turvallisuussuunnitelman mukaiset toimenpiteet seuraavalle vuodelle. Samalla määritellään mittarit, joilla tavoitteiden toteutumista seurataan. Näin hyvinvointi- ja turvallisuuskertomus ja -suunnitelma tukevat kunnan päätöksentekoa, auttavat priorisoimaan toimintaa ja varmistavat toiminnan resurssit. Koko valtuustokauden tavoitteiden ja toimenpiteiden toteutumisen arviointi tehdään valtuustokauden päättyessä laajassa hyvinvointi- ja turvallisuuskertomuksessa vuosilta 2025–2028.

Inarin kunnan hyvinvoinnin, terveyden ja turvallisuuden edistämistyötä koordinoi hyvinvointikoordinaattori. Työtä tukemaan on nimetty poikkihallinnollinen hyvinvoinnin ja terveyden edistämisen työryhmä, jonka puheenjohtajana toimii kunnanjohtaja. Työryhmään on nimetty hallintojohtaja, sivistysjohtaja, tekninen johtaja, kehitysjohtaja, talouspääällikkö, viestintä- ja yhteistoimintapäällikkö, luottamushenkilöedustaja sekä hyvinvointikoordinaattori.

Keskeisimmät liittyvät asiakirjat

[Laaja hyvinvointi- ja turvallisuuskertomus 2021–2024](#)

[Inarin kuntastrategia 2030](#)

[Inarin kunnan saamen kielistrategia](#)

[Inarin kunnan osallisuusohjelma](#)

[Inari liikuttaa luonnostaan – kävelyn ja pyöräilyn edistämishjelma 2026–2030](#)

[Inarin kunnan yhdenvertaisuus- ja tasa-arvosuunnitelma](#)

[Inarin kunnan kotoutumisohjelma](#)

[Inarin kunnan ehkäisevän päihdetyön toimintaohjelma 2026–2029](#)
