

# Saariselän keskusta-alueen esteettömyyssuunnitelma

Raportti 15.8.2022

**RAMBOLL**

Bright ideas.  
Sustainable change.



# Sisällys

Alkusanat

Työn toteutus

Havainnot ja suositukset

Johtopäätökset

Yleiset ohjeet Inariin, Ivaloon ja Saariselälle

# Alkusanat

- Esteettömyyden merkitys kasvaa koko ajan väestön ikääntyessä ja esteettömän ympäristön merkitys nähdään nykyisin yhä tärkeämpänä kaikille ihmisille.
- Esteettömyydellä tarkoitetaan yhdenvertaisuutta osallistua yhteiskunnan toimintaan itsenäisesti ja omana itsenään. Esteettömyys palvelee kaikkia ihmisiä: liikkuminen ja asioiminen, työnteko ja vapaa-ajan vietto sujuvat vaivattomasti kaikilta esteettömässä ympäristössä. Oviaukkojen, kulkuväylien ja tilojen on oltava tällöin tarpeeksi väljiä, luiskien loivia ja sisäänkäyntien kynnysten riittävän matalia.
- Esteettömyys merkitsee myös turvallisuutta ja laatua. Esteetön ympäristö ei erottele ihmisiä heidän toimintakykynsä perusteella. Liikkumisen esteettömyys on hyvä peruslähtökohta mutta liikkumisesteiden ohella myös kuulemisen ja näkemisen esteettömyys ovat keskeinen osa fyysisen ympäristön toimivuutta

**Esteettömyys on yhdenvertaisuutta ja osa kestävästä kehitystä.**

**Esteettömästä ympäristöstä hyötyvät kaikki.**

**Esteettömyys kertoo ajattelutavasta, oikeista asenteista ja erilaisuuden huomioon ottamisesta.**

# Työn toteutus

- Esteettömyyskartoitus suoritettiin konsultin toimesta 20.-22.6.2022 (Inari 20.-21.6., Ivalo 21.-22.6., Saariselkä 21.-22.6.). Esteettömyyskartoituksen yhteydessä Ivalossa järjestettiin esteettömyyskävely. Mukana oli mm. vanhus- ja vammaisneuvoston edustajia sekä kunnan edustaja.
- Kartoituksessa on pyritty löytämään katuympäristön sekä julkisten rakennusten sisäänkäyntien puutteet esteettömyyden näkökulmasta ja suunniteltu niihin korjaustoimenpiteet. Lisäksi joidenkin keskusta-alueella sijaitsevien yksityisten rakennusten sisäänkäyntien esteettömyyttä on tarkasteltu maastossa.
- Esteettömyyssuunnitelman laatiminen aloitettiin esteettömyyskartoituksella, jossa maastossa havaitut ongelmat ja puutteet kirjattiin ylös. Niihin on laadittu maastokäynnin jälkeen toimenpide-ehdotukset, miten kohteissa esteettömyyttä voitaisiin parantaa tai ongelmia korjata.
- Kartoitus suoritettiin todettujen puutteiden osalta ESKEH:n esteettömyyden kartoitusperiaatteita noudattaen. Kartoituksessa ei kirjattu ylös silmämääräisesti kunnossa olevia asioita, vaan puututtiin selkeisiin ongelmakohteisiin, joihin mietittiin ratkaisuehdotukset. Painopiste on sellaisissa ongelmissa, jotka ovat helppoja ja nopeita korjata normaalin kunnossapidon ja pienten korjausten yhteydessä sekä teiden, katujen että rakennusten sisäänkäyntien osalta. Mikäli kartoituksessa on noussut esille myös isompia, hankalammin korjattavissa olevia ja kustannuksiltaan suurempia kohteita, on ne kirjattu ylös.



- Korjaustoimenpide-esitykset on laadittu SuRaKu-korttien ja RT-korttien ohjeiden mukaisesti huomioiden kuitenkin paikalliset lähtökohdat ja olosuhteet.
- SuRaKu-projektissa esteettömyydelle on määritelty julkisten ulkoalueiden osalta kaksi tavoitetasoa:
  - ✓ **Perustaso** edustaa hyvää esteettömyyden tasoa sekä mahdollistaa pääosin kaikkien käyttäjäryhmien esteettömän liikkumisen ja toimimisen rakennetussa ympäristössä.
  - ✓ **Erikoistason** alueet määritellään puolestaan palvelutarjonnan ja käytön mukaan. Ne ovat alueita, reittejä tai kohteita, joilta vaaditaan tavallista suurempaa esteettömyyttä. Erikoistasolla on muun muassa perustasoa tiukemmat vaatimukset kulkureittien kaltevuuden suhteen.
- Inarissa ja Saariselällä esteettömyyden erikoistasoksi määriteltyjä kohteita ei ole. Ivalossa erikoistasoksi on määritelty palvelukeskus, Attendo, terveyskeskus, ryhmäkoti ja toimintakeskus sekä Männikön palvelukoti.
- Toimenpiteiden toteutuksen kiireellisyys on luokiteltu kahteen luokkaan. Suunnittelun aikana on pyritty löytämään sellaisia toimenpiteitä, joista ainakin osa on mahdollista toteuttaa nopeallakin aikataululla kohtuullisin kustannuksin.
- Työ on laadittu Inarin kunnan, Lapin ELY-keskuksen ja Ramboll Finland Oy:n yhteistyönä. Selvityksestä ovat vastanneet:
  - Tarja Saarinen/Inarin kunta, Erja Järviluoma/ELY-keskus ja Minna Nikula, Pauliina Järvinen sekä Johanna Tiilikainen/Ramboll Finland Oy.
- Raportin kuvat ovat Minna Nikulan ottamia ellei toisin mainita.

#### PERUSTASON KOHTEET:

- Koulujen ja oppilaitosten ympäristöt
- Päiväkotien ympäristöt
- Kirjastojen ja museoiden ympäristöt
- Kirkkojen ja seurakuntien ympäristöt
- Uimahallien ympäristöt
- Muiden julkisten ja yksityisten palveluiden ympäristöt

#### ERIKOISTASON KOHTEET:

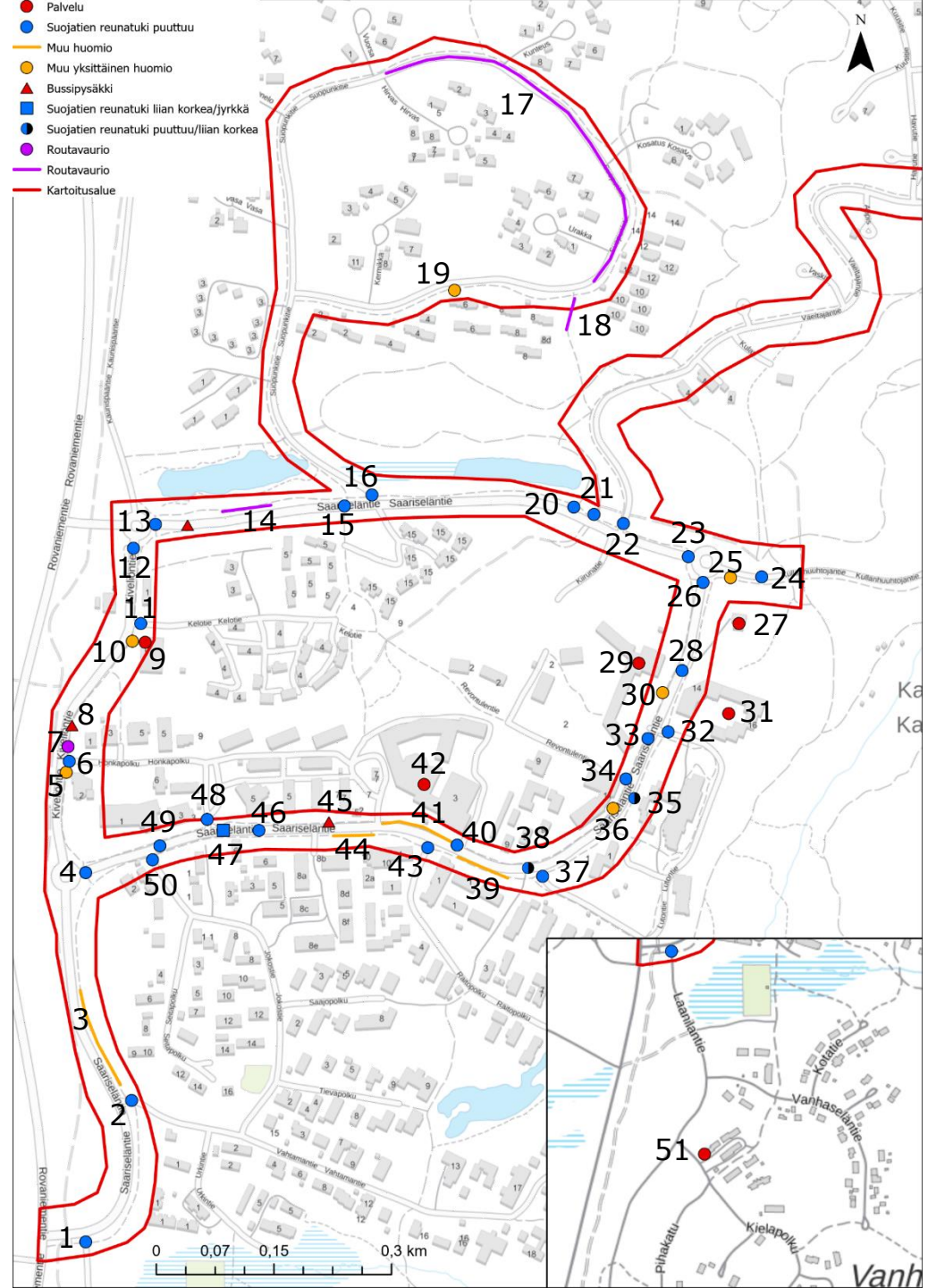
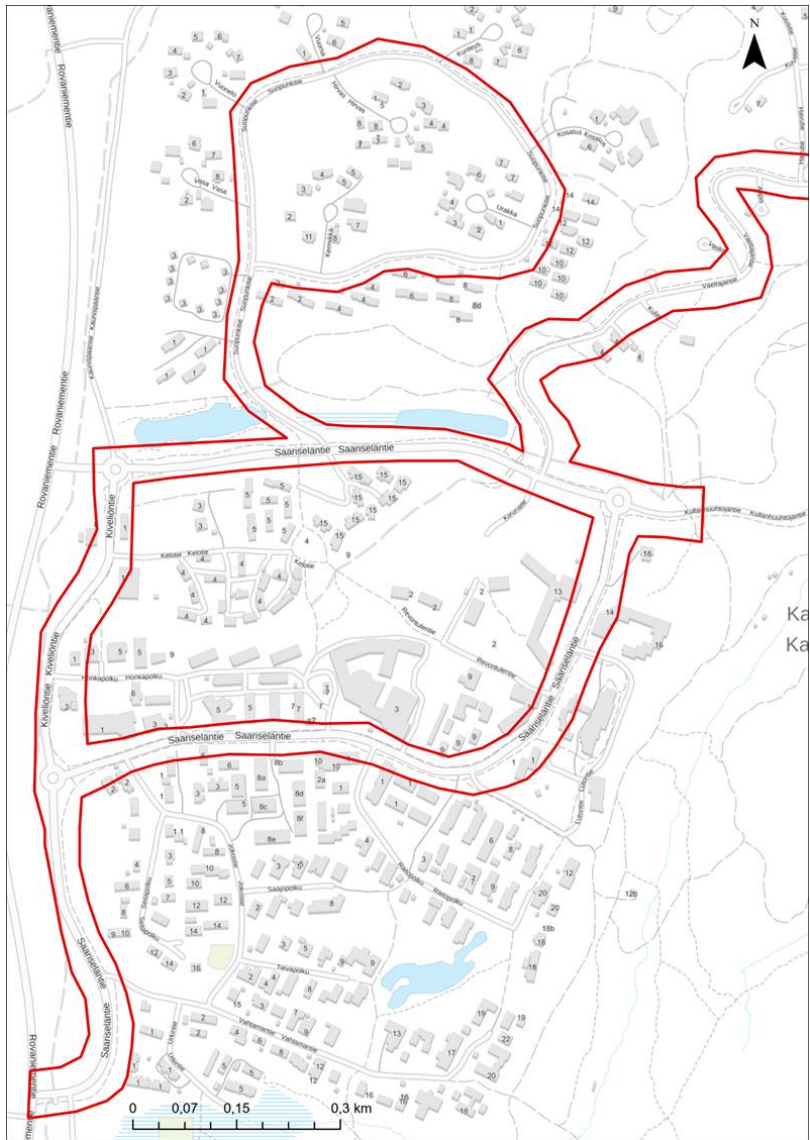
- Kävelykatuympäristöt
- Keskusta-alueet, joilla on paljon julkisia palveluita
- Palvelukeskusten ja -talojen ympäristöt
- Sairaaloiden ja terveysasemien ympäristöt
- Muut vanhus- ja vammaispalveluiden toimintapaikkojen ympäristöt
- Julkisen liikenteen terminaali- ja pysäkkialueet
- Liikunta- ja leikkipaikat, joissa on kiinnitetty erityisesti huomiota niiden soveltuvuuteen eri käyttäjäryhmille
- Erityiset esteettömät reitit esimerkiksi virkistysalueilla

# Havainnot ja suositukset

# Yhteenveto

- Keskusta-alueen palveluiden esteettömyyteen on hyvä kiinnittää huomiota, varsinkin palvelukohteiden sisäänkäyntien esteettömyyttä on helppo kohentaa pienin toimenpitein.
- Jalankulku- ja pyöräilyväylät ovat pääasiassa hyvässä kunnossa. Väylillä on jonkin verran routavaurioita.
- Esteettömyyden nykytila kartoitetuilla kohteilla sekä korjaussuositukset on esitetty seuraavilla sivuilla.







Suojatien reunatuki puuttuu Laanilantiellä.



1

Suojatien reunatuki puuttuu Vahtamantiellä.



2

3: Poikittaishalkeamia jalankulunväylällä, ei kuvaa.

Suojatien reunatuki puuttuu ja suojatiemerkinnyt ovat kuluneet Saariseläntiellä.



4

Asfaltti on irti ja suojatien reunatuki puuttuu Kiveliöntiellä.



5 & 6

Routavaurio väylällä Kiveliöntien varrella.



7

Pysäkkiä ei ole korotettu ja se erottuu heikosti väylästä Kiveliöntien varrella.



8

Portaissa liian lyhyet käsijohteet, portaissa ei ole kontrastiraitoja.



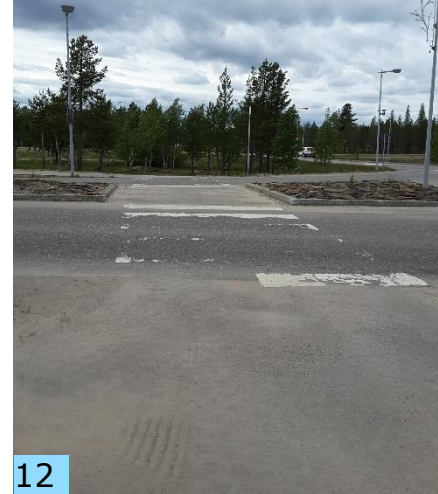
10

Suojatien reunatuki puuttuu Kelotiellä.



11

Suojatien reunatuki puuttuu Kiveliöntiellä. Suojatiemerkinnyt ovat kuluneet.



12

Suojatien reunatuki puuttuu Saariseläntiellä. Suojatiemerkinnyt ovat kuluneet.



13

Routavaurioita väylällä Saariseläntien varrella.



14

Suojatien reunatuki puuttuu Saariseläntiellä, suojatie on vino.



15

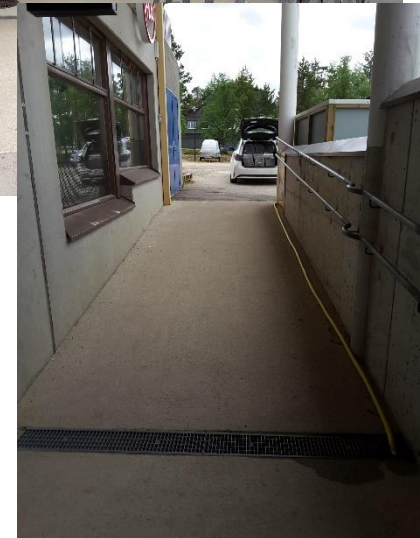
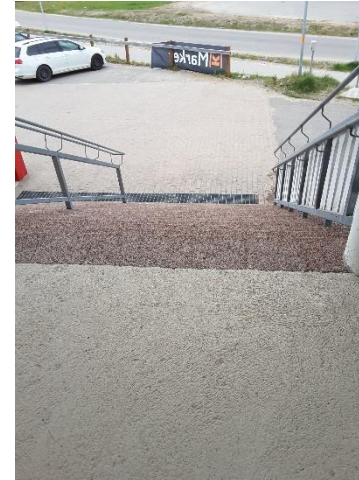
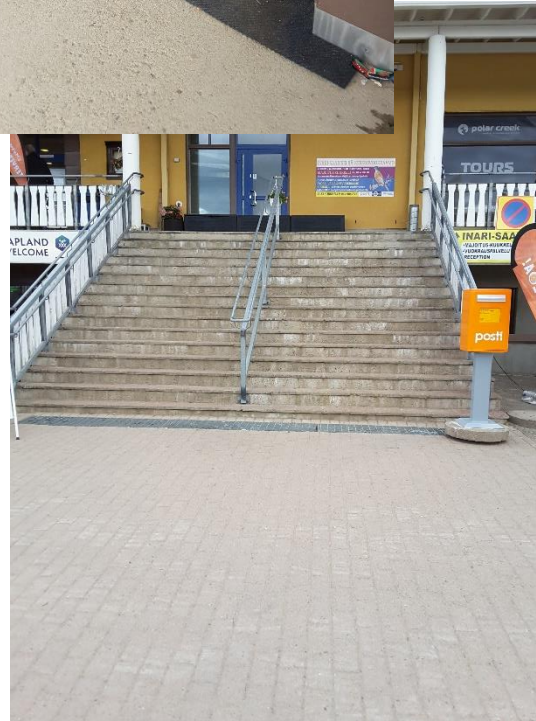
Suojatien reunatuki puuttuu Suopunkitiellä, suojatiemerkinnyt ovat kuluneet.



16

# Siula (9)

- Sisäänkäynnille johtavat portaat ovat jyrkät ja niiden käsijohteet ovat liian lyhyet.  
Suositus: Korjataan portaat ohjeiden mukaiseksi.
- Askelmissa ei ole kontrastiraitoja.  
Suositus: Lisätään kontrastiraidat.
- Luiska on liian jyrkkä (12 %).  
Suositus: Korjataan luiska ohjeiden mukaiseksi viimeistään saneerauksen yhteydessä.
- Oven edessä on 30 mm korkea kynnyks. Suositus: Tarkastellaan mahdollisuutta madaltaa kynnyksen enintään 20 mm korkeaksi tai luiskata se.
- Parkkiruutuja ja esteetöntä autopaikkaa ei ole merkitty.  
Suositus: Merkitään parkkiruudut ja esteettömät autopaikat myös asfalttiin.



# Suopunkitie (17, 18, 19)

- Jalankulun väylällä on paikoin paljonkin routavauriota.

Suositus: Korjataan routavauriot.

- Yleisesti esteettömyyden kannalta väylien pituuskaltevuus aiheuttaa haasteita liikkumiselle.

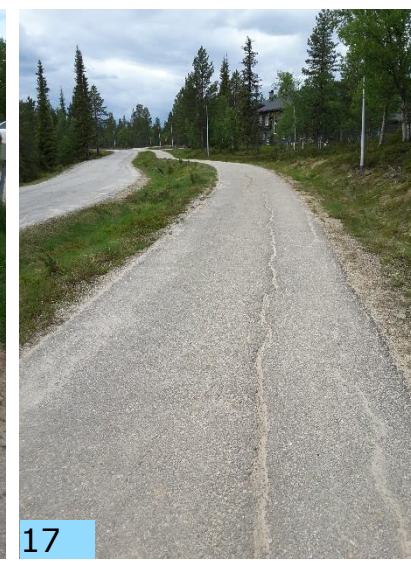
Suositus: Tarkastellaan mahdollisuutta loiventaa pituuskaltevuuksia.



17



17



17



17



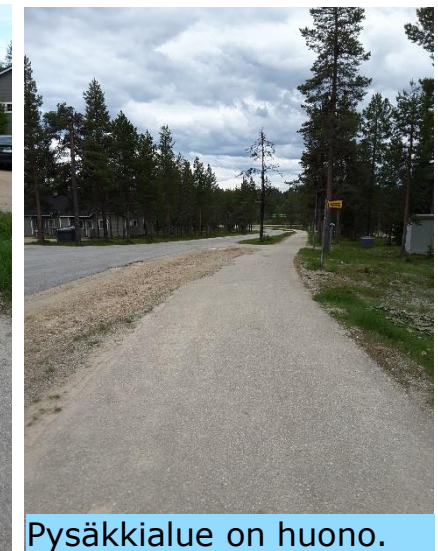
18



19



Yleiskuva.



Pysäkkialue on huono.

Suojatien reunatuki puuttuu Saariseläntiellä.



20

Suojatien reunatuki puuttuu Alarinteentiellä.



21

Suojatien reunatuki puuttuu Vaeltajantiellä.



22

Suojatien reunatuki puuttuu Saariseläntiellä, suojatiemerkinnyt ovat kuluneet.



23

Suojatien reunatuki puuttuu Kullanhuuhtojantiellä, suojatie päättyy pusikkoon.



24

Väylän reunasta puuttuu asfaltti Kullanhuuhtojantien varrella.



25

Suojatien reunatuki puuttuu Saariseläntiellä, suojatiemerkinnyt ovat kuluneet.



26

Suojatien reunatuki puuttuu Saariseläntiellä.



28

Bussipysäkki sekoittuu väylään Saariseläntien varrella.



30

Suojatien reunatuki puuttuu Lutontiellä, suojatiemerkinnyt ovat kuluneet.



32

# Kirkko (27)

- Portaissa ei ole käsijohdetta ja askelmien pinta on hieman epätasainen.  
**Suositus:** Lisätään portaisiin käsijohde.
- Oven edessä on 100 mm korkea kynnyks.  
**Suositus:** Tarkastellaan mahdollisuutta madaltaa kynnyksen enintään 20 mm korkeaksi tai luiskata se.
- Viereiselle sisäänkäynnille on luiska, mutta se on jyrkkä ja käsijohde puuttuu.  
**Suositus:** Lisätään käsijohde ja tarkastellaan mahdollisuutta loiventaa luiskaa.
- Kulkureiteillä on routavaurioita.  
**Suositus:** Korjataan routavauriot.



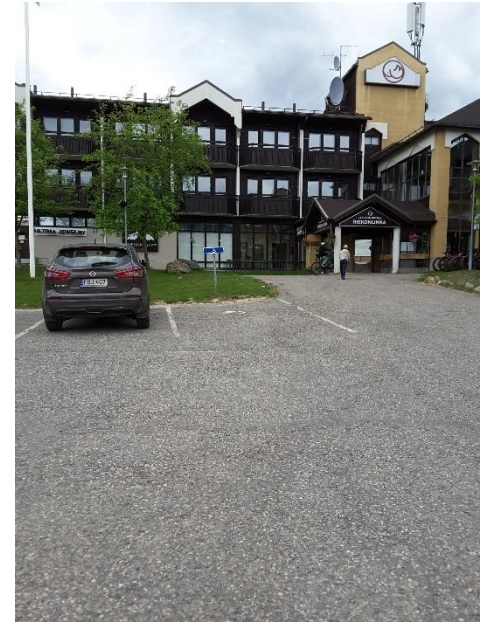
# Vaeltajantie yleisesti

- Vaeltajantien varteen on tehty uusi jalankulku- ja pyöräilyväylä, jonka pinta on hyvässä kunnossa.
- Väylällä on suuri pituuskaltevuus lähes koko matkalla Saariseläntieltä tien päähän. Liikkumisesteisten liikkumista väylällä voisi helpottaa sen varrelle sijoitetut levähdyspaikat penkkeineen.



# Riekonlinna (29)

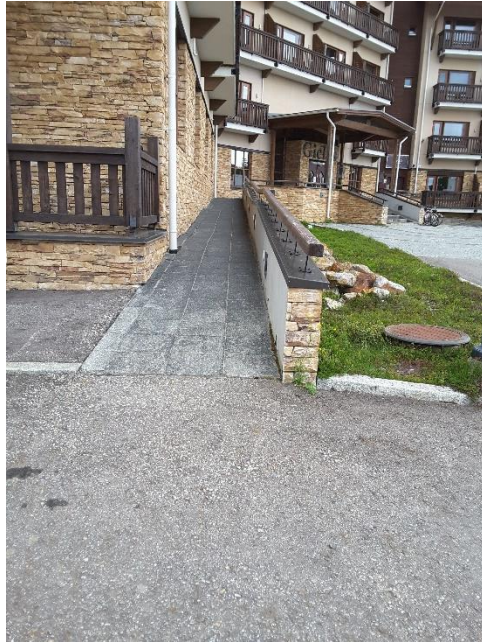
- Esteettömän autopaikan sivukaltevuus on lähes 3 % ja paikalta on ovelle melko jyrkkä nousu (yli 5 %).  
**Suositus:** Tarkastellaan mahdollisuutta loiventaa kaltevuuksia pihan saneerauksen yhteydessä.
- Sisäänkäynnin edustalla olevalle tasanteelle on 50 mm korkea kynnyks. Myös ovelle on 30-40 mm korkea kynnyks.  
**Suositus:** Tarkastellaan mahdollisuutta madaltaa kynnykset enintään 20 mm korkeiksi tai luiskata ne.





# Gielas (31)

- Portaiden käsijohde on kaukana.  
**Suositus:** Sijoitetaan käsijohde lähemmäs tai poistetaan luiskatut alueet portaista.
- Oven avauspainike ei toiminut ja ovi on todella raskas avata.  
**Suositus:** Korjataan avauspainike. Tarkastellaan mahdollisuutta keventää ovea.
- Ovella on 30 mm korkea kynnyks.  
**Suositus:** Tarkastellaan mahdollisuutta madaltaa kynnyksen enintään 20 mm korkeaksi tai luiskata se.



## Metsähallitus – palvelupiste Kiehininen

- Ovelle pääsee vain portaita pitkin joten sisäänkäynti ei ole tällä hetkellä esteetön.  
**Suositus:** Tarkastellaan mahdollisuutta lisätä myös luiskayhteys ovelle.
- Ovella on noin 30 mm korkea kynnyks.  
**Suositus:** Tarkastellaan mahdollisuutta madaltaa kynnyksen enintään 20 mm korkeaksi.



Suojatien reunatuki puuttuu Saariseläntiellä, suojatiemerkinnot ovat kuluneet.



Suojatien reunatuki puuttuu Revontulentiellä.



Saariseläntiellä suojatien reunatuki puuttuu toiselta puolelta. Toisella reunalla luiska on jyrkkä.



Kulkuväylä on epäselvä Saariseläntien varrella.



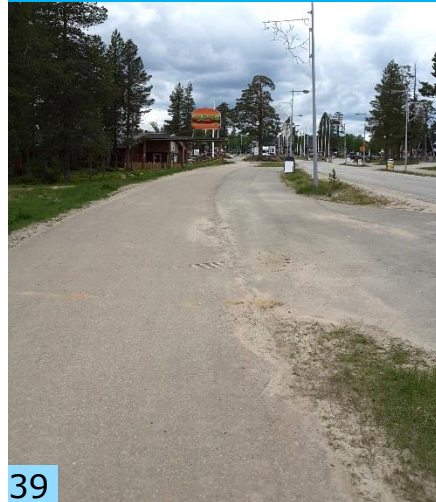
Suojatien reunatuki puuttuu Lutonttiellä. Suojatie on pitkä.



Suojatien reunatuki puuttuu toiselta puolelta Saariseläntiellä.



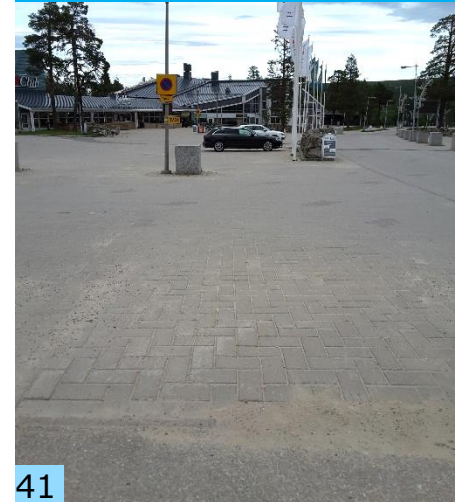
Väylän rajausta on epäselvä Saariseläntien varrella.



Reunatuki puuttuu Saariseläntien varrella.



Kulkuväylä on epäselvä Saariseläntien varrella.



# Holiday Club (42)

- Sisäänkäynnille johtavalla tasanteella ja ovella on korkeat kynnykset.  
Suositus: Madalletaan tasoerot enintään 20 mm korkeaksi tai luiskataan ne.
- Ovi on raskas avata.  
Suositus: Tarkastellaan mahdollisuutta keventää ovea.



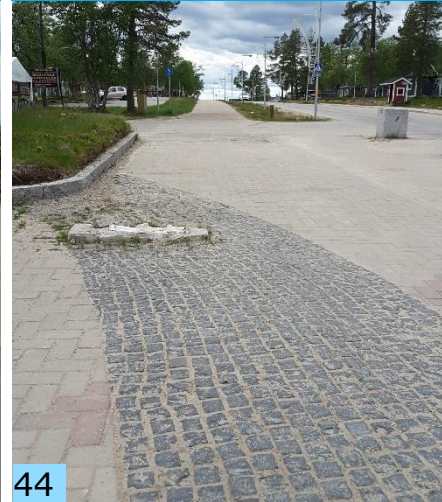
Suojatien reunatuki puuttuu Raitopolulla.



Kulkuväylä on epäselvä Saariseläntien varrella.



Betonijalusta aiheuttaa kompastumisvaaran Saariseläntien varrella.



Pysäkkiä ei ole korotettu eikä sitä ole eroteltu jalankulun väylästä Saariseläntien varrella.



Suojatien reunatuki puuttuu Saariseläntiellä, suojatiemerkinnyt ovat kuluneet.



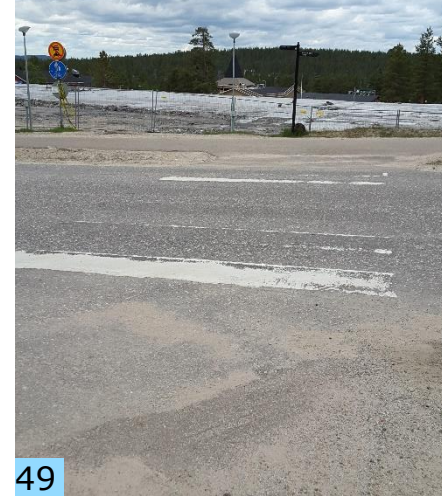
Suojatien yläreuna on liian jyrkkä Saariseläntiellä.



Suojatien reunatuki puuttuu ja suojatie on vino Honkapolulla. Suojatie on pitkä.



Suojatien reunatuki puuttuu Saariseläntiellä, suojatiemerkinnyt ovat kuluneet.



Suojatien reunatuki puuttuu Jokostiellä, suojatiemerkinnyt ovat kuluneet.



# Päiväkoti (51)

- Ovella on vähintään 40 mm korkea kynnyks.  
Suositus: Tarkastellaan mahdollisuutta madaltaa kynnyks enintään 20 mm korkeaksi tai luiskata se.
- Ovikello on liian korkealla.  
Suositus: Sijoitetaan ovikello enintään 1100 mm korkeudelle.
- Luiskan alaosassa on 20-30 mm korkea tasoero.  
Suositus: Tarkastellaan mahdollisuutta madaltaa tasoero enintään 20 mm korkeaksi.



# Johtopäätökset

# Yleiset huomiot

- Esteettömyyden tila Saariselällä on kohtuullisen hyvä.
- Huomiota on syytä kiinnittää Suopunkitien laajoihin routavaurioihin sekä suojateiden reunatukiratkaisuihin Saariseläntiellä. Reunatuot puuttuivat kokonaan useilta suojateiltä ja muutamilla reunatuot olivat liian korkeita. Suojateiltä puuttuvat reunatuot ovat toki hyvä asia esim. pyörätuolia käyttävien näkökulmasta, mutta ei näkövammaisten kannalta. Korkeat reunatuot eivät puolestaan palvele ketään käyttäjäryhmiä. Suojatiet tulisikin korjata SuRaKu-kortin (nro 1) ohjeiden mukaiseksi kaikkialla.
- Rakennusten osalta esteettömyyttä voidaan parantaa monin pienin teoin, kuten pienentää rakennuksissa ovien aukaisuun tarvittavaa voimaa ohjeiden mukaiseksi, merkitsemällä esteettömiä autopaikkoja palveluiden läheisyyteen, poistamalla turhat kynnykset ja varmistamalla että luiskat ovat turvallisia käyttää ja että niitä on ylipäätään saatavilla.
- Kulkureittien turvallisuus on tärkeää varmistaa rajaamalla kulkureitti selvästi jalankulkijoiden ja pyöräilijöiden käyttöön. Saariselällä esimerkiksi Holiday Clubin edustalla jalankulun ja pyöräilyliikenteen väylä ei ole selkeä. Holiday Clubin ympäristössä olisikin hyvä selkeyttää liikennejärjestelyjä turvaamalla erityisesti jalankulkijoille ja pyöräilijöille turvalliset kulkuväylät.
- Palvelukohteiden piha-alueilla olisi myös hyvä olla erillinen kulkureitti jalankulkijoille ja pyöräilijöille. Mikäli jalankulkija ja pyöräilijä joutuvat kulkemaan pysäköintialueen halki, vaaratilanteita voi aiheutua muutenkin kuin esteettömyyden näkökulmasta. Myös jalkakäytävien ja jalankulun ja pyöräilyliikenteen väylien tulee olla selkeästi linjattuja, jotta esimerkiksi näkövammaisen on helppo pysyä reitillä.
- Esteettömyyttä voitaisiin helposti parantaa päällystämällä uudelleen jalankulun ja pyöräilyliikenteen väyliä ja teitä, jonka yhteydessä routavauriot korjaantuisivat ja myös kaltevuuksiin voitaisiin vaikuttaa. Myös riittävä valaistus parantaa esteettömyyttä ja lisää muutenkin väylien ja kulkureittien käytettävyyttä ja turvallisuutta.



- Jalankulun väylien varrelle on hyvä sijoitella esteettömyysohjeiden mukaisesti penkkejä säännöllisin välimatkoin, jotta niissä voi levähtää tarvittaessa matkalla. On myös hyvä huomioida, että penkit ovat kaikkien saavutettavissa ja ne asetetaan samaan tasoon väylän kanssa.
- Suunnittelun ohjeistus on paikoin myös ristiriitaista, joka saattaa hankaloittaa sopivien ratkaisujen tekemistä. Esteettömyyskartoituksen pohjana käytetyt esteettömän rakentamisen ohjeet (SuRaKu-ohjekortit) poikkeavat esimerkiksi Pyöräliikenteen suunnitteluohjeen kanssa, jonka mukaan esimerkiksi "yhdistetyssä pyörätiessä ja jalkakäytävässä ei ole tasoeroa.
- Tiiviisti rakennetun liikenneympäristön yhdistetyssä pyörätiessä ja jalkakäytävässä näkövammaisten turvallisuutta voidaan parantaa noin 0,2 m leveällä tasoon upotetulla nopparaidalla tai vastaavalla rakenteella." Mikäli ratkaisu on eroteltu pyörätie ja jalkakäytävä, pyöräliikenteen suunnitteluohjeen mukaan " jalkakäytävä on joko ajoradan tasossa tai 150 mm matkalla 40 mm luiskareunatuella korotettu. Jalkakäytävästä osa luiskataan ajoradan tasoon, jotta esim. lastenvaunujen, pyörätuolin ja rollaattorin käyttäjät eivät tule pyöräilijöille tarkoitettuun osaan. " Tässä suunnitelmassa esitetyt ratkaisut perustuvat SuRaKu-ohjekorttien mukaisiin ratkaisuihin.





# Mahdollisia jatkotoimia

- Esteettömyyssuunnitelmassa on mainittu paljon kohteita, joilla esteettömyyden tasoa voidaan Saariselän keskusta-alueella parantaa. Useita ongelmia voidaan parantaa esim. korjaamalla routavaurioita jalankulun ja pyöräilyn väyliltä sekä suojateiden reunatukia korjaamalla. Vastuu ongelmien korjaamisesta on ensisijaisesti kunnalla ja ELY-keskuksella.
- Vanhus- ja vammaisneuvostoa kannustetaan olemaan aktiivisia havaittujen ongelmakohteiden ja tässä suunnitelmassa esitettyjen toimenpiteiden edistämiseksi.
- Kaikkia tässä raportoinnissa esitettyjä toimenpide-esityksiä ei varmasti voi lähteä heti toteuttamaan, mutta mahdollisuuksien mukaan lähdetään liikkeelle niistä, jotka ovat suhteellisen helppo ja nopea toteuttaa, kuten routavaurioiden korjaaminen, ovien aukaisuvoiman säätäminen sekä kynnysten madaltaminen/poistaminen ja luiskien rakentaminen. Suojateitä ja jalankulun ja pyöräiliikenteen väyliä koskevat ratkaisut on hyvä toteuttaa esim. päällysteurakoiden yhteydessä.
- Kunnossapidolla on merkittävä vaikutus esteettömyyteen erityisesti talvisin, sillä liukkaudentorjunta ja lumenauraus vaikuttavat paljon siihen, kuinka esteetöntä ympäristö on. Jo epäily ja epävarmuus siitä, että onko reittejä vaikkapa aurattu lumesta, aiheuttaa esteellisyyttä eli ei uskalleta lähteä matkaan.
- On tärkeää, että yritetään kuitenkin löytää rahoitusta myös kalliimpien toimenpiteiden toteuttamiseksi.
- Yrittäjiä voidaan kannustaa pyytämään neuvostoilta lausuntoja tarjoamiensa palveluiden esteettömyystarkasteluiden tueksi.
- Tässä suunnitelmassa ei ole käyty läpi kuin muutamia yksityisiä palveluita. Yhtälaillla yksityisten palveluiden osalta esteettömyyden edistäminen on tärkeää ja tähän tulisikin yrittäjiä kannustaa. Saariselän yrittäjät ja palveluntarjoajat voidaan kutsua yhteistyöhön ja kannustaa heitä tekemään omia esteettömyystarkasteluitaan palvelutason parantamiseksi.
- Pidetään yllä esteettömyyden tärkeyttä päättäjien suuntaan, jotta havaittujen ongelmien korjaamiseen saadaan myös resursseja. Päättäjien suuntaan on hyvä muistuttaa, että esteettömyys mahdollistaa ihmisten asumisen kotonaan ja sujuvan osallistumisen muun muassa työntekoon, harrastuksiin, kulttuuriin ja opiskeluun.

# Yleiset ohjeet Inariin, Ivaloon ja Saariselälle

# OHJEITA JA LINKKEJÄ

- Linkki Invalidiliiton ohjeisiin:

<https://www.invalidiliitto.fi/esteettomyys/julkinen-rakennus>

- Linkki lakitekstiin rakennusten esteettömyydestä:

<https://www.finlex.fi/fi/laki/alkup/2017/20170241?search%5btype%5d=pika&searc%20h%5bpika%5d=241/2017#Pidp451133872>

- SuRaKu-ohjeet:

<https://www.hel.fi/helsinkikaikille/fi/ohjeita-suunnitteluun/esteettoman-rakentamisen-ohjeet>

- Rakennetun ympäristön esteettömyyskartoitus:

[https://www.hel.fi/static/hki4all/eskeh/Esteettomyysopas\\_low.pdf](https://www.hel.fi/static/hki4all/eskeh/Esteettomyysopas_low.pdf)

- Ympäristöministeriöltä vuonna 2019 tullut ohje muisti- ja ikäystävällisen asumisen ja asuinympäristön toteuttamisesta:

<https://julkaisut.valtioneuvosto.fi/handle/10024/161060>

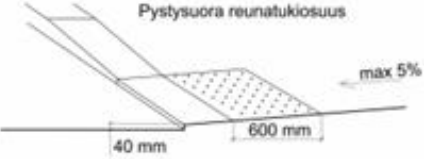
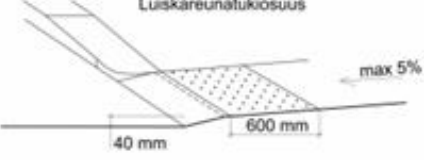
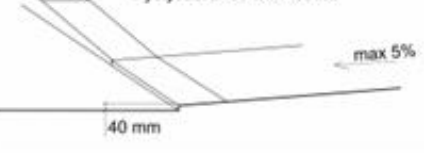
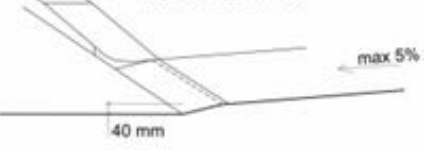
# PIHA-ALUEET / KULKUVÄYLÄT

- Vapaan yksikaistaisen kulkuväylän leveyden pitää olla vähintään 900 mm, normaali 1500 mm.
- Suositeltava enimmäiskaltevuus kulkuväylän kulkusuuntaan on 5-8 %, sivukaltevuus 2-3 %.
- LE-autopaikkoja 2 kpl 50 autopaikkaa kohden (leveys 3600 mm, pituus 5000 mm, kaltevuus max 2 %), luiskareunatuki. Merkintä sekä maahan että kyltillä.
- Rakennusten sisäänkäynnit suunnitellaan esteettömiksi ja niissä otetaan huomioon kaikkien ihmisten tarpeet.
- Kulkuväylän pitää olla kova, tasainen ja märkänäkin luistamaton. Jos kulkuväylän materiaalien kitkat eroavat paljon toisistaan, se voi aiheuttaa kompastumisvaaran.
- Sivusta tai ylhäältä kulkuväylälle ulottuvat esteet ovat vaarallisia. Kulkuväylän vapaan korkeuden pitää määräysten mukaan olla vähintään 2100 mm. Jos esteitä ei voida poistaa, niihin törmäminen estetään suojakaiteiden tai kalusteiden avulla.
- Valaistuksella lisätään viihtyisyyttä ja turvallisuutta. Valaistuksen tulee olla tasainen, eikä se saa aiheuttaa häikäisyä. Valaistuksella voidaan korostaa esimerkiksi portaiden alkamista ja päättymistä ja lisätä siten liikkumisen turvallisuutta.
- Hyvä opastus toteutetaan katkeamattomana ketjuna ja opasteet sijoitetaan paikkaan, jossa ne ovat helposti havaittavissa. Opasteiden saavutettavuus eri aistien avulla varmistetaan käyttämällä esimerkiksi koho-opasteita ja symboleita.

# SUOJATIE JA JALKAKÄYTÄVÄT

- Väylän leveys 1500-2300 mm.
- Pinta kova ja luistamaton, ei kuoppia ja esim. koholla olevia kaivonkansia.
- Sivukaltevuus 2-3 %, pituuskaltevuus max 5-8 %.
- Ei penkkejä tai mainoskylttejä kulkuväylällä.
- Jalkakäytävän ja ajoradan välissä hyvä olla 500 mm erotteluraita.
- Suojatien ja ajoradan välissä reunatuki (30 mm) / luiskareunatuki

## SUOJATIEN REUNATUKI

<p><b>1 ESTEETTÖMYYDEN ERIKOISTASO</b> Kävelykatuympäristöt Keskusta-alueet, joilla on julkisia palveluja Terveys-, vanhus- ja vammaispalveluja tarjoavien laitosten ympäristöt Asuinalueet, joilla on erityisasumista esim. vanhus- ja vammaisasuntoja Julkisen liikenteen terminaali-alueet ja pysäkki-alueet Erityisliikunta- ja leikkipaikat Esteettömät reitit esim. virkistysalueilla</p>	<p>Pystysuora reunatukiosuus</p>  <p>max 5%</p> <p>40 mm 600 mm</p> <p>Luiskareunatukiosuus</p>  <p>max 5%</p> <p>40 mm 600 mm</p> <p>Ei sivukaltevuutta</p>
<p><b>2 ESTEETTÖMYYDEN PERUSTASO</b></p>	<p>Pystysuora reunatukiosuus</p>  <p>max 5%</p> <p>40 mm</p> <p>Luiskareunatukiosuus</p>  <p>max 5%</p> <p>40 mm</p>

# PORTAAT JA LUISKAT

## Porras

- Varoitusalue portaan alkamis- ja päättymiskohdassa. Portaat mahdollisuuksien mukaan kulkuväylän sivussa.
- Ei avoaskelmia, ulkonevia ja oltava identtisiä. Portaen minimileveys 1200 mm, korkeus 120 mm. Lepotasanne 10-15 askelman välein.
- Käsijohde aina erikoistasolla kahdella korkeudella molemmin puolin koko pituudelta (700 ja 900 mm). Käsijohteiden jatkuttava väh. 300 mm yli molemmissa päissä.
- Suojakaide aina jos tasoero on yli 500 mm.
- Luiska ensisijainen alle 1 m korkeuseroissa.

## Luiska

- Luiskan pituuskaltevuus mielellään max 5 %, maksimissaan 8 %. Pitkissä luiskissa, jossa kaltevuus yli 5 %, 6 metrin välein vähintään 2 m suora välitasanne.
- Jos luiska ei rajoitu seinään/muuriin/ole ympäristön tasolla, väh 500 mm korkuinen suojareunus.
- Luiskan leveys vähintään 900 mm, kääntymiskohdassa tasanne vähintään 1150x1150 mm.
- Käsijohde aina erikoistasolla kahdella korkeudella molemmin puolin koko pituudelta (700 ja 900 mm). Käsijohteiden jatkuttava väh. 300 mm yli molemmissa päissä.

# ULKO-OVI

## Oven edustan mitoitus

- Ulko-oven edessä pitää olla tasanne, jolla mahtuu kääntymään pyörätuolilla sekä avaamaan ja sulkemaan oven pyörätuolissa istuen. Vapaata tilaa tarvitaan vähintään 1500 mm x 1500 mm oven avaamiseen tarvittavan tilan lisäksi. Tasanteen suurin sallittu kaltevuus on 2 % ja se ei saa viettää ovelle päin.
- Jalkojenpyyhintäritilä täytyy asentaa niin, että se ei muodosta tasoeroa sisäänkäyntitasanteeseen nähden.
- Sisäänkäyntitasanne sekä sinne johtavat portaat ja luiska pitäisi kattaa koko alueeltaan. Jos näin ei ole, ne lämmitetään lumen ja jään poistamiseksi. Sulamisvedet johdetaan viemäriin ritilällä peitetyn kynnykskaivon kautta kosteusongelmien välttämiseksi.

## Ovet

- Rakennuksen oven ja aukon on oltava vähintään 900 millimetriä.
- Oven yhteydessä ei saa olla tasoeroa tai kynnystä, ellei se ole ääni-, kosteus- tai muiden vastaavien olosuhteiden vuoksi välttämätöntä. Tällöin kynnyks tai tasoero saa olla enintään 20 millimetriä korkea, ja kynnyks on muotoiltava siten, että sen voi helposti ylittää pyörätuolilla ja pyörillä varustetulla kävelytelineellä.
- Rakennuksen ulko-oven ja asuinrakennuksen käyttöä palvelevan tilan oven on toimittava siten, että liikkumis- tai toimimisesteinen henkilö voi sen helposti avata. Oven aukaisuun tarvittava voima saa olla max. 1,0 kg.
- Painonapin korkeus 850-1100 mm.

# LEVÄHDYSPAIKKA JA KALUSTE

- Levähdyspaikkojen suositellaan sijaitsevan esteettömyyden erikoistasolla 50 metrin päässä toisistaan.
- Perustason etäisyydeksi suositellaan korkeintaan 250 metriä eli noin 5 minuutin kävelyä.
- Levähdyspaikat sijoitetaan kulkuväylien ulkopuolelle, jotta ne eivät aiheuta törmäysvaaraa. Levähdyspaikalle pitää olla esteetön pääsy esimerkiksi pyörätuolilla. Tämä tarkoittaa sitä, että levähdyspaikka sijaitsee samassa tasossa kulkuväylän kanssa, ja sen pintamateriaali on sekä tarpeeksi kova että ympäristöstään poikkeava.
- Esteettömällä levähdyspaikalla kalusteet erottuvat tummuuskontrastin avulla, jotta heikkonäköisen on mahdollista tunnistaa ne. Lisäksi levähdyspaikan kiveyksellä penkin vieressä on tila pyörätuolin tai muun pyörällisen apuvälineen käyttäjää varten.
- Asianmukaisesti suunnitellut kalusteet luovat viihtyisyyttä. Osa penkeistä varustetaan käsituilla ja selkänojalla. Käsituen pitää olla irrotettava, tai se sijoitetaan penkin keskelle, jotta pyörätuolin käyttäjä voi tarvittaessa siirtyä penkille.
- Penkin tai tuolin istuintason pitää olla vaakasuora, ei esimerkiksi taaksepäin kallistettu. Kun istuimen alaosa on avoin, on istuimelta helppo nousta ylös. Lisäksi istuimen etureuna on pyöristetty. Istuimen sopiva syvyys on 300-400 mm.
- Kalusteet eivät saa aiheuttaa vaaraa käyttäjälleen, joten niissä ei saa olla teräviä tai rikkiäisiä osia eikä puupinnoista saa irrota tikkuja.



# **INARIN, IVALON JA SAARISELÄN ESTEETTÖMYYSKARTOITUS**

Lisätietoa:

Ramboll / Johanna Tiilikainen  
johanna.tiilikainen@ramboll.fi