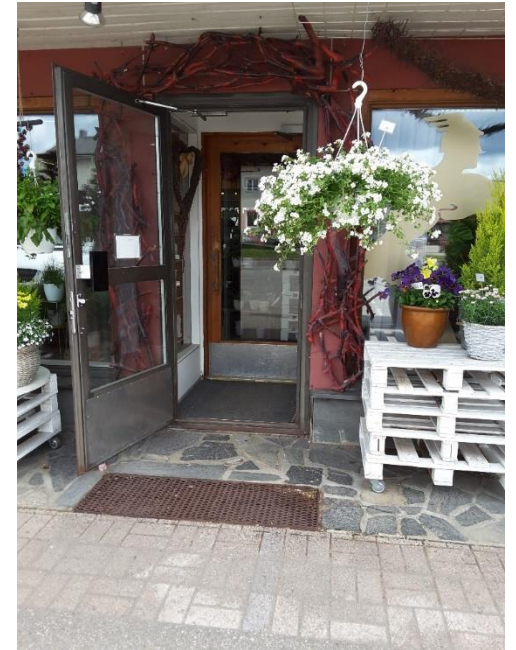


# Ivalon keskusta-alueen esteettömyyssuunnitelma

Raportti 15.8.2022

**RAMBOLL**

Bright ideas.  
Sustainable change.



# Sisällys

Alkusanat

Työn toteutus

Havainnot ja suositukset

Johtopäätökset

Yleiset ohjeet Inariin, Ivaloon ja Saariselälle

# Alkusanat

- Esteettömyyden merkitys kasvaa koko ajan väestön ikääntyessä ja esteettömän ympäristön merkitys nähdään nykyisin yhä tärkeämpänä kaikille ihmisille.
- Esteettömyydellä tarkoitetaan yhdenvertaisuutta osallistua yhteiskunnan toimintaan itsenäisesti ja omana itsenään. Esteettömyys palvelee kaikkia ihmisiä: liikkuminen ja asioiminen, työnteko ja vapaa-ajan vietto sujuvat vaivattomasti kaikilta esteettömässä ympäristössä. Oviaukkojen, kulkuväylien ja tilojen on oltava tällöin tarpeeksi väljiä, luiskien loivia ja sisäänkäyntien kynnysten riittävän matalia.
- Esteettömyys merkitsee myös turvallisuutta ja laatua. Esteetön ympäristö ei erottele ihmisiä heidän toimintakykynsä perusteella. Liikkumisen esteettömyys on hyvä peruslähtökohta mutta liikkumisesteiden ohella myös kuulemisen ja näkemisen esteettömyys ovat keskeinen osa fyysisen ympäristön toimivuutta

**Esteettömyys on yhdenvertaisuutta ja osa kestävästä kehitystä.**

**Esteettömästä ympäristöstä hyötyvät kaikki.**

**Esteettömyys kertoo ajattelutavasta, oikeista asenteista ja erilaisuuden huomioon ottamisesta.**

# Työn toteutus

- Esteettömyyskartoitus suoritettiin konsultin toimesta 20.-22.6.2022 (Inari 20.-21.6., Ivalo 21.-22.6., Saariselkä 21.-22.6.). Esteettömyyskartoituksen yhteydessä Ivalossa järjestettiin esteettömyyskävely. Mukana oli mm. vanhus- ja vammaisneuvoston edustajia sekä kunnan edustaja.
- Kartoituksessa on pyritty löytämään katuympäristön sekä julkisten rakennusten sisäänkäyntien puutteet esteettömyyden näkökulmasta ja suunniteltu niihin korjaustoimenpiteet. Lisäksi joidenkin keskusta-alueella sijaitsevien yksityisten rakennusten sisäänkäyntien esteettömyyttä on tarkasteltu maastossa.
- Esteettömyyssuunnitelman laatiminen aloitettiin esteettömyyskartoituksella, jossa maastossa havaitut ongelmat ja puutteet kirjattiin ylös. Niihin on laadittu maastokäynnin jälkeen toimenpide-ehdotukset, miten kohteissa esteettömyyttä voitaisiin parantaa tai ongelmia korjata.
- Kartoitus suoritettiin todettujen puutteiden osalta ESKEH:n esteettömyyden kartoitusperiaatteita noudattaen. Kartoituksessa ei kirjattu ylös silmämääräisesti kunnossa olevia asioita, vaan puututtiin selkeisiin ongelmakohteisiin, joihin mietittiin ratkaisuehdotukset. Painopiste on sellaisissa ongelmissa, jotka ovat helppoja ja nopeita korjata normaalin kunnossapidon ja pienten korjausten yhteydessä sekä teiden, katujen että rakennusten sisäänkäyntien osalta. Mikäli kartoituksessa on noussut esille myös isompia, hankalammin korjattavissa olevia ja kustannuksiltaan suurempia kohteita, on ne kirjattu ylös.



- Korjaustoimenpide-esitykset on laadittu SuRaKu-korttien ja RT-korttien ohjeiden mukaisesti huomioiden kuitenkin paikalliset lähtökohdat ja olosuhteet.
- SuRaKu-projektissa esteettömyydelle on määritelty julkisten ulkoalueiden osalta kaksi tavoitetasoa:
  - ✓ **Perustaso** edustaa hyvää esteettömyyden tasoa sekä mahdollistaa pääosin kaikkien käyttäjäryhmien esteettömän liikkumisen ja toimimisen rakennetussa ympäristössä.
  - ✓ **Erikoistason** alueet määritellään puolestaan palvelutarjonnan ja käytön mukaan. Ne ovat alueita, reittejä tai kohteita, joilta vaaditaan tavallista suurempaa esteettömyyttä. Erikoistasolla on muun muassa perustasoa tiukemmat vaatimukset kulkureittien kaltevuuden suhteen.
- Inarissa ja Saariselällä esteettömyyden erikoistasoksi määriteltyjä kohteita ei ole. Ivalossa erikoistasoksi on määritelty palvelukeskus, Attendo, terveyskeskus, ryhmäkoti ja toimintakeskus sekä Männikön palvelukoti.
- Toimenpiteiden toteutuksen kiireellisyys on luokiteltu kahteen luokkaan. Suunnittelun aikana on pyritty löytämään sellaisia toimenpiteitä, joista ainakin osa on mahdollista toteuttaa nopeallakin aikataululla kohtuullisin kustannuksin.
- Työ on laadittu Inarin kunnan, Lapin ELY-keskuksen ja Ramboll Finland Oy:n yhteistyönä. Selvityksestä ovat vastanneet:
  - Tarja Saarinen/Inarin kunta, Erja Järviluoma/ELY-keskus ja Minna Nikula, Pauliina Järvinen sekä Johanna Tiilikainen/Ramboll Finland Oy.
- Raportin kuvat ovat Minna Nikulan ottamia ellei toisin mainita.

#### PERUSTASON KOHTEET:

- Koulujen ja oppilaitosten ympäristöt
- Päiväkotien ympäristöt
- Kirjastojen ja museoiden ympäristöt
- Kirkkojen ja seurakuntien ympäristöt
- Uimahallien ympäristöt
- Muiden julkisten ja yksityisten palveluiden ympäristöt

#### ERIKOISTASON KOHTEET:

- Kävelykatuympäristöt
- Keskusta-alueet, joilla on paljon julkisia palveluita
- Palvelukeskusten ja -talojen ympäristöt
- Sairaaloiden ja terveysasemien ympäristöt
- Muut vanhus- ja vammaispalveluiden toimintapaikkojen ympäristöt
- Julkisen liikenteen terminaali- ja pysäkkialueet
- Liikunta- ja leikkipaikat, joissa on kiinnitetty erityisesti huomiota niiden soveltuvuuteen eri käyttäjäryhmille
- Erityiset esteettömät reitit esimerkiksi virkistysalueilla

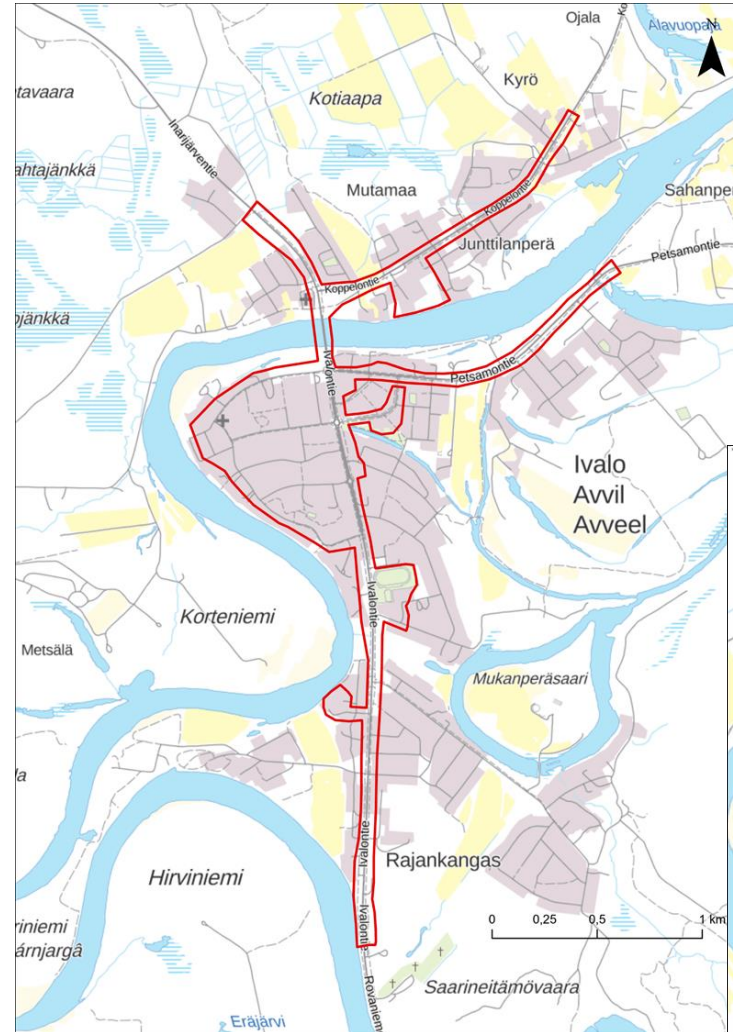
# Havainnot ja suositukset

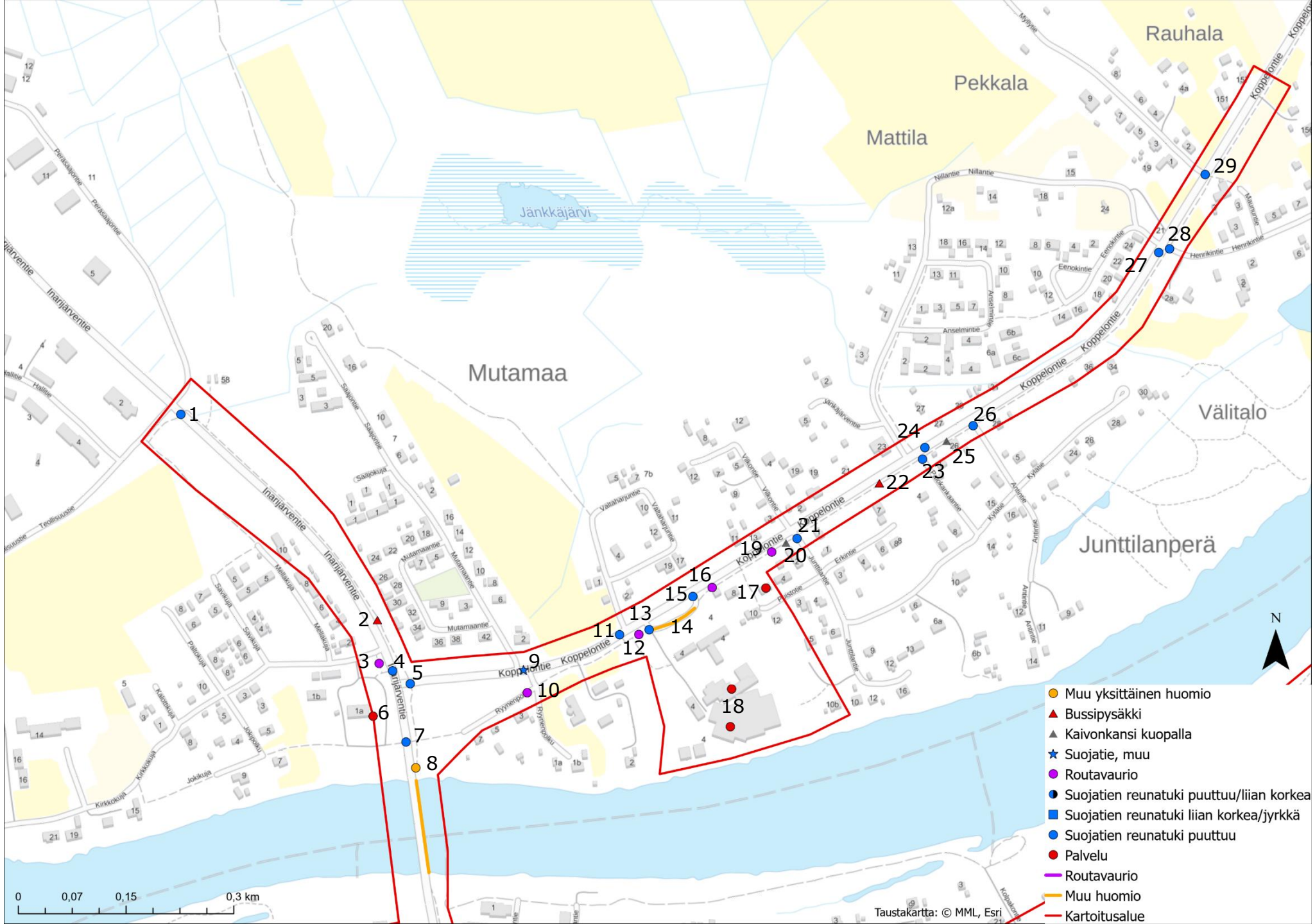
# Kartoitettu alue sekä havaitut ongelmat.

Oheisissa kartoissa on kuvattu Ivalon kartoitusalue sekä havaitut ongelmakohdat. Ongelmakohdat on eritelty tarkemmin tulevilla sivuilla.

Kunnan keskustan alueella ja Ivalontien varressa korostuivat etenkin suojateihin liittyvät ongelmat.

Ivalossa huomioituja palvelukohteita olivat kirkko, kolme päiväkotia, koulukeskus, Ivalon palvelukeskus, Attendo, terveyskeskus, ryhmäkoti, toimintakeskus, yläkoulu ja lukio, matkahuolto, elokuvateatteri, K-supermarket, Nordea, Virastotalo ja taidekahvila Shamaani, apteekki, kunnanvirasto, kirjasto, Lahjatalo, Kulttuuritila Kuulas, Osuuspankki, R-kioski ja posti, S-market, Hotelli-ravintola Kultahippu, Kela, K-market, Hotelli Ivalo, kuntosali, jäähalli, urheilukenttä, nuoriso- ja urheilutalo sekä Männikön palvelukoti.





- Muu yksittäinen huomio
- ▲ Bussipysäkki
- ▲ Kaivonkansi kuopalla
- ★ Suojatie, muu
- Routavaurio
- Suojatien reunatuki puuttuu/liian korkea
- Suojatien reunatuki liian korkea/jyrkkä
- Suojatien reunatuki puuttuu
- Palvelu
- Routavaurio
- Muu huomio
- Kartoitusalue

0 0,07 0,15 0,3 km

Taustakartta: © MML, Esri



Suojatiemerkinnot kuluneet Inarijärventiellä.



Bussipysäkille pääsee hyvin. Sitä ei ole korotettu. Katokseen 80 mm korkea kynnyks.



Routavaurioita väylällä Inarijärventien varressa.



Suojatiellä ei reunatukia Inarijärventiellä, suojatiemerkinnot kuluneet.



Suojatiellä ei reunatukia Koppelontiellä, suojatiemerkinnot kuluneet.



Suojatiellä ei reunatukia reunoilla tai keskellä Inarijärventiellä, suojatiemerkinnot kuluneet.



Väylän ja ajoradan välistä puuttuu reunatuki Inarijärventien varressa.



Väylän ja ajoradan välistä puuttuu reunatuki Inarijärventien varressa.



Suojatie johtaa molemmissa reunoissa ojaan Koppelontiellä.



Routavaurioita väylällä  
Ryynenpolulla.



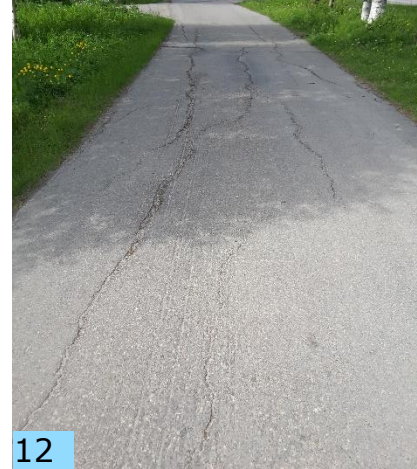
10

Suojatiellä ei ole reunatukea Koppelonttiellä,  
suojatiemerkinnyt ovat kuluneet.



11

Routavaurioita Koppelontien  
varrella.



12

Suojatiellä ei reunatukea, ei  
pääty jalankulku- ja  
pyöräilyväylälle.



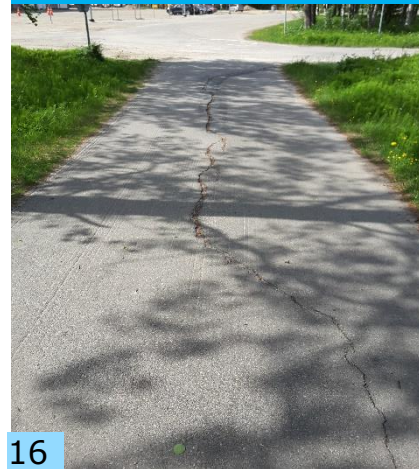
13

Suojatiellä ei ole reunatukea, suojatiemerkinnyt ovat  
kuluneet.



15

Routavaurioita väylällä.



16

Routavaurioita väylällä  
Koppelontien varrella.



19

Kaivonkannet ovat kuopalla  
Koppelontien varrella.



20

Suojatiellä ei ole reunatukia Junttilantiellä.



21

Jalankulku- ja pyöräilyväylältä ei ole yhteyttä bussipysäkillä Koppelontien varrella. Pysäkkiä ei ole korotettu.



22

Suojatiellä ei ole reunatukia Palokankaantiellä.



23

Koppelonttiellä suojatie on vino. Suojatiellä ei ole reunatukia ja se ei pääty eteläreunassa jalankulun väylälle.



24

Kaivonkansi on kuopalla Koppelontien varrella.



25

Suojatiellä ei ole reunatukia Antintiellä. Suojatiemerkinnot ovat kuluneet.



26

Suojatiellä ei ole reunatukia Koppelonttiellä. Suojatie ei johda jalankulun väylälle.



27

Suojatiellä ei ole reunatukea Henrikintiellä. Suojatiemerkinnot ovat kuluneet.



28

Suojatiellä ei ole reunatukea Koppelonttiellä.



29

# Kirkko (6)

- Oven edustalla on 100 mm korkea tasoero. **Suositus: Tarkastellaan mahdollisuutta luiskata reuna.**
- Sisäänkäynnillä oleva ritilä on mutkalla. **Suositus: Uusitaan ritilä, tarkistetaan ettei korkeus yli 20 mm.**
- Pihassa ei ole merkittynä esteettömiä autopaikkoja, mutta saattoliikenne onnistunee suoraan ylätasanteelle. **Suositus: Tarkastellaan mahdollisuutta merkitä sisäänkäynnin lähetyville vähintään yksi esteetön autopaikka.**
- Kulkureitti pysäköintipaikalta sisäänkäynnille on hieman mäkinen ja pituuskaltevuus ylittää paikoin 6 %. Reunassa on kuitenkin kaide helpottamassa kulkua.

Oven edustalla oleva ritilä on mutkalla, oven edustalla on 100 mm korkea tasoero.



Pihassa ei ole merkittynä esteetöntä autopaikkaa.



Kulkuväylän kaltevuus on osin yli 6 %.



# Päiväkoti (17)

- Sisäänkäynti ei ole esteetön (ei luiskaa). **Suositus: Tarkastellaan mahdollisuutta lisätä luiska.**
- Portaissa ei ole käsijohteita. **Suositus: Lisätään portaisiin käsijohde. Askelmien havaittavuutta voidaan myös parantaa kontrastiraidoin.**
- Oven edessä on noin 50 mm korkuinen kynnyks. **Suositus: Tarkastellaan mahdollisuutta madaltaa kynnyksen enintään 20 mm korkeaksi.**



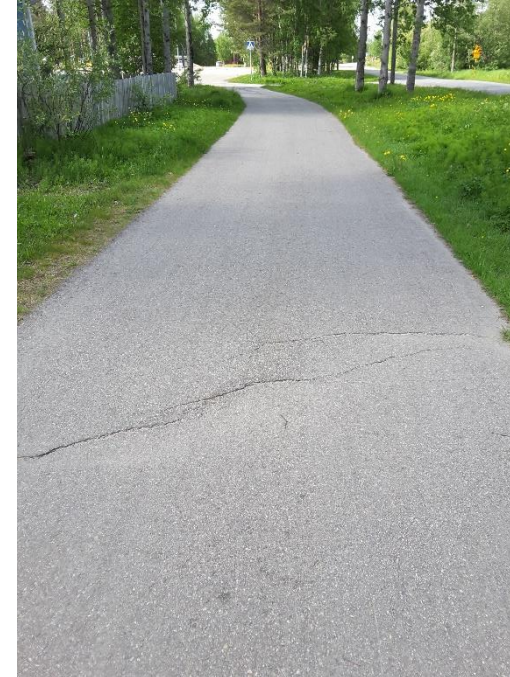
# Koulukeskus (18)

- Rakennustyömaa käynnissä, ei voitu kartoittaa.
- Tulossa uusi alakoulu, yläkoulu ja lukio sekä päiväkot.

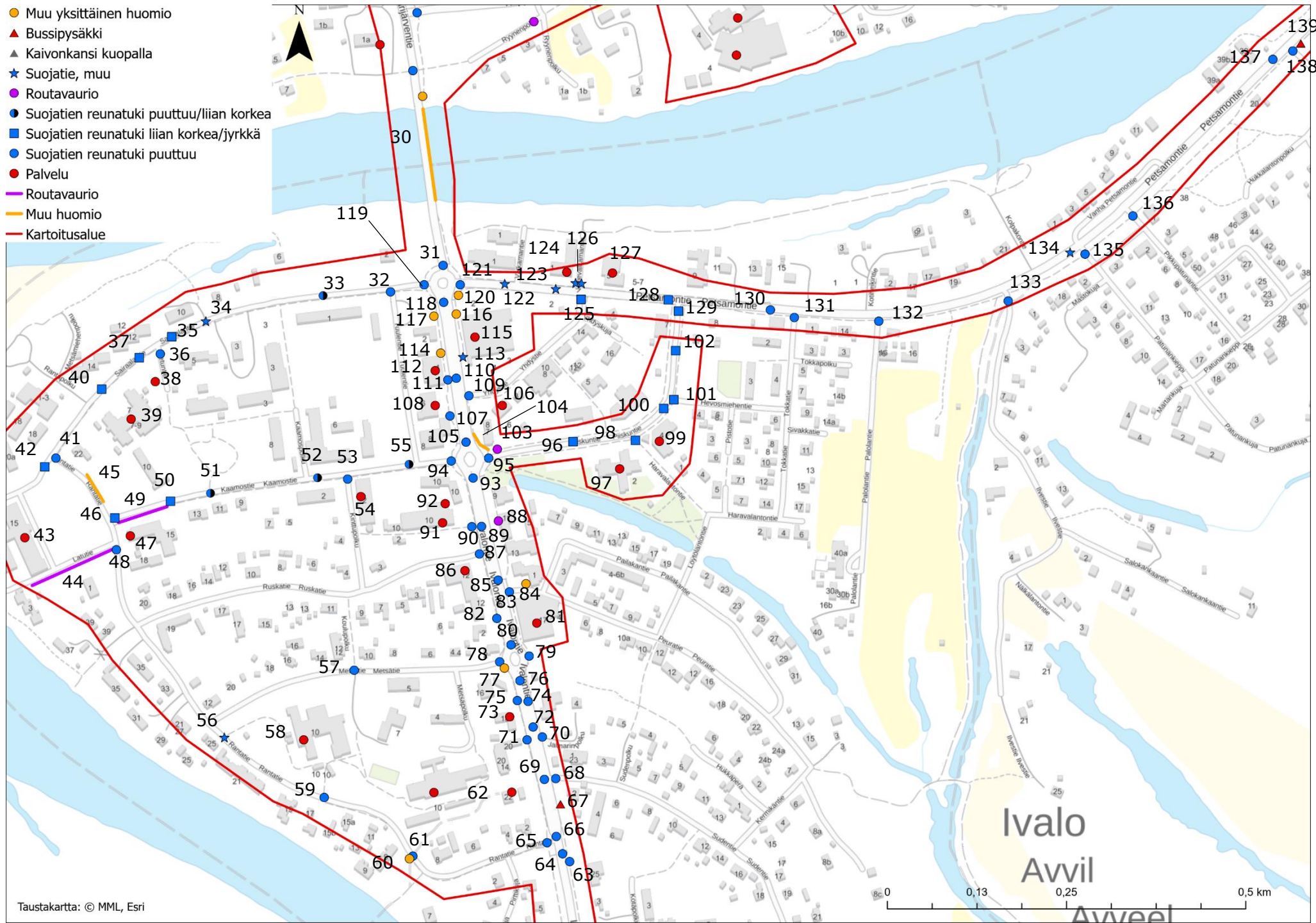


# Koppelontie

- Koppelontien jalankulun ja pyöräilyliikenteen väylä on pääosin hyvässä kunnossa. Väylällä on jonkin verran poikittais- tai pitkittäishalkeamia, joita on myös paikattu osittain jo. **Suositus: Halkeamat paikkaamalla väylälle ei tarvitse tehdä vielä hetkeen muita suurempia toimenpiteitä.**
- Suojateillä ei ole reunatukia. **Suositus: Suojatien reunatuet suositellaan korjattavan esteettömyysohjeiden mukaisiksi.**



- Muu yksittäinen huomio
- ▲ Bussipysäkki
- ▲ Kaivonkansi kuopalla
- ★ Suojatie, muu
- Routavaurio
- Suojatien reunatuki puuttuu/liian korkea
- Suojatien reunatuki liian korkea/jyrkkä
- Suojatien reunatuki puuttuu
- Palvelu
- Routavaurio
- Muu huomio
- Kartoitusalue

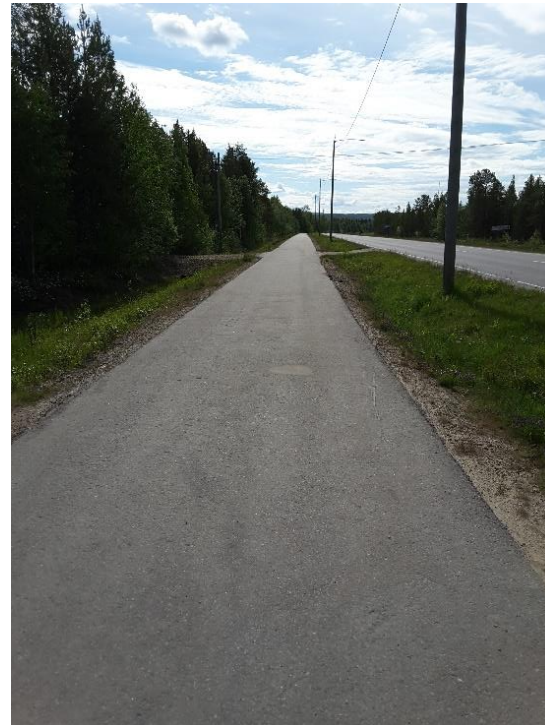






# Inarijärventien jalankulun väylä (30)

- Jalankulun ja pyöräilyliikenteen väylä on pääosin oikein hyvässä kunnossa.
- Väylällä on jonkun verran halkeamia, joista osa on jo paikattu. [Suositus: Paikkaamalla loputkin halkeamat vähennetään tarvetta suuremmille korjausprojekteille lähivuosina.](#)
- Ivalojoen sillalla jalankulun ja pyöräliikenteen väylän reunassa ajoradan vieressä voisi olla erivärinen laatta, joka toisi kontrasti- ja materiaalieroa väylän ja ajoradan väliin.



Suojatiellä ei ole reunatukea Ivalontiellä, suojatiemerkinnot kuluneet.



31

Suojatiellä ei ole reunatukea Tuulentiellä.



32

Sairaalantiellä eteläreunassa on liian korkea reunatuki, pohjoisreunassa ei ole reunatukea.



33

Suojatie ei pääty jalankulku- ja pyöräilyväylälle Sairaalantiellä, reunatuki on liian korkea.



34

Suojatien reunatuki on liian korkea/jyrkkä Sairaalantiellä.



35

Suojatiellä ei ole reunatukea Eetuntiellä. Suojatiemerkinnot ovat kuluneet.



36

Suojatien reunatuki on liian korkea/jyrkkä Sairaalantiellä. Suojatie ei pääty jalankulku- ja pyöräilyväylälle.



37

# Ivalon päiväkotia (38)

- Pääportti on hankala avata. Autopaikat on maalattu myös portin kohdalle. **Suositus:** Tarkastellaan mahdollisuutta helpottaa pääportin avaamista, poistetaan autopaikkojen maalaukset portin kohdalta.

## ESIKOT:

- Oven edessä on 50 mm korkea ritilä sekä 15 mm korkea matto. Ovi on lukossa, eli avaamiseen vaadittavaa voimaa ei saatu kartoitettua. **Suositus:** Tarkastellaan mahdollisuutta madaltaa kynnyksen enintään 20 mm korkeaksi sekä tarkistetaan oven jäykkyys.

## SAAMEN RYHMÄ:

- Ovikello on 1200 mm korkeudella. Ovi on lukossa, jolloin avaamiseen vaadittavaa voimaa ei saatu kartoitettua. **Suositus:** Sijoitetaan ovikello alemmas, 850-1100 mm korkeudelle. Tarkistetaan oven jäykkyys.

## KANERVAT:

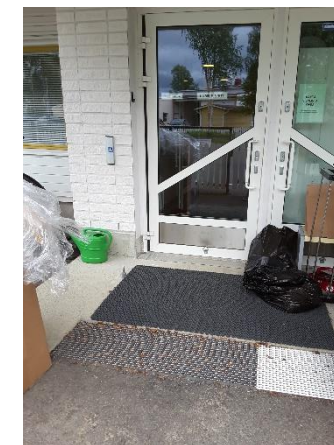
- Samat huomautukset, kuin Saamen ryhmässä.

## KULLEROT:

- Oven edessä on 40 mm korkea ritilä ja 50 mm korkea kynnyksen. Ovikello on 1230 mm korkeudella. **Suositus:** Sijoitetaan ovikello alemmas, 850-1100 mm korkeudelle. Tarkastellaan mahdollisuutta madaltaa kynnykset enintään 20 mm korkeaksi tai luiskata ne.

## LUMILEINIKIT:

- Ovikellon edessä on ovistoppari. Ovella on 30 mm + 30 mm kynnyksen. **Suositus:** Sijoitetaan ovistoppari toisaalle. Tarkastellaan mahdollisuutta madaltaa kynnykset enintään 20 mm korkeiksi tai luiskata ne.



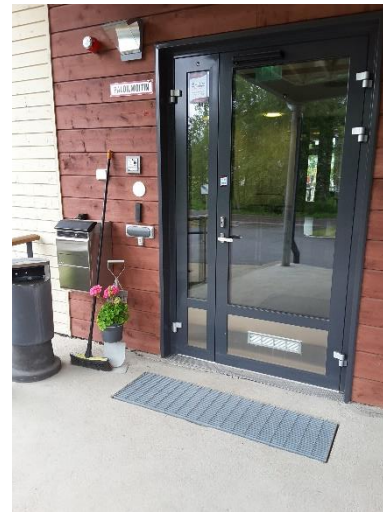
# Ivalon palvelukeskus (39)

- Pihassa ei ole merkittynä esteetöntä autopaikkaa. **Suositus:** Lisätään esteetön autopaikka.
- Ovikello on 1545 mm korkealla. **Suositus:** Sijoitetaan ovikello alemmas, 850-1100 mm korkeudelle.



# Attendo (39)

- Sisäänkäynnille johtaa sekä portaat että loiva luiska. Portaissa ei ole käsijohdetta tai kontrastimerkintöjä. **Suositus:** Lisätään käsijohde ja kontrastimerkinnät.
- Ovikello on 1510 mm korkeudella. **Suositus:** Sijoitetaan ovikello alemmas, 850-1100 mm korkeudelle.
- Lähellä sisäänkäyntiä on esteetön autopaikka. Opaste on mutta asfalttimerkinnät puuttuvat. **Suositus:** Lisätään myös merkinnät pysäköintiruudun pintaan..



Suojatien reunatuki on liian korkea/jyrkkä Sairaalantiellä. Suojatie ei pääty jalankulun väylälle.



40

Suojatien reunatuki puuttuu Rantatiellä, merkinnät kuluneet.



41

Sairaalantiellä reunatuki on liian korkea toiselta puolelta, toinen puoli johtaa pusikkoon.



42

Routavaurioita väylällä Latutien varrella.



44

Reunakivi puuttuu väylän reunoista Rantatien varrella.



45

Suojatie johtaa pusikkoon pohjoisreunasta Kaamostiellä.



46

Suojatien reunatuki puuttuu Rantatiellä.



48

Routavaurioita väylällä Kaamostien varrella. Sivukaltevuus paikoin yli 3 %.



49



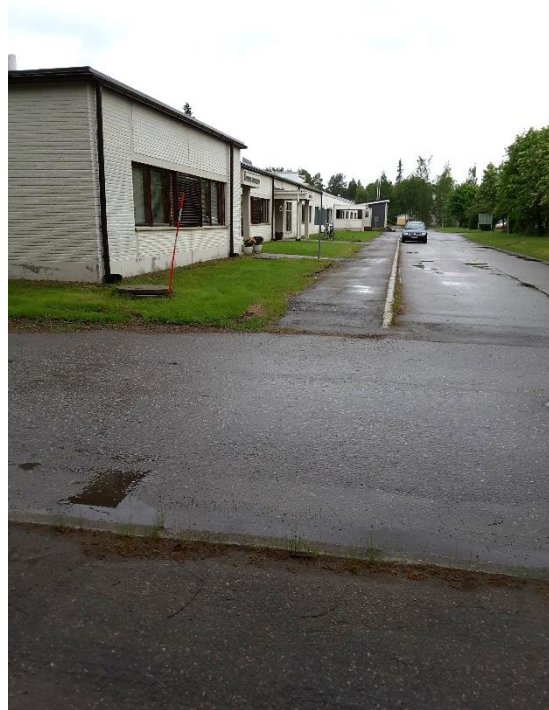
49



49

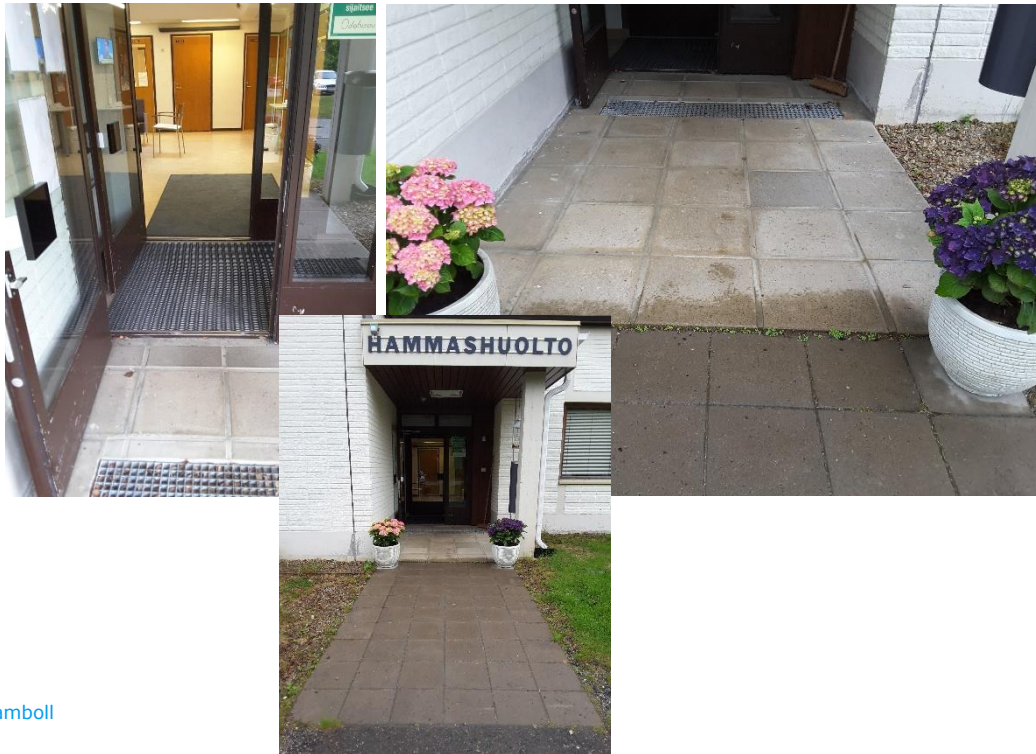
# Terveyskeskus (43) - piha

- Latutieltä ei ole suoraa jalankulun yhteyttä pihalle. Jalankulun ja pyöräilyväylän reunassa on korkea reunatuki. Jos käyttää luiskaa, joutuu kulkemaan hetken ajoradalla. **Suositus: Tarkastellaan mahdollisuutta lisätä suora jalankulun yhteys pihaan.**
- Terveyskeskuksen edustalla väylällä on routavaurioita. **Suositus: Korjataan routavauriot.**



# Terveyskeskus - hammashuolto

- Pää- ja sisäoven edessä on 35 mm korkeat kynnykset. **Suositus:** Tarkastellaan mahdollisuutta madaltaa kynnykset enintään 20 mm korkeiksi tai luiskata ne.
- Oven leveys on 870 mm. **Suositus:** Tarkastellaan mahdollisuutta levenyttää ovi suositusten mukaiseksi (vähintään 900 mm).



# Terveyskeskus - neuvola

- Oven edessä on 35 mm korkea kynnyks. **Suositus:** Tarkastellaan mahdollisuutta madaltaa kynnyks enintään 20 mm korkeaksi tai luiskata se.



# Terveyskeskus - pääsisäänkäynti

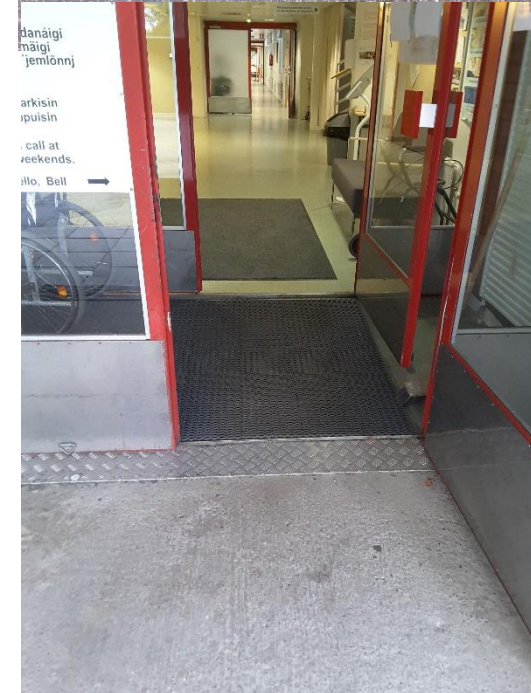
- Pääsisäänkäynnin lähellä on kaksi esteetöntä autopaikkaa. Paikkoja ei ole merkitty asfalttiin symboleilla. **Suositus:** Merkitään autopaikat myös asfalttiin.
- Koronatestausmökki on hieman kulkuväylällä. **Suositus:** Tarkastellaan mahdollisuutta sijoittaa koronatestauspaikka muualle.





# Terveyskeskus - vuodeosasto

- Vuodeosaston sisäänkäynti on tasainen ja katettu.
- Oven takana oleva soittokello on hieman liian korkealla. **Suositus:** Sijoitetaan soittokello 850-1100 mm korkeudelle.
- Pihassa on yksi esteetön autopaikka. Paikan asfaltti on epätasainen ja paikkaa ei ole merkitty maahan. **Suositus:** Merkitään paikka myös asfalttiin. Tasoitetaan asfaltti.
- Piha-alueella on routavaurioita. **Suositus:** Korjataan routavauriot.



# Ryhmäkoti (47)

- Tasanteelle on noin 50 mm korkea kynnyks, joka on luiskattu.
- Sisäänkäynti on katettu ja oven edessä oleva tila riittävä apuvälineiden kanssa toimiville.
- Ovikello on 1380 mm korkeudella.  
[Suositus: Sijoitetaan ovikello 850-1100 mm korkeudelle.](#)



# Ivalon toimintakeskus (47)

- Ovelle johtaa luiska ja portaat, käsijohteet puuttuvat. **Suositus:** Lisätään käsijohteet. Porrasaskelmien havaittavuutta voidaan parantaa myös lisäämällä kontrastiraidat.
- Ovi on raskas avata (yli 50 N). **Suositus:** Tarkastellaan mahdollisuutta keventää ovea. Avaamiseen vaadittava voima saisi olla enintään 10 N.

## Sivuovi:

- Kaltevuus sisäänkäynnille kulkuväylällä on yli 6% (suositus 5 %). **Suositus:** saneerauksen yhteydessä tarkastellaan mahdollisuutta tasata kaltevuutta.
- Oven edessä on korkeita kynnyksiä (40 ja 50 mm). **Suositus:** Tarkastellaan mahdollisuutta madaltaa kynnykset enintään 20 mm korkeiksi.
- Ovikello on 1330 mm korkeudella. Ovi oli kartoitushetkellä lukossa. **Suositus:** Sijoitetaan ovikello 850-1100 mm korkeudelle.
- Pihassa ei ole esteetöntä autopaikkaa. **Suositus:** Lisätään pihaan vähintään yksi esteetön autopaikka.



Sivuovi.

Kaamostien eteläreunassa reunatuki on liian korkea. Pohjoisreunasta suojatie johtaa pihaan.



50

Kaamostiellä reunatuki liian korkea eteläreunassa. Pohjoisreunassa ei tukea.



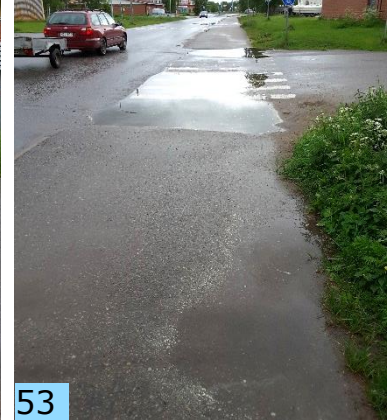
51

Kaamostiellä reunatuki liian korkea eteläreunassa. Pohjoispuolelta johtaa suoraan pusikkoon.



52

Suojatiellä ei ole reunatukia Kinttupolulla. Merkinnät kuluneet.



53

Kaamostiellä reunatuki on liian korkea eteläreunassa. Suojatie johtaa pusikkoon.



55

Suojatie korotettu Rantatiellä. Suojatie päättyy toisessa reunassa pusikkoon. Ei reunatukea.



56

Suojatie korotettu Metsätiellä. Suojatie yhteydessä jalankulun väylälle vain toiselta puolelta. Ei reunatukea.



57

Suojatie korotettu Rantatiellä. Suojatie päättyy toisesta reunasta pusikkoon. Ei reunatukea.



59

# Päiväkoti (54)

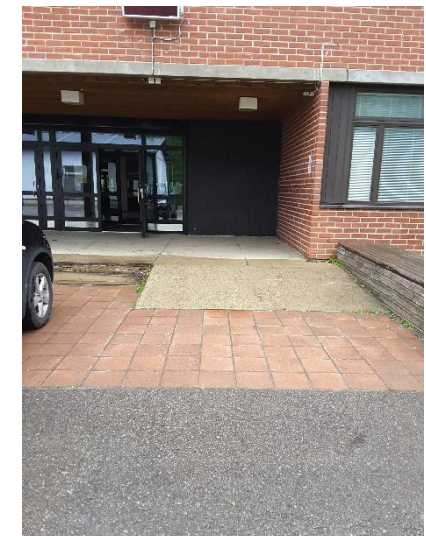
- Sisäänkäynnin yhteydessä on luiska ja portaat. Portaista puuttuu käsijohteet ja luiska on hieman liian jyrkkä (kaltevuus yli 9 %). **Suositus:** Lisätään käsijohteet portaisiin. Askelmien havaittavuutta voidaan parantaa myös lisäämällä kontrastiraidat. Tarkastellaan mahdollisuutta loiventaa luiskaa.
- Oven edessä oleva tasanne on todella kapea. **Suositus:** Tarkastellaan mahdollisuutta rakentaa tilavampi tasanne saneerauksen yhteydessä.
- Oviaukko on kapea ja ovi on jäykkä avata. **Suositus:** Tarkastellaan mahdollisuutta leventää oviaukkoa ja keventää ovea.
- Oven edessä on 40 mm korkea kynnyks. **Suositus:** Tarkastellaan mahdollisuutta madaltaa kynnyksen enintään 20 mm korkeaksi tai luiskata se.



# Yläkoulu ja lukio (58)

- Yläkoulun sivurakennus:
  - Sisäänkäynnille johtaa portaat ja luiska. Luiska lähtee kulkureitin ulkopuolelta.  
**Suositus:** Tarkastellaan mahdollisuutta lisätä luiskan alkuun kova päällyste ja yhdistää se kulkureittiin.
  - Käsijohde on liian lyhyt sekä portaissa että luiskassa.  
**Suositus:** Korjataan käsijohteet ohjeiden mukaisiksi.
- Päärakennus:
  - Sisäänkäynnille johtavassa askelmassa eikä luiskassa ole käsijohdetta.  
**Suositus:** Lisätään käsijohteet.
  - Oven edessä noin 30 mm korkea kynnyks.  
**Suositus:** Tarkastellaan mahdollisuutta madaltaa kynnyksen korkeintaan 20 mm korkeaksi tai luiskata se.
  - Sisäänkäynnin edustalla olevan tasanteen reunassa ei ole varoitusraitaa.  
**Suositus:** Lisätään varoitusraitaa.
- Lukio:
  - Oven edessä on 60 + 30 mm korkeat kynnykset.  
**Suositus:** Tarkastellaan mahdollisuutta madaltaa kynnykset korkeintaan 20 mm korkeiksi tai luiskata ne.

Rakennukset poistuvat käytöstä uuden koulukeskuksen myötä, joten korjaustöitä suunniteltaessa on hyvä ottaa huomioon rakennuksen jatkokäyttö.



# Rantatie yleisesti

- Rantatien liittymissä ei ole suojateitä, mutta ei myöskään reunatukea. [Kommentti: voi olla näin selkeämpi näkövammaisten kannalta.](#)



Kuivausongelma jalankulun väylällä Rantatien varrella.



60

Suojatie on korotettu Rantatiellä. Suojatiellä ei ole reunatukea eikä se johda toiselta reunalta mihinkään.



61

Suojatielle ei ole reunatukea Ivalontien varrella.



63

Ivalontien varrella suojatiellä ei ole reunatukea, merkinnät ovat kuluneet.



64

Suojatielle ei ole reunatukea Rantatiellä.



65

Suojatiellä ei ole reunatukea Ivalontien varrella, merkinnät ovat kuluneet.



66

Ivalontien varrella pysäkki on jalankulku- ja pyöräilyväylällä, erottuu hieman huonosti.



67

Suojatiellä ei ole reunatukea Sudentien varrella, merkinnät ovat kuluneet.



68

Suojatiellä ei ole reunatukea Ivalontien varrella. Merkinnät ovat kuluneet.



69



# Matkahuolto (62)

- Sisäänkäynnille johtavissa portaissa ei ole käsijohdetta eikä kontrastimerkintää.  
Suositus: Lisätään käsijohde ja kontrastimerkinnät.
- Oven edessä oleva tasanne on kapeahko ja matto rikki. Suositus: Tarkastellaan mahdollisuutta leventää tasannetta saneerauksen yhteydessä ja korjataan matto.
- Ovella on 30 mm + 10 mm korkeat kynnykset. Suositus: Madalletaan kynnykset enintään 20 mm korkeiksi.
- Ovi on liian raskas avata. Suositus: Tarkastellaan mahdollisuutta keventää ovea, avaamiseen vaadittava voima saisi olla enintään 10 N (vastaa 1 kg massaa).
- Luiskassa ei ole käsijohdetta. Suositus: Korjataan luiska ohjeiden mukaiseksi.
- Myös pakettipalvelun sisäänkäynnille johtaa jyrkkä luiska, jossa ei ole käsijohdetta. Suositus: lisätään käsijohde ja loivennetaan luiskaa saneerauksen yhteydessä.





# Elokuvateatteri (73)

- Sisäänkäynnille johtavan luiskan käsijohteet ovat hieman liian lyhyet (niiden tulisi ulottua alkupään yli vähintään 300 mm). **Suositus:** Korjataan käsijohteet ohjeiden mukaiseksi.
- Portaista puuttuu käsijohde. Alin puuporras on epätasainen, mikä voi aiheuttaa kompastumisvaaraa. **Suositus:** Tarkastellaan mahdollisuutta korjata alin porras sekä merkitä askelmat kontrastiraidoin. Lisätään käsijohteet.
- Oven edessä on tilava liuskekivitasanne.



# K-supermarket (81)

- Sisäänkäynnit ovat hyvät.
- Lähellä sisäänkäyntiä on myös esteettömiä autopaikkoja.



Suojatielle ei ole reunatukea Peuratiellä, merkinnät ovat kuluneet.



83

Pihan ja jalankulku- ja pyöräilyväylän erottelu voisi olla selkeämpi.



84

Suojatielle ei ole reunatukea Ivalontielle, merkinnät ovat kuluneet.



85

Suojatielle ei ole reunatukea Ruskatiellä, suojatie on pitkä.



87

Routavaurioita Ivalontien varrella.



88

Välitasanteet erottuvat huonosti Ivalontielle. Ei reunatukea, merkinnät kuluneet. Suojatie on pitkä.



89

Suojatielle ei ole reunatukea Ivalontien varrella.



90

Suojatielle ei ole reunatukea Ivalontielle, merkinnät ovat kuluneet.



93

Suojatielle ei ole reunatukea Kaamostiellä, merkinnät ovat vinot.



94

Suojatielle ei ole reunatukea Piiskuntielle, merkinnät ovat vinot.



95

# Nordea (86)

- Ovelle johtaa luiska, joka on kapeimmillaan 810 mm. Luiskassa ei ole käsijohdetta.  
Suositus: Tarkastellaan mahdollisuutta korjata luiska ohjeiden mukaiseksi.
- Portaat ovat huonokuntoiset eikä niissä ole käsijohdetta. Suositus: Korjataan portaat ohjeiden mukaiseksi.
- Ovi on lukossa, eli oven avaamiseen vaadittavaa voimaa ei saatu kartoitettua.  
Suositus: Oven avaamiseen tarvittava voima on hyvä kartoittaa.
- Pihalla on routavaurioita.  
Suositus: Korjataan routavauriot.



# Virastotalo (91)

- Sisäänkäynnin lähellä on yksi esteetön autopaikka, jota ei ole merkitty maahan.  
**Suositus:** Merkitään autopaikka myös asfalttiin.
- Ovelle johtaa luiska, jossa ei ole käsijohdetta. Tasanteelle parkkeerattu polkupyörä on edessä.  
**Suositus:** Korjataan luiska ohjeiden mukaiseksi. Siirretään pyörä.
- Ovella on 50 mm korkea ritilä ja 130 mm korkea kynnyks.  
**Suositus:** Madalletaan kynnykset enintään 20 mm korkeiksi ja uusitaan tilalle matalampi ritilä.
- Ovikello 1180 mm korkeudella. Oven avauspainike 1030 mm korkeudella, toimi testatessa.  
**Suositus:** Sijoitetaan ovikello 850-1100 mm korkeudelle.
- Pihalla on routavaurioita kulkureitillä.  
**Suositus:** Korjataan routavauriot.



# Taidekahvila Shamaani (91)

- Ovelle johtava luiska on hyvä.
- Portaissa ei ole käsijohdetta ja ne ovat kiviset ja epätasaiset. **Suositus:** korjataan portaat ohjeiden mukaiseksi.
- Tasanne on kapea. **Suositus:** Tarkastellaan mahdollisuutta leventää tasannetta.
- P-alueella on korkea reunakivi, jonka voi kiertää liittymän kautta. **Suositus:** Tarkastellaan mahdollisuutta madaltaa reunakivi.
- Ovi on lukossa, eli oven avaamiseen tarvittavaa voimaa ei saatu kartoitettua. **Suositus:** Oven avaamiseen tarvittava voima on hyvä kartoittaa.





# Apteekki (92)

- Pihassa on yksi esteetön autopaikka, jonka toisella reunalla on korkea reunatuki. Opaste on eri paikassa, kuin itse autopaikka. **Suositus:** Siirretään opaste paikan kohdalle tai paikka opasteen kohdalle.
- Tasanteen edessä on 50-60 mm korkea ritilä ja noin 100 mm korkea porras. **Suositus:** Madalletaan ritilä enintään 20 mm korkeaksi.
- Oven vieressä on luiska, jossa ei ole käsijohdetta. **Suositus:** Lisätään käsijohde.
- Pyöräteline on lähellä luiskan alaosaa. Jos telineessä on pyöriä, ne ovat edessä. **Suositus:** Siirretään pyöräteline eri paikkaan.
- Ovi on lukossa, jolloin oven avaamiseen tarvittavaa voimaa ei saatu kartoitettua. Oven edessä on noin 40 mm korkea kynnyks. **Suositus:** Oven avaamiseen tarvittava voima on hyvä kartoittaa. Kynnyks saisi olla enintään 20 mm korkea.



Piiskuntiellä pohjoispäässä liian korkea reunatuki.



96

Reunatuki on liian korkea Haravalantonttiellä.



98

Reunatuki on liian korkea Piiskuntiellä, merkinnät ovat kuluneet.



100

Reunatuki on liian korkea Hevosmiehentiellä, merkinnät ovat kuluneet.



101

Reunatuki on liian korkea Piiskuntiellä.



102

Routavaurio Piiskuntien varrella.



103

Pihan ja jalankulun väylän erottelu voisi olla selkeämpi.



104

Suojatien reunatuki puuttuu Ivalonttiellä, merkinnät ovat kuluneet.



105

Suojatien reunatuki puuttuu Ivalontien varrella, merkinnät ovat kuluneet.



107

# Kunnanvirasto (97)



- Esteettömiä autopaikkoja ei ole merkitty maahan.  
Suositus: Merkitään autopaikka myös asfalttiin.

### **Kokoustila:**

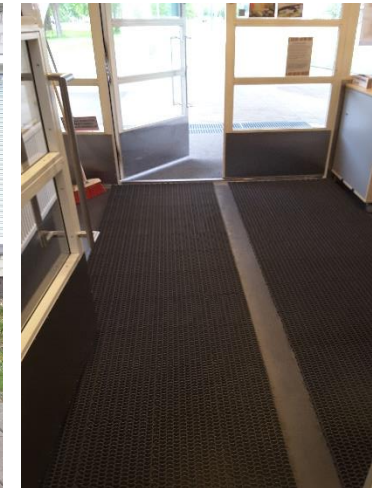
- Sisäänkäynnille on lyhyt luiska, jossa ei ole käsijohdetta. Oven edessä oleva tasanne on liian pieni apuvälineiden kanssa toimiseen.  
Suositus: Korjataan luiska ja tasanne suositusten mukaiseksi.
- Ovi on liian raskas avata.  
Suositus: Tarkastellaan mahdollisuutta keventää ovea.
- Ovella on 50 mm korkea kynnyks.  
Suositus: Tarkastellaan mahdollisuutta madaltaa kynnyksen enintään 20 mm korkeaksi.
- Kulkureitillä on pyöriä.  
Suositus: Siirretään pyörät.

### **Pääsisäänkäynti:**

- Sisäänkäynnille on lyhyt luiska mutta ei käsijohdetta.  
Suositus: Lisätään käsijohde.
- Ovella on 40 mm korkea kynnyks ja ovi on hieman liian kapea (860 mm).  
Suositus: Tarkastellaan mahdollisuutta madaltaa kynnyksen enintään 20 mm korkeiseksi tai luiskata se sekä leventää oviaukko 900 mm leveäksi.
- Ovikello on 1160 mm korkealla.  
Suositus: Sijoitetaan ovikello enintään 1100 mm korkeudelle.
- Oven pidike aiheuttaa kompastumisriskin ovikellolle mennessä.  
Suositus: Sijoitetaan oven pidike eri kohdalle.

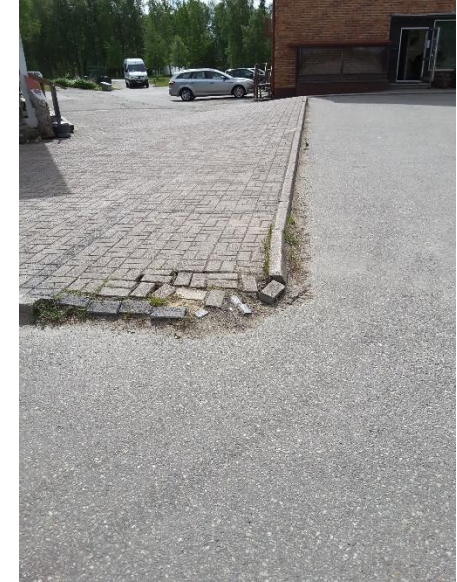
# Kirjasto (99)

- Esteetöntä autopaikkaa ei ole merkitty maahan, on epäselvää missä paikka tarkalleen on.  
**Suositus: Merkitään paikka myös asfalttiin.**
- Pääsisäänkäynnin edessä on 40 mm korkea jalkojenpyyhintäritilä.  
**Suositus: Vaihdetaan tilalle enintään 20 mm korkea ritilä.**
- Ovella on 30 mm korkea kynnys.  
**Suositus: Tarkastellaan mahdollisuutta madaltaa kynnys enintään 20 mm korkeaksi.**
- Ovet avautuvat automaattisesti, mutta sisäoven edessä on noin 30 mm korkea kynnys.  
**Suositus: Tarkastellaan mahdollisuutta madaltaa kynnys enintään 20 mm korkuiseksi.**



# Lahjatalo (106)

- Yhdystiellä Lahjatalon liittymässä kaltevuus on yli 11 %.  
Suositus: Tarkastellaan mahdollisuutta tasoittaa kaltevuutta saneerauksen yhteydessä.
- Luiskassa on liian lyhyt käsijohde, samoin portaissa. Oven edessä on 30 mm korkea kynnyks.
- Suositus: Korjataan käsijohde ohjeiden mukaiseksi. Tarkastellaan mahdollisuutta madaltaa kynnyksen enintään 30 mm korkuiseksi.
- Parkkipaikalta on korkea reunatuki sisäänkäynnille.  
Suositus: Tarkastellaan mahdollisuutta madaltaa reunatuki.



# Kulttuuritila Kuulas (108)

- Jalankulun väylältä ei ole suoraa yhteyttä pihaan.  
**Suositus:** Tarkastellaan mahdollisuutta tehdä suora yhteys.
- Kuulaksen pihassa ei ole esteetöntä autopaikkaa, se sijaitsee viereisen OP:n pihassa.  
**Suositus:** Lisätään esteetön autopaikka.
- Ovelle on kaksi luiskaa. Ritiäluiska on osittain painunut, alaosassa on 30 mm korkea pykälä. Luiskassa ei ole käsijohdetta. Betoniluiska on liian jyrkkä (16%) eikä siinä ole käsijohdetta.  
**Suositus:** Korjataan luiskat ohjeiden mukaisiksi.
- Portaissa ei ole käsijohdetta.  
**Suositus:** Lisätään käsijohde.
- Oven edessä on liian kapea (1170 mm) tasanne.  
**Suositus:** Tarkastellaan mahdollisuutta leventää tasannetta.
- Ovi on lukossa, eli avaamiseen vaadittavaa voimaa ei saatu kartoitettua. Oven edessä vähintään 50-60 mm korkea kynnyks.  
**Suositus:** Avaamiseen tarvittava voima on hyvä kartoittaa. Tarkastellaan mahdollisuutta madaltaa kynnyksen enintään 20 mm korkuiseksi.







# Osuuspankki (112)

- Esteetön autopaikka on merkitty vain opasteella.  
**Suositus:** Merkitään paikka myös asfalttimerkinnöillä.
- Portaissa on liian lyhyt käsijohde, samoin luiskassa. **Suositus:** Lisätään käsijohde.
- Ovella on 40 mm korkea kynnyks.  
**Suositus:** Tarkastellaan mahdollisuutta madaltaa kynnyksen enintään 20 mm korkeaksi.
- Pyöräteline on kulkureitillä.  
**Suositus:** Siirretään pyöräteline sivummalle.
- Automaatti on korkealla, näytön tekstejä ei näe pyörätuolista käsin. **Suositus:** Tarkastellaan mahdollisuutta laskea automaattia alemmas.
- Ovi on liian raskas avata (52 N).  
**Suositus:** Tarkastellaan mahdollisuutta keventää ovea.
- Portaissa ei ole kontrastimerkintöjä.  
**Suositus:** Lisätään kontrastimerkinnät.
- Luiskalta päin tullessa ovi avautuu väärään suuntaan.



# R-kioski ja Posti (112)

- Porrasaskelma on haljennut.  
Suositus: Korjataan porrasaskelma.
- Portaiden ja luiskan käsijohteet ovat liian lyhyet.  
Suositus: Korjataan käsijohteet ohjeiden mukaisiksi.
- Ovella on 50 mm korkea kynnyks.  
Suositus: Tarkastellaan mahdollisuutta madaltaa kynnyksen enintään 20 mm korkeaksi.
- Ovi on liian raskas avata (5,2 kg).  
Suositus: Tarkastellaan mahdollisuutta keventää ovea. Oven avaamiseen vaadittava voima saisi olla enintään 1 kg.
- Luiskan alaosassa on 40 mm korkea kynnyks.  
Suositus: Madalletaan kynnyksen enintään 20 mm korkeaksi tai luiskataan se.
- Sadevesikaivosta puuttuu kansi.  
Suositus: Lisätään sadevesikaivoon kansi.
- Luiskalta päin tullessa ovet avautuvat väärään suuntaan.



# S-market (115)

- Petsamontien suunnasta tullessa lähellä sisäänkäyntiä on esteettömiä autopaikkoja. Paikkojen merkinnät ovat hieman kuluneet.  
**Suositus:** Merkitään LE-paikat uudestaan myös asfalttiin.
- Kulkureitit voisivat olla selkeämpiä.  
**Suositus:** Tarkastellaan mahdollisuutta tehdä piha-alueelle selkeämmät kulkuväylät.
- Vasemmalla olevan oven läheisyydessä on vanhoja epätasaisia pylväiden paikkoja kulkuväylällä.



Oikea ovi



Vasen ovi





120



Suojatien reunatuki puuttuu Petsamontiellä, merkinnät ovat kuluneet.

121



Jyrkähkö luiska S-marketin puolella Petsamontiellä.

122



Jyrkähkö luiska Petsamontiellä.

123



Suojatien reunatuki on liian korkea Yhdystiellä. Suojatie on pitkä.

125



Reunatuet voisi uusia Venevalkamantiellä. Suojatie on pitkä.

126



Suojatien reunatuki on liian korkea Petsamontiellä.

128



Suojatien reunatuki on liian korkea Piiskuntiellä. Suojatie on pitkä.

129



Reunatuki puuttuu reunasta ja keskeltä Petsamontiellä.

130

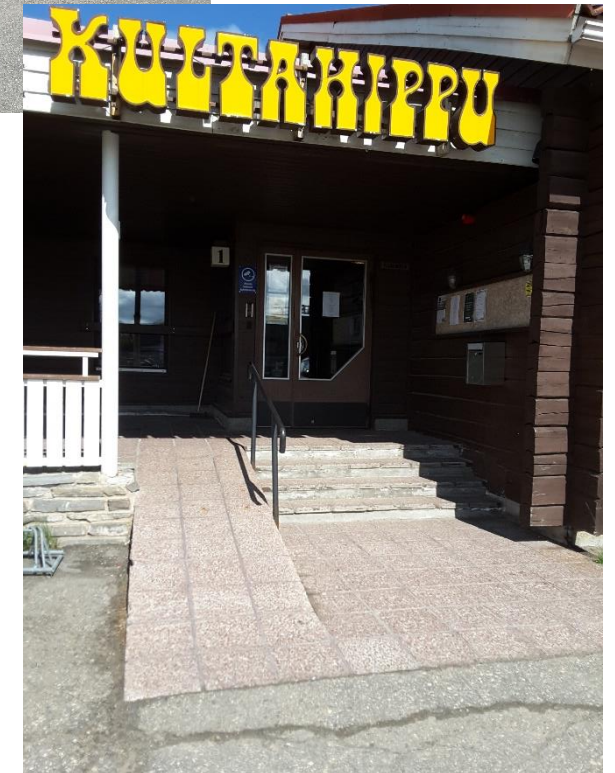


Reunatuki puuttuu Tokkatiellä. Suojatie on pitkä.

131

# Hotelli-ravintola Kultahippu (ei numeroitu kartassa)

- Kulkureitti on jyrkkä Petsamontien jalankulun väylältä. [Suositus: Tarkastellaan mahdollisuutta loiventaa luiskaa.](#)
- Jyrkkä luiska ovelle, käsijohde on liian lyhyt. [Suositus: Korjataan luiska ja käsijohde suositusten mukaiseksi.](#)



# Kela (124)

- Parkkipaikkoja ei ole merkitty maahan.  
Suositus: Merkitään paikat myös asfalttiin.
- Sisäänkäynnin edessä on kynnyksiä.  
Suositus: Tarkastetaan, että kynnykset ovat enintään 20 mm korkeita.
- Ovi on liian kapea. Suositus: Tarkastellaan mahdollisuutta leventää ovi suositusten mukaiseksi (900 mm).
- Ovi on lukossa, eli oven avaamiseen vaadittavaa voimaa ei saatu kartoitettua.  
Suositus: Oven avaamiseen tarvittava voima on hyvä kartoittaa.



# K-market (127)

- Pihassa ei ole esteettömiä autopaikkoja.  
Suositus: Lisätään vähintään yksi esteetön autopaikka mahdollisimman lähelle sisäänkäyntiä.
- Sisäänkäynnille johtaa jyrkähkö (kaltevuus 10 %) luiska.  
Suositus: Korjataan luiska ohjeiden mukaiseksi.
- Käsijohde liian lyhyt sekä portaissa että luiskassa.  
Suositus: Korjataan käsijohteet ohjeiden mukaisiksi.



Suojatien reunatuki puuttuu Palolantiellä.



132

27.06.2018 07:31 700919011587 Ibmku 270° N 7616480 E 522509 KT 91 H KEVYEN LIKENTEEN VÄYLÄT

Suojatien reunatuki puuttuu Ilvestiellä.



133

27.06.2018 07:30 700919011760 Ibmku 253° N 7616516 E 522880 KT 91 H KEVYEN LIKENTEEN VÄYLÄT

Suojatien reunatuki puuttuu Patunankiepillä.



135

27.06.2018 07:30 700919011803 Ibmku 235° N 7616575 E 522790 KT 91 H KEVYEN LIKENTEEN VÄYLÄT

Suojatien reunatuki puuttuu Pikkupatunantiellä.



136

31.05.0 Ibmku 227° N 7616622 E 522849 KT 91 H KEVYEN LIKENTEEN VÄYLÄT

Suojatie ei johda kunnolla mihinkään Petsamontiellä.



134

Suojatien reunatuki puuttuu Petsamontiellä.



137

Suojatien reunatuki puuttuu Mukkavuopajantiellä.



138

Ei kunnollista jalankulun väylää pysäkillä Petsamontien varrella.



139



# Petsamontie yleisesti

- Väylä on pääosin hyvässä kunnossa.
- Suojatiemerkinnyt ovat paikoin kuluneet. Osa suojateistä on liian pitkiä (suositus korkeintaan 7 m).

Suositus: Suojatiemerkinnyt on hyvä uusita ja liian pitkien suojateiden osalta tarkastella mahdollisuutta keskisaarekkeen rakentamiseen.





Suojatien reunatuki puuttuu Urheilutiellä, merkinnät kuluneet.



140

Routavaurio Ivalontien varrella.



141

Bussipysäkkiä ei ole korotettu Ivalontien varrella.



142

Suojatien reunatuki puuttuu Ivalonttiellä, merkinnät ovat kuluneet.



143

Suojatien reunatuki puuttuu hotellin risteyksessä.



144

Pysäkkiä ei ole korotettu Ivalontien varrella, noin 100 mm korkea kynnyks katokseen. Ei luiskausta.



146

Suojatien reunatuki puuttuu Poronttiellä, merkinnät kuluneet.



148

Suojatien reunatuki puuttuu Ivalontien varrella.



149

# Hotelli Ivalo (145)

- Sisäänkäynti on tilava ja kohtalaisen tasainen. Ovella on 30 mm korkea kynnyks. **Suositus: Tarkastellaan mahdollisuutta madaltaa kynnyksen enintään 20 mm korkeaksi tai luiskata se.**
- Ovi on liian raskas avata. **Suositus: Tarkastellaan mahdollisuutta keventää oven jäykkyyttä (avaamiseen tarvittava voima saa olla max. 10 N).**
- Ritiä sisäänkäynnin edessä on liian korkea (50 mm). **Suositus: Tarkastellaan mahdollisuutta vaihtaa tilalle matalampi ritiä.**



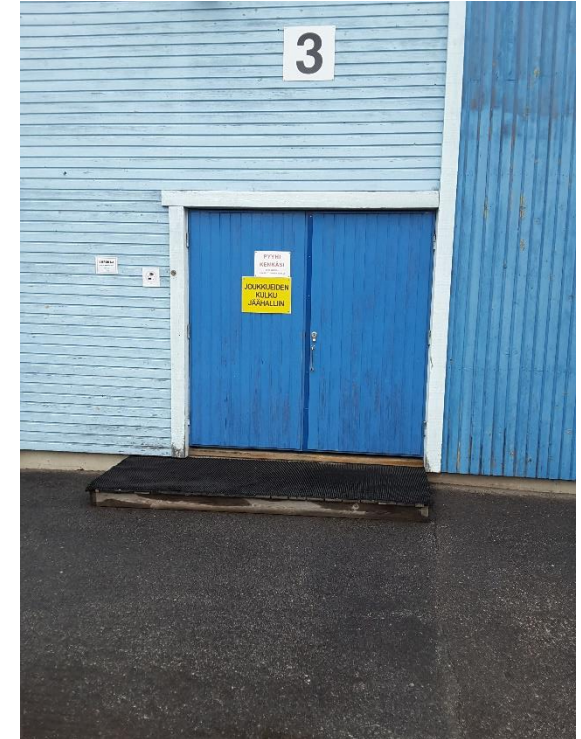
# Kuntosali (147)

- Sisäänkäynnin edustan ja kulkuväylän välillä on 50 mm korkea tasoero. **Suositus:** Tarkastellaan mahdollisuutta madaltaa tasoeroa.
- Tasanteen pinta on röpelöinen ja matto on kulkuväylällä. **Suositus:** Tarkastellaan mahdollisuutta pinnoittaa tasanne uudestaan. Asetellaan matto paremmin.
- Oven edessä on 150 mm korkea kynnyks. **Suositus:** Tarkastellaan mahdollisuutta madaltaa kynnyksen enintään 20 mm korkeaksi tai rakentaa lyhyt luiska siihen.
- Ovipainike on 1440 mm korkeudella. **Suositus:** Sijoitetaan ovipainike enintään 1100 mm korkeudelle.
- Ovi on lukossa, eli avaamiseen vaadittavaa voimaa ei saatu kartoitettua. **Suositus:** Oven avaamiseen tarvittava voima on hyvä kartoittaa.



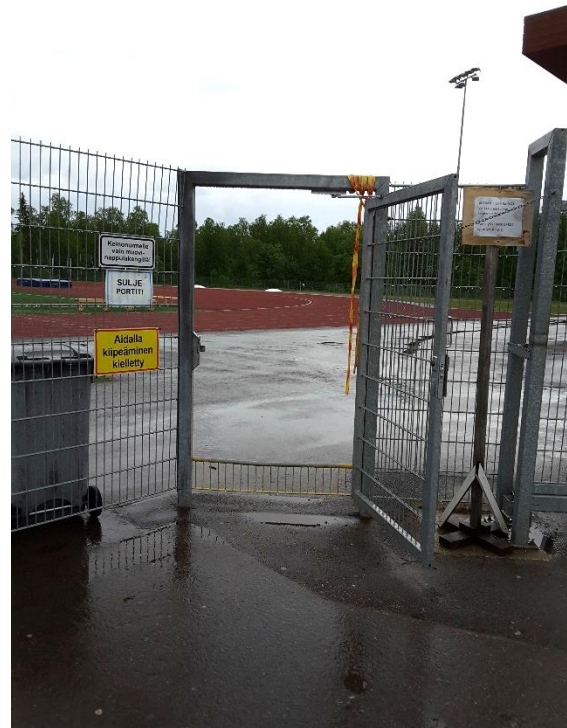
# Jäähalli (147)

- Joukkueen kulkuovella 150 mm korkea kynnyks kapealle tasanteelle. **Suositus:** Tarkastellaan mahdollisuutta madaltaa kynnyks ja leventää tasannetta.
- Oven edessä on ainakin 60 mm korkea kynnyks. **Suositus:** Tarkastellaan mahdollisuutta madaltaa kynnyksen enintään 20 mm korkuiseksi.



# Urheilukenttä (147)

- Portissa on noin 250 mm korkea ritilä. **Suositus:** Onko ritilä tarpeen? Heikentää esteettömyyttä merkittävästi, tarkastellaan mahdollisuutta poistaa ritilä.



# Nuoriso- ja urheilutalo (147)

- Pyörätelineet ovat luiskan edessä. **Suositus:** Siirretään pyöräteline.
- Tasanteelle on punainen luiskaus, joka erottuu vähän huonosti. **Suositus:** Tarkastellaan mahdollisuutta selkeyttää luiskaa.
- Ovi on lukossa, eli avaamiseen tarvittavaa voimaa ei saatu kartoitettua. **Suositus:** Avaamiseen tarvittava voima on hyvä kartoittaa.
- Oven edessä 80 + 50 mm kynnykset. **Suositus:** Kynnykset saisivat olla enintään 20 mm korkeita.



Vanha suojatie  
Männiköntiellä, merkinnät  
tulisi poistaa.



150

Pysäkkiä ei ole korotettu  
Ivalontien varrella, vesi  
seisoo pysäkin alaosassa.



151

Suojatien reunatuki  
puuttuu Ivalontielle,  
merkinnät kuluneet.



152

Suojatien reunatuki  
puuttuu Leiritiellä,  
merkinnät kuluneet.



153

Pysäkkiä ei ole korotettu  
Ivalontien varrella,  
kuivatusongelma.



154

Suojatien reunatuki  
puuttuu Ivalontielle,  
merkinnät kuluneet.



155

Ivalontien varrella väylällä  
paikoin liikaa  
sivukaltevuutta (3,4 %)



157

Ivalontien varrella väylällä  
kuivatusongelma.



158

Pysäkki jalankulun väylällä  
Ivalontien varrella,  
routavaurio.



159

Suojatien reunatuki  
puuttuu Ivalontielle,  
merkinnät kuluneet.



160

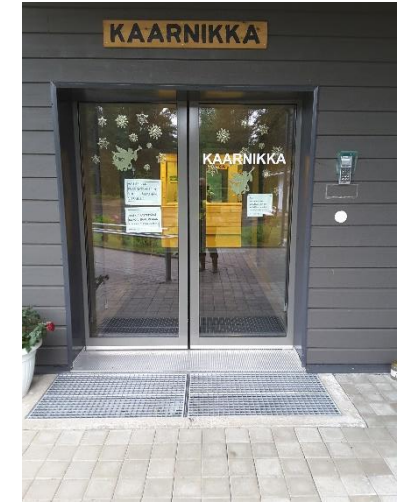
Suojatien reunatuki puuttuu Näverniementielle.



161

# Männikön palvelukoti (156)

- Pääsisäänkäynnin lähellä ei ole merkittyinä esteettömiä autopaikkoja.  
**Suositus:** Tehdään pääoven läheisyyteen vähintään yksi LE-autopaikka.
- Ovikello on 1310 mm korkeudella.  
**Suositus:** Sijoitetaan ovikello enintään 1100 mm korkeudelle.
- Kaarnikka-ovella 30 mm korkea kynnyks ja ovikello on 1570 mm korkeudella.  
**Suositus:** Tarkastellaan mahdollisuutta madaltaa kynnyksen enintään 20 mm korkeaksi, sijoitetaan ovikello enintään 1100 mm korkeudelle.





Suojatien reunatuki  
puuttuu Takkatiellä,  
merkinnät kuluneet.



162

Suojatien reunatuki  
puuttuu Männiköntiellä,  
merkinnät kuluneet.



163

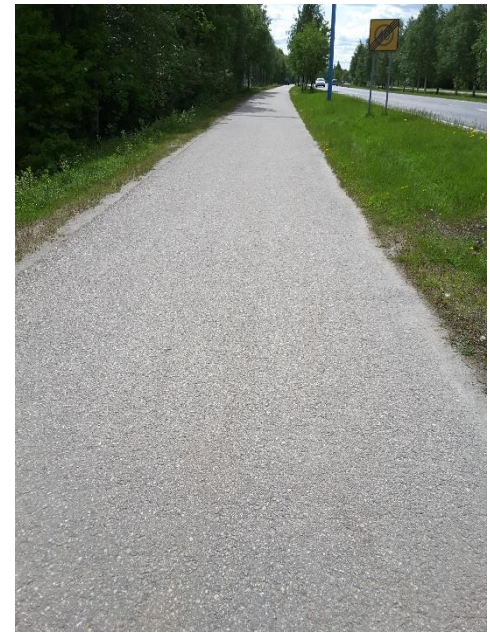
Suojatien reunatuki  
puuttuu Pumpulitiellä,  
merkinnät kuluneet.



164

# Ivalontien jalankulunväylä yleisesti

- Väylä on pääosin oikein hyvässä kunnossa. Paikoitellen sille kuitenkin kertyy vettä ja väylällä on muutamia routavaurioita.  
Suositus: Veden poistumista väylältä on hyvä parantaa. Myös routavauriot on hyvä korjata tulevaisuudessa.
- Suojateiltä puuttuvat reunatuet.  
Suositus: Lisätään suojateiden reunatuet tulevaisuudessa.



# Johtopäätökset

# Yleiset huomiot

- Esteettömyyden tila Ivalossa on kohtuullisen hyvä. Jalankulun ja pyöräilyn väylät ovat pääosin hyvässä kunnossa ja suhteellisen pienin toimenpiteiden on mahdollista korjata myös väylillä olevat poikittaishalkeamat.
- Suojateiden osalta reunatukiratkaisuissa olisi vielä parantamista, sillä osa reunatuista on liian korkeita ja monelta suojatieltä puuttuvat reunatuet kokonaan. Suojateiltä puuttuvat reunatuet ovat toki hyvä asia esim. pyörätuolia käyttävien näkökulmasta, mutta ei näkövammaisten kannalta. Korkeat reunatuet eivät puolestaan palvele ketään käyttäjäryhmiä. Suojatiet tulisivat korjata SuRaKu-kortin (nro 1) ohjeiden mukaiseksi kaikkialla.
- Osa suojateista ei pääty jalankulun väylälle, vaan ne johtavat joko ojaan tai suoraan liittymään. Suojatieltä tulisi rakentaa aina turvallinen yhteys molempiin päihin.
- Rakennusten osalta esteettömyyttä voidaan parantaa monin pienin teoin, kuten pienentää rakennuksissa ovien aukaisuun tarvittavaa voimaa ohjeiden mukaiseksi, merkitsemällä esteettömiä autopaikkoja palveluiden läheisyyteen, poistamalla turhat kynnykset ja varmistamalla että luiskat ovat turvallisia käyttää ja että niitä on ylipäättäen saatavilla.
- Liikenneturvallisuuksuunnitelmassa esitettyjä toimenpiteitä ovat Metsätien jalankulku- ja pyöräilyväylän uusiminen, valtatie sillan jalankulku- ja pyöräilyväylän leventäminen, uusi suojatie hotellin liittymän eteläpuolelle sekä suora kulkuyhteys nykyiseltä jalankulkuväylältä urheilukeskuksen pihaan sekä saarekkeen tekeminen vt 4 ja Takkatien/Näveriniementien liittymään. Nämä toimenpiteet parantavat myös esteettömyyttä.



- Kulkureittien turvallisuus on tärkeää varmistaa rajaamalla kulkureitti selvästi jalankulkijoiden ja pyöräilijöiden käyttöön. Ivalossa esimerkiksi remontissa olevan koulun lähistöllä jalankulun ja pyöräilyliikenteen väylä on epäselvä. Alueella olisikin hyvä selkeyttää liikennejärjestelyjä turvaamalla erityisesti jalankulkijoille ja pyöräilijöille turvalliset kulkuväylät.
- Palveluissa on hyvä kiinnittää huomiota liikkeisiin pääsyyn. Palveluiden pihalla olisi myös hyvä olla erillinen kulkureitti jalankulkijoille ja pyöräilijöille. Mikäli jalankulkija ja pyöräilijä joutuvat kulkemaan pysäköintialueen halki, vaaratilanteita voi aiheutua muutenkin kuin esteettömyyden näkökulmasta. Myös jalkakäytävien ja jalankulun ja pyöräiliikenteen väylien tulee olla selkeästi linjattuja, jotta esimerkiksi näkövammaisen on helppo pysyä reitillä. Esteettömyyttä voitaisiin helposti parantaa päällystämällä uudelleen jalankulun ja pyöräiliikenteen väyliä ja teitä, jonka yhteydessä routavauriot korjaantuisivat ja myös kaltevuuksiin voitaisiin vaikuttaa. Myös riittävä valaistus parantaa esteettömyyttä ja lisää muutenkin väylien ja kulkureittien käytettävyyttä ja turvallisuutta.
- Jalankulun väylien varrelle on hyvä sijoitella esteettömyysohjeiden mukaisesti penkkejä säännöllisin välimatkoin, jotta niissä voi levähtää tarvittaessa matkalla. On myös hyvä huomioida, että penkit ovat kaikkien saavutettavissa ja ne asetetaan samaan tasoon väylän kanssa.
- Suunnittelun ohjeistus on paikoin myös ristiriitaista, joka saattaa hankaloittaa sopivien ratkaisujen tekemistä. Esteettömyyskartoituksen pohjana käytetyt esteettömän rakentamisen ohjeet (SuRaKu-ohjekortit) poikkeavat esimerkiksi Pyöräiliikenteen suunnitteluohjeen kanssa, jonka mukaan esimerkiksi "yhdistetyssä pyörätiessä ja jalkakäytävässä ei ole tasoeroa. Tiiviisti rakennetun liikenneympäristön yhdistetyssä pyörätiessä ja jalkakäytävässä näkövammaisten turvallisuutta voidaan parantaa noin 0,2 m leveällä tasoon upotetulla nopparaidalla tai vastaavalla rakenteella." Mikäli ratkaisu on eroteltu pyörätie ja jalkakäytävä, pyöräiliikenteen suunnitteluohjeen mukaan " jalkakäytävä on joko ajoradan tasossa tai 150 mm matkalla 40 mm luiskareunatuella korotettu. Jalkakäytävästä osa luiskataan ajoradan tasoon, jotta esim. lastenvaunujen, pyörätuolin ja rollaattorin käyttäjät eivät tule pyöräilijöille tarkoitettuun osaan. " Tässä suunnitelmassa esitetyt ratkaisut perustuvat SuRaKu-ohjekorttien mukaisiin ratkaisuihin.

# Mahdolliset jatkotoimet

- Esteettömyyssuunnitelmassa on mainittu paljon kohteita, joilla esteettömyyden tasoa voidaan parantaa Inarin keskustan palveluissa. Useita ongelmia voidaan parantaa esimerkiksi jo kiinnittämällä huomiota kynnyksiin.
- Vanhus- ja vammaisneuvostoa kannustetaan olemaan aktiivisia havaittujen ongelmakohteiden ja tässä suunnitelmassa esitettyjen toimenpiteiden edistämiseksi.
- Kaikkia tässä raportoinnissa esitettyjä toimenpide-esityksiä ei varmasti voi lähteä heti toteuttamaan, mutta mahdollisuuksien mukaan lähdetään liikkeelle niistä, jotka ovat suhteellisen helppo ja nopea toteuttaa. On tärkeää, että yritetään kuitenkin löytää rahoitusta myös kalliimpien toimenpiteiden toteuttamiseksi.
- Kunnossapidolla on merkittävä vaikutus esteettömyyteen erityisesti talvisin, sillä liukkaudentorjunta ja auras vaikuttavat paljon siihen, kuinka esteetöntä ympäristö on. Talviaikaan on tärkeää, ettei lunta kasata ja vallit pidetään liittymissä ja suojateiden lähellä matalina, jotta näkemät pysyvät myös talviaikaan hyvinä. Jo epäily ja epävarmuus siitä, että onko reittejä vaikkapa aurattu lumesta, aiheuttaa usein arkuutta lähteä liikkeelle.
- Yrittäjiä voidaan kannustaa pyytämään neuvostoilta lausuntoja tarjoamiensa palveluiden esteettömyystarkasteluiden tueksi.
- Tässä suunnitelmassa ei ole käyty läpi jalankulun ja pyöräilyliikenteen väyliä tai kaikkia keskusta-alueen yksityisiä yrityksiä. Yhtälailla yksityisten palveluiden osalta esteettömyyden edistäminen on tärkeää ja tähän tulisikin yrittäjiä kannustaa. Utsjoen yrittäjät ja palveluntarjoajat voidaan kutsua yhteistyöhön ja kannustaa heitä tekemään omia esteettömyystarkasteluitaan palvelutason parantamiseksi.
- Pidetään yllä esteettömyyden tärkeyttä päättäjien suuntaan, jotta havaittujen ongelmien korjaamiseen saadaan myös resursseja. Päättäjien suuntaan on hyvä muistuttaa, että esteettömyys mahdollistaa ihmisten asumisen kotonaan ja sujuvan osallistumisen muun muassa työntekoon, harrastuksiin, kulttuuriin ja opiskeluun.

# Mahdollinen kunnossapidon erityisluokitus



# Yleiset ohjeet Inariin, Ivaloon ja Saariselälle



# OHJEITA JA LINKKEJÄ

- Linkki Invalidiliiton ohjeisiin:

<https://www.invalidiliitto.fi/esteettomyys/julkinen-rakennus>

- Linkki lakitekstiin rakennusten esteettömyydestä:

<https://www.finlex.fi/fi/laki/alkup/2017/20170241?search%5btype%5d=pika&searc%20h%5bpika%5d=241/2017#Pidp451133872>

- SuRaKu-ohjeet:

<https://www.hel.fi/helsinkikaikille/fi/ohjeita-suunnitteluun/esteettoman-rakentamisen-ohjeet>

- Rakennetun ympäristön esteettömyyskartoitus:

[https://www.hel.fi/static/hki4all/eskeh/Esteettomyysopas\\_low.pdf](https://www.hel.fi/static/hki4all/eskeh/Esteettomyysopas_low.pdf)

- Ympäristöministeriöltä vuonna 2019 tullut ohje muisti- ja ikäystävällisen asumisen ja asuin ympäristön toteuttamisesta:

<https://julkaisut.valtioneuvosto.fi/handle/10024/161060>

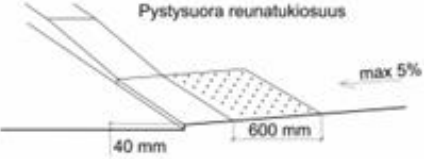
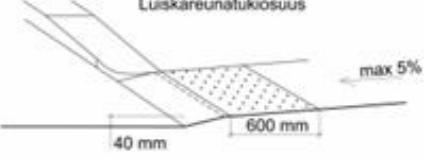
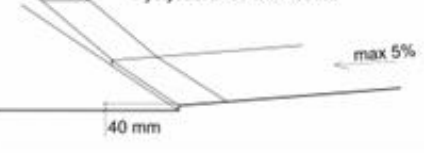
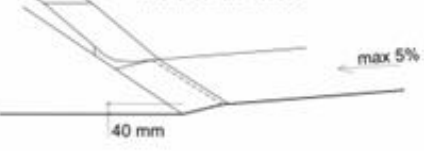
# PIHA-ALUEET / KULKUVÄYLÄT

- Vapaan yksikaistaisen kulkuväylän leveyden pitää olla vähintään 900 mm, normaali 1500 mm.
- Suositeltava enimmäiskaltevuus kulkuväylän kulkusuuntaan on 5-8 %, sivukaltevuus 2-3 %.
- LE-autopaikkoja 2 kpl 50 autopaikkaa kohden (leveys 3600 mm, pituus 5000 mm, kaltevuus max 2 %), luiskareunatuki. Merkintä sekä maahan että kyltillä.
- Rakennusten sisäänkäynnit suunnitellaan esteettömiksi ja niissä otetaan huomioon kaikkien ihmisten tarpeet.
- Kulkuväylän pitää olla kova, tasainen ja märkänäkin luistamaton. Jos kulkuväylän materiaalien kitkat eroavat paljon toisistaan, se voi aiheuttaa kompastumisvaaran.
- Sivusta tai ylhäältä kulkuväylälle ulottuvat esteet ovat vaarallisia. Kulkuväylän vapaan korkeuden pitää määräysten mukaan olla vähintään 2100 mm. Jos esteitä ei voida poistaa, niihin törmäminen estetään suojakaiteiden tai kalusteiden avulla.
- Valaistuksella lisätään viihtyisyyttä ja turvallisuutta. Valaistuksen tulee olla tasainen, eikä se saa aiheuttaa häikäisyä. Valaistuksella voidaan korostaa esimerkiksi portaiden alkamista ja päättymistä ja lisätä siten liikkumisen turvallisuutta.
- Hyvä opastus toteutetaan katkeamattomana ketjuna ja opasteet sijoitetaan paikkaan, jossa ne ovat helposti havaittavissa. Opasteiden saavutettavuus eri aistien avulla varmistetaan käyttämällä esimerkiksi koho-opasteita ja symboleita.

# SUOJATIE JA JALKAKÄYTÄVÄT

- Väylän leveys 1500-2300 mm.
- Pinta kova ja luistamaton, ei kuoppia ja esim. koholla olevia kaivonkansia.
- Sivukaltevuus 2-3 %, pituuskaltevuus max 5-8 %.
- Ei penkkejä tai mainoskylttejä kulkuväylällä.
- Jalkakäytävän ja ajoradan välissä hyvä olla 500 mm erotteluraita.
- Suojatien ja ajoradan välissä reunatuki (30 mm) / luiskareunatuki

## SUOJATIEN REUNATUKI

<p><b>1 ESTEETTÖMYYDEN ERIKOISTASO</b> Kävelykatuympäristöt Keskusta-alueet, joilla on julkisia palveluja Terveys-, vanhus- ja vammaispalveluja tarjoavien laitosten ympäristöt Asuinalueet, joilla on erityisasumista esim. vanhus- ja vammaisasuntoja Julkisen liikenteen terminaali-alueet ja pysäkki-alueet Erityisliikunta- ja leikkipaikat Esteettömät reitit esim. virkistysalueilla</p>	<p>Pystysuora reunatukiosuus</p>  <p>max 5%</p> <p>40 mm 600 mm</p> <p>Luiskareunatukiosuus</p>  <p>max 5%</p> <p>40 mm 600 mm</p> <p>Ei sivukaltevuutta</p>
<p><b>2 ESTEETTÖMYYDEN PERUSTASO</b></p>	<p>Pystysuora reunatukiosuus</p>  <p>max 5%</p> <p>40 mm</p> <p>Luiskareunatukiosuus</p>  <p>max 5%</p> <p>40 mm</p>

# PORTAAT JA LUISKAT

## Porras

- Varoitusalue portaan alkamis- ja päättymiskohdassa. Portaat mahdollisuuksien mukaan kulkuväylän sivussa.
- Ei avoaskelmia, ulkonevia ja oltava identtisiä. Portaen minimileveys 1200 mm, korkeus 120 mm. Lepotasanne 10-15 askelman välein.
- Käsijohde aina erikoistasolla kahdella korkeudella molemmin puolin koko pituudelta (700 ja 900 mm). Käsijohteiden jatkuttava väh. 300 mm yli molemmissa päissä.
- Suojakaide aina jos tasoero on yli 500 mm.
- Luiska ensisijainen alle 1 m korkeuseroissa.

## Luiska

- Luiskan pituuskaltevuus mielellään max 5 %, maksimissaan 8 %. Pitkissä luiskissa, jossa kaltevuus yli 5 %, 6 metrin välein vähintään 2 m suora välitasanne.
- Jos luiska ei rajoitu seinään/muuriin/ole ympäristön tasolla, väh 500 mm korkuinen suojareunus.
- Luiskan leveys vähintään 900 mm, kääntymiskohdassa tasanne vähintään 1150x1150 mm.
- Käsijohde aina erikoistasolla kahdella korkeudella molemmin puolin koko pituudelta (700 ja 900 mm). Käsijohteiden jatkuttava väh. 300 mm yli molemmissa päissä.

# ULKO-OVI

## Oven edustan mitoitus

- Ulko-oven edessä pitää olla tasanne, jolla mahtuu kääntymään pyörätuolilla sekä avaamaan ja sulkemaan oven pyörätuolissa istuen. Vapaata tilaa tarvitaan vähintään 1500 mm x 1500 mm oven avaamiseen tarvittavan tilan lisäksi. Tasanteen suurin sallittu kaltevuus on 2 % ja se ei saa viettää ovelle päin.
- Jalkojenpyyhintäritilä täytyy asentaa niin, että se ei muodosta tasoeroa sisäänkäyntitasanteeseen nähden.
- Sisäänkäyntitasanne sekä sinne johtavat portaat ja luiska pitäisi kattaa koko alueeltaan. Jos näin ei ole, ne lämmitetään lumen ja jään poistamiseksi. Sulamisvedet johdetaan viemäriin ritilällä peitetyn kynnykskaivon kautta kosteusongelmien välttämiseksi.

## Ovet

- Rakennuksen oven ja aukon on oltava vähintään 900 millimetriä.
- Oven yhteydessä ei saa olla tasoeroa tai kynnystä, ellei se ole ääni-, kosteus- tai muiden vastaavien olosuhteiden vuoksi välttämätöntä. Tällöin kynnyks tai tasoero saa olla enintään 20 millimetriä korkea, ja kynnyks on muotoiltava siten, että sen voi helposti ylittää pyörätuolilla ja pyörillä varustetulla kävelytelineellä.
- Rakennuksen ulko-oven ja asuinrakennuksen käyttöä palvelevan tilan oven on toimittava siten, että liikkumis- tai toimimisesteinen henkilö voi sen helposti avata. Oven aukaisuun tarvittava voima saa olla max. 1,0 kg.
- Painonapin korkeus 850-1100 mm.

# LEVÄHDYSPAIKKA JA KALUSTE

- Levähdyspaikkojen suositellaan sijaitsevan esteettömyyden erikoistasolla 50 metrin päässä toisistaan.
- Perustason etäisyydeksi suositellaan korkeintaan 250 metriä eli noin 5 minuutin kävelyä.
- Levähdyspaikat sijoitetaan kulkuväylien ulkopuolelle, jotta ne eivät aiheuta törmäysvaaraa. Levähdyspaikalle pitää olla esteetön pääsy esimerkiksi pyörätuolilla. Tämä tarkoittaa sitä, että levähdyspaikka sijaitsee samassa tasossa kulkuväylän kanssa, ja sen pintamateriaali on sekä tarpeeksi kova että ympäristöstään poikkeava.
- Esteettömällä levähdyspaikalla kalusteet erottuvat tummuuskontrastin avulla, jotta heikkonäköisen on mahdollista tunnistaa ne. Lisäksi levähdyspaikan kiveyksellä penkin vieressä on tila pyörätuolin tai muun pyörällisen apuvälineen käyttäjää varten.
- Asianmukaisesti suunnitellut kalusteet luovat viihtyisyyttä. Osa penkeistä varustetaan käsituilla ja selkänojalla. Käsituen pitää olla irrotettava, tai se sijoitetaan penkin keskelle, jotta pyörätuolin käyttäjä voi tarvittaessa siirtyä penkille.
- Penkin tai tuolin istuintason pitää olla vaakasuora, ei esimerkiksi taaksepäin kallistettu. Kun istuimen alaosa on avoin, on istuimelta helppo nousta ylös. Lisäksi istuimen etureuna on pyöristetty. Istuimen sopiva syvyys on 300-400 mm.
- Kalusteet eivät saa aiheuttaa vaaraa käyttäjälleen, joten niissä ei saa olla teräviä tai rikkiäisiä osia eikä puupinnoista saa irrota tikkuja.

# **INARIN, IVALON JA SAARISELÄN ESTEETTÖMYYSKARTOITUS**

Lisätietoa:

Ramboll / Johanna Tiilikainen  
johanna.tiilikainen@ramboll.fi