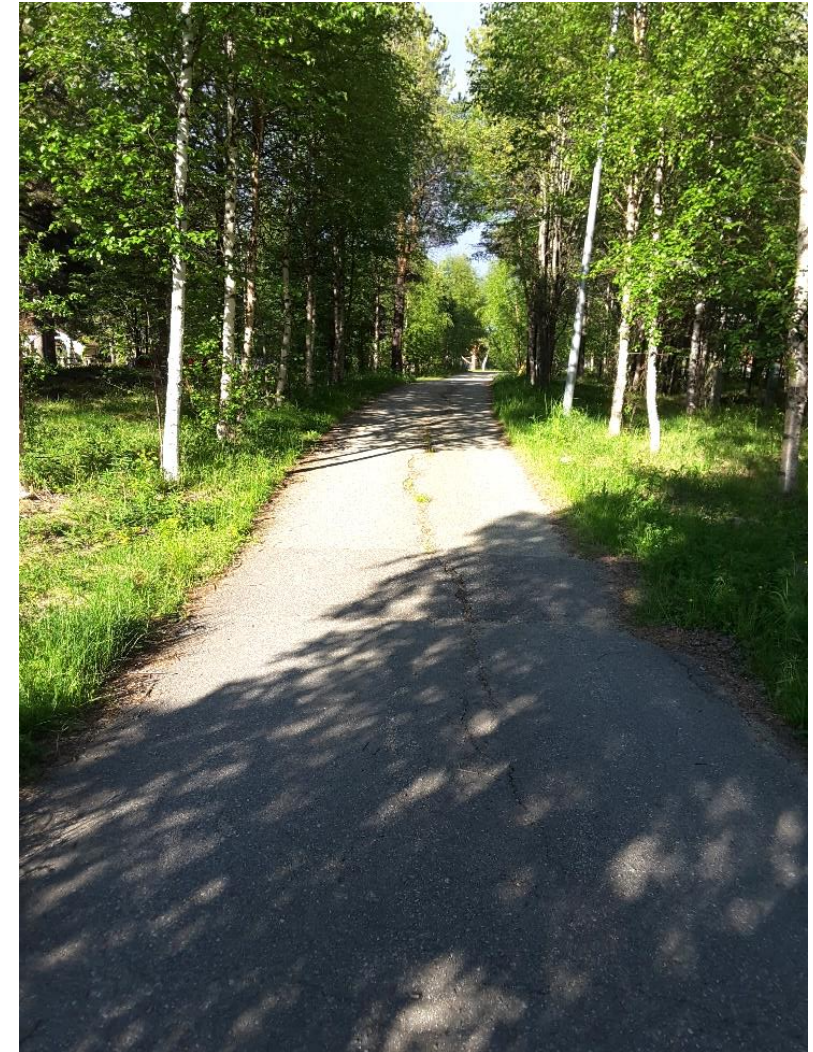


Inarin keskusta-alueen esteettömyyssuunnitelma

Raportti 15.8.2022

RAMBOLL

Bright ideas.
Sustainable change.



Sisällys

Alkusanat

Työn toteutus

Havainnot ja suositukset

Johtopäätökset

Yleiset ohjeet Inariin, Ivaloon ja Saariselälle

Alkusanat

- Esteettömyyden merkitys kasvaa koko ajan väestön ikääntyessä ja esteettömän ympäristön merkitys nähdään nykyisin yhä tärkeämpänä kaikille ihmisille.
- Esteettömyydellä tarkoitetaan yhdenvertaisuutta osallistua yhteiskunnan toimintaan itsenäisesti ja omana itsenään. Esteettömyys palvelee kaikkia ihmisiä: liikkuminen ja asioiminen, työnteko ja vapaa-ajan vietto sujuvat vaivattomasti kaikilta esteettömässä ympäristössä. Oviaukkojen, kulkuväylien ja tilojen on oltava tällöin tarpeeksi väljiä, luiskien loivia ja sisäänkäyntien kynnysten riittävän matalia.
- Esteettömyys merkitsee myös turvallisuutta ja laatua. Esteetön ympäristö ei erottele ihmisiä heidän toimintakykynsä perusteella. Liikkumisen esteettömyys on hyvä peruslähtökohta mutta liikkumisesteiden ohella myös kuulemisen ja näkemisen esteettömyys ovat keskeinen osa fyysisen ympäristön toimivuutta

Esteettömyys on yhdenvertaisuutta ja osa kestävästä kehitystä.

Esteettömästä ympäristöstä hyötyvät kaikki.

Esteettömyys kertoo ajattelutavasta, oikeista asenteista ja erilaisuuden huomioon ottamisesta.

Työn toteutus

- Esteettömyyskartoitus suoritettiin konsultin toimesta 20.-22.6.2022 (Inari 20.-21.6., Ivalo 21.-22.6., Saariselkä 21.-22.6.). Esteettömyyskartoituksen yhteydessä Ivalossa järjestettiin esteettömyyskävely. Mukana oli mm. vanhus- ja vammaisneuvoston edustajia sekä kunnan edustaja.
- Kartoituksessa on pyritty löytämään katuympäristön sekä julkisten rakennusten sisäänkäyntien puutteet esteettömyyden näkökulmasta ja suunniteltu niihin korjaustoimenpiteet. Lisäksi joidenkin keskusta-alueella sijaitsevien yksityisten rakennusten sisäänkäyntien esteettömyyttä on tarkasteltu maastossa.
- Esteettömyyssuunnitelman laatiminen aloitettiin esteettömyyskartoituksella, jossa maastossa havaitut ongelmat ja puutteet kirjattiin ylös. Niihin on laadittu maastokäynnin jälkeen toimenpide-ehdotukset, miten kohteissa esteettömyyttä voitaisiin parantaa tai ongelmia korjata.
- Kartoitus suoritettiin todettujen puutteiden osalta ESKEH:n esteettömyyden kartoitusperiaatteita noudattaen. Kartoituksessa ei kirjattu ylös silmämääräisesti kunnossa olevia asioita, vaan puututtiin selkeisiin ongelmakohteisiin, joihin mietittiin ratkaisuehdotukset. Painopiste on sellaisissa ongelmissa, jotka ovat helppoja ja nopeita korjata normaalin kunnossapidon ja pienten korjausten yhteydessä sekä teiden, katujen että rakennusten sisäänkäyntien osalta. Mikäli kartoituksessa on noussut esille myös isompia, hankalammin korjattavissa olevia ja kustannuksiltaan suurempia kohteita, on ne kirjattu ylös.



- Korjaustoimenpide-esitykset on laadittu SuRaKu-korttien ja RT-korttien ohjeiden mukaisesti huomioiden kuitenkin paikalliset lähtökohdat ja olosuhteet.
- SuRaKu-projektissa esteettömyydelle on määritelty julkisten ulkoalueiden osalta kaksi tavoitetasoa:
 - ✓ **Perustaso** edustaa hyvää esteettömyyden tasoa sekä mahdollistaa pääosin kaikkien käyttäjäryhmien esteettömän liikkumisen ja toimimisen rakennetussa ympäristössä.
 - ✓ **Erikoistason** alueet määritellään puolestaan palvelutarjonnan ja käytön mukaan. Ne ovat alueita, reittejä tai kohteita, joilta vaaditaan tavallista suurempaa esteettömyyttä. Erikoistasolla on muun muassa perustasoa tiukemmat vaatimukset kulkureittien kaltevuuden suhteen.
- Inarissa ja Saariselällä esteettömyyden erikoistasoksi määriteltyjä kohteita ei ole. Ivalossa erikoistasoksi on määritelty palvelukeskus, Attendo, terveyskeskus, ryhmäkoti ja toimintakeskus sekä Männikön palvelukoti.
- Toimenpiteiden toteutuksen kiireellisyys on luokiteltu kahteen luokkaan. Suunnittelun aikana on pyritty löytämään sellaisia toimenpiteitä, joista ainakin osa on mahdollista toteuttaa nopeallakin aikataululla kohtuullisin kustannuksin.
- Työ on laadittu Inarin kunnan, Lapin ELY-keskuksen ja Ramboll Finland Oy:n yhteistyönä. Selvityksestä ovat vastanneet:
 - Tarja Saarinen/Inarin kunta, Erja Järviluoma/ELY-keskus ja Minna Nikula, Pauliina Järvinen sekä Johanna Tiilikainen/Ramboll Finland Oy
 - Raportin kuvat ovat Minna Nikulan ottamia ellei toisin mainita.

PERUSTASON KOHTEET:

- Koulujen ja oppilaitosten ympäristöt
- Päiväkotien ympäristöt
- Kirjastojen ja museoiden ympäristöt
- Kirkkojen ja seurakuntien ympäristöt
- Uimahallien ympäristöt
- Muiden julkisten ja yksityisten palveluiden ympäristöt

ERIKOISTASON KOHTEET:

- Kävelykatuympäristöt
- Keskusta-alueet, joilla on paljon julkisia palveluita
- Palvelukeskusten ja -talojen ympäristöt
- Sairaaloiden ja terveysasemien ympäristöt
- Muut vanhus- ja vammaispalveluiden toimintapaikkojen ympäristöt
- Julkisen liikenteen terminaali- ja pysäkkialueet
- Liikunta- ja leikkipaikat, joissa on kiinnitetty erityisesti huomiota niiden soveltuvuuteen eri käyttäjäryhmille
- Erityiset esteettömät reitit esimerkiksi virkistysalueilla

Havainnot ja suositukset

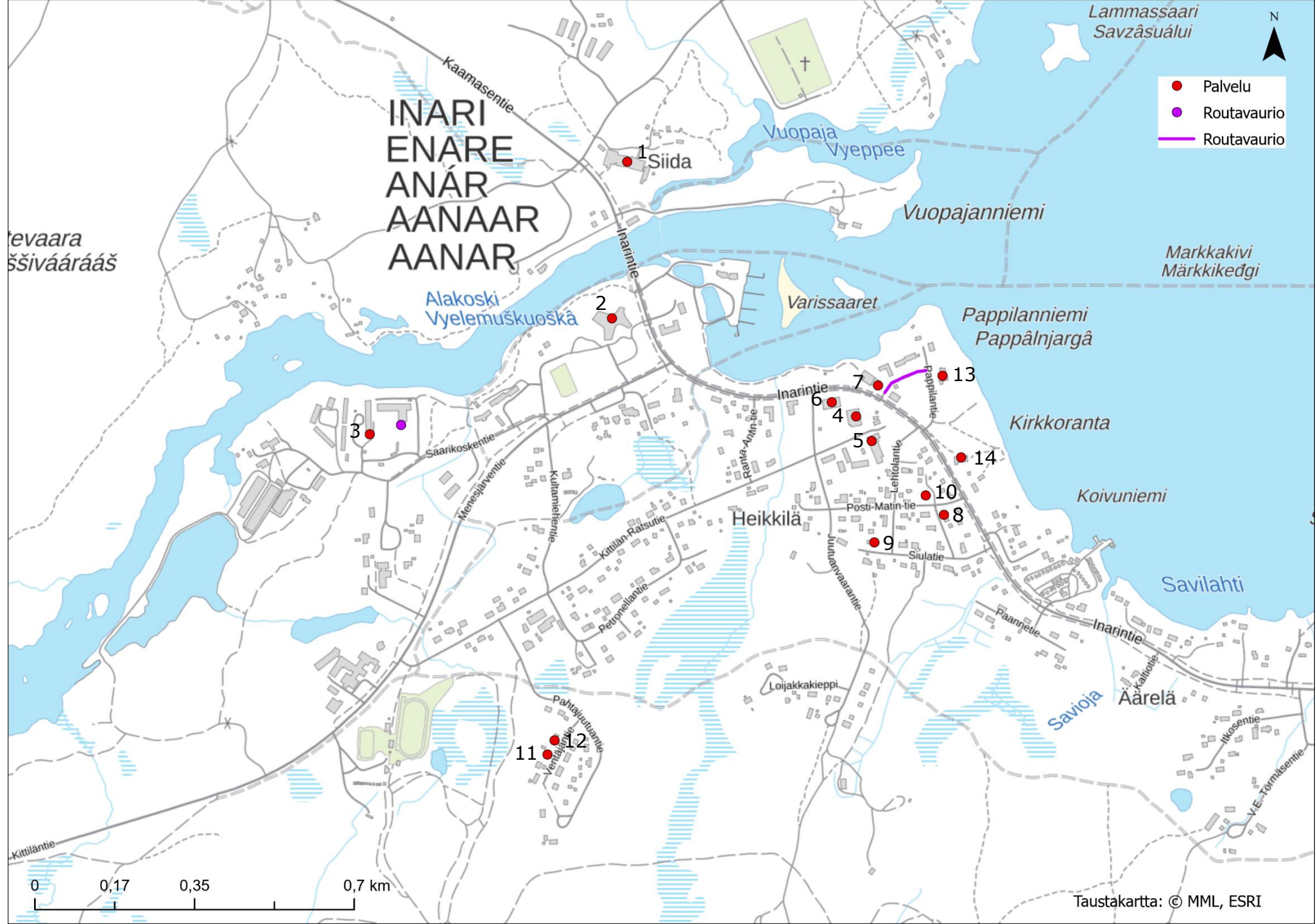
Yleiset huomiot

- Esteettömyyden tila Inarin palvelukohteissa on melko hyvä. Huomiota on kuitenkin syytä kiinnittää etenkin esteettömään sisäänpääsyyn, sillä lähes kaikissa tarkastelluissa kohteissa oli joko liian korkeita kynnyksiä tai ei luiskayhteyttä sisäänkäynneillä.
- Rakennusten osalta esteettömyyttä voidaan parantaa monin pienin tavoin, kuten keventää ovien aukaisuun tarvittavaa voimaa, merkitsemällä esteettämiä autopaikkoja sisäänkäynnin läheisyyteen, poistamalla turhat kynnykset ja varmistamalla, että luiskat ovat turvallisia käyttää ja että niitä on ylipäättäen saatavilla. Jos luiskayhteyttä ei ole, on syytä kiinnittää erityisesti huomiota portaiden turvallisuuteen ja askelmien havaittavuuteen.
- Piha-alueilla olisi myös hyvä olla erillinen kulkureitti jalankulkijoille ja pyöräilijöille. Mikäli jalankulkija ja pyöräilijä joutuvat kulkemaan pysäköintialueen halki, vaaratilanteita voi aiheutua muutenkin kuin esteettömyyden näkökulmasta. Myös jalkakäytävien ja jalankulun ja pyöräliikenteen väylien tulee olla selkeästi linjattuja, jotta esimerkiksi näkövammaisen on helppo pysyä reitillä.



Inari

- Inarin osalta käytiin läpi vain keskustan palveluita, ei jalankulun eikä pyöräliikenteen väyliä.
- Tarkastellut palvelut olivat:
 - Siida
 - Sajos
 - Inarin koulu
 - Sale
 - K-market
 - matkamuistomyymälä
 - Hotelli Inari
 - Seurakuntatalo
 - kirkko
 - viisi päiväkotia



Siida (1*)

- Esteetön autopaikka sisäänkäynnin vierellä on merkitty opasteella, mutta asfalttimerkinnät puuttuvat.
Suositus: Merkitään ruutu ja symboli myös asfalttiin.
- Laatoituksessa on isot raot.
Suositus: Uusitaan laatoitus seuraavan peruskorjauksen yhteydessä.
- Sisäänkäynti erottuu hieman huonosti seinästä.
Suositus: Ovea voisi korostaa esimerkiksi kontrastimerkinnöillä.
- Oven edessä on yhteensä 40 mm korkea kynnyks.
Suositus: Tarkastellaan mahdollisuutta madaltaa kynnyksen enintään 20 mm korkeaksi tai luiskata se.
- Ovi avautuu painikkeella, mutta käsin avatessa vaatii yli 9 kg (90 N) voimaa.
Suositus: Tarkastellaan mahdollisuutta keventää ovea suositusten mukaiseksi, avaamiseen vaadittava voima saisi olla enintään 1 kg (10 N).
- Ovi on vain 730 mm leveä. **Suositus: Tarkastellaan mahdollisuuksia leventää oviaukkoa suositusten mukaiseksi (900 mm).**

Kapea oviaukko, oven edessä kynnyks.



Ovi erottuu huonosti.



Esteetön pysäköintipaikka merkitty vain opasteella.



Oven edessä matto.



Ovi erottuu huonosti.



Laatoituksessa isot raot.



Sajos (2)

- Pihassa on neljä esteetöntä autopaikkaa, joita ei ole merkitty symboleilla asfalttiin.
Suositus: Merkitään symbolit myös maahan.
- Sekä ulko- että sisäoven saa auki ovenavaus painikkeen avulla. Ilman painiketta ovet ovat raskaat avata.
- Huom! Oven tulisi pysyä auki 20 sekuntia, jotta hitaasti liikkuvatkin ehtivät sisälle.

Oven edessä 150 mm korkea ritilä.



Autopaikoilla ei maalattuja symboleita.



Oven vieressä riittävästi tilaa.



Hyvä väylä parkkipaikalta ovelle.



Oven saa auki painikkeella.



Oven saa auki painikkeella.



Inarin alakoulu (3)

Ruokalan ovi

- Oven edessä on 30 mm korkea ritilä + 10 mm mattoa.
Suositus: Tarkastellaan mahdollisuutta madaltaa ritilä enintään 20 mm korkeaksi.
- Ovi oli kartoitushetkellä lukossa, eikä oven avaamiseen tarvittavaa voimaa ei saatu kartoitettua. **Suositus:** Avaamiseen tarvittava voima on hyvä kartoittaa.

Sosiaali- ja terveystoimi, hammashoitola, asuntola

- Oven vedin on hieman korkealla (alareuna 1100 mm), oven avaamiseen vaadittava voima on 4 kg. **Suositus:** Tarkastellaan mahdollisuutta sijoittaa vedin hieman alemmas sekä keventää ovea, avaamiseen vaadittava voima saisi olla enintään 1kg.
- Oven edessä on 30 mm korkea ritilä.
Suositus: Tarkastellaan mahdollisuutta vaihtaa tilalle enintään 20 mm korkea ritilä.

Luokkien ovi

- Oven edessä 30 mm korkea ritilä ja 15 mm korkea kumimatto. **Suositus:** Tarkastellaan mahdollisuutta vaihtaa tilalle enintään 20 mm korkea ritilä.
- Ovi oli kartoitushetkellä lukossa, eikä avaamiseen tarvittavaa voimaa ei saatu kartoitettua. **Suositus:** Oven avaamiseen vaadittava voima on hyvä kartoittaa.
- Käytävältä luokkiin on korkea kynnyks (n. 100 mm). **Suositus:** Tarkastellaan mahdollisuutta madaltaa kynnyks enintään 20 mm korkeaksi.

Ruokalan oven edessä 30 mm korkea ritilä ja 10 mm matto.



Soten oven edessä ritilä ja kynnyks, vedin liian korkealla.

Pääovi

- Oven edessä on 40 mm korkea kynnyks, maton kanssa kynnyks on 50 mm.
Suositus: Tarkastellaan mahdollisuutta madaltaa kynnyks enintään 20 mm korkeaksi.
- Ovi on lukossa, jolloin oven avaamiseen tarvittavaa voimaa ei saatu kartoitettua. Oven edessä on ainakin 40 mm korkea kynnyks.
Suositus: Oven avaamiseen vaadittava voima on hyvä kartoittaa. Tarkastellaan mahdollisuutta myös madaltaa kynnyks enintään 20 mm korkeaksi.
- Ylemmän tasanteen syvyys on 850 mm, joka on liian kapea esimerkiksi apuvälineen kanssa liikkuvalla.
Suositus: Tarkastellaan mahdollisuutta leventää tasanne vähintään 1500 mm syväksi.

Luokkien vastapäinen ovi

- Luiskan yläosassa on 30 mm korkea ritilä. **Suositus:** Tarkastellaan mahdollisuutta vaihtaa ritilä enintään 20 mm korkeaksi.
- Ovi on lukossa, jolloin oven avaamiseen tarvittavaa voimaa ei saatu kartoitettua.
Suositus: Oven avaamiseen vaadittava voima ja oven edustan kynnyksen korkeus on hyvä kartoittaa.

Yleiset huomiot

- Opastus alueella on huono, ulkopuolisen on haastavaa tietää, mikä mikäkin ovi on. Kartoittaja sai apua koulun pihalla olleilta tytöiltä.
Suositus: Lisätään opasteita piha-alueelle ja ovien läheisyyteen.
- Saattoalueella olevaa bussipysäkkiä ei ole korotettu.
Suositus: Korjataan pysäkki suositusten mukaiseksi.



Pääoven edessä korkea kynnyks ja matto, ylempi tasanne liian kapea.



Luokkien vastapäisen oven luiskan päässä ritilä.

Luokkien oven edessä kynnyks ja matto.



Bussipysäkkiä ei ole korotettu



Luokkiin johtavalla ovella korkea kynnyks.



Routavaurio pihassa.



Piha-alueen esteettömyyttä voisi kohentaa.



Urheilualue (3)

- Urheilualue on sorapohjainen.
- Tilat on selkeästi merkitty ja ovet erottuvat värikontrastein ympäristöstään.
- Saunaan ja wc-tiloihin ei ole luiskaa eikä käsijohdetta.
[Suositus: Tarkastellaan mahdollisuutta lisätä luiskat ja käsijohteet.](#)
- Myöskään kahvioon ei ole luiskaa.
[Suositus: Tarkastellaan mahdollisuutta lisätä luiska.](#)

Kahvion portaassa ei luiskaa eikä käsijohdetta.



Sauna ja wc-tiloihin ei luiskaa eikä käsijohdetta.



K-market (4)

- Automaatin ruutu on korkealle ja sinne voi olla haastava nähdä pyörätuolista.
Suositus: Automaatin korkeus on hyvä kartoittaa ja mahdollisuuksien mukaan uusimisen yhteydessä sijoittaa matalammalle.
- Jalankulku- ja pyöräilyväylältä ei ole turvallista suoraa kulkureittiä ovelle.
Suositus: Suunnitellaan turvallinen reitti väylältä kaupalle.
- Sisäänkäynti on muuten esteetön ja ovet avautuvat automaattisesti. Lähelle on sijoitettu myös esteettömiä autopaikkoja.

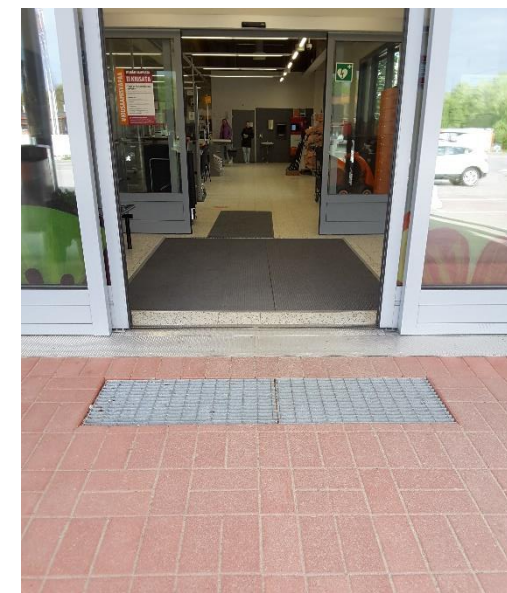
Jalankulku- ja pyöräilyväylältä ei turvallista suoraa kulkureittiä ovelle.



LE-paikat merkitty oikein.



Automaatille voi olla haastava nähdä pyörätuolista.



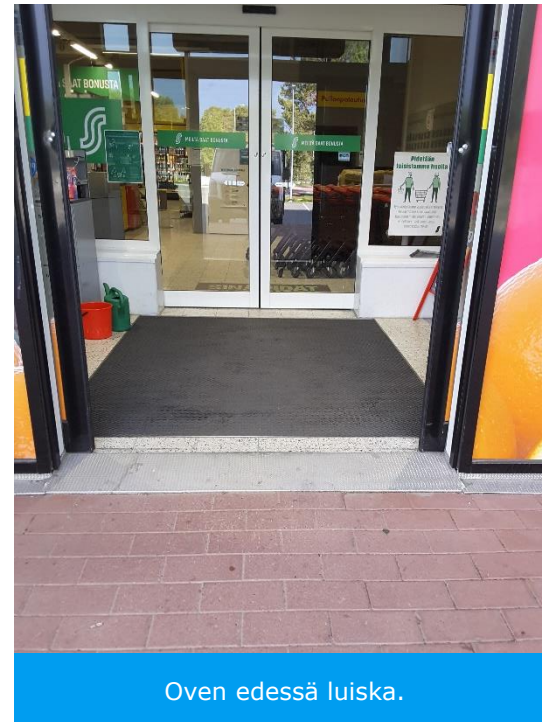
Sisäänkäynti kunnossa.

Sale (5)

- Pihassa on kaksi esteetöntä autopaikkaa. Paikat eivät vastaa opasteiden sijaintia (toinen opaste osoittaa laatoitukselle). Lisäksi koiranhäkki sijoitettu opasteiden päälle.
Suositus: Siirretään opasteet paikkojen kohdalle ja siirretään koiranhäkki muualle.
- Oven edessä oleva luiska voisi olla hieman loivempi, mutta täyttää vielä esteettömyyskriteerit.
Suositus: Luiskaa voi loiventaa tulevaisuudessa hieman pihan saneerauksen yhteydessä.
- Salen viereisellä aukiolla on levähdyspenkkejä ja wc:t, mutta ei esteetöntä wc-tilaa.
Suositus: Tarkastellaan mahdollisuutta lisätä esteetön wc aukiolle.
- Aukion pinta on tasainen ja siinä on hyvä liikkua myös apuvälineiden kanssa. Aukiolla on myös levähtämiseen sopivia penkkejä.



Esteettömien autopaikkojen opasteet väärässä kohdassa, koiranhäkki tiellä.



Oven edessä luiska.



Salen viereissä oleva aukio on tasainen.



Matkamuistomyymälä (6)

- Sisäänkäynnille johtava luiska on jyrkähkö.
Suositus: Luiskaa voisi loiventaa tulevaisuudessa.
- Oven edustalla on noin 200 mm korkea askelma.
Suositus: Tarkastellaan mahdollisuutta madaltaa porrasaskelmaa tai luiskata se.



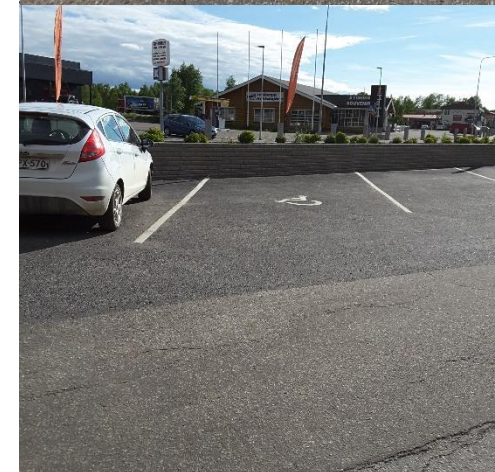
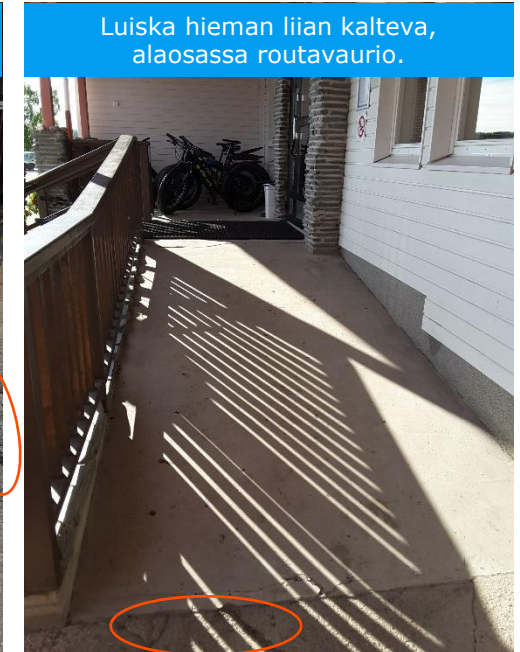
Ovelle johtaa jyrkähkö luiska.



Korkea askelma.

Hotelli Inari (7)

- Sisäänkäynnille johtava luiska on hieman jyrkkä (kaltevuus yli 7 %) ja alaosassa tasanteella on routavaurioita.
Suositus: korjataan routavauriot ja saneerauksen yhteydessä tarkastellaan mahdollisuutta rakentaa loivempi luiska (kaltevuus 5 %).
- Oven edessä on noin 50 mm korkea kynnyks.
Suositus: Tarkastellaan mahdollisuutta madaltaa kynnyksen enintään 20 mm korkeaksi tai luiskata se.
- Ovi on riittävän leveä, voisi olla kevyempi.
Suositus: Tarkastellaan mahdollisuutta keventää ovea.
Avaamiseen vaadittava voima saisi olla enintään 10 N (joka vastaa noin 1 kg massaa).
- Pihalla on routavaurioita.
Suositus: Korjataan routavauriot.
- Esteetön autopaikka on merkitty maahan symbolilla mutta opaste puuttuu.
Suositus: Lisätään myös opaste paikan eteen.



LE-paikkaa ei ole merkitty opasteella.



Portaat ok.

Päiväkoti 1

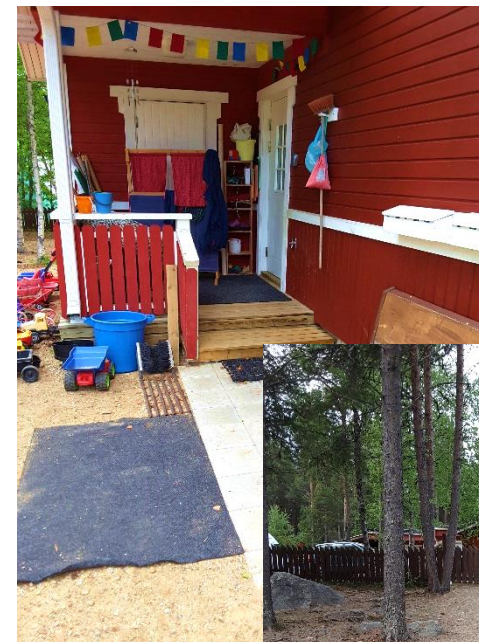
(Kielâpiäju) (8)

- Koko piha-alue on sorapintainen. **Suositus:** Tarkastellaan mahdollisuutta tehdä pihasta esteettömpi (kova pinta).
- Sisäänkäynti ei ole nykyisellään esteetön, koska ovelle ei ole luiskaa. Myös käsijohde puuttuu ja oven edessä oleva tasanne on liian pieni esimerkiksi apuvälineen kanssa liikkuvalla. **Suositus:** Tarkastellaan mahdollisuutta lisätä luiska ja suurentaa oven edessä olevaa tasannetta. Lisätään käsijohde ja askelmiin kontrastiraidat.
- Ovelle on korkeat kynnykset (200 + 100 mm). **Suositus:** Madalletaan kynnykset enintään 20 mm korkuisiksi.



Päiväkoti 2 (9)

- Pihaa-alue on sorapintainen mutta suhteellisen kova ja tasainen. Kuluväylän kaltevuus vaihtelee 5-6 % välillä. **Suositus:** Tarkastellaan mahdollisuutta tasoittaa kaltevuutta.
- Sisäänkäynti ei nykyisellään ole täysin esteetön (ei luiskaa). Kuitenkin porrasaskelmia on vain kaksi ja portaissa on kaide. **Suositus:** Tarkastellaan mahdollisuutta rakentaa luiska.
- Oven edessä on 50 mm korkea kynnyks ja paljon tavaraa. **Suositus:** Madalletaan kynnyks enintään 20 mm korkuiseksi ja siirretään tavarat.
- Portti on helppo aukaista.



Päiväkoti 3 (10)

- Piha on sorapintainen.
Suositus: Tarkastellaan mahdollisuutta tehdä pihasta esteettömämpi (kova pinta).
- Portin salpa on liian korkealla (1380 mm). **Suositus:** Mietitään liikuntaesteisille vaihtoehtoisia keinoja päästä sisälle (esim. ovikello portinpieleen avun pyytämiseksi).
- Sisäänkäynti ei ole esteetön (ei luiskaa). **Suositus:** Saneerauksen yhteydessä lisätään luiska.
- Ovelle on useampi porras, jotka ovat eri korkuisia ja oven edessä on 50 mm korkea kynnyks. **Suositus:** Korjataan askelmat saman korkuisiksi ja madalletaan kynnyks enintään 20 mm korkeaksi.



Päiväkoti 4 (Veräjätie 6, pienten puoli) (11)

- Pysäköinti pihalla on ongelmallista, koska vanhempien hakiessa lapsia henkilöstö joo joskus pussiin pihan perälle kun työt päättyvät.
Suositus: Suunnitellaan parannuksia liikennejärjestelyihin. Esimerkiksi vinoparkin käyttöä on toivottu.
- Ovelle on portaat mutta ei käsijohdetta eikä luiskaa.
Suositus: Lisätään käsijohde ja luiska. Askelmien havaittavuutta voi lisätä kontrastiraidoin.
- Ovikello on 1120 mm:n korkeudella. **Suositus:** Sijoitetaan ovikello hieman alemmas, enintään 1100 mm korkeuteen.
- Oven edessä on 40 mm kynnyks. **Suositus:** Madalletaan kynnyks enintään 20 mm korkeaksi.



Päiväkoti 5

(Veräjätie 6, isojen puoli + eskari) (12)

- Kuluväylän kaltevuus on yli 6 % ja kulkureitti on osin pehmeähkö (sorapintainen).
Suositus: Tarkastellaan mahdollisuutta tasoittaa kaltevuutta (max. 5 %) ja tehdä kulkureiteistä esteettömämmät (kova pinta).
- Portin salpa on sijoitettu 1270 mm korkeudelle. Tämä on liian korkealla esteettömyyden näkökulmasta.
Suositus: Salpaa ei välttämättä voi laskea alemmas lasten vuoksi, joten mietitään liikuntaesteisille vaihtoehtoista keinoa päästä sisälle (esim. ovikello portinpieleen avun pyytämiseksi).
- Sisäänkäynti ei ole nykyisellään esteetön (ei luiskaa).
Suositus: Tarkastellaan mahdollisuutta rakentaa luiska.
- Ovikello on 1150 mm korkeudella.
Suositus: Sijoitetaan ovikello hieman alemmas, 850 -1100 mm korkeudelle.
- Porraskaskelmien korkeus on 200 mm. **Suositus:** Tarkastellaan mahdollisuutta madaltaa askelmia ohjeiden mukaiseksi (120 mm).
- Oven edessä on 40 mm kynnyks. **Suositus:** Tarkastellaan mahdollisuutta madaltaa kynnyksen enintään 20 mm korkeaksi.



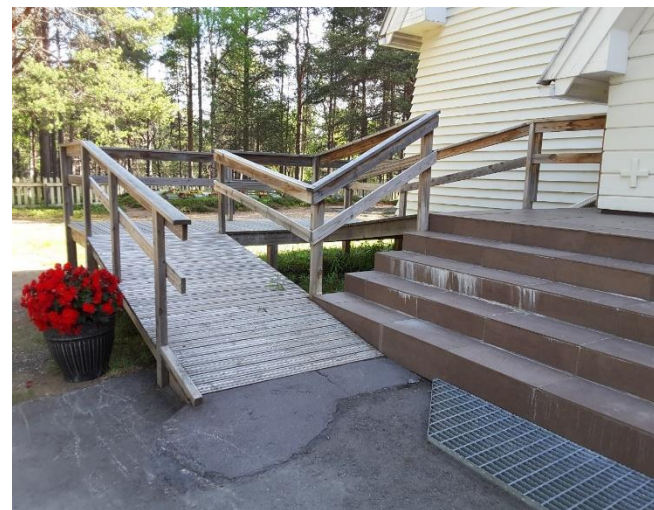
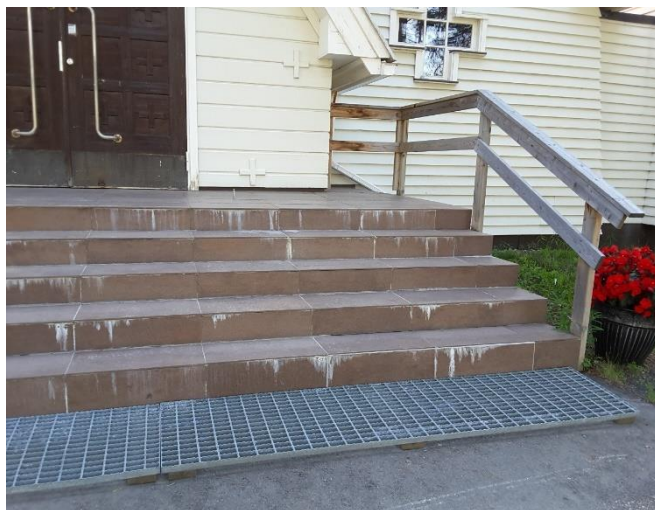
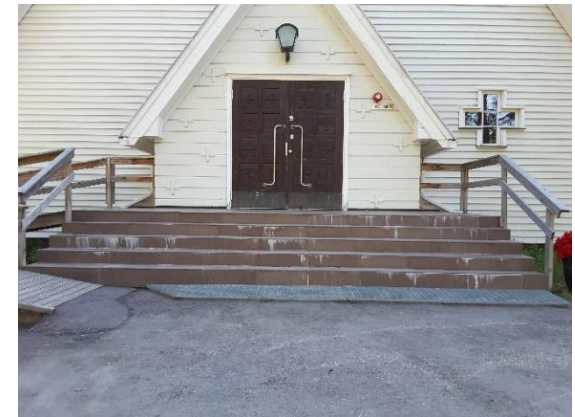
Seurakuntatalo (13)

- Luiskan kaltevuus on yli 15 % eikä siinä ole kunnollista käsijohdetta. Se on myös todennäköisesti liukas talvella.
Suositus: Korjataan luiska esteettömyyskriteerit täyttäväksi.
- Myös portaiden käsijohde on puutteellinen.
Suositus: Korjataan portaat ja käsijohde esteettömyyskriteerit täyttäväksi.
- Oven edessä on ainakin noin 40 mm korkea kynnyks, ovi oli kartoitushetkellä lukossa.
Suositus: Madalletaan kynnyks enintään 20 mm korkeaksi. Oven avaamiseen tarvittava voima on hyvä kartoittaa.
- Pihalla kolme levähtämiseen sopivaa penkkiä.
- Autopaikkoja ei ole merkitty asfalttiin.
Suositus: Merkitään pysäköintiruudut myös asfalttiin sekä selkeästi esteettömät autopaikat.



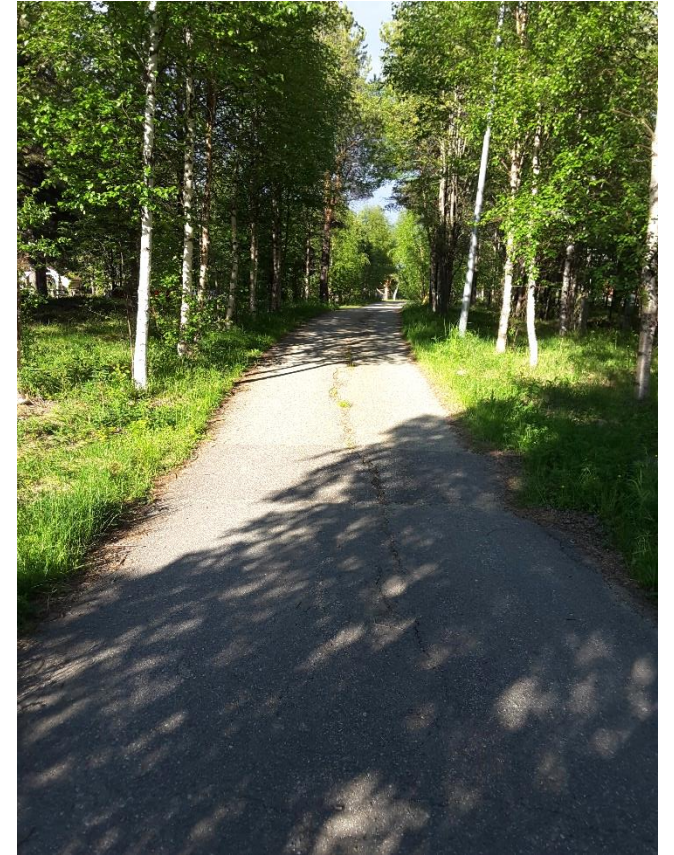
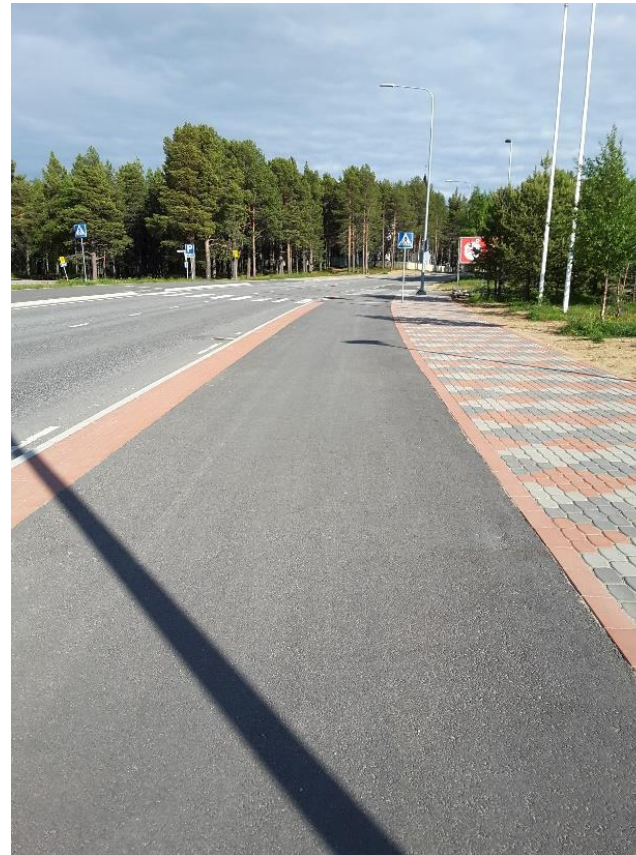
Kirkko (14)

- Kulkuväylän kaltevuus on lähes 7 % jalankulun väylää kohti. **Suositus:** tarkastellaan mahdollisuutta tasoittaa kulkuväylää.
- Sisäänkäynnille johtaa luiska, joka on hieman liian jyrkkä (yli 9 %). **Suositus:** Korjataan kaltevuus ohjeiden mukaiseksi (max. 8 %).
- Ovi oli kartoitushetkellä lukossa, jolloin avaamiseen vaadittavaa voimaa ei päästy kartoittamaan. **Suositus:** Avaamiseen tarvittava voima on hyvä kartoittaa.
- Portaissa on käsijohde vain reunoilla. **Suositus:** Lisätään käsijohde myös keskelle ja parannetaan askelmien havaittavuutta kontrastiraidoilla.
- Tasanne on 1300 mm syvä, joka on liian vähän apuvälineen kanssa toimivalle. Jalkojenpyyhintäritilän korkeus on 60 mm korkea. **Suositus:** suurennetaan ovien edessä olevaan tasannetta kriteereiden mukaiseksi saneerauksen yhteydessä. Tarkastellaan mahdollisuutta vaihtaa ritilä matalampaan (kork. Max. 20 mm).



Muita havaintoja - Inari

- Pääraitti on esteettömyyden kannalta varsin hyvässä kunnossa taajamankorjaushankkeen ansiosta.
- Pappilantien ja Inarintien välissä on pahoja routavaurioita jalankulun väylällä. Tämä on merkitty raportin alussa olevalle kartalle.
[Suositus: Korjataan routavauriot väylältä.](#)



Mahdolliset jatkotoimet

- Esteettömyyssuunnitelmassa on mainittu paljon kohteita, joilla esteettömyyden tasoa voidaan parantaa Inarin keskustan palveluissa. Useita ongelmia voidaan parantaa esimerkiksi jo kiinnittämällä huomiota kynnyksiin.
- Vanhus- ja vammaisneuvostoa kannustetaan olemaan aktiivisia havaittujen ongelmakohteiden ja tässä suunnitelmassa esitettyjen toimenpiteiden edistämiseksi.
- Kaikkia tässä raportoinnissa esitettyjä toimenpide-esityksiä ei varmasti voi lähteä heti toteuttamaan, mutta mahdollisuuksien mukaan lähdetään liikkeelle niistä, jotka ovat suhteellisen helppo ja nopea toteuttaa. On tärkeää, että yritetään kuitenkin löytää rahoitusta myös kalliimpien toimenpiteiden toteuttamiseksi.
- Kunnossapidolla on merkittävä vaikutus esteettömyyteen erityisesti talvisin, sillä liukkaudentorjunta ja auras vaikuttavat paljon siihen, kuinka esteetöntä ympäristö on. Talviaikaan on tärkeää, ettei lunta kasata ja vallit pidetään liittymissä ja suojateiden lähellä matalina, jotta näkemät pysyvät myös talviaikaan hyvinä. Jo epäily ja epävarmuus siitä, että onko reittejä vaikkapa aurattu lumesta, aiheuttaa usein arkuutta lähteä liikkeelle.
- Yrittäjiä voidaan kannustaa pyytämään neuvostoilta lausuntoja tarjoamiensa palveluiden esteettömyystarkasteluiden tueksi.
- Tässä suunnitelmassa ei ole käyty läpi jalankulun ja pyöräilyliikenteen väyliä tai kaikkia keskusta-alueen yksityisiä yrityksiä. Yhtälailla yksityisten palveluiden osalta esteettömyyden edistäminen on tärkeää ja tähän tulisikin yrittäjiä kannustaa. Utsjoen yrittäjät ja palveluntarjoajat voidaan kutsua yhteistyöhön ja kannustaa heitä tekemään omia esteettömyystarkasteluitaan palvelutason parantamiseksi.
- Pidetään yllä esteettömyyden tärkeyttä päättäjien suuntaan, jotta havaittujen ongelmien korjaamiseen saadaan myös resursseja. Päättäjien suuntaan on hyvä muistuttaa, että esteettömyys mahdollistaa ihmisten asumisen kotonaan ja sujuvan osallistumisen muun muassa työntekoon, harrastuksiin, kulttuuriin ja opiskeluun.

Yleiset ohjeet Inariin, Ivaloon ja Saariselälle

OHJEITA JA LINKKEJÄ

- Linkki Invalidiliiton ohjeisiin:

<https://www.invalidiliitto.fi/esteettomyys/julkinen-rakennus>

- Linkki lakitekstiin rakennusten esteettömyydestä:

<https://www.finlex.fi/fi/laki/alkup/2017/20170241?search%5btype%5d=pika&searc%20h%5bpika%5d=241/2017#Pidp451133872>

- SuRaKu-ohjeet:

<https://www.hel.fi/helsinkikaikille/fi/ohjeita-suunnitteluun/esteettoman-rakentamisen-ohjeet>

- Rakennetun ympäristön esteettömyyskartoitus:

https://www.hel.fi/static/hki4all/eskeh/Esteettomyysopas_low.pdf

- Ympäristöministeriöltä vuonna 2019 tullut ohje muisti- ja ikäystävällisen asumisen ja asuinympäristön toteuttamisesta:

<https://julkaisut.valtioneuvosto.fi/handle/10024/161060>

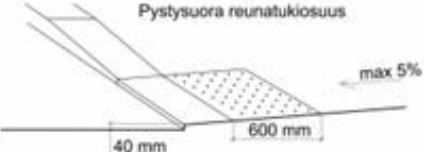
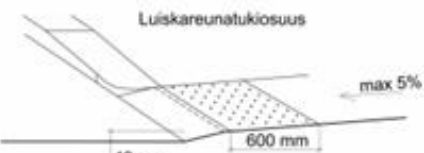
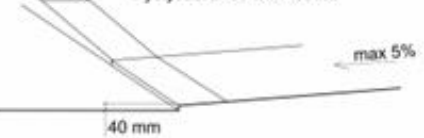

PIHA-ALUEET / KULKUVÄYLÄT

- Vapaan yksikaistaisen kulkuväylän leveyden pitää olla vähintään 900 mm, normaali 1500 mm.
- Suositeltava enimmäiskaltevuus kulkuväylän kulkusuuntaan on 5-8 %, sivukaltevuus 2-3 %.
- LE-autopaikkoja 2 kpl 50 autopaikkaa kohden (leveys 3600 mm, pituus 5000 mm, kaltevuus max 2 %), luiskareunatuki. Merkintä sekä maahan että kyltillä.
- Rakennusten sisäänkäynnit suunnitellaan esteettömiksi ja niissä otetaan huomioon kaikkien ihmisten tarpeet.
- Kulkuväylän pitää olla kova, tasainen ja märkänäkin luistamaton. Jos kulkuväylän materiaalien kitkat eroavat paljon toisistaan, se voi aiheuttaa kompastumisvaaran.
- Sivusta tai ylhäältä kulkuväylälle ulottuvat esteet ovat vaarallisia. Kulkuväylän vapaan korkeuden pitää määräysten mukaan olla vähintään 2100 mm. Jos esteitä ei voida poistaa, niihin törmääminen estetään suojakaiteiden tai kalusteiden avulla.
- Valaistuksella lisätään viihtyisyyttä ja turvallisuutta. Valaistuksen tulee olla tasainen, eikä se saa aiheuttaa häikäisyä. Valaistuksella voidaan korostaa esimerkiksi portaiden alkamista ja päättymistä ja lisätä siten liikkumisen turvallisuutta.
- Hyvä opastus toteutetaan katkeamattomana ketjuna ja opasteet sijoitetaan paikkaan, jossa ne ovat helposti havaittavissa. Opasteiden saavutettavuus eri aistien avulla varmistetaan käyttämällä esimerkiksi koho-opasteita ja symboleita.

SUOJATIE JA JALKAKÄYTÄVÄT

- Väylän leveys 1500-2300 mm.
- Pinta kova ja luistamaton, ei kuoppia ja esim. koholla olevia kaivonkansia.
- Sivukaltevuus 2-3 %, pituuskaltevuus max 5-8 %.
- Ei penkkejä tai mainoskylttejä kulkuväylällä.
- Jalkakäytävän ja ajoradan välissä hyvä olla 500 mm erotteluraita.
- Suojatien ja ajoradan välissä reunatuki (30 mm) / luiskareunatuki

SUOJATIEN REUNATUKI

<p>1 ESTEETTÖMYYDEN ERIKOISTASO Kävelykatuympäristöt Keskusta-alueet, joilla on julkisia palveluja Terveys-, vanhus- ja vammaispalveluja tarjoavien laitosten ympäristöt Asuinalueet, joilla on erityisasumista esim. vanhus- ja vammaisasuntoja Julkisen liikenteen terminaali-alueet ja pysäkki-alueet Erityisliikunta- ja leikkipaikat Esteettömät reitit esim. virkistysalueilla</p>	<p>Pystysuora reunatukiosuus</p>  <p>max 5%</p> <p>Luiskareunatukiosuus</p>  <p>max 5%</p> <p>Ei sivukaltevuutta</p>
<p>2 ESTEETTÖMYYDEN PERUSTASO</p>	<p>Pystysuora reunatukiosuus</p>  <p>max 5%</p> <p>Luiskareunatukiosuus</p>  <p>max 5%</p>

PORTAAT JA LUISKAT

Porras

- Varoitusalue portaan alkamis- ja päättymiskohdassa. Portaat mahdollisuuksien mukaan kulkuväylän sivussa.
- Ei avoaskelmia, ulkonevia ja oltava identtisiä. Portaen minimileveys 1200 mm, korkeus 120 mm. Lepotasanne 10-15 askelman välein.
- Käsijohde aina erikoistasolla kahdella korkeudella molemmin puolin koko pituudelta (700 ja 900 mm). Käsijohteiden jatkuttava väh. 300 mm yli molemmissa päissä.
- Suojakaide aina jos tasoero on yli 500 mm.
- Luiska ensisijainen alle 1 m korkeuseroissa.

Luiska

- Luiskan pituuskaltevuus mielellään max 5 %, maksimissaan 8 %. Pitkissä luiskissa, jossa kaltevuus yli 5 %, 6 metrin välein vähintään 2 m suora välitasanne.
- Jos luiska ei rajoitu seinään/muuriin/ole ympäristön tasolla, väh 500 mm korkuinen suojareunus.
- Luiskan leveys vähintään 900 mm, kääntymiskohdassa tasanne vähintään 1150x1150 mm.
- Käsijohde aina erikoistasolla kahdella korkeudella molemmin puolin koko pituudelta (700 ja 900 mm). Käsijohteiden jatkuttava väh. 300 mm yli molemmissa päissä.

ULKO-OVI

Oven edustan mitoitus

- Ulko-oven edessä pitää olla tasanne, jolla mahtuu kääntymään pyörätuolilla sekä avaamaan ja sulkemaan oven pyörätuolissa istuen. Vapaata tilaa tarvitaan vähintään 1500 mm x 1500 mm oven avaamiseen tarvittavan tilan lisäksi. Tasanteen suurin sallittu kaltevuus on 2 % ja se ei saa viettää ovelle päin.
- Jalkojenpyyhintäritilä täytyy asentaa niin, että se ei muodosta tasoeroa sisäänkäyntitasanteeseen nähden.
- Sisäänkäyntitasanne sekä sinne johtavat portaat ja luiska pitäisi kattaa koko alueeltaan. Jos näin ei ole, ne lämmitetään lumen ja jään poistamiseksi. Sulamisvedet johdetaan viemäriin ritilällä peitetyn kynnykskaivon kautta kosteusongelmien välttämiseksi.

Ovet

- Rakennuksen oven ja aukon on oltava vähintään 900 millimetriä.
- Oven yhteydessä ei saa olla tasoeroa tai kynnystä, ellei se ole ääni-, kosteus- tai muiden vastaavien olosuhteiden vuoksi välttämätöntä. Tällöin kynnyks tai tasoero saa olla enintään 20 millimetriä korkea, ja kynnyks on muotoiltava siten, että sen voi helposti ylittää pyörätuolilla ja pyörillä varustetulla kävelytelineellä.
- Rakennuksen ulko-oven ja asuinrakennuksen käyttöä palvelevan tilan oven on toimittava siten, että liikkumis- tai toimimisesteinen henkilö voi sen helposti avata. Oven aukaisuun tarvittava voima saa olla max. 1,0 kg.
- Painonapin korkeus 850-1100 mm.

LEVÄHDYSPAIKKA JA KALUSTE

- Levähdyspaikkojen suositellaan sijaitsevan esteettömyyden erikoistasolla 50 metrin päässä toisistaan.
- Perustason etäisyydeksi suositellaan korkeintaan 250 metriä eli noin 5 minuutin kävelyä.
- Levähdyspaikat sijoitetaan kulkuväylien ulkopuolelle, jotta ne eivät aiheuta törmäysvaaraa. Levähdyspaikalle pitää olla esteetön pääsy esimerkiksi pyörätuolilla. Tämä tarkoittaa sitä, että levähdyspaikka sijaitsee samassa tasossa kulkuväylän kanssa, ja sen pintamateriaali on sekä tarpeeksi kova että ympäristöstään poikkeava.
- Esteettömällä levähdyspaikalla kalusteet erottuvat tummuuskontrastin avulla, jotta heikkonäköisen on mahdollista tunnistaa ne. Lisäksi levähdyspaikan kiveyksellä penkin vieressä on tila pyörätuolin tai muun pyörällisen apuvälineen käyttäjää varten.
- Asianmukaisesti suunnitellut kalusteet luovat viihtyisyyttä. Osa penkeistä varustetaan käsituilla ja selkänojalla. Käsituen pitää olla irrotettava, tai se sijoitetaan penkin keskelle, jotta pyörätuolin käyttäjä voi tarvittaessa siirtyä penkille.
- Penkin tai tuolin istuintason pitää olla vaakasuora, ei esimerkiksi taaksepäin kallistettu. Kun istuimen alaosa on avoin, on istuimelta helppo nousta ylös. Lisäksi istuimen etureuna on pyöristetty. Istuimen sopiva syvyys on 300-400 mm.
- Kalusteet eivät saa aiheuttaa vaaraa käyttäjälleen, joten niissä ei saa olla teräviä tai rikkiäisiä osia eikä puupinnoista saa irrota tikkuja.

INARIN, IVALON JA SAARISELÄN ESTEETTÖMYYSKARTOITUS

Lisätietoa:

Ramboll / Johanna Tiilikainen
johanna.tiilikainen@ramboll.fi