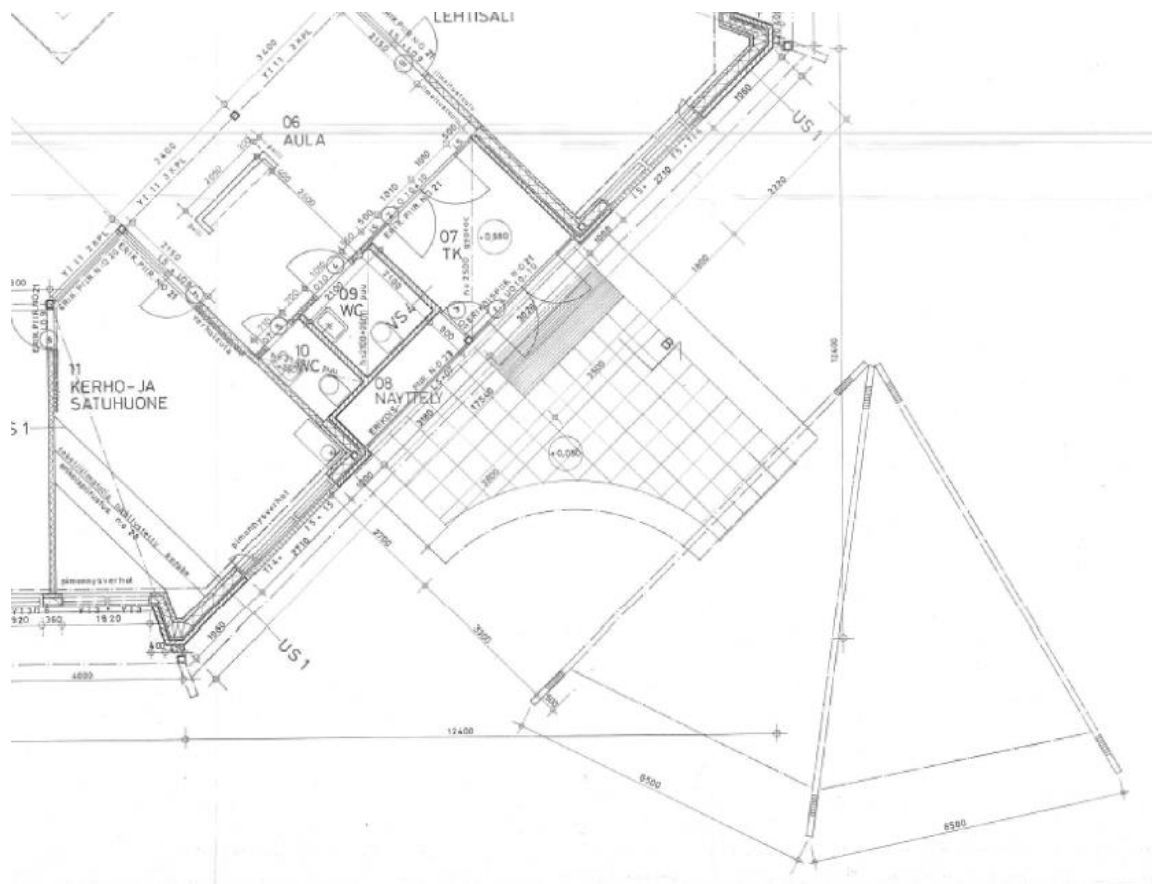


# INARI

*Voimakas luonnostaan*



## Rakennusvalvontaviranomaisen taksa 2021 alkaen

Tekninen lautakunta 24.11.2020  
Voimassa \_\_.\_\_.2021



## Sisällys

1	§ Yleistä.....	3
2	§ Rakennusluvut (MRL 125 §) .....	3
3	§ Toimenpideluvat (MRL 126, 126 a §).....	4
4	§ Toimenpideilmoitukset (MRL 129 §) .....	4
5	§ Purkamisluvut ja -ilmoitukset (MRL 127 §) .....	4
6	§ Maisematyöluvut (MRL 128 §).....	5
7	§ Poikkeamispäätös, suunnittelutarveratkaisu ja vähäinen poikkeaminen (MRL 16, 171, 179§) .....	5
8	§ Rakennuksen paikan ja korkeusaseman merkitseminen sekä sijaintikatselmus (MRL 150 §).....	5
9	§ Lupakäsittelyyn ja rakennustyön valvontaan liittyviä viranomaistehtäviä .....	5
10	§ Rakennuttajavalvonta (MRL 151 §) .....	6
11	§ Muita rakennusvalvontaviranomaiselle määritettyjä päätöksiä (MRL, Pelastuslaki, Postilaki).....	6
12	§ Rakennusten kunnossapito sekä luvaton ja luvanvastainen rakentaminen (MRL 166, 167, 170, 180, 182 §, uhkasakkolaki 6, 10, 15 §).....	7
13	§ Maksun alentaminen ja korottaminen eräissä tapauksissa.....	7
14	§ Maksun suorittaminen.....	8
15	§ Maksun palauttaminen.....	8
16	§ Rakennuskohtainen perusmaksu ja kokonaisalan laskenta maksua määrättäessä.....	8
17	§ Muistutukset ja oikaisunhaku määrätystä maksusta .....	9
18	§ Muu rakennusvalvonnan toimistotyö.....	9
19	§ Maksujen voimaantulo .....	9

## 1 § Yleistä

Maankäyttö- ja rakennuslain 145 §:n mukaan luvan hakija tai toimenpiteen suorittaja on velvollinen suorittamaan viranomaistehtävistä kunnalle maksun, jonka perusteet määrätään tässä kunnan hyväksymässä rakennusvalvontaviranomaisen taksassa. Maksu voidaan periä ennalta. Jos toimenpide jää kokonaan tai osittain suorittamatta, maksu palautetaan hakemuksesta perusteettomilta osilta.

Luvanvaraisuus ja menettely määräytyvät MRL:n ja Inarin kunnan rakennusjärjestyksen mukaisesti.

Jos tarkastus- ja valvontatehtävät johtuvat luvattomasta tai luvanvastaisesta rakentamisesta taikka siitä, että luvanhakija tai toimintaan velvollinen on laiminlyönyt hänelle kuuluvan tehtävän, maksu voidaan periä korotettuna ottaen huomioon suoritetuista toimista kunnalle aiheutuneet kulut.

Luvassa määrätty katselmukset on pidettävä luvan voimassa ollessa ja katselmusten toimittamista on pyydetävä rakennusvalvontaviranomaiselta luvan voimassa ollessa.

Erääntyneelle maksulle on suoritettava korkoa siten kuin korkolaissa säädetään. Maksut voidaan periä siinä järjestyksessä kuin verojen ja maksujen täytäntöönpanosta annetussa laissa (706/2007) säädetään.

## 2 § Rakennusluvat (MRL 125 §)

### 2.1 Rakennuksen rakentaminen (MRL 125.1 §) tai laajentaminen (MRL 125.2 §)

Maksu rakennusta kohti	250,00 €
ja lisäksi rakennuksen/laajennuksen kokonaisalan mukaan	5,00 €/m <sup>2</sup>

### 2.2 Rakenteiltaan ja varusteiltaan yksinkertaisen/vähäisen rakennuksen rakentaminen (MRL 125.1 §) tai laajentaminen (MRL 125.2 §)

Maksu rakennusta kohti	250,00 €
ja lisäksi rakennuksen kokonaisalan mukaan	1,00 €/m <sup>2</sup>

### 2.3 Rakennuksen rakentamiseen verrattava korjaus- ja muutostyö, jolla vaikutetaan turvallisuus- tai terveysoloihin tai energiatehokkuuteen sekä käyttötarkoituksen olennainen muutos (MRL 125.3 §, 125.4 § ja 125.5 §).

Maksu rakennusta kohti	200,00 €
ja lisäksi rakennuksen muutettavan osan kokonaisalan mukaan	2,00 €/m <sup>2</sup>

### 2.4 Muut toimenpiteet, jotka maankäyttö- ja rakennuslain 113 §:n perusteella ovat rakennuksia ja vaativat 125 §:n perusteella rakennusluvan:

Matkaviestinasema ja masto alle 40 m, tuulivoimala alle 40 m, suurikokoinen laituri, kylmäasema ja mitarikatot, mainospylonit ja ravintolateltilta tai vastaava; 500,00 €

Masto yli 40 m, suurikokoinen tuulivoimala yli 40 m; 1000,00 €

Tämän pykälän mukaisista määräaikaisista rakennuksista tai toimenpiteistä peritään 70 % ja tilapäisistä 50 % pykälässä mainituista maksuista (MRL 125.6, 176 §).

### 3 § Toimenpideluvat (MRL 126, 126 a §)

**3.1 Rakennuksen julkisivun muuttaminen, kattomuodon, katteen tai sen väriytyksen muuttaminen, ulkoverhouksen rakennusaineen tai väriytyksen muuttaminen taikka ikkunajaon muuttaminen sekä muutos asuinrakennuksen huoneistojärjestelyyn:**

rakennusta tai toimenpidettä kohti	200,00 €
lisäksi muutettavan kokonaisalan mukaan	2,00 € /m <sup>2</sup>

**3.2 Kevytrakenteinen rakennelma, varasto, vaja, grillikota, ravintolaterassi tms.:**

rakennusta kohti	150,00 €
lisäksi kokonaisalan mukaan	1,00 € /m <sup>2</sup>

**3.2 Aitaaminen**

toimenpidettä kohti	150,00 €
---------------------	----------

**3.3 Kiinteistökohtaisen jätevesijärjestelmän rakentaminen tai uusiminen**

toimenpidettä kohti	200,00 €
---------------------	----------

**3.4 Muut maankäyttö- ja rakennuslain 126 §:ssä tarkoittamat toimenpiteet (mainostaulu, mainoslaitte, säiliö, piippu, rakennuksen teknisen järjestelmän vaihtaminen, maalämpö, lämpökaivon poraaminen tai lämmönkeruuputkiston asentaminen jne.**

200,00 € /toimenpide

### 4 § Toimenpideilmoitukset (MRL 129 §)

**4.1 Kunnan rakennusjärjestyksen mukainen toimenpideilmoitus**

toimenpidettä kohti	100,00 €
---------------------	----------

### 5 § Purkamisluvat ja -ilmoitukset (MRL 127 §)

**5.1 Rakennuksen tai sen osan purkaminen erillisessä purkamislupamenettelyssä**

rakennusta kohti	200,00 €
------------------	----------

**5.2 Rakennuksen purkaminen niin, että se sisältyy rakennuslupahakemukseen,**

rakennusta kohti	100,00 €
------------------	----------

**5.3 Rakennuksen purkamisilmoitus (MRL 127.3 §)**

rakennusta kohti	100,00 €.
------------------	-----------



## 6 § Maisematyöluvat (MRL 128 §)

6.1 Maisemaa muuttava maanrakennustyö, puiden kaataminen ja muu näihin verrattava toimenpide  
200,00 €

## 7 § Poikkeamispäätös, suunnittelutarveratkaisu ja vähäinen poikkeaminen (MRL 16, 171, 179§)

7.1	Kunnan poikkeamispäätös (MRL 171 §)	520,00 € *
7.2	Kunnan poikkeamispäätös kielteinen	250, 00 € *
7.3	Vähäinen poikkeaminen rakennusluvan yhteydessä (MRL 179 §)	74,00 €
7.4	Suunnittelutarveratkaisu (MRL 16 §)	520,00 € *
7.5	Suunnittelutarveratkaisu/kielteinen päätös	250,00 € *

Maksuun lisätään kuulemiskustannukset ja muut rakennusvalvonnan toimestotyöt taksan kohtien 9 § ja 18 § mukaisesti.

\*Kunnanhallituksen poikkeamispäätösten ja suunnittelutarveratkaisujen hinnoista päättää kunnanhallitus.

## 8 § Rakennuksen paikan ja korkeusaseman merkitseminen sekä sijaintikatselmus (MRL 150 §)

8.1	Taksan kohdan 2.1 mukainen rakennus	300,00 €
8.2	Taksan kohdan 2.2 mukainen rakennus	200,00 €
8.3	Taksan kohdan 2.4 mukaiset toimenpiteet	200,00 €
8.4	Muut rakennukset/rakennelmat	150,00 €

Mikäli kysymyksessä on olemassa olevan rakennuksen laajennus, maksu on 50 % taksan mukaisesta maksusta, jos olemassa olevaa rakennusta voidaan käyttää hyväksi mittauksessa.

## 9 § Lupakäsittelyyn ja rakennustyön valvontaan liittyviä viranomaistehtäviä

### 9.1 Lupahakemuksen vireille tulosta ilmoittaminen naapurille (MRL 133, 173 §)

naapurikiinteistöä kohti 74,00 €

9.2 Kunnallisen ilmoituksen julkaiseminen 50,00 €

lisäksi ilmoituskustannukset peritään todellisten kustannusten perusteella.

9.3 Aloittamisoikeuden myöntäminen (MRL 144 §) 150,00 €

9.4 Kokoontumistilan enimmäishenkilömäärän vahvistaminen erillisellä päätöksellä (MRL 117 k §)  
kokoontumistilaa kohti 150,00 €



**9.5 Suunnitelmista poikkeaminen (MRL 150 e §)** 60,00 €

**9.6 Vastaavan työnjohdon, KVV-työnjohdon, IV-työnjohdon hakemus/-ilmoitus ja rakennustyönjohdon vaihtaminen, kun rakennuskohteeseen hyväksytään uusi työnjohtaja aikaisemman työnjohtajan sijaan**

hakemusta kohti 50,00 €

**9.7 Luvan voimassaolon päätyttyä pidettävä katselmus tai viranomaistoimenpide**

katselmusta tai toimenpidettä kohti 150,00 €

**9.8 Myönnetyn luvan voimassaolon pidentäminen töiden aloittamiseksi ja työn loppuunsaattamiseksi sekä asetetun määräajan muuttaminen (MRL 141 §)**

toimenpidettä kohti 150,00 €

**9.9 Viranomaisen suorittama, muu kuin lupapäätöksessä määrätty katselmus, viranomaisen kirjaama todistus tai lausunto**

toimenpidettä, todistusta tai lausunto kohti 100,00 €

## **10 § Rakennuttajavalvonta (MRL 151 §)**

**10.1 Päätös rakennuttajavalvonnasta ja valvontasuunnitelmasta** 150,00 €

Hyvitys rakennuslupamaksusta (2 §) harkitaan tapauskohtaisesti.

**10.2 Päätös asiantuntijatarkastuksesta ja ulkopuolisesta tarkastuksesta**

150,00 €

Jos rakennuttajavalvonta- tai asiantuntijatarkastusoikeus joudutaan peruuttamaan, rakennuslupamaksu on suoritettava kokonaisuudessaan, ellei erityisistä syistä toisin päätetä.

## **11 § Muita rakennusvalvontaviranomaiselle määritettyjä päätöksiä (MRL, Pelastuslaki, Postilaki)**

**11.1 Rakennusrasitteet (MRL 158 §, 159 §, 161 §)**

Rakennusrasitteen perustaminen, muuttaminen tai poistaminen 250,00 €

**11.2 Kiinteistöjen yhteisjärjestely (MRL 164 §)**

Päätös kiinteistöjen yhteisjärjestelystä 250,00 €

**11.3 Pelastuslain mukaisen väestösuojan rakentamisvelvoite (PeL 71.4 §)**

Kahta tai useampaa rakennusta varten myönnetty lupa yhteisen väestösuojan rakentamiseksi viiden vuoden kuluessa ensimmäisen rakennuksen valmistumisesta tai poikkeuksena myöhemmin 250,00 €

**11.4 Postilain mukainen laatikon paikan sijoitus (PostiL 44.2 §)** 250,00 €

Kohdan 11 mukaiset maksut määräytyvät jokaista päätöstä kohti.



## **12 § Rakennusten kunnossapito sekä luvaton ja luvanvastainen rakentaminen (MRL 166, 167, 170, 180, 182 §, uhkasakkolaki 6, 10, 15 §)**

Maankäyttö- ja rakennuslaki 182 §:

”Jos joku ryhtyy toimiin tämän lain tai sen nojalla annettujen säännösten tai määräysten vastaisesti taikka lyö laimin niihin perustuvan velvollisuutensa, kunnan rakennusvalvontaviranomainen, kunnan määräämä monijäseninen toimielin 13 a luvun mukaisissa asioissa tai Turvallisuus- ja kemikaalivirasto markkinavalvontaviranomaisena voi päätöksellään velvoittaa niskoittelijan määrääjässä oikaisemaan sen, mitä on tehty tai lyöty laimin.”

### **12.1 Viranhaltijan/lautakunnan antama kirjallinen määräys/kehotus**

250,00 €

### **12.2 Korttelialueen järjestelyä koskeva määräys**

250,00 €

### **12.3 Rakennusvalvontaviranomaisen rakennustyön keskeyttämiseen liittyvä päätös**

250,00 €

### **12.4 Rakennusvalvontaviranomaisen velvoitepäätös tehdyn työn tai laiminlyönnin oikaisemisesta määrääjässä**

250,00 €

### **12.5 Rakennusvalvontaviranomaisen päätös, johon sisältyy uhkasakon asettaminen tai teettämisuhka**

250,00 €

### **12.6 Päätös uhkasakon tuomitsemisesta tai teettämisuhan täytäntöönpanosta**

250,00 €

Pakkotoimenpiteen tulee kohdistua MRL:n 145 §:n mukaiseen luvan hakijaan tai toimenpiteen suorittajaan. Perustelluista syistä johtuen maksu voidaan jättää määräämättä.

Jos käsittelyistä joudutaan kuuluttamaan virallisessa lehdessä, veloitettu määrätään maksamaan kuuluttamiskustannukset täysimääräisinä.

## **13 § Maksun alentaminen ja korottaminen eräissä tapauksissa**

Jos taksan mukaan määräytyvä maksu on yksittäistapauksessa olennaisesti suurempi, kuin mitä ovat asian käsittelystä kunnalle aiheutuvat kulut, maksua voidaan alentaa ottaen huomioon asian käsittelyyn kulunut työaika, työmäärä ja muut asiaan vaikuttavat seikat.

Maksun vähennys 25 % taksan mukaisesta.

Jos taksan mukaan määräytyvä maksu on yksittäistapauksessa olennaisesti pienempi, kuin mitä ovat asian käsittelystä kunnalle aiheutuvat kulut, maksua voidaan korottaa ottaen huomioon asian käsittelyyn kulunut työaika, työmäärä ja muut asiaan vaikuttavat seikat.

Maksun korotus 25 % taksan mukaisesta.

Jos viranomaisen tarkastus- ja valvontatehtävät johtuvat luvattomasta tai luvan vastaisesta rakentamisesta taikka siitä, että hakija tai toimintaan velvollinen on laiminlyönyt hänelle kuuluvan tehtävän, rakennusvalvontamaksu veloitetaan **kaksinkertaisena** normaaliin taksaan verrattuna.

Hallinnollisista pakkotoimenpiteistä peritään maksu 12 §:n mukaan.



## 14 § Maksun suorittaminen

Rakennusvalvontaviranomainen toimittaa taksan mukaisen laskun tehdyistä päätöksistä ja suoritetuista viranomaistehtävistä hakijalle tai toimenpiteen tilaajalle. Lasku on maksettava määrätyssä ajassa.

Jos laskua ei makseta määrätyssä ajassa, erääntyneelle laskulle on maksettava viivästyskorkoa siten, kuin korkolaissa on määrätty. Korkolain mukainen viivästyskorkoprosentti merkitään laskuun.

Laskut ovat ulosottokelpoisia.

## 15 § Maksun palauttaminen

### 15.1 Luvan raukeaminen

Jos luvanhaltija ilmoittaa luopuvansa voimassa olevasta luvasta, ennen kuin mihinkään luvan tarkoittamiin toimenpiteisiin on ryhdytty, luvanhaltijalle palautetaan 50 % suoritetusta maksusta.

Maksun palautusta on haettava kahden vuoden kuluessa ilmoituksesta luopua luvasta.

### 15.2 Uuden luvan käsittely vanhan ollessa voimassa

Jos luvan voimassa ollessa haetaan lupaa rakennustyön tai toimenpiteen suorittamiseen uusien suunnitelmien mukaisesti, vanhasta lupamaksusta hyvitetään hakemuksesta 50 % uuden luvan maksua määrättäessä.

### 15.3 Myönnetyn luvan toteutuminen osittain

Mikäli rakennuslupa on rauennut, mutta sitä koskeva rakennustyö on kesken rakennuttajasta johtuvasta syystä, ei maksuja palauteta.

Mikäli muu lupa kuin rakennuslupa on rauennut, noudatetaan maksua palautettaessa soveltuvin osin tämän kohdan perusteita.

### 15.4 Lupahakemuksen peruuttaminen tai hylkääminen tai oikaisuvaatimuksen tekeminen

Mikäli hakija peruuttaa lupahakemuksensa tai lupahakemus hylätään ennen päätöksen tekemistä mutta hakemuksen käsittely on jo aloitettu, peritään rakennusvalvonnalle aiheutuneet käsittelykustannukset (kuten naapureiden kuulemiset, Lupapisteen perusmaksu, sijainnin tai korkoaseman merkintä jne).

Jos rakennusvalvonnan viranomaistoimielin oikaisunhaun johdosta muuttaa viranhaltijan tekemää päätöstä, niin myös määrättyä maksua oikaistaan toimielimen tekemän päätöksen mukaiseksi.

## 16 § Rakennuskohtainen perusmaksu ja kokonaisalan laskenta maksua määrättäessä

Jos rakennuksessa suoritetaan samanaikaisesti useita näiden maksujen eri kohtien mukaisia toimenpiteitä, rakennuskohtainen perusmaksu veloitetaan vain kertaalleen.

Jos rakennuksen tai sen osan kokonaisala ylittää 5000 neliometriä, niin ylittävältä osalta otetaan huomioon 75 % kokonaisalasta maksua määrättäessä. Jos kokonaisala ylittää 10000 neliometriä, niin ylittävältä osalta otetaan huomioon 50 % kokonaisalasta maksua määrättäessä.

Rakennuksen kokonaisalaan lasketaan kerrosten, kellarikerroksen ja käyttöullakon pinta-ala ulkoseinän ulkopinnan mukaan. Kokonaisalaan ei kuitenkaan lasketa alle 1,6 metriä matalampia tiloja. Myöskään rakennuksen parvekkeita ja vähäisiä katoksia ei lasketa kokonaisalaan. Rakennuksen tai rakennuksen osan korjaus- ja muutosalueiden pinta-ala lasketaan soveltuvin osin kokonaisalan laskemista koskevien periaatteiden mukaan.





## 17 § Muistutukset ja oikaisunhaku määrätystä maksusta

Virheellisesti kirjatusta maksusta tulee jättää muistutus kunnan rakennusvalvonnalle laskusta ilmenevässä ajassa. Rakennusvalvonta voi muistutuksen johdosta korjata laskussa olevan virheen.

Jos muistutus on tehty määräajassa, mutta maksua ei ole rakennusvalvonnassa muutettu, voi muistutuksen tekijä hakea maksuun oikaisua siten kuin kuntalaissa säädetään.

## 18 § Muu rakennusvalvonnan toimistotyö

### 18.1 Toimenpidelupahakemusasiakirjojen siirtäminen sähköiseen järjestelmään

100,00 €.

### 18.2 Rakennuslupahakemusasiakirjojen siirtäminen sähköiseen järjestelmään

150,00e

18.3 Muiden viranomaistehtävien hinnoittelussa käytetään tuntiveloitusta jokaista alkavaa tuntia kohti. Näitä töitä ovat mm. Rakennusrekisteristä annetut kopiot, arkistoitujen lupapapereiden toimitus;

40,00 e.

## 19 § Maksujen voimaantulo

Nämä maksut tulevat voimaan \_\_.\_\_.2021. Maksu määräytyy päätöspäivänä tai viranomaistehtävän suoritamishetkellä voimassa olevan taksan mukaisesti.

Inarin kunnan valtuusto on Kuntalain 14 §:n nojalla päättänyt viranomaistehtävien maksujen yleisistä perusteista.

Inarin kunnan tekninen lautakunta on 24.11.2020 hyväksynyt nämä rakennusvalvontaviranomaisen taksan mukaiset maksut.

Päätöksellä kumotaan teknisen lautakunnan 1.4.2014 hyväksymä rakennusvalvontaviranomaisen taksa.

Tämän taksan perusteella määrättyt maksut eivät ole arvonlisäverollisia.