

# Inarin kunnan lasten ja nuorten hyvinvointiohjelma 2017–2020



Valtuuston 18.5.2017 hyväksymä

## Sisällys

1 MIKÄ HYVINVOINTIOHJELMA? .....	3
2 PERUSTIETOA INARIN KUNNASTA .....	4
3 INARILAISTEN LASTEN JA NUORTEN KASVUOLOISTA .....	4
4 AJANKOHTAISIA HAASTEITA .....	5
4.1 Tuloerojen kasvaminen ja köyhyyden lisääntyminen .....	5
4.2 Vanhemmuudessa jaksaminen .....	5
4.3 Teknologia.....	5
4.4 Ohikatsominen.....	6
4.5 Kiusaaminen.....	7
4.6 Harrastusmahdollisuudet .....	7
4.7 Nuorten terveydentila .....	7
4.8 Lasten ja nuorten seksuaalinen hyväksikäyttö .....	9
5 HYVINVOINTITYÖTÄ OHJAAVAT ARVOT .....	10
5.1 Kasvatuskumppanuus .....	10
5.2 Yhteisvastuullisuus.....	10
5.3 Aito välittäminen ja inhimillisyys .....	11
5.4 Yhdenvertaisuus .....	11
5.5 Taloudellisuus .....	11
6 LASTEN JA NUORTEN HYVINVOINTIA EDISTÄVÄT JA ENNALTAEHKÄISEVÄT TOIMET JA PALVELUT INARISSA.....	11
6.1 Toimiva lapsi & perhe -työmenetelmä.....	12
6.2 Neuvolapalvelut perheiden hyvinvoinnin tukena.....	12
6.3 Varhaiskasvatus osana lasten tasapainoista kasvua ja kehitystä.....	13
6.4 Muut lasten ja nuorten tukipalvelut.....	14
6.5 Koulu lasten, nuorten ja heidän perheittensä hyvinvoinnin tukena .....	14
6.5.1 Oppilashuolto .....	15
6.5.2 Osallisuuden tukeminen koulutyössä.....	17
6.5.3 Oppimisen ja koulunkäynnin kolmiportaisen tuen muodot .....	18
6.5.4 Kodin ja koulun yhteistyö .....	18
6.6 Nuorisotyö osana hyvinvointipalveluja.....	18

6.7 Vapaa-ajantoimi hyvinvoinnin tuottajana .....	19
6.8 Lastensuojelu.....	20
6.9 Perhetyö.....	22
6.10 Lapsiperheiden kotipalvelu .....	22
6.11 Perheasioiden sovittelu.....	23
6.12 Aikuissosiaalityö .....	23
6.13 Nuorten kesätyötoiminta .....	24
6.14 Muut toimijat .....	24
<b>7 HYVINVOINTIPALVELUISTA TIEDOTTAMINEN JA TIETOISUUDEN LISÄÄMINEN .....</b>	<b>24</b>
7.1 Hyvinvointiohjelman arviointi .....	25
7.2 Hyvinvoinnin mittaaminen.....	26
<b>8 TOIMENPIDE-EHDOTUKSET.....</b>	<b>26</b>
8.1 Hyvinvointityön yhteiset päätavoitteet .....	26
8.2 Varhaiskasvatus.....	28
8.3 Nuorisotyö .....	28
8.4 Nuorisovaltuusto .....	29
8.5 Lastensuojelun sosiaalityö.....	29

## 1 MIKÄ HYVINVOINTIOHJELMA?

Hyvinvointiohjelma on työkalu, jolla on tarkoitus ohjata konkreettisesti Inarin kunnan lasten, nuorten ja perheiden eteen tehtävää hyvinvointityötä. Jotta esitetyt toimenpiteet toteutuvat käytännössä, on eri hallintokuntien, luottamushenkilöiden ja työntekijöiden *yhteisenä tavoitteena* oltava lasten ja nuorten hyvinvoinnin edistäminen. Vain yhdessä toimien, toimialojen rajat ylittäen ja lapsia, nuoria sekä heidän perheitään kuunnellen voidaan päästä hyvinvoinnin kannalta parhaaseen mahdolliseen tulokseen.

Hyvinvointiohjelman laatiminen perustuu vuonna 2008 voimaan tulleeseen lastensuojelulakiin, jossa kunnat velvoitetaan ohjaamaan, johtamaan ja kehittämään suunnitelmallisesti lasten ja nuorten hyvinvoinnin edistämistä sekä järjestämään ja kehittämään lastensuojelua.

Inarissa on toiminut jo vuodesta 2001 lastensuojelun kehittämistyöryhmä (Lasuke), jossa on edustus sosiaali- ja terveyslautakunnasta, sosiaalityöstä, lastenneuvolasta, kouluterveydenhuollosta, varhaiskasvatuksesta, perusopetuksesta, nuorisotyöstä, poliisista sekä nuorisovaltuustosta. Sosiaali- ja terveyslautakunta on antanut työryhmän tehtäväksi arvioida lasten hyvinvoinnin tilaa ja olemassa olevaa palvelujärjestelmää sekä koordinoita yhteistyötä ja tehdä kehittämisaloitteita. Tavoitteena on sitouttaa kaikki lasten, nuorten ja perheiden hyvinvoinnin kanssa tekemisissä olevat kuntalaiset hyvinvointiohjelman mukaiseen toimintaan.

Lastensuojelun kehittämistyöryhmän tehtävänä on lasten- ja nuorten hyvinvointiohjelman laatiminen valtuustokausittain. Lain mukaan kunnanvaltuusto hyväksyy ohjelman ja arvioi sen toteutumista. Ohjelman kehittämistoimet huomioidaan kunnan talousarvion laadinnassa. Hyvinvointiohjelma liitetään osaksi koko kunnan hyvinvointikertomusta, joka on luettavissa osoitteessa [www.inari.fi](http://www.inari.fi). Sähköisestä hyvinvointikertomuksesta löytyvät tarkemmat tilastot nuorten ja lasten tilanteesta. Kukin hallintokunta vastaa omalta osaltaan hyvinvointiohjelmassa mainittujen toimenpide-ehtotusten täytäntöönpanosta kunnanvaltuuston päätösten mukaisesti. Ohjelma toteutuu arjen valinnoissa ja käytännöissä eli jokaisen työntekijän arkisessa työssä.

Lastensuojelulaki ja kuntalaki velvoittavat kysymään suoraan lapsilta ja nuorilta, miten he kehittäisivät kunnan palveluja. Nuorisovaltuusto (NuVa) on osallistunut lasten ja nuorten hyvinvointiohjelman laatimiseen.

Lasten ja nuorten hyvinvointiohjelmassa vuosina 2017-2020 on määritelty yhteisiksi päätavoitteiksi:

- Resurssien kohdentaminen ja lisääminen ennaltaehkäisevään työhön
- Yhteistyömallien kehittäminen ja päällekkäisen työn välttäminen
- Tehokas palveluista tiedottaminen

## 2 PERUSTIETOA INARIN KUNNASTA

Kunnan väkiluku oli vuoden 2016 lopussa 6 806 ja vuonna 2015 väkiluku on ollut 6 804. Kunnan väkiluku on hieman noussut viime vuosina. Kuntalaisista vuonna 2015 saamelaisia oli noin 2200. Pientä kasvua tapahtui alle 6-vuotiaiden sekä yli 65-vuotiaiden määrässä. Väestöstä alle 6 – vuotiaita oli 5,6 % (384), 7-14 – vuotiaita 6,9 % (471), 15–18 –vuotiaita 3,7 % (253), 19–29 – vuotiaita 9,7 % (663), 30 – 64 – vuotiaita 52,4 % (3568) ja yli 65-vuotiaita oli 21,6 prosenttia (1465 henkilöä). Alle 18 – vuotiaita on Inarissa yhteensä 1054.

Inarin on Suomen ainoa virallisesti nelikielinen kunta. Inarissa puhutaan suomenkielen lisäksi kolmea eri saamenkieltä: pohjois-, inarin- ja koltansaamea. Perustuslain mukaan saamelaisilla on alkuperäiskansana erityinen oikeus ylläpitää ja kehittää omaa kieltään ja kulttuuriaan. Tarpeen mukaisia saamenkielisiä palveluja pyritään tarjoamaan kaikilla kunnassa puhutuilla saamenkielillä. Näiden palvelujen tuottamisesta aiheutuvia kustannuksia rahoitetaan osin valtionavustuksilla, jotka Saamelaiskäräjät jakaa saamelaisten kotiseutualueen kunnille.

Perustiedot Inarin kunnasta, väestöstä, elinkeinoista ja palveluista on kerätty tarkemmin kuntaesittelyyn internetosoitteeseen [www.inari.fi->inari-info](http://www.inari.fi->inari-info).

## 3 INARILAISTEN LASTEN JA NUORTEN KASVUOLOISTA

Lapsuus- ja nuoruusiässä luodaan pohja hyvinvoinnille ja terveydelle koko elämän ajaksi. Kokonaisuudessaan suomalaisten hyvinvointi ja terveys ovat viime vuosikymmeninä parantuneet, mutta sosioekonomisten ryhmien välinen eriarvoisuus on kuitenkin kasvanut lähes kaikilla hyvinvoinnin ja terveyden ulottuvuuksilla. Jatkuvasta yhteiskunnallisesta muutoksesta ja monista muista eri syistä johtuen erityistä huolenpitoa, kasvatusta ja opetusta tarvitsevien lasten määrä on lisääntynyt.

Vuoden 2013 kouluterveyskyselyn mukaan, verrattuna edelliseen kyselyvuoteen 2010, inarilaiset vanhemmat tiesivät paremmin lastensa viikonloppuiltojen viettopaikan. Nuorten

keskusteluvaikeudet vanhempien kanssa olivat vähentyneet, samoin kuin toistuva rikkeiden teko. Nuoret olivat kokeneet koulun työilmapiirin parantuneen ja koulutyön määrän muuttuneen kohtuullisemmaksi. ([www.thl.fi](http://www.thl.fi)) Inarin kunnassa on tahtoa vanhemmuuden tukemiseen sekä halua vahvistaa myös lasten ja nuorten kanssa toimivien keskinäistä vastuuta lasten ja nuorten hyvinvoinnista. Inarilaisilla lapsilla ja nuorilla on suhteellisen monipuolinen ja turvallinen elinympäristö.

## 4 AJANKOHTAISIA HAASTEITA

Tähän kappaleeseen olemme koonneet hyvinvointityöryhmän ajatuksia niistä haasteista ja ongelmatilanteista, joita lapsiperheet tällä hetkellä kohtaavat Inarin kunnassa. Huolenaiheet ovat todellisia ja toimivat pohjana lasten ja nuorten hyvinvointiohjelman tekemille ehdotuksille.

### 4.1 Tuloerojen kasvaminen ja köyhyyden lisääntyminen

Työttömyys, pienituloisuus, heikko terveys ja muu huono-osaisuus nivoutuvat usein yhteen. Lapsiperheiden pienituloisuus on yleistynyt 1990 -luvulta lähtien ja eriarvoisuus perheiden välillä on kasvanut. Inarin kunnan alueella työllisyystilanne on vaihdellut vuosien saatossa huomattavasti. Vuoden 2016 lopussa työttömyysaste oli 13,8 %.

Määräaikaiset työsuhteet ja työttömyyden mahdollinen pitkittyminen vaikuttavat pitkällä aikavälillä lapsiperheiden hyvinvointiin hyvin merkittävästi. Ongelmien kasaantuminen lisää perheissä yhteiskunnan tarjoamien tukitoimien, esimerkiksi mielenterveyspalvelujen tai toimeentulotuen, tarvetta. Tutkimusten mukaan monet toimeentulotukeen oikeutetut eivät hae etuutta.

### 4.2 Vanhemmuudessa jaksaminen

Vanhempien hyvinvointi ja jaksaminen on perheiden ja lasten tärkein voimavara. Muun muassa hyvinvointierojen kasvu, yhteiskunnassa vallitsevien arvojen koveneminen ja työelämän vaatimusten kiristyminen heijastuvat väistämättä lasten ja nuorten hyvinvointiin. Samanaikaisesti perhe instituutiona on muuttunut, perheet ovat aikaisempaa monimuotoisempia ja myös perheiden ongelmat ovat monimuotoistuneet. Monen perheen luonnolliset turvaverkostot ovat ohentuneet. Yhteiskunnan nopea muutos (teknologia ja työ) ja siinä mukana pysyminen luo haasteita vanhemmuudelle ja palvelujärjestelmälle.

### 4.3 Teknologia

Vuoden 2013 kouluterveyskyselyn mukaan nuorten ruutu-aika arkipäivisin on lisääntynyt. Nykyään osa vanhemmista viettää itsekin paljon aikaansa tietotekniikan ääressä, jolloin lapsi saattaa kokea,



ettei aikuinen ole kiinnostunut hänestä. Kouluterveyskysely paljasti, että lähes joka kolmas inarilainen nuori kokee vanhemman läsnäolon puutetta. Toisaalta osalle vanhemmista netti- ja pelimaailma on täysin vieras, jolloin he jäävät osittain lapsen arjen ulkopuolelle. On myös tärkeää tiedostaa, että teknologian kehityksen ulkopuolelle jääneet vanhemmat eivät myöskään osaa ohjata lapsiaan internetin ja tietokoneen käytössä.

Teknologian lisääntyneen käytön vaikutukset näkyvät lapsissa sekä fyysisesti että psyykkisesti. Runsas ruutu-aika vähentää selkeästi lasten ja nuorten yöunen määrää sekä päivittäistä liikuntaa. Lasten leikit, kuten ulkoleikit, ovat vähentyneet ja nuorten univaikeudet lisääntyneet. Vanhemmilla ja muilla kasvattajilla on vastuu opettaa lapsia suojautumaan ei-toivotuilta mediasisällöiltä. Lisäksi vanhemmilla on vastuu valvoa lasten ja nuorten netin käyttöä. Esimerkiksi Mannerheimin lastensuojeluliiton sivuilta löytyy paljon tietoa lasten median käytöstä sen hyödyistä ja haitoista.

- [www.mll.fi](http://www.mll.fi)
- [www.nuortenlinkki.fi](http://www.nuortenlinkki.fi)
- [www.nuortanelama.fi](http://www.nuortanelama.fi)

Teknologian kehittymisen uhkakuvien rinnalla on todettava myös sen tuomat mahdollisuudet. On olemassa paljon pelejä, jotka kehittävät lasten ja nuorten oppimista, koordinaatiota ja parhaimmassa tapauksessa motivoivat liikkumaan. Lisäksi erilaiset yhteisöissä pelattavat pelit kehittävät yhteistyötaitoja ja kielitaitoa. Vanhemmilla on kuitenkin iso vastuu yhdessä kasvatusalan ammattilaisten kanssa tehdä rajanvetoa lasta ja nuorta kehittävän ja kehitystä uhkaavan pelaamisen välillä.

#### 4.4 Ohikatsominen

Ohikatsomisen käsite liittyy teknologian kehittymiseen ja sen vaikutuksiin arkipäivän vanhemmuudessa. Ohikatsomisella tarkoitetaan sitä, että fyysisesti ollaan lasten kanssa samassa tilassa, mutta vanhemman huomio on kiinnittynyt enemmän sosiaaliseen mediaan älypuhelimien ja tablettien välityksellä. Tällöin vanhempi ei fyysisestä läsnäolostaan huolimatta ole todellisuudessa läsnä lapsen kanssa, jolloin vuorovaikutusta ei ole tai se keskeytyy viestittelyn vuoksi. Huolestuttavaa on se, että sosiaalisen median vuoksi vuorovaikutus lapsen ja vanhemman välillä on vaarassa vähentyä. Jo nyt on tutkimuksissa todettu, että lapsen kielellinen kehitys saattaa viivästyä tämän takia.

## 4.5 Kiusaaminen

Kiusaaminen on yksilön kehitykseen ja hyvinvointiin hyvin merkittävästi vaikuttava riskitekijä. Kiusaamista esiintyy koulun ja vapaa-ajan lisäksi myös sosiaalisessa mediassa. Kaikissa Inarin kunnan kouluissa on käytössä kiusaamisen vastainen KiVa koulu -toimenpideohjelma. Kiusaamiseen puuttuminen on vaikeaa vapaa-ajalla ja sosiaalisessa mediassa teknologian kehittymisen myötä. Teknologia on mahdollistanut kiusaamisen nopean laajenemisen lasten ja nuorten arkipäivään. Kiusaamista voi esiintyä ”24/7”.

Kiusaamisen heijastusvaikutukset näkyvät esimerkiksi päiväkodissa ja koulussa muun muassa leikki-tilanteissa, oppimistuloksissa, fyysisessä ja psyykkisessä hyvinvoinnissa sekä ihmissuhteiden laadussa. Osalla nämä ongelmat ovat pitkäkestoisia ja jatkuvat aikuisuuteen saakka.

- [www.mll.fi](http://www.mll.fi)
- [www.koulukiusaaminen.com](http://www.koulukiusaaminen.com)
- <http://www.kivakoulu.fi/>

## 4.6 Harrastusmahdollisuudet

Haja-asutusalueilla asuville lapsille ja nuorille, sekä heidän vanhemmiltaan tarvitaan suunnitelmallista organisointia ja tahtoa osallistua järjestettyyn harrastustoimintaan. Esimerkiksi kuljetukset harrastuksiin Inarin kunnassa ovat selkeästi vanhempien vastuulla, kuten muuallakin Suomessa. Kunnan eri kylillä on harrasteliikuntapaikkoja yhdenvertaisesti. ”Höntsäliikunta”, tarkoittaa urheiluseurojen ulkopuolista liikuntatoimintaa, se olisi hyvä vaihtoehto koota kylien eri-ikäiset henkilöt liikkumaan yhdessä ja nauttimaan liikunnan ilosta. Useat urheiluseurat ja kunnan tarjoama välinekirjasto tarjoavat mm. vähävaraisille lapsiperheille erilaisia helpotuksia lapsen liikunnan harrastamiseen, kuten urheiluvälineitä.

## 4.7 Nuorten terveydentila

Terveys- ja hyvinvointilaitoksen (THL) kouluterveyskysely kerää tietoa nuorten elinoloista, kouluoloista, koetusta terveydestä, terveystottumuksista sekä opiskeluhuollosta. Kouluterveyskysely toteutetaan joka toinen vuosi peruskoulujen 8. ja 9. luokkalaisille sekä lukioiden ja ammatillisten oppilaitosten 1. ja 2. vuoden opiskelijoille. Alla olevat luvut ovat vuoden 2015 kouluterveyskyselyn tuloksia. Seuraava kouluterveyskysely toteutetaan vuoden 2017 keväällä. Vuoden 2015 THL:n kouluterveyskyselyn tuloksista on käytettävissä vain Ivalon yläasteen tulokset.



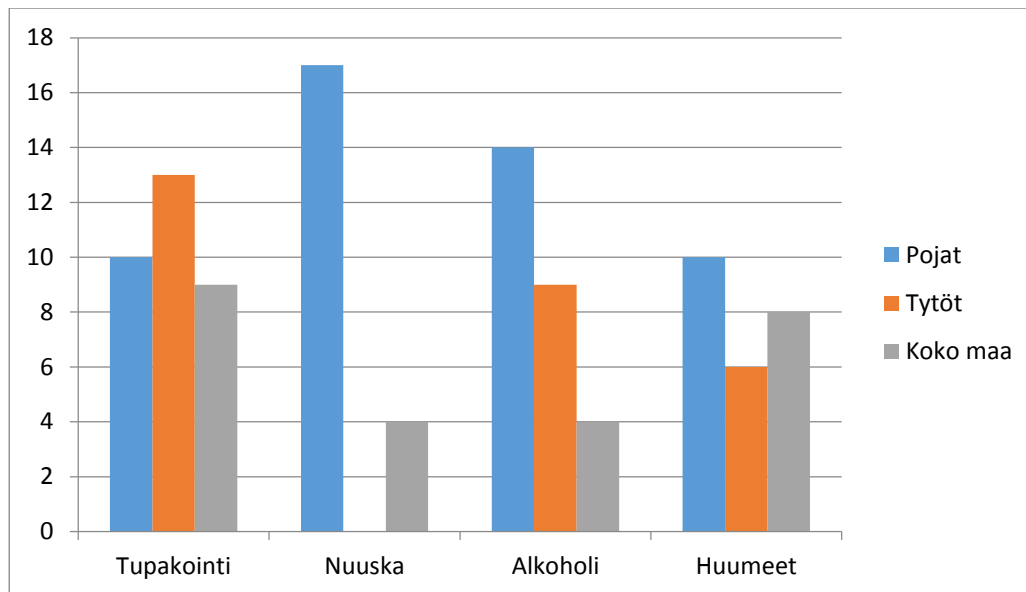
Vuonna 2015 tehdyn kouluterveyskyselyn mukaan Inarin kunnan Ivalon yläasteen 8. ja 9. luokkalaisista noin joka viides kokee terveydentilansa keskinkertaiseksi tai huonoksi (koko maassa 16 %). Kouluterveyskyselyn mukaan nuorella on vähintään viikoittain päänsärkyä, väsymystä, ärtymystä tai niska- ja hartiakipuja. Kohtalaista tai vaikeaa ahdistuneisuutta kokee 13 % nuorista, joka on valtakunnallista tasoa. Koulutapaturmia lukuvuoden aikana sattuu noin joka viidennelle oppilaalle, kun valtakunnallisesti niitä sattuu noin joka neljännelle. Peruskoulun kahdeksas - ja yhdeksäsluokkalaiset arvioivat, että pääsy koululääkäriin tai psykologin vastaanotolle tuntuu vaikeammalta kuin ennen.

Huolestuttavaa on se, että kyselyyn vastanneista tytöistä ja pojista yli puolet ei syö yhteistä ateriaa iltapäivällä tai illalla perheensä kanssa. Koululaisista arkipäivän jättää syömättä 41 %, joka neljäs oppilas ei syö koululounasta päivittäin, lisäksi pojat jättävät yleisemmin koululounaan väliin kuin tytöt. Vastanneista yli puolet jättää syömättä joitain kouluruoan aterianosia. Ylipainoisia poikia on enemmän kuin tyttöjä. Energiajuomien käyttö ja karkin syöminen on tavallisempaa pojilla kuin tyttöillä.

Ivalon yläasteen koululaisten koulutyön kuormittavuutta mitattaessa yli joka kolmannella on opiskelussa vaikeutta. Luku on valtakunnalliseen keskiarvoon nähden hieman korkeampi. Pojilla on eniten vaikeuksia läksyjen tekemisessä ja omatoimisuutta vaativissa tehtävissä. Tyttöillä on vaikeutta valmistautua kokeisiin ja löytää sopiva opiskelutapa. Lähes 40 % oppilaista kokee, että opettajat odottavat oppilailta liikaa koulussa. Pohdittaessa fyysistä kouluympäristöä nuoret kokevat, että parannettavaa olisi eniten opiskelutiloissa. Melkein puolet koululaisista kokee, että epämukavat pöydät ja tuolit haittaavat opiskelua. Huono ilmanvaihto tai huoneilma haittaa 39 % koululaisista ja tyttöjä se haittaa enemmän kuin poikia.

Kyselyn mukaan tyttöjen tupakointi on päivittäistä 13 %:lla, kun koko maassa luku on 9 %. Nuuskaa käyttää päivittäin jopa lähes viidennes pojista, koko maassa luku on 4 %. Poikien nuuskan käyttö ja sen laitton hankkiminen on huolestuttavasti lisääntynyt. Tyttöillä ei kyselyn mukaan ole nuuskan käyttöä. Pojat käyttävät enemmän alkoholia kuin tytöt, viikoittaista alkoholinkäyttöä pojilla on 14 %:lla ja tyttöillä 4 %:lla. Huumeita ainakin kerran on pojista kokeillut joka kymmenes ja tytöistä 6 %. Koko maassa huumeita on kokeillut 8 % koululaisista.

## Ivalon yläasteen oppilaiden päihteiden käyttö vuonna 2015, % vastaavanikäisestä väestöstä



Koulukiusaamisen kohteeksi vähintään kerran viikossa kokee joutuneensa 10 % pojista ja 14 % tytöistä. Hieman yli puolet nuorista kokee, että koulukiusaamisen ei ole puututtu koulun aikuisen toimesta. Nuoret ovat kokeneet fyysistä uhkaa ja seksuaalista häirintää puhelimesta tai netissä sekä kehoa loukkaavaa kiusaamista tai seksuaalista väkivaltaa enemmän verrattuna koko maahan. Huomiota herättävää on se, että pojat kokevat seksuaalista väkivaltaa joskus tai toistuvasti enemmän kuin tytöt.

Pojista alle puolet ja tytöistä noin joka kolmas kokee netissä vietetyn ajan aiheuttavan ongelmia vuorokausirytmissä. Pojista yli neljäsosa nukkuu arkipäivisin alle 8 tuntia yössä, tytöistä 15 %.

Myönteisinä asioina vuoden 2015 kouluterveyskyselyssä nousi se, että yli puolet 8. ja 9. luokkalaisista pitää koulunkäynnistä. Lisäksi lähes 75 % kokee, että opettajat kohtelevat heitä oikeudenmukaisesti. Suurin osa pojista on sitä mieltä, että luokan ilmapiiri tukee mielipiteen ilmaisua. Tupakoimattomuutta arvostetaan yhtä paljon tyttöjen kuin poikien keskuudessa. Positiivisena ja merkityksellisenä asiana voidaan vielä todeta, että vuoden 2013 kouluterveyskyselyyn verrattuna nuorten terveydentila on parantunut lähes 10 %.

### 4.8 Lasten ja nuorten seksuaalinen hyväksikäyttö

Lasten ja nuorten seksuaalisella hyväksikäytöllä tarkoitetaan lapsen koskemattomuutta loukkaavia tekoja ja seksuaalista kanssakäymistä, vaikka lapsi tai nuori olisi sitä itse ehdottanut tai siihen suostunut. Seksuaalinen hyväksikäyttö koskee sekä live-elämässä tapahtuvaa kanssakäymistä että netin kautta tapahtuvaa viestittelyä.

Lapsen seksuaalisen hyväksikäytön epäily voi herätä joko lapsen kertomuksesta tai aikuisten huolena hänen oireistaan tai hyvinvoinnistaan. Seksuaalisesta hyväksikäytöstä kertominen saattaa olla lapselle erittäin hankalaa, koska ihmisellä on luontaisesti voimakas tarve torjua loukkaavat, hämmentävät ja häpeää aiheuttavat asiat. Aikuisten rooli on merkittävä ja kuuntelemisen taito korostuu, sillä lapset saattavat kertoa vihjeitä tapahtuneista asioista muun keskustelun yhteydessä. Epäily lasten hyväksikäytöstä saattaa herätä myös lapsen tai nuoren käytöksen perusteella. Hyväksikäytetyllä lapsella saattaa olla erilaisia fyysisiä oireita, kuten levottomuutta, ahdistuneisuutta, kosketusarkuutta tai yliseksuaalisuutta. Toisaalta on huomattava, että seksuaalisesti hyväksikäytetty lapsi saattaa myös tehdä parhaansa pisyäkseen huomaamattomana.

Epäily lapsen seksuaalisesta hyväksikäytöstä on aina selvitettävä. Jos on syytä epäillä lapsen seksuaalista hyväksikäyttöä, siitä tehdään aina ja välittömästi ilmoitus poliisille ja lastensuojelulle. Poliisin ja lastensuojelun lisäksi epäily tutkitaan aina myös yhteistyössä terveydenhuollon kanssa. Mikäli perhe ei ole tehnyt asiasta vielä rikosilmoitusta, tulee lastensuojelun ilmoittaa asian epäilystä heti poliisille. Hyväksikäytön selvittäminen sosiaali- ja terveydenhuollossa sisältää lapsen huoltajien kuulemisen taustatietojen keräämiseksi, lapsen fyysisen ja psyykkisen voinnin tutkimuksen.

## 5 HYVINVOINTITYÖTÄ OHJAAVAT ARVOT

Hyvinvointityön yhtenä peruspilarina ovat sitä ohjaavat arvot. Arvot ovat jatkuvasti läsnä ja ohjaavat työssä tehtäviä valintoja. Tässä kappaleessa on avattu lastensuojelun kehittämistyöryhmän hyvinvointityössä tärkeimpinä pitämiä arvoja. Ne vahvistavat osaltaan syksyllä 2016 uusitun kuntastrategian toteuttamista.

### 5.1 Kasvatuskumppanuus

Kasvatuskumppanuus on kaikkien osapuolten tietoista sitoutumista toimimaan yhdessä lapsen parhaaksi. Vanhempien ja yhteistyökumppaneiden vuorovaikutus on avointa, luottamuksellista ja kunnioittavaa, mikä on lähtökohta kaikelle yhteistyölle. Lisäksi on tärkeää, että kaikilla kasvattajilla on yhteiset periaatteet, jotka tukevat lapsen kehitystä ja hyvinvointia.

### 5.2 Yhteisvastuullisuus

Yhteinen vastuu hyvinvoinnista tarkoittaa muun muassa laadukkaita peruspalveluja ja oikein kohdennettuja tukitoimia, varhaista puuttumista ongelmiin sekä toimivia palveluprosesseja. Työntekijöiden tulee sitoutua työhönsä ja uskaltaa puuttua havaittuihin ongelmiin riittävän varhaisessa vaiheessa. Lasten ja nuorten kanssa työskennellessään aikuisten on toimittava

vastuullisesti, sillä he toimivat esimerkkeinä muun muassa hyvien tapojen ja toisten ihmisten kunnioittamisen oppimisessa.

### 5.3 Aito välittäminen ja inhimillisuus

Kaikissa lasten ja nuorten kasvuympäristöissä on tärkeää luoda lämminhenkinen, hyväksyvä ja kannustava ilmapiiri. Kaikilla lapsen elämässä osallisena olevilla kasvattajilla on oltava arjen keskellä aikaa pysähtyä ja todella kuunnella lasta tai nuorta niin, että hänelle syntyy kokemus kohdatuksi tulemisesta. Lapsella on oikeus olla keskeneräinen ja hän tarvitsee aikuisen kohtaamista, läsnäoloa ja rakkautta. On tärkeää, että kasvava lapsi/nuori voi kokea olevansa hyväksytty omana itsenään ja hänen asioistaan ollaan kiinnostuneita.

### 5.4 Yhdenvertaisuus

Yhdenvertaisuus näkyy arjessa erilaisuuden hyväksymisenä, tasapuolisena huomioimisena ja tasa-arvoisena kohteluna. Yhdenvertaisuutta on myös taata kaikille oikeus riittävien palvelujen ja tuen saantiin.

### 5.5 Taloudellisuus

Kun asiat tehdään tehokkaasti ja toimivasti, työ on myös tuloksellista. Tarvittavien tukitoimien oikea-aikaisuus ja riittävyys on parasta ennaltaehkäisyä. Korjaavien toimien sijasta tulee panostaa ennakoiviin toimiin niin että ongelmia selvitetään jo ennen kuin ne ovat kehittyneet vaikeasti korjattaviksi.

## 6 LASTEN JA NUORTEN HYVINVOINTIA EDISTÄVÄT JA ENNALTAEHKÄISEVÄT TOIMET JA PALVELUT INARISSA

Hyvin toimivat ja riittävän kattavat peruspalvelut edistävät parhaiten lasten ja nuorten hyvinvointia. Lasten ja nuorten tarpeet tulee asettaa etusijalle ja asettaa heidät erityiseen suojeluun kaikissa hallintokunnissa. Jaksavat ja terveet vanhemmat, jotka kykenevät näkemään lapsen tarpeet, ovat avainhenkilöitä lasten hyvinvoinnin turvaajina. Vanhempien jaksamista, terveyttä ja yhteisvastuullisuutta tukemalla edesautetaan lasten ja nuorten hyvinvointia.

Kaikilla yksilöillä on oikeus osallistua ja vaikuttaa elinympäristönsä kehittämiseen. Sen mukaan myös lasten ja nuorten mielipiteet ja näkemykset tulee tuoda esille ja niitä tulee kunnioittaa. Lasten tulisi voida osallistua heihin vaikuttaviin päätöksentekoprosesseihin siinä määrin kuin se on mahdollista heidän ikätasonsa huomioiden.

## 6.1 Toimiva lapsi & perhe -työmenetelmä

Syyskuussa 2013 tehtiin Inarin kunnassa valtuustoaloite, jossa esitettiin Toimiva lapsi & perhe -toimintamallin ottamista pysyvästi käyttöön kunnan perus- ja erityispalveluissa. Menetelmää käytetään jo useassa Suomen kunnassa ja sen on todettu olevan taloudellinen toimintatapa. Menetelmän yhtenä tavoitteena on uusi yhteistoimintamalli eri toimijoiden kesken. Inarissa on järjestetty Lapset puheeksi -koulutusta syksystä 2013 lähtien. Koulutukseen on osallistunut työntekijöitä muun muassa lastensuojelun sosiaalityöstä, mielenterveys- ja perheneuvolasta, päiväkodeista sekä koulutoimesta.

Sosiaali- ja terveyslautakunta sekä sivistyslautakunta ovat päättäneet, että Lapset puheeksi – keskusteluja viisivuotiaiden lasten perheille tarjotaan kaikissa päiväkodeissa Inarin kunnassa. Keskusteluja käydään kaikissa päiväkodeissa tai vaihtoehtoisesti neuvolassa niille, jotka eivät ole kunnallisen päivähoidon piirissä. Lisäksi on linjattu, että keskustelu käydään vähintään kerran lapsen peruskoulun aikana vanhempaintapaamisten yhteydessä.

Lapset puheeksi -lomakkeet on luettavissa sähköisesti Suomen Mielenterveysseuran sivuilta osoitteesta [www.mielenterveysseura.fi-->materiaalit-->Lapset](http://www.mielenterveysseura.fi-->materiaalit-->Lapset) puheeksi-lokikirjat.

## 6.2 Neuvolapalvelut perheiden hyvinvoinnin tukena

Lapsen ja perheen hyvinvoinnin tukeminen aloitetaan jo äitiysneuvolassa, josta toiminta jatkuu lastenneuvolan puolella. Äitiysneuvolan tavoitteena on turvata raskauden normaali kulku ja valmentaa perhettä tulevaan vanhemmuuteen. Äitiys- ja lastenneuvolan kautta on mahdollista saada lapsiperheille suunnattua kotipalvelua eli perhetyöntekijän tai kodinhoitajan apua sekä ennaltaehkäisevää keskusteluapua ja tukea vanhemmuuteen.

Lastenneuvolatyö koostuu terveystarkastuksista, joita suoritetaan sekä neuvolassa että kotikäynneillä. Työ sisältää muun muassa terveysneuvonnan, rokotukset sekä ryhmätoiminnan (perhevalmennus ja vauvaryhmät). Työtä tekevät pääasiassa terveydenhoitajat ja siihen nimetyt lääkärit. Yhteistyötä tehdään monialaisesti puheterapeutin, fysioterapeutin, psykologin sekä sosiaalityöntekijän kanssa. Muita yhteistyökumppaneita ovat varhaiskasvatus, koulut sekä mielenterveys- ja perhepalvelukeskus sekä kotipalvelu.

Toimintaterapian tarve on lisääntynyt huomattavasti viime vuosina. Toimintaterapeutti yhdessä monialaisen työryhmän kanssa arvioi lapsen kuntoutustarvetta. Mahdollisimman varhaisella kuntoutuksella voidaan estää monien ongelmien syveneminen.

Lastenneuvolatyö on keskeinen osa lapsiperheiden palvelujärjestelmää. Lastenneuvolatyön tavoitteena on lasten fyysisen, psyykkisen ja sosiaalisen terveyden edistäminen ja perheiden hyvinvoinnin tukeminen. Neuvolapalveluja tulee tarjota kaikille yhdenvertaisesti siten että myös kulttuuri- ja kielikysymykset on huomioitu.

### 6.3 Varhaiskasvatus osana lasten tasapainoista kasvua ja kehitystä

Varhaiskasvatus on alle kouluikäisille lapsille suunnattua yhteiskunnan järjestämää suunnitelmallista ja tavoitteellista kasvatusta ja opetusta. Inarilaisen varhaiskasvatuksen toiminta-ajatuksena on tarjota lapselle hyvä ja turvallinen varhaiskasvatuspaikka, jossa lapsi viihtyy ja joka tukee lapsen tasapainoista kasvua, kehitystä ja oppimista. Turvallisuus, pysyvät ihmissuhteet, luotettavuus ja kasvatuskumppanuus lasten vanhempien sekä yhteistyö eri viranomaisten kanssa on hyvän varhaiskasvatuksen perusedellytys.

Inarin kunnan varhaiskasvatusta ohjaa valtakunnallisten perusteiden mukainen kunnan varhaiskasvatussuunnitelma, jonka pohjalta varhaiskasvatusyksiköissä tehdään omat varhaiskasvatussuunnitelmat. Lapsen varhaiskasvatussuunnitelmat (Vasut) tehdään vuosittain kunnallisessa varhaiskasvatuksessa oleville lapsille sekä laajempi Lapset puheeksi -keskustelu viisivuotiaiden lasten osalta.

Kasvun, kehityksen ja oppimisen tuki varhaiskasvatuksessa tarkoittaa yleistä, tehostettua tai erityistä tukea. Yleinen tuki varhaiskasvatuksessa on osa jokapäiväistä kasvatustoimintaa, jossa tuetaan lapsen yksilöllistä kasvua, kehitystä ja oppimista. Mikäli yleinen tuki varhaiskasvatuksessa ei ole riittävää, huoli otetaan puheeksi vanhempien kanssa, jonka jälkeen asiaa viedään tarvittaessa eteenpäin yhteistyössä asiantuntijoiden kanssa. Mikäli lapsella on laaja-alaisia kuntoutuksellisia ja/tai kasvatuksellisia tarpeita, on kyseessä erityinen tuki, joka edellyttää erityispedagogista osaamista ja monialaista yhteistyötä.

Inarin kunta järjestää tarvittaessa varhaiskasvatuspalveluja myös ensimmäisen luokan oppilaille koulun lomien aikana sekä ensimmäisen ja toisen luokan oppilaille tarvittaessa vuorohoitoa ja varhaiskasvatusta sosiaalisten syiden vuoksi. Tarkemmat tiedot varhaiskasvatuksesta sekä sen järjestämistavoista ovat Inarin kunnan internet-sivuilla, varhaiskasvatuksen esitteessä sekä lapsiperheiden palveluoppaassa.

- <http://www.inari.fi/fi/palvelut/sivistyspalvelut/varhaiskasvatus.html>



## 6.4 Muut lasten ja nuorten tukipalvelut

Inarin kunnassa toimii oma puheterapeutti, jonka tavoitteena on parantaa asiakkaan toiminta- ja kommunikaatiokykyä jokapäiväisessä elämässä niin kotona, varhaiskasvatuksessa, koulussa kuin työelämässä. Suurin osa puheterapeutin asiakkaista on alle kouluikäisiä tai peruskoulun alaluokilla olevia lapsia.

Inarin kunnan varhaiskasvatuksessa toimii myös kiertävä erityislastentarhanopettaja (kelto). Kelto on erityisvarhaiskasvatuksen asiantuntija, joka työskentelee yhteistyössä varhaiskasvatuksen henkilöstön, lasten vanhempien ja lasta tutkivien ja kuntouttavien tahojen kanssa. Hän käy varhaiskasvatuksen eri toimipisteissä ja havainnoi lasta ja lapsiryhmän toimintaa yhteistyössä vanhempien, henkilökunnan ja terapeuttien kanssa ja suunnittelee lapsen kuntoutukseen liittyviä järjestelyjä. Lisäksi kelto osallistuu monialaisiin työryhmiin erityisvarhaiskasvatuksen edustajana.

Lasten ja nuorten toimintaterapiassa tuetaan fyysistä, psyykkistä ja sosiaalista kehitystä ja toimintakykyä päivittäisissä toiminnoissa. Toimintaterapiassa voidaan vahvistaa mm. leikki-, kommunikaatio- ja vuorovaikutustaitoja, aistitoimintoja, karkea- ja hienomotoriikkaa, hahmottamista ja keskittymistä. Toimintaterapia järjestetään ostopalveluna.

## 6.5 Koulu lasten, nuorten ja heidän perheittensä hyvinvoinnin tukena

Vanhempia rohkaistaan ottamaan kasvatusvastuu omasta lapsesta sekä huolehtimaan lapsen hyvinvointiin ja koulunkäyntiin liittyvistä asioista. Lapsen erityisen tuen tunnistaminen ja tutkimusten tarpeen varhainen tunnistaminen on yhteistyötä vanhempien ja monialaisen työryhmän kesken. Yhteistyötä lujitetaan kasvatuskumppanuuden hengessä.

Koulussa opettajien lisäksi lasten ja nuorten hyvinvoinnin tukena toimivat koulukuraattori ja psykologi sekä kouluterveydenhoitaja. He ovat myös osa koulun monialaista oppilashuoltoryhmää, joka kokoontuu koulukohtaisiin tapaamisiin lukuvuoden aikana noin 6-7 kertaa. Kouluterveydenhuolto on lakisääteistä ja maksutonta perusterveydenhuollon ehkäisevää palvelua. Inarin kunnassa kouluterveydenhoitajan ja lääkärin palvelut on saatavilla pääsääntöisesti koululta tai terveyskeskuksesta. Opiskeluterveydenhuollon palvelut on saatavilla pääsääntöisesti Ivalon lukiolla ja Saamelaisalueen koulutuskeskuksen toimipisteissä. Koulu- ja opiskeluterveydenhuoltoon kuuluu oppilaan kasvun ja kehityksen sekä terveyden ja hyvinvoinnin edistäminen. Koulukuraattorin ja psykologin sekä toimintaterapeutin palvelut on koettu tarpeellisiksi lisääntyvässä määrin.

Perusopetuslain 7 ja 8 §:ssä tarkoitettujen opetuksen järjestäjien opetuksessa olevien oppilaiden psykologi- ja kuraattoripalvelujen järjestämisestä vastaa opetuksen järjestäjä. Oppilaitoksen sijaintikunta vastaa koulu- ja opiskeluterveydenhuollon järjestämisestä terveydenhuoltolaissa säädetyn mukaisesti. Opiskelija on oikeus saada maksutta sellainen opiskeluhuolto, jota opetukseen tai koulutukseen osallistuminen edellyttää. Opiskeluterveydenhuolto on opiskelijalle maksutonta lukuun ottamatta yli 18-vuotiaiden opiskelijoiden sairaanhoitopalveluja.

### 6.5.1 Oppilashuolto

Vuonna 2014 voimaan tullut oppilashuollon uusi lainsäädäntö koskee esi- ja perusopetusta sekä lukiota ja ammatillista koulutusta. Oppilashuoltotyöstä vastaa koulun rehtori. Oppilaiden ja opiskelijoiden sekä oppilaitoksen hyvinvoinnin edistämisestä huolehtiminen kuuluu kaikille kouluyhteisössä toimiville aikuisille. Yhteisöllisen ja yksilöllisen hyvinvoinnin eteen töitä tehdään yhdessä oppilaan ja hänen huoltajiensa sekä tarvittaessa myös muiden toimijoiden kanssa.

Oppilashuolto kuuluu opetussuunnitelmaan. Oppilashuoltoryhmät jakautuvat: Inarin kunnan oppilashuollon ohjausryhmään, oppilaitoskohtaiseen oppilas- / opiskelijahuoltoryhmään ja tapauskohtaisesti koottavasta monialaisesta asiantuntijaryhmästä. Inarin kunnan oppilashuollon ohjausryhmä vastaa oppilashuollon yleisestä suunnittelusta, kehittämisestä, ohjauksesta ja arvioinnista. Oppilaitoskohtainen oppilas - / opiskelijahuoltoryhmä vastaa kyseisen oppilaitoksen oppilashuollon yleisestä suunnittelusta, kehittämisestä, ohjauksesta ja arvioinnista. Tapauskohtaisesti koottavassa monialaisessa asiantuntijaryhmässä käsitellään yksittäisen oppilaan/opiskelijan tuen tarvetta ja oppilashuollollisten palvelujen järjestämiseen liittyviä asioita. Tapauskohtaisesti koottavassa monialaisessa asiantuntijaryhmässä on aina myös mukana oppilas/opiskelija itse ja hänen huoltajansa, jos opiskelija on alle 18 -vuotias. Oppilashuollon palveluita ovat kouluterveydenhuolto sekä psykologi- ja kuraattoripalvelut, joilla voidaan täydentää oppilaan mahdollisesti saamaa yksilöllistä koulunkäynnin tukea. Oppilas- ja opiskelijahuoltolaki erottaa toisistaan oppilashuollon sekä oppimisen ja koulunkäynnin tuen. Lähtökohtana on yhteistyö ja vuorovaikutus oppilaan ja huoltajan kanssa.

# OPPILASHUOLLON VASTUUT INARIN KUNNASSA

Sivistyslautakunnan hyväksymä 17.3.2015

## INARIN KUNTA

1. psykologi- ja/tai kuraattoripalvelujen järjestämisestä (1 / 7 vrk)
2. koulu- ja opiskeluterveydenhuollon järjestämisestä (välittömästi)
3. muut tukipalvelut (erityisopettaja, oppilaanohjaaja, psykiatrinen sairaanhoitaja ja nuoriso-ohjaaja)

## KOULUTUKSEN JÄRJESTÄJÄ

1. opiskeluhuoltosuunnitelman laatimisesta ja sen noudattamisesta
2. oppilashuollon tavoitteiden ja palvelujen kirjaamisesta osaksi lasten ja nuorten hyvinvointisuunnitelmaa
3. oppilashuollon ohjausryhmän toiminnasta
4. tiedottamisesta (oppilaat/opiskelijat, huoltajat, työntekijät)

## OPPILAITOS

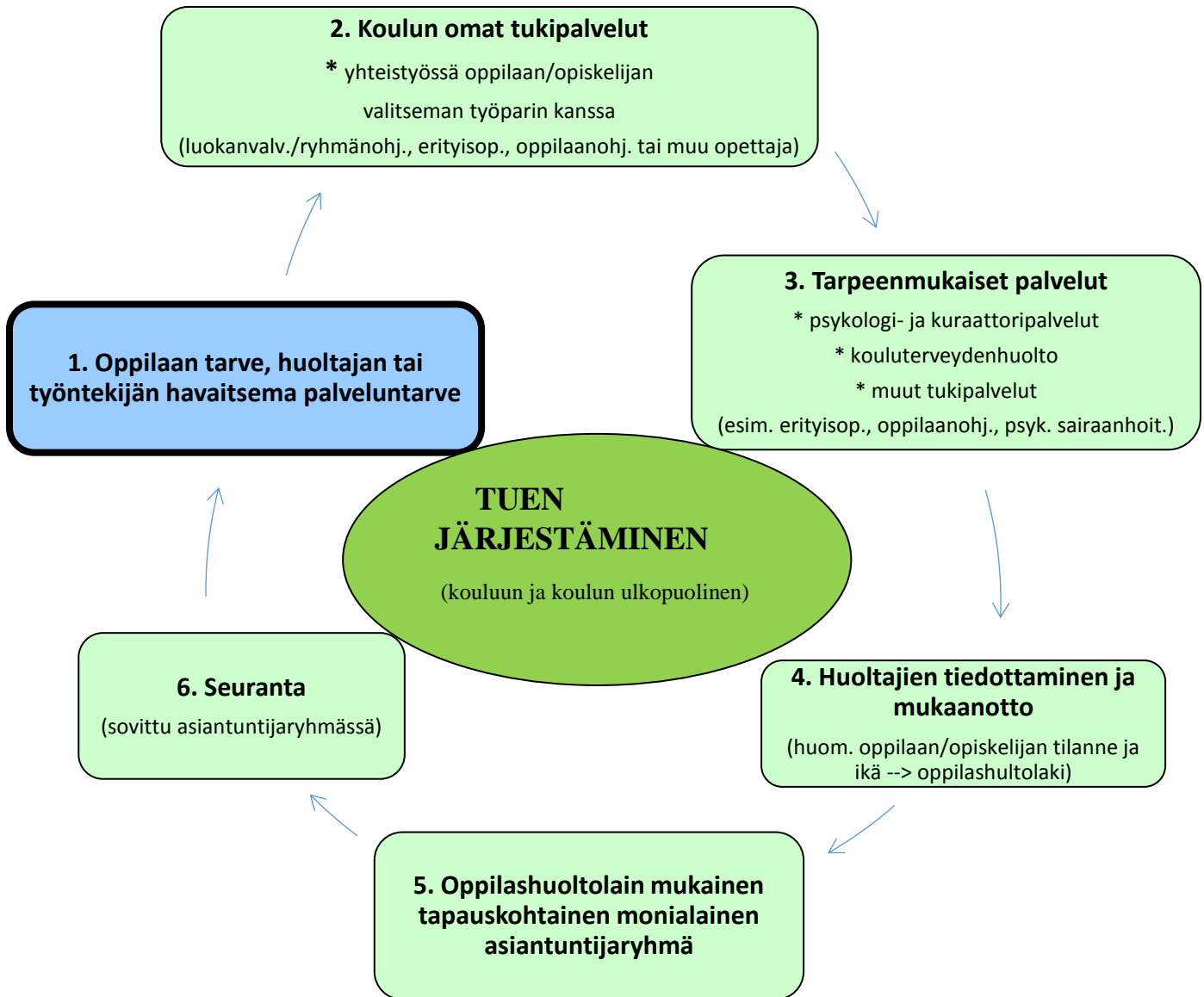
1. oppilaitoskohtaisesta opiskeluhuoltosuunnitelman laadinnasta ja noudattamisesta
2. oppilaitoskohtaisesta oppilas-/opiskelijahuoltoryhmän toiminnasta
3. tapauskohtaisesta asiantuntijaryhmästä ja kirjaamisesta
4. oppilashuoltorekisterin ylläpidosta (rehtori)

## JOKAINEN TYÖNTEKIJÄ

1. yhteisön hyvinvoinnin edistämisestä
2. oppilaan/opiskelijan ja huoltajan palveluohjaamisesta (tiedottaminen)
3. tarpeen arvioinnista → otettava viipymättä yhteys psykologiin tai kuraattoriin **yhdessä oppilaan / opiskelijan kanssa** ja annettava tarvittavat tiedot, jos ei mahdollista tehdä yhdessä, oppilaalle/opiskelijalle on annettava tieto yhteydenotosta ja keskusteltava yhteydenoton syistä sekä annettava tieto huoltajille

# INARIN KUNNAN OPPILASHUOLTOPALVELUJEN VAIHEET

Sivistyslautakunnan hyväksymä 17.3.2015



## 6.5.2 Osallisuuden tukeminen koulutyössä

Oppilas- ja opiskelijahuoltolaki vahvistaa oppilaiden osallisuutta koulun toiminnassa. Oppilaita pitää kuulla entistä enemmän heitä koskevassa päätöksenteossa ja koulun kehittämisessä.

Tukioppilastoiminta on perusopetuksen yläluokkien toimintaa, joka perustuu vertaistukeen. Oppilaskuntaan kuuluvat kaikki koulun oppilaat. Oppilaskunnan kuulemisella ja toiminnalla edistetään oppilaiden keskinäistä vuorovaikutusta ja yhteistyötä. Koulun oppilaista valitaan oppilaskunnan hallitus äänestyksellä lukuvuoden alussa.

### 6.5.3 Oppimisen ja koulunkäynnin kolmiportaisen tuen muodot

<b>Yleinen tuki</b>	↔	<b>Tehostettu tuki</b>	↔	<b>ERITYINEN TUKI</b>			
eriyttäminen	P E D A G O G I S T U N N A R V I O	O P P	eriyttäminen	P E D A G O G I S T U N N S E L V I T Y S	H Ä H L O J K O T O P Ä T Ö S	ERIYTTÄMINEN	
oppilaan ohjaus		D P I	oppilaan ohjaus			D L O	OPPILAAN OHJAUS
tilapäinen tukiopetus		G M I	säännöllinen tukiopetus			G I K	TUKIOPETUS
osa-aikainen erityisopetus		G S I	osa-aikainen erityisopetus			G T O	PIENRYHMÄOPETUS
apuvälineet yms.		N U U	pienryhmäopetus			N P Ä	PIENLUOKKAOPETUS
avustajapalvelut		N N N	apuvälineet yms.			N Ä T	APUVÄLINEET YMS.
oppilashuollon tuki		A I T	avustajapalvelut			S Ö S	AVUSTAJAPALVELUT
ohjaus- ja tukipalvelut		V E L	oppilashuollon tuki			L V I	OPPILASHUOLLON TUKI
oppimissuunnitelma		O M A	ohjaus- ja tukipalvelut			I T Y S	OHJAUS- JA TUKIPALVELUT
Opetuksen pohjana on laadukas perusopetus, joustavat opetusjärjestelyt, kodin ja koulun välinen yhteistyö, kasvua ja kehitystä tukeva toimintakulttuuri, turvallisuus...							

### 6.5.4 Kodin ja koulun yhteistyö

Tiedottaminen kodin ja koulun välillä tapahtuu sähköisesti Wilman tai Pedanetin kautta, puhelimitse ja henkilökohtaisin tapaamisin. Vanhempainvartit pidetään kerran vuodessa. Kouluissa järjestetään myös vanhempainiltoja.

### 6.6 Nuorisotyö osana hyvinvointipalveluja

Nuorisotyö edistää nuorten hyvinvointia käyttäen yhteisöllisiä työmenetelmiä ja yksilötyötä. Työssä noudatetaan laaja-alaisen yhteistyön periaatetta. Kunnassa on nuorisotilat Ivalossa ja Inarissa sekä mediapainotteinen nuorten työpaja Ivalossa.

Nuorisotyön palvelut muodostavat jatkumon (elämänkaariajatus), jossa työ käynnistyy alakouluässä ja jatkuu tarvittaessa vielä työpajavaiheessa (18 - 25 -vuotiaat). Menetelminä käytetään kerhoja, nuorisotilojen Stönö (Ivalo) ja Vintti (Inari) avointa toimintaa, nuorisotapahtumia ja retkiä/lyhytleirejä sekä osallisuuskasvatusta. Nuorten työpajana toimiva viestintäpaja on matalan kynnyksen palvelupiste pääasiassa yli 17 -vuotiaille nuorille, jotka ovat työelämän tai koulutuksen

ulkopuolella. Ajatuksena on se, että nuoret oppivat eri palvelujen yhteydessä tuntemaan viestintäpajan toiminnan ja työntekijät. Tämä madaltaa nuorten kynnystä kääntyä esimerkiksi etsivän nuoriso-ohjaajan puoleen, kun tarve sitä vaatii.

Nuorisotyö toimii myös yläkouluilla Ivalossa ja Inarissa. Työssä hyödynnetään tukioppilastoimintaa. Viestintäpaja on paitsi työpaja myös monipuolinen nuorisotiedotuksen toimintakeskus. Työpajatoiminnan tavoitteena on siellä olevien nuorten työmarkkina- ja koulutukseen hakeutumisvalmiuksien kehittäminen ja tässä työssä käytetään metodina monipuolisesti mediaa sekä etsivän nuorisotyön yksilöpalveluja. Etsivä nuorisotyö toimii viestintäpajan ohella myös nuorisotiloilla ja -tapahtumissa sekä -tiedotuksessa. Yhteydenpito kunnan kouluihin sekä Saamelaisalueen Koulutuskeskukseen ja sosiaalipalveluihin on tärkeä osa etsivää nuorisotyötä.

Time out! Aikalisä -palvelu on nuorille kutsuntaikäisille miehille tarkoitettu palvelu. Inarin kunnassa on kaksi koulutettua Aikalisäohjaajaa, joiden palvelu on maksutonta ja luottamuksellista. Ohjaajalta saa tukea oman elämäntilanteen selvittämiseen varusmiespalvelun siirtyessä tai keskeytyessä.

Monialainen yhteistyö nuorisotyössä kiertyy lastensuojelun kehittämistyöryhmän, nuorisotakuutyöryhmän sekä Selvä Peli -työryhmän ympärille. Jälkimmäinen on ensisijaisesti kunnassa nuorisotyötä tekevien yhteisöjen yhteenliittymä, jonka pääasiallinen kohderyhmä on yläkouluikäiset nuoret ja heidän vanhempansa. Työryhmä painottaa päihdehaittoja ja sen kautta toteutetaan mm. Tullaan tutuiksi -harrastemessut, koulujen päätöspäivän Game over -tapahtuma sekä Selvästi riippumaton -päihdevalistustapahtuma. Selvä Peli toimii myös inarilaisen nuorisotyön kehittäjänä sekä puolestapuhujana.

- <http://www.lanuti.fi/Suomeksi/Valitse-kunta!/Inari>

## 6.7 Vapaa-ajantoimi hyvinvoinnin tuottajana

Inarin kunnassa on oma kansalaisopisto, jonka opetusohjelmassa lapset, nuoret ja heidän perheensä on otettu monipuolisesti huomioon. Myös kirjasto-, kulttuuri- ja liikuntatoimi tarjoavat monia palveluja koko kohderyhmälle. Kunnassa ovat päätoimiset kulttuuri- ja liikuntasihteerit sekä kirjastotoimen johtaja ja kansalaisopiston rehtori.

Liikuntatoimi on yksi merkittävä tekijä inarilaisten lasten ja nuorten hyvinvoinnin edistäjänä. Se järjestää esimerkiksi talvisin kaikille vapaita luistelukouluja ja hyvin edullisia uimakouluja alkukesällä.



- <http://www.inari.fi/fi/palvelut/sivistyspalvelut/kansalaisopisto.html>
- <http://kirjasto.inari.fi/>
- <http://www.inari.fi/fi/palvelut/sivistyspalvelut/kulttuuri.html>
- <http://www.inari.fi/fi/palvelut/sivistyspalvelut/liikunta.html>

## 6.8 Lastensuojelu

Lapsiperheiden sosiaalityöntekijöiden tehtävänä on selvittää perheen kanssa heidän tuen tarvettaan ja auttaa löytämään ratkaisuvaihtoehtoja ja tarvittavia palveluita tilanteen helpottamiseksi tai ratkaisemiseksi. Lapsiperheiden sosiaalityöntekijöillä on myös velvollisuus auttaa lasta, mikäli lapsen kotiolot eivät ole riittävän turvalliset tai mikäli lapsi tai nuori itse vaarantaa hyvinvointiaan. Selvityspyyntö sosiaalityöntekijöille tehdään lastensuojeluilmoituksella. Lastensuojeluilmoitusvelvollisuus koskettaa laajasti eri viranomaistahoja. Lastensuojeluilmoituksen voi tehdä myös kuka tahansa kansalainen, joka epäilee lastensuojelun tarpeen selvittämisen olevan aiheellista. Kaikki tehdyt ilmoitukset selvitetään. Sosiaalityöntekijän tai muun lastensuojelun työntekijän on arvioitava välittömästi lapsen mahdollinen kiireellinen lastensuojelun tarve. Lisäksi on tehtävä sosiaalihuoltolain 36 §:n mukainen palvelutarpeen arviointi, jollei arvioinnin tekeminen ole ilmeisen tarpeetonta. Arviointi tehdään asiakkaan elämäntilanteen edellyttämässä laajuudessa. (LSL 5 luku, 25 ja 26 §)

Vuoteen 2015 saakka lastensuojeluilmoitusten määrä on noussut tasaisesti vuosittain. Vuonna 2015 Inarin kunnassa lastensuojeluilmoituksia tehtiin 232 kappaletta. Vuonna 2016 lastensuojeluilmoituksia tuli yhteensä 154 ja sosiaalihuollon tuen tarpeen yhteydenottoja tuli yhteensä seitsemästä lapsesta. Lastensuojeluilmoitusten lukumäärän lasku on merkittävä ja kertoo osiltaan tilanteen tasoittumisesta vuoden 2008 lakiuudistuksen jälkeen, jossa madallettiin ilmoituksen teon kynnystä aikaisempaan verrattuna. Velvollisuus ilmoituksen tekoon on sekä kansalaisilla että viranomaisilla, mikäli heillä herää huolta lapsen tilanteesta. Lastensuojeluilmoituksen voi tehdä nimettömänä, joka osittain madalsi pienessä kunnassa ilmoituksen tekemisen kynnyksiä.

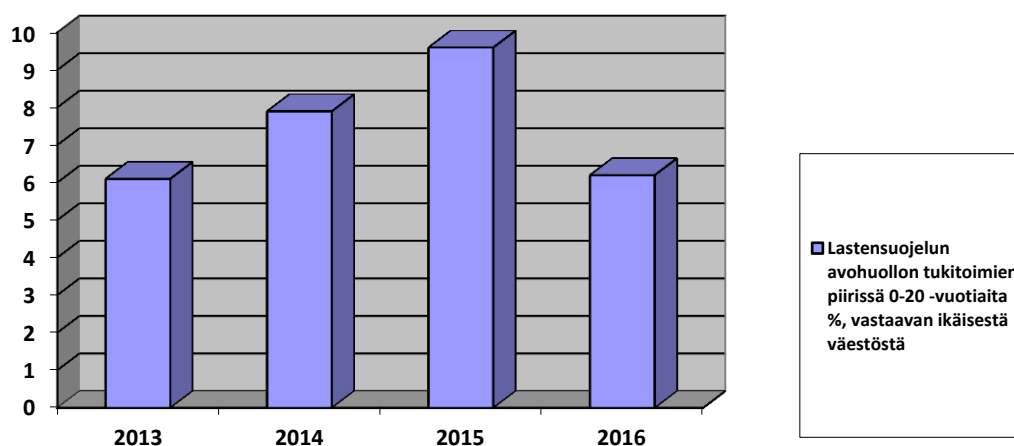
Palvelutarpeen selvitys voi alkaa lapsille/lapsiperheille myös muun kuin lastensuojeluilmoituksen kautta. Mikäli mm. terveydenhuollon ammattihenkilö tai sosiaalitoimen, opetustoimen, liikuntatoimen, päivähoiton, pelastuslaitoksen, hätäkeskuslaitoksen, tullin tai poliisin palveluksessa oleva on tehtävässään saanut tietää henkilöstä, jonka sosiaalihuollon tarve on ilmeinen, velvoittaa sosiaalihuoltolaki häntä ohjaamaan henkilö hakemaan sosiaalipalveluja tai henkilön antaessa

suostumuksensa otettava yhteyttä kunnallisesta sosiaalihuollosta vastaavaan viranomaiseen, jotta tuen tarve arvioitaisiin (SHL 35§). Laki koskettaa luonnollisesti myös muita henkilöitä kuin pelkästään mahdollisen lastensuojelun tarpeessa olevia henkilöitä.

Perheitä on rohkaistava hakemaan apua myös oma-aloitteisesti ennen kuin huolet kasaantuvat kovin suuriksi. Uusi sosiaalihuoltolaki takaa sen, että apua voi saada myös ilman lastensuojelun asiakkuutta. Sosiaalihuoltolain mukaisia palveluita on järjestettävä sen sisältöisenä ja siinä laajuudessa kuin sosiaalihuoltolaissa tai muussa laissa säädetään (SHL 14 §). Yhteistyötä sosiaalitoimen ja muiden toimijoiden kesken on hyvä kehittää, jotta asiakkaille voidaan tarjota oikeanlaista palvelua hänen tarpeensa mukaisesti.

Kunnan on huolehdittava siitä, että ehkäisevä lastensuojelu sekä lapsi- ja perhekohtainen lastensuojelu järjestetään sisällöltään ja laajuudeltaan sellaiseksi kuin kunnassa esiintyvä tarve edellyttää. Lapsi- ja perhekohtaista lastensuojelua on järjestettävä tarvittavassa laajuudessa niinä vuorokauden aikoina, joina sitä tarvitaan. (LSL 11§). Inarin ja Utsjoen kunnat ovat sopineet alueellisesta, virka-ajan ulkopuolisesta sosiaalipäivystyksestä (ns. takapäivystys) vuoden 2017 alusta uutena toimintana.

Lastensuojelun avohuollon tukitoimenpiteiden piirissä vuonna 2016 oli 72 lasta. Verrattuna vuoteen 2015 (113 lasta), määrä on laskenut huomattavasti. Avohuollon tukitoimenpiteissä olevien lasten lukumäärä on laskenut samassa suhteessa lastensuojeluilmoitusten kanssa. Inarissa kodin ulkopuolelle sijoitettujen lasten määrä vuonna 2016 oli 9. Määrä vastaa valtakunnallista keskiarvoa.



Diagrammin tilastoinnissa on käytetty Inarin kunnan vuosien 2013–2015 THL:n lastensuojelutilastoja. Vuoden 2016 tilasto on tehty Tilastokeskuksen ennakkollisen ikärakenteen keskiarvoja käyttäen, joten sitä voidaan pitää suuntaa-antavana, mutta ei virallisena lukuna.

## 6.9 Perhetyö

Perhetyö on ennaltaehkäisevää tai korjaavaa toimintaa, jolla pyritään mahdollisimman varhaisessa vaiheessa tunnistamaan, ehkäisemään ja helpottamaan lapsiperheiden arjen pulmia. Tavoitteena on keskustelemalla, ohjaamalla ja yhdessä tekemällä edistää perheen arjessa selviytymistä sekä lapsen hyvää kasvua ja kehitystä. Se on kokonaisvaltaista ja suunnitelmallista työtä, jolla pyritään vahvistamaan perheen omia voimavaroja ja arkirutiinien hallintaa sekä tukemaan näin perheen omaa toimintakykyä. Inarin kunnassa voi saada perhetyöntekijän apua ja tukea sekä avohuollon (neuvolatoiminnan) että lastensuojelun perhetyön kautta.

Ennaltaehkäisevää lastensuojelun perhetyötä voidaan tarjota muun muassa tilanteissa, joissa arjen sujuminen, perheenjäsenten jaksaminen tai oma vanhemmuus huolestuttavat, sosiaalinen verkosto ei toimi jostain syystä tai lapsen kasvussa ja kehityksessä on huolta. Se voi liittyä vanhemmuuden tukemiseen, lasten hoidon ja kasvatuksen ohjaamiseen, kodin arjen ja arkirutiinien hallintaan, perheen toimintakyvyn vahvistamiseen uusissa tilanteissa, perheen vuorovaikutustaitojen tukemiseen tai syrjäytymisen ehkäisyyn. Perhe- ja sosiaalityöntekijät pyrkivät ohjaamaan lapsia, nuoria ja heidän perheitään ennaltaehkäisevästi, mutta myös tilanteissa, joissa tarvitaan korjaavia toimenpiteitä. Perhetyötä voidaan toteuttaa perhetapaamisina, perheen ja lapsen keskusteluina tai muilla toiminnallisilla keinoilla. Ennaltaehkäisevä perhetyö on varhaista ja lyhytaikaista keskustelu- ja ohjausapua lasta odottavien, alle kouluikäisten ja peruskoulun alakouluikäisten lasten perheille. Tuki on maksutonta eikä sen saaminen edellytä lastensuojelun asiakkuutta.

## 6.10 Lapsiperheiden kotipalvelu

Sosiaalihuoltolain uudistuksen jälkeen lapsiperheillä on ollut valtakunnallisestikin 1.4.2015 alkaen oikeus kotipalveluapuun ilman lastensuojelun asiakkuutta. Inarin kunnassa käytäntö on ollut voimassa jo ennen lakiuudistusta. Periaatteessa kuka vain, joka kokee apua tarvitsevansa, on sitä oikeutettu saamaan. Lapsiperheiden kotipalvelu on konkreettista tukea lasten- ja kodinhoitoon ja sitä annetaan alentuneen toimintakyvyn, perhetilanteen, erityisen rasittuneisuuden, sairauden, synnytyksen, vamman tai muun vastaavanlaisen syyn perusteella.

Lapsiperheiden kotipalvelu on avohuollon tukitoimi ja Inarin kunnassa sitä voi hakea kotihoidon palveluohjaajalta vapaamuotoisella hakemuksella tai kiireellisessä tilanteessa myös puhelimitse. Tuen tarpeen arvioi kotipalveluohjaaja, mutta tarvittaessa hänellä on mahdollisuus konsultoida

lastensuojelun perhe- tai sosiaalityöntekijää ja varhaiskasvatuksen työntekijöitä sekä neuvolan terveydenhoitajaa. Kotipalvelusta peritään perheen tuloista määräytyvä maksu, joka voidaan myös jättää perimättä, mikäli perheen tulotaso on madaltunut. Inarin kunnassa lapsiperheiden kotipalvelua tekee tällä hetkellä 50 %:sti yksi työntekijä. Kotipalveluun ohjautuu perheitä usein neuvolasta ja sosiaalitoimesta sekä varhaiskasvatuksesta, mutta monet perheet ottavat myös suoraan yhteyttä kotipalveluohjaajaan.

### 6.11 Perheasioiden sovittelu

Eroa harkitseville tai eroprosessin jo aloittaneille perheille tarjotaan Inarin kunnassa perheasioiden sovittelutyötä, jota tekee kaksi sosiaalityöntekijää. Toinen työntekijöistä toimii kunnan lastenvalvojana ja toinen lastensuojelun sosiaalityöntekijänä. Vaikka sovittelua tehdään yhdessä sosiaalityöntekijöiden kanssa, ei palvelu edellytä tai aiheuta sosiaalityön asiakkuutta. Perheasioiden sovittelu on tarkoitettu lapsiperheille, joissa vanhemmat miettivät eron mahdollisuutta. Sovitteluun voi hakeutua myös perhe, jossa vanhemmat ovat jo eronneet ja perhe pyrkii sopeutumaan uuteen elämäntilanteeseen. Perheasioiden sovittelusta on säädetty sekä avioliittolaissa (5 luku) että sosiaalihuoltolaissa (17 §). Sovittelu on ennaltaehkäisevää, asiakkaille vapaaehtoista palvelua. Perheasioiden sovitteluun voi hakeutua ottamalla suoraan yhteyttä sovittelijoihin. Lisätietoja saa kunnan sosiaalityöntekijöiltä ja sosiaalitoimen kansilasta.

### 6.12 Aikuissosiaalityö

Aikuissosiaalityö tarjoaa myös palveluja lapsiperheiden aikuisille. Työn on tarkoitus olla ennaltaehkäisevää, tavoitteellista, pitkäjänteistä ja monialaista työtä taloudellisen ja/tai sosiaalisen tuen ja palvelun tarpeessa olevien asiakkaiden parissa. Aikuissosiaalityöllä pyritään kokonaisvaltaiseen kuntoutumiseen ja elämäntilanteen edistämiseen. Työmuotoina on muun muassa keskusteluapu, työllisyyspalveluihin ja opiskelupaikkoihin ohjaus ja kuntouttava työtoiminta sekä päihdetyö. Myös talous- ja velkaneuvontaa on mahdollista saada.

Laki velvoittaa ottamaan huomioon lapset myös aikuisille suunnatuissa palveluissa silloin, kun lapsen vanhempi on esimerkiksi päihdehuollon tai mielenterveyspalvelujen piirissä ja hänen kykynsä huolehtia lapsestaan täysipainoisesti arvellaan heikentyneen. Keskustelun lapsista ja vanhemmuudesta tulisi muodostua luontevaksi osaksi vanhemman ehkä pitkäänkin omaa hoitoprosessia tai palvelujen käyttöä, on sitten kyse ruumiillisesta sairaudesta, mielenterveys- tai päihdeongelmista tai toimeentulo- tai muiden aikuissosiaalipalvelujen käytöstä.

### 6.13 Nuorten kesätyötoiminta

Inarin kunta myöntää avustusta, kesätyötukea, niille yrityksille ja järjestöille, jotka palkkaavat nuoria kuntalaisia kesätöihin vähintään yhdeksi kuukaudeksi kesä-syyskuun aikana. Nuorelle on maksettava työstä alan työehtosopimuksen mukaista vähimmäispalkkaa.

Kunnan oma kesätyötoiminta on tarkoitettu 15 - 25 -vuotiaille, peruskoulunsa jo päättäneille tai peruskoulunsa tänä vuonna päättävillä oppilaille. Työtehtävät ovat yhden kuukauden kestoisia ja ne sijoittuvat Inarin kunnan eri palveluihin, kuten kirjastotoimeen, liikuntapalveluihin, nuoriso- ja kulttuuritoimeen sekä varhaiskasvatukseen ja ympäristöhoitotöihin.

### 6.14 Muut toimijat

Inarin kunnan alueella on aktiivista kolmannen sektorin järjestämää hyvinvointityötä. Eri seurakunnat järjestävät lapsille ja nuorille muun muassa leirejä, kerhoja sekä isoskoulutusta. Esimerkiksi kaikille avointa varhaiskasvatustoimintaa järjestää Inarin kunnan alueella muun muassa evankelis-luterilainen seurakunta ja Helluntaiseurakunta sekä Mannerheimin Lastensuojeluliitto. He tarjoavat niin päiväkerho- kuin perhekerhotoimintaa. Urheiluseurat liikuttavat lapsia ja nuoria hyvin monin eri tavoin. Näiden lisäksi Inarin kunnassa toimii muutamia nuorisojärjestöjä.

## 7 HYVINVOINTIPALVELUISTA TIEDOTTAMINEN JA TIETOISUUDEN LISÄÄMINEN

Jotta hyvinvointisuunnitelmassa asetetut tavoitteet toteutuvat käytännössä, tulee niistä tiedottaa lapsiperheitä, kunnan henkilöstöä ja yhteistyökumppaneita tehokkaasti. Ohjelman sisältämä tieto hyvinvoinnin nykyisestä tilasta sekä sen tavoitteet ja painopisteet on saatava kaikkien asian kanssa tekemisissä olevien eli hyvinvointityötä tekevien kunnan työntekijöiden ja valtuutettujen tietoon. Näin he voivat tehdä asianmukaisia valintoja päätöksiä tehdessään. Lapsiperheitä puolestaan on pidettävä tietoisina heille suunnatuista palveluista, jotta he osaavat hakeutua niiden pariin.

Inarin kunnan oppaassa ”Lapsiperheiden palvelut Inarin kunnassa” on esitelty laajasti niitä palveluja, joita kunta ja kolmas sektori alueella tarjoavat lapsiperheille. Siksi palveluja ei ole esitelty tarkemmin tässä ohjelmassa. Kyseinen opas löytyy Inarin kunnan kotisivuilta osoitteesta: <http://www.inari.fi/fi/palvelut/sosiaali-ja-terveyspalvelut.html> kohdasta ”Lapsiperheiden palvelut Inarin kunnassa”. Palveluopasta on mahdollista saada myös äitiys- ja lastenneuvoloista sekä sosiaalitoimistosta. Palveluopas päivitetään säännöllisesti tarpeen mukaan.

Nyt valmistunut lasten ja nuorten hyvinvointiohjelma vuosille 2017–2020 viedään ensin käsiteltäväksi lautakuntiin ja kunnanhallitukseen, jonka jälkeen se menee kunnanvaltuuston hyväksyttäväksi. Valtuustokäsittelyn jälkeen hyvinvointiohjelmasta tiedotetaan mediaa.

Lasten ja nuorten hyvinvointiohjelma pyritään saamaan mahdollisimman laajasti Inarin kunnan lapsiperheiden ja eri toimialojen tietoisuuteen. Ohjelma on nähtävissä kunnan www-sivuilla ja siitä tiedotetaan kunnan henkilöstöä. Ohjelma käydään läpi vanhempainilloissa ja on saatavilla lapsiperheiden palvelupisteissä.

## 7.1 Hyvinvointiohjelman arviointi

Lain mukaan kunnanvaltuuston pitää määritellä valtuustokausittain omat linjauksensa koskien lasten ja nuorten hyvinvointia. Yksi työkalu hyvinvoinnin arviointiin on tämä Lasten ja nuorten hyvinvointiohjelma. Arvioinnissa on tärkeää huomioida taloudellisen ja hyvinvoinnin lisääntymisen myötä myös työntekijöiden jaksamisen ja työn mielekkäänä kokemisen näkökulma.

Ensimmäisen Inarin kunnassa laaditun hyvinvointiohjelman painopistealue oli lasten ja nuorten terveystottumuksissa, jossa haluttiin suunnata katset ravintoon, uneen ja liikuntaan. Hyvinvointiohjelmassa päätettiin panostaa lasten ja nuorten harrastustoimintaan ja tukea heidän hyvinvointiaan esimerkiksi liikunnan kautta. Inarin kunta tarjoaa lapsille ja nuorille monia ilmaisia liikkumismahdollisuuksia kuten liikunnanohjaajan vetämiä jumppapahetkiä varhaiskasvatuksessa sekä luistelukoulua alle kouluikäisille lapsille sekä ohjattua välituntiliikuntaa koululaisille.

Ensimmäisen hyvinvointiohjelman tavoitteena oli vakiinnuttaa nuorisotyö myös Inarin kirkonkylälle. Sinne valmistuikin uudenaikainen nuorisotila Vintti keväällä 2011 ja osa-aikainen nuorisotyöntekijä aloitti työnsä kirkonkylällä. Viime hyvinvointiohjelmaa laadittaessa pohdittiin, kuinka mahdolliset lisäresurssit kohdentuvat tarkoituksenmukaisella tavalla siten, että tarjottavia palveluita alkaisivat käyttää juuri ne, joilla on riski syrjäytyä tai muuten voida huonosti. Sama huolenaihe on voimassa edelleen. Koulu- ja nuorisotyössä on tärkeää tunnistaa syrjäytymisvaarassa olevat nuoret ja saattaa heidät osallisiksi ja aktiivisemmiksi.

Viime ohjelmaa laadittaessa pohdittiin lasten ja nuorten hyvinvointia uhkaavien riskitekijöiden tunnistamista mahdollisimman varhaisessa vaiheessa. Tämä pohdinta on tuottanut tulosta, sillä kunnan työntekijöitä on viime vuosien aikana koulutettu suunnitelmallisesti Lapset puheeksi -menetelmän osaajiksi ja samalla on löytynyt luonteva tapa tehdä myös monialaista yhteistyötä.

Lastensuojelun kehittämistyöryhmä pitää tärkeänä lasten ja nuorten hyvinvointiohjelman asettamien tavoitteiden seurantaa, jotta tavoitteet eivät jää vain yksittäisten työntekijöiden ja päättäjien



harteille. Työryhmä päätti, että jatkossa hyvinvointiohjelmaa ja sen asettamia tavoitteita tarkastellaan yhteisessä tapaamisessa joka kevät. Näin saadaan varmistettua paremmin tavoitteiden toteutuminen ja sitoutettua työryhmää määrääjain asetettuihin tavoitteisiin.

## 7.2 Hyvinvoinnin mittaaminen

Joitakin hyvinvointiin liittyviä asioita ja ilmiöitä on hankala tai jopa mahdotonta mitata. On huomattava, että monet asiat vaikuttavat lasten ja nuorten hyvinvointiin. Kuinka esimerkiksi kunnan kaavoitus- ja liikennejärjestelyt vaikuttavat lasten ja nuorten hyvinvoinnin kokemukseen ja mikä vaikutus on asuntojen sekä koulu- ja päiväkotirakennusten terveellisyydellä? Millaiset vaikutukset hyvinvointiin on pohjoisen Suomen koulutuspalvelujen ja TE-toimistojen palvelujen heikentymisellä? Sen lisäksi, että hyvinvointiin vaikuttavat monet eri asiat, hyvinvointia myös mitataan hyvin erilaisilla mittareilla ja tasoilla. On tärkeää tunnistaa ja todeta se tosiasia, että hyvinvointi on jokaisen ihmisen subjektiivinen kokemus ja se voi tarkoittaa hyvin erilaisia asioita eri ihmisille.

## 8 TOIMENPIDE-EHDOTUKSET

### 8.1 Hyvinvointityön yhteiset päätavoitteet

Lasten ja nuorten hyvinvointiohjelmassa vuosina 2017–2020 on määritelty yhteisiksi päätavoitteiksi:

- Resurssien kohdentaminen ja lisääminen ennaltaehkäisevään työhön
- Yhteistyömallien kehittäminen – päällekkäisen työn välttäminen
- Tehokas palveluista tiedottaminen

Ennaltaehkäisevään työhön panostaminen on yksi lasten ja nuorten hyvinvointiohjelman päätavoitteista. Jotta tavoite on mahdollista saavuttaa, tulee lasten ja nuorten kanssa työskentelevien työntekijöiden kehittää jatkuvasti yhteistyötä muiden toimijoiden kanssa. Toimivalla ja organisaatioiden rajat rikkovalla yhteistyöllä lasten ja nuorten ongelmatilanteet tunnistetaan mahdollisimman varhaisessa vaiheessa, jolloin niitä lähdetään yhdessä selvittämään ja etsimään niihin sopivia ratkaisuja. Ennaltaehkäisevästä näkökulmasta katsottuna on tärkeää, että eri toimijat tunnistavat toistensa erityisosaamisen ja osaavat hyödyntää sitä asiakastyössään, jotta ongelmiin voidaan tarttua varhaisessa vaiheessa ja näin ennaltaehkäistä ongelmien kehittyminen tai uusien ongelmien syntyminen. Tavoitteena on, että Inarin kunnassa saadaan vakiinnutettua eri organisaatioiden välistä työparityöskentelyä. Tämä vaatii tutustumista kunnan muihin työntekijöihin

ja heidän työnkuvaansa, yhteistyöpalavereita ja suunnitelmallista toimintaa yhteistyön lisäämiseksi. Sosiaalityössä on asetettu tavoitteeksi, että vuosien 2016–2017 aikana työntekijät kiertävät sosiaali- ja terveydenhuollon sekä sivistystoimen palavereissa kertomassa sosiaalityön tehtävänkuvasta ja uusista työmuodoista.

Ennaltaehkäisevä näkökulma tulisi ottaa osaksi lasten ja nuorten kanssa työskentelevien arkea. Tämä vaatii ammattilaisilta varhaisempaa ongelmatilanteiden ja omien havaintojen puheeksi ottoa niin lasten kuin vanhempienkin kanssa ja matalampaa kynnystä ottaa yhteyttä muihin ammattilaisiin. Tätä varten Inarin kunnassa on koulutettu henkilöstöä Lapset puheeksi -työmenetelmän käyttöön. Varhaisen puuttumisen ja eri toimijoiden yhteistyön kannalta tärkeänä on koettu myös lapset puheeksi -työmenetelmän juurruttaminen työntekijöiden käytännön työhön. Kun samaa menetelmää ja tekniikkaa käyttävät eri toimialojen työntekijät, saadaan samoja tietoja eri näkökulmista. Tämä on nähtävä hyödyksi myös yhteistyölle. Työmenetelmä on saatava paremmin käyttöön ja siihen on järjestettävä niin jatkokoulutusta kuin kouluttajakoulutusta, jotta menetelmän käytölle olisi jatkumoa. Toimiva lapsi ja perhe -työmuodolle on saatava toimiva ohjausryhmä, joka seuraa menetelmän käyttöönoton vaikutuksia. Tällaisena ohjausryhmänä voi toimia Lasuke. Uusien työntekijöiden kouluttaminen työmuodon käyttöön ei toteudu tällä hetkellä, joka heikentää sen juurtumista osaksi työntekijöiden perustyötä.

Lastensuojelun kehittämistyöryhmän esitys resurssien lisäämisestä ennaltaehkäisevään työhön koskee lapsiperheiden perhetyötä. Perhetyön resurssin lisääminen kohdentuisi selkeästi ennaltaehkäiseviin palveluihin ja mahdollistaisi perhetyön tarjoamisen ilman lastensuojelun avohuollon asiakkuutta. Tällä hetkellä perhetyön resurssi kohdentuu kokonaan korjaavaan työhön lastensuojelussa ja sitä myös ostetaan yksityisiltä palveluntuottajilta.

Lasten ja nuorten hyvinvointiohjelmaa laatinut työryhmä on asettanut yhdeksi tavoitteekseen tehokkaamman palveluista tiedottamisen eri kohderyhmille. Tiedottamisessa on pohdittava uusia menetelmiä, jotta mahdollisimman monet perheet ja yhteistyökumppanit saisivat tehokkaasti saman tiedon. Esimerkiksi paikallislehteä tulisi hyödyntää enemmän ja palveluista tulisi kirjoittaa artikkeleita. Myös sosiaalisen median käyttöä tiedottamisen välineenä tulisi hyödyntää tehokkaammin. Lähtökohtana tehokkaalle tiedottamiselle on kuitenkin se, että kunnan oma henkilöstö on tietoinen kunnan tarjoamista muista palveluista ja tuntee niiden tarjoajat. Näin asiakkaita pystytään ohjaamaan tehokkaasti oikeiden palveluiden piiriin. Palveluita on tarjottava ja niihin on ohjattava asiakkaita, vaikka tiedettäisiin lähtökohtaisesti jonotusaikojen olevan pitkiä. Asiakkaiden ohjaamisella palveluiden piiriin ja palveluista tiedottamisella saadaan asiakkaiden todellinen palvelutarve esiin. Palveluohjausta on tehostettava kaikilla toimialoilla.

Lasten ja nuorten kanssa työskenneltäessä korostuvat työntekijän tuttuus ja luottamuksellisuus. Lasten ja nuorten hyvinvointityöryhmä on pohtinut sitä, miten taata lapsille ja nuorille pysyvyyttä työntekijöiden osalta, jotta pitkäjänteistä ja luottamuksellista asiakastyötä pystytään toteuttamaan. Lasten ja nuorten hyvinvointiohjelmassa on haluttu kiinnittää huomiota myös lasten ja nuorten kanssa työskentelevien sitouttamiseen. Työryhmä haluaa kiinnittää huomioita uusien työntekijöiden riittävään perehdyttämiseen ja työnohjaukseen. Työnohjausta ja jatkuvaa koulutusta tarvitaan myös pitkään työskennelleille ammattilaisille.

## 8.2 Varhaiskasvatus

Kasvatuskumppanuuden vahvistaminen lasten vanhempien kanssa ja yhteistyön kehittäminen on ensiarvoisen tärkeää, jotta lasten hyvinvointia uhkaavat tekijät voidaan tunnistaa mahdollisimman varhaisessa vaiheessa. Moniammatillinen hyvä yhteistyö sekä lapsen edun mukainen yhteistoiminta takaavat lapselle riittävän kasvun ja kehityksen tuen. Yhteisessä tavoitteellisessa toiminnassa hyödynnetään jokaisen työntekijän osaaminen ja ammattitaito parhaalla mahdollisella tavalla. Asioiden puheeksi ottamista Lapset puheeksi -keskustelujen kautta vahvistetaan entisestään niin että keskustelut ovat luonnollinen osa varhaiskasvatuksen arkea. Tavoitteena on laajentaa Lapset puheeksi- menetelmän käyttöönottoa myös ryhmäperhepäiväkoteihin sekä perhepäivähoitoon.

## 8.3 Nuorisotyö

Nuorisotyössä noudatetaan laaja-alaisen yhteistyön periaatetta. Nuoret muuttavat peruskoulun/lukion jälkeen pääosin muille paikkakunnille jatko-opintoihin. Niinpä nuorisotyön keskeinen tavoite yksilötasolla on edistää nuoren itsetunnon vahvistumista. Kaikessa nuorisotyössä painotetaan toimenpiteitä, jotka tapahtuvat riittävän varhain (ennaltaehkäisevä työote). Etsivä nuorisotyö ja soveltuvin osin tilatoiminta toimivat myös erityistä tukea tarvitsevien nuorten parissa.

Lastensuojelun kehittämistyöryhmä ja Nuorisovaltuusto esittävät, että Pohjois-Inarissa työskentelevän nuoriso-ohjaajan toimi on vakinaistettava. Etsivän työn rooli ja mahdollisuudet on selvitettävä.

Nuorten työpajatoiminnan (viestintäpaja) kehittämistä varten on laadittu kehittämissuunnitelma vuosille 2017 – 2019, jossa esitetään mm yhden etsivän nuorisotyöntekijän toimen vakinaistamista ja ohjaamomaista toimintamallia. Viestintäpajan kehittämissuunnitelma on parhaillaan erikseen lausuntokierroksella.

## 8.4 Nuorisovaltuusto

Nuorisovaltuusto työskentelee inarilaisten nuorten hyvinvoinnin puolesta sekä nuorten äänitorvena. Siihen valitaan kunnan kouluilta sekä Saamelaisalueen Koulutuskeskuksesta yhteensä 12 jäsentä sekä varajäseniä. NuValla on edustajat sivistyslautakunnassa, nuorisotakuutyöryhmässä ja lastensuojelun kehittämistyöryhmässä sekä Selvä Peli -työryhmässä.

NuVan keskeisin paikallisen vaikuttamisen väline on joka toinen vuosi laadittava kärkihankelista. Listan pohjajideoihin pääsee vaikuttamaan periaatteessa jokainen kouluikäinen sekä paikkakunnalla opiskeleva nuori.

NuVan vuosien 2017–2019 kärkihankkeet (esitelty kunnanvaltuustolle 26.5.2016):

1. Palveluiden turvaaminen (nuorisotyön turvaaminen – kesätyörahoituksen varmistaminen 2017 eteenpäin – terveyspalveluiden saatavuuden varmistaminen)
2. Harraste- ja vapaa-ajantoimintojen turvaaminen (urheilupaikkojen kunnossapito – kunnan alueen harrastusmahdollisuuksien informointi yhdessä paikassa)

Lisäksi NuVa on todennut, että nuorten kokema tilanne kunnassa on hyvä ja toivoo, ettei otetta tässä mielessä päästetä lipeämään. Hyvinvointi koostuu toimivista terveyspalveluista, harrastusmahdollisuuksista, kohtuuhintaisesta ensiasunnosta sekä koulutus- ja työllistymismahdollisuuksista. NuVa yhtyy tutkija Tomi Kiilakosken Barentsin nuorisotutkimuksen (2016) loppuyhteenvetoon: hyvät palvelut ja elinvoimainen Inari on houkutteleva vaihtoehto paluumuuttajille.

Kärkihankelistan toteutuminen tarkistetaan ja uusi kärkihankelista vuosille 2019 – 21 kootaan keväällä 2018.

## 8.5 Lastensuojelun sosiaalityö

Tällä hetkellä käytettävissä on kaksi vakituista lastensuojeluun perehtynyttä sosiaalityöntekijää ja yksi määräaikainen (vuoden 2017 loppuun saakka) sosiaalityöntekijä. Lisäksi lapsiperheitä palvelee yksi perhetyöntekijä. Lastensuojeluun varattavista voimavaroista olennaisinta on toisen perhetyöntekijän saaminen joko lastensuojeluun tai avohuoltoon, jotta voidaan painottaa paremmin ennalta ehkäisevää lastensuojelutyötä.

Lastensuojelun sijoitustilanteissa on valtakunnallisena suuntauksena ollut siirtyminen laitoshoidosta sijaisperhehoitoon. Sosiaalityössä sijaisperhehoito on tällä hetkellä ensisijainen vaihtoehto niissä tilanteissa, joissa lapsi joudutaan sijoittamaan oman kodin ulkopuolelle. Inarin kunnassa on

järjestetty syksyllä 2014 sijais- ja tukiperheille tarkoitettua PRIDE-valmennusta, mutta edelleen on tarvetta saada uusia perheitä mukaan toimintaan. Seuraava tuki- ja sijaisperheiden valmennus on suunniteltu toteutettavaksi vuoden 2017 aikana. Jotta uusia sijais- ja tukiperheitä saataisiin matalalla kynnyksellä, ollaan suunnittelussa ja rekrytoinnissa siirtymässä sekä jatkuvan haun että koulutuksen malleihin. Sijais- ja tukiperheille suunnatun vertaistukitoiminnan tärkeys on tunnistettu ja vertaistukea tarjotaan heille aktiivisesti.



Lastensuojelun Kehittämisyöryhmä  
Kunnanhallitus ja -valtuusto

20.1.2016

Asia:

### **LAUSUNTO LIITTYEN INARIN KUNNAN LASTEN JA NUORTEN HYVINVOINTISUUNNITELMAAN**

Inarin NuVa on osallistunut suunnitelman laadintaan. Se pitää hyvänä sitä, että suunnitelma ylipäänsä laaditaan ja sitä, että NuValle on annettu mahdollisuus osallistua suunnitteluun ja antaa siihen liittyvä lausunto.

Nuorisovaltuusto haluaa kiinnittää huomiota seuraaviin suunnitelmaesitykseen sisältyviin kohtiin.

#### **1.**

##### **Nuorisotyön turvaaminen:**

Nuorisovaltuuston tavoitteisiin on kuulunut ja kuuluu toisen nuorisiohjaajan toimen vakinaistaminen. Asia on edelleen ajankohtainen.

#### **2.**

##### **Kesätyörahojen turvaaminen jatkossa:**

Nuorille tärkeiden kesätöiden rahoituksen jatkuvuus taattava vuodesta 2017 eteenpäin.

#### **3.**

##### **Nuoriin liittyvien terveyspalvelujen tulevaisuus:**

Kunnan mielenterveyspalveluiden saatavuus on taattava riittävällä henkilömäärällä, jotta aikojen ja avun saaminen ei kestäisi liian kauan.

NuVa toteaa, että em. asioiden turvaaminen/toteuttaminen on hyvin tärkeää. Lisäksi NuVa muistuttaa päätöksentekijöitä siitä, että nämä asiat ovat jo aiemmin olleet esillä ja sisältyneet NuVan jo laatimiin kärkihankelistoihin (2009 – 11, 2012 – 15 ja 2014 – 16).

**Nuorisovaltuusto toteaa myös, että hyvin ja monipuolisesti järjestetyt perheisiin, lapsiin ja nuoriin kohdistuvat peruspalvelut ehkäisevät tehokkaasti tulevaisuudessa mahdollisia ongelmia.**

INARIN NUORISOVALTUUSTO

Maria Peltonen  
puheenjohtaja

Eemeli Kokkonen  
varapuheenjohtaja

Jouni Lappalainen  
sihteeri