

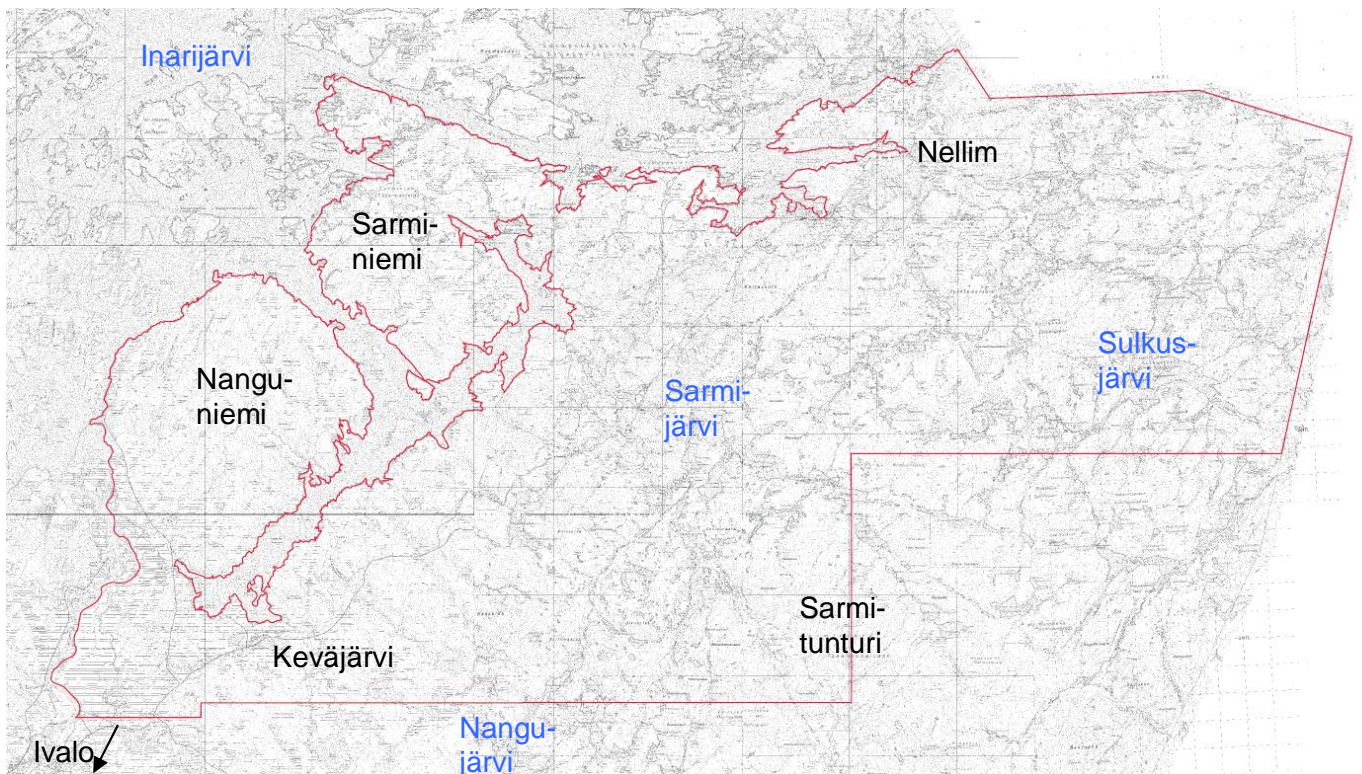
INARIN KUNTA

IVALON ALUEEN YLEISKAAVA, OSA-ALUEET 1, 2 JA 3

OSALLISTUMIS- JA ARVIONTISUUNNITELMA

Suunnitelman nimi ja suunnittelualue

Suunnitelman nimi on IVALON ALUEEN YLEISKAAVA; OSA-ALUEET 1, 2 JA 3. Suunnittelualue alkaa noin 3 km Ivalon keskustajamasta pohjoiseen ja kattaa 716 km² suuruisen alueen (Rovaniemen hallinto-oikeuden syksyllä 2011 kumoamat Ivalon alueen yleiskaavan karttalehdet 1-3). Hankealue rajautuu etelässä Ivalon alueen yleiskaavaan (osa-alueet 4-10), idässä valtakunnan raajaan, pohjoisessa Paatsjokeen/Paatsvuonoon sekä Inarijärveen, lännessä Ivalojokeen. Inarijärven tai Ivalojoen saaret eivät kuulu kaava-alueeseen.



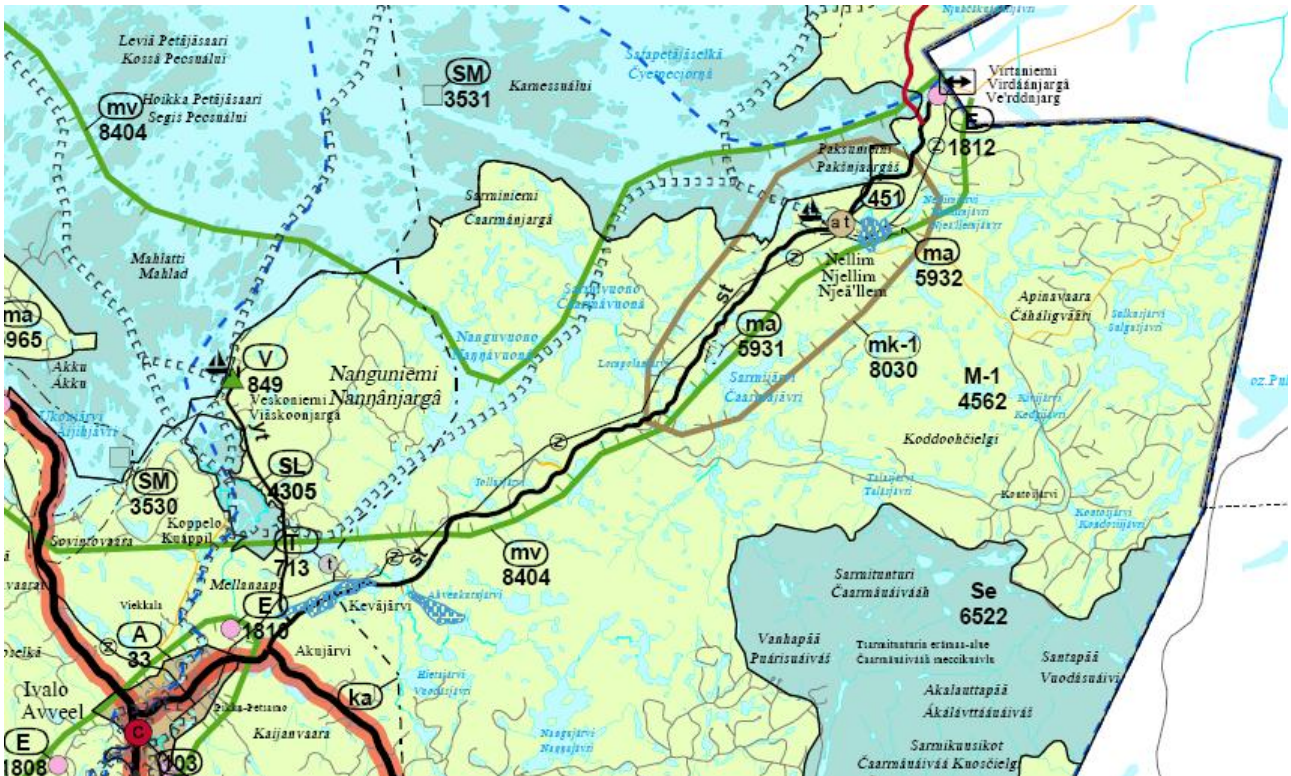
Kuva 1. Suunnittelualueen sijainti ja rajaus (ei mittakaavassa).

Suunnittelutehtävän määrittely ja tavoitteet

Rovaniemen hallinto-oikeus on kumonnut Inarin kunnanvaltuuston 16.9.2010 hyväksymän Ivalon alueen yleiskaavan karttalehdet 1-3. Inarin kunnanhallitus on päättänyt 5.3.2012 pitämässään kokouksessa (§ 86) uuden Ivalon alueen yleiskaavan laatimisesta kyseisille osa-alueille 1, 2 ja 3. Oikeusvaikutteista yleiskaavaa on tarkoitus käyttää Maankäyttö- ja rakennuslain (MRL) 72 §:n mukaisesti rantarakentamisen perusteena.

Suunnittelun lähtökohdat, tehdyt selvitykset ja aiemmat suunnitelmat sekä tehtävät selvitykset

Yleiskaavan laatimista ohjaavat maakuntakaava ja valtakunnalliset alueidenkäyttötavoitteet. Valtioneuvoston päätös tarkistetuista valtakunnallisista alueidenkäyttötavoitteista on tullut voimaan 1.3.2009. Suunnittelualue kuuluu Lapin liiton Pohjois-Lapin maakuntakaava-alueeseen, jolla on voimassa valtioneuvoston 27.12.2007 vahvistama maakuntakaava.



Kuva 2. Ote maakuntakaavasta (ei mittakaavassa).

Maakuntakaavassa valtaosa suunnittelualueesta on M-1-aluetta eli metsätalous- ja pronhoitovaltaista aluetta. Kaakkoisosassa on Tsarmitunturin erämaa-alue (Se 6522). Nellimin kylä on osoitettu keskuskyläksi (at 451). Koko alue on saamelaiden kotiseutualue (sa) sekä Nanguniemeä ja Ivalojoen suistoaluetta lukuun ottamatta kolta-alue (ka). Nellimiin ja Veskoniemeen on osoitettu venesatama. Virtaniemessä on rajanylityspaikka ja erityisalue (E). Sarminiemessä ja Paksuvuonossa Inarijärven ranta-alueet kuuluvat sekä rantojensuojeluohjelmaan (-rs) että Natura 2000-verkostoon, ja ne on kaavassa osoitettu luonnonsuojelualueena (SL). SL-alueena on myös Ivalojoenkisuun soidensuojeluohjelma-alue. Kevjärvellä ja Nellimissä on tärkeitä tai vedenhankintaan soveltuvia pohjavesialueita (sininen ruudukko). Sarmijärven luoteisosassa ja Nellimissä on kulttuurirympäristön tai maiseman vaalimisen kannalta tärkeitä alueita (-ma). Veskoniemeen on osoitettu virkistyskohde (vihreä kolmio). Nellimistä länttä kohden kulkee matkailun vetovoima-alue, matkailun ja virkistyskehittämisen kohdealue (-mv 8404). Sarmijärveltä Nellimiin ulottuu maaseudun kehittämisen kohdealue, jolla korostuu saamelaiskulttuuri (-mk-1). Kevjärvien saha-alue on osoitettu teollisuus- ja varastoalueena (-t). Suunnittelualueen päätienä toimii seututie Ivalosta Virtaniemeen. Tielinjausta mukailee sähkölinja (z). Ivalojokisuulta kulkee Nangu- ja Sarmivuonoja pitkin moottorikelkkareitti edelleen Inarijärvelle ja Nellimiin.

Inarijärven ranta-vyöhykkeellä on voimassa Inarijärven yleiskaava (vahvistettu 1.3.1996). Yleiskaavassa osoitetut rakentamattomat rantarakennuspaikat osoitetaan tässä kaavassa.

Suunnittelualueella on voimassa seuraavat ranta-asetukset: Nellimvuonon Vuopaja (5.11.2003), Nellimön (5.11.2003), Peura-vuono (4.9.1995), Nanguniemi (6.5.1981, 6.2.1985 ja 27.2.1986), Mielgnjarga (21.8.1995) sekä Sulkusjärven (15.6.1990) ranta-asetukset. Tekeillä olevalla yleiskaavalla ei muuteta oikeusvaikutteisten asemakaava-alueiden aluevarauksia.

Inarissa on voimassa valtuuston 12.6.2008 hyväksymä rakennusjärjestys, joka on tullut voimaan 22.7.2008.

Osayleiskaavoituksen yhteydessä suunnittelualueelta laaditaan seuraavat selvitykset:

- Natura-arviointi (Inarijärven Natura-alue)
- Arviointi yleiskaavan vaikutuksista Inarijärven rantojensuojeluohjelma-alueeseen
- Tarkentava luontoselvitys Nellimissä, Nanguniemessä ja Sarmilompolossa
- Tarkentava maisema- ja kulttuuriympäristöselvitys Nellimissä ja Nanguniemessä

Täydennettävät selvitykset

- Ivalon alueen yleiskaavan kantatilaselvitys, Pöyry Finland Oy 2010

Olemassa olevat selvitykset, suunnitelmat ja lausunnot:

- Ivalon alueen yleiskaavan taustaselvitykset ja kaavamateriaali 2006-2010
- Täydentävä arkeologinen inventointi 2012
- Lapin liitto, Lapin maakuntasuunnitelma 2030, Maakuntaohjelma 2011-2014 ja sen toteuttamissuunnitelma
- Metsähallitus, Tsarmitunturin erämaa-alueen hoito- ja käyttösuunnitelma 2010-2025
- Ympäristöhallinnon aineistot
- Inarin kunnan talous- ja toimintasuunnitelma 2011-2013
- Inarin ja Utsjoen kuntien turvallisuussuunnitelma
- Inarin kunnan kaavoituskatsaus 2012
- Inarin kunnan elinkeinopoliittinen ohjelma 2010-2012
- Inarin kunnan kansainvälistymisohjelma 2010-2012
- Muut kunnan strategiat

Vaikutusalue

Vaikutusalueeseen kuuluu suunnittelualue sekä Inarijärven kaakkoisosaa.

Osalliset

Asukkaat, maanomistajat ja muut osalliset

- Kunnan asukkaat
- Vaikutusalueen loma-asukkaat
- Vaikutusalueen maanomistajat
- Muut osalliset ja osalliseksi ilmoittautuvat

Yritykset ja yhteisöt

- Ivalon paliskunta
- Paliskuntain yhdistys ry
- Saamelaiskäräjät
- Kolttien kyläkokous/Kolttaneuvosto
- Inarin Kalastusalue
- Lapin metsäkeskus
- Ylä-Lapin Metsänhoitoyhdistys ry
- Inarin luonnonystävät ry
- Tunturiverkko Oy
- Inarin Yrittäjät ry

- Muut mahdolliset yritykset ja yhteisöt

Viranomaiset

- Lapin liitto
- Lapin elinkeino-, liikenne- ja ympäristökeskus
- Museovirasto
- Metsähallitus, luontopalvelut
- Saamelaismuseum Siida
- Lapin rajavartiosto
- Inarin kunnan rakennusvalvonta
- Inarin kunnan ympäristöyksikkö

Viranomaisyhteistyö

MRL:n 66 §:n 2 momentissa tarkoitettu viranomaisneuvottelu järjestetään MRA:n 18 §:n mukaisesti kaavoituksen aloitusvaiheessa sekä sen jälkeen, kun kaavaehdotus on ollut julkisesti nähtävillä ja sitä koskevat mielipiteet ja lausunnot on saatu. Luonnosvaiheessa järjestetään tarvittaessa työneuvotteluita ja pyydetään viranomaisten mielipiteet lausuntomenettelyä käyttäen.

Kunnanhallitus pyytää yleiskaavasta lausunnot seuraavilta viranomaisilta ja yhteisöiltä:

1. Lapin liitto
2. Lapin elinkeino-, liikenne- ja ympäristökeskus
3. Museovirasto
4. Saamelaismuseum Siida
5. Kolttien kyläkokous/kolttaneuvosto
6. Inarin kunnan rakennusvalvonta
7. Inarin kunnan ympäristöyksikkö
8. Ivalon paliskunta
9. Paliskuntain yhdistys ry
10. Saamelaiskäräjät
11. Inarin Luonnonystävät ry

Selvitettävät vaikutukset ja vaikutusten arvioinnin menetelmät

Vaikutusten arvioinnin pohjana käytetään tehtyjä selvityksiä ja asiantuntijoiden sekä osallisiksi määriteltujen kannanottoja. Arvioitavia vaikutuksia ovat vaikutukset maisemaan, luontoon ja kulttuuriympäristöön sekä vaikutukset yhdyskunnan rakenteeseen ja toimintoihin, yhdyskuntatalouteen ja sosiaalisiin oloihin.

Kaavoituksen kulku, osallistuminen, tiedottaminen, aikataulut ja päätöksenteko

Tiedottaminen

Kaavoituksen vireille tulosta ja osallistumis- ja arviointisuunnitelman sekä kaavan ja siihen liittyvän suunnittelumateriaalin nähtävilläolosta tiedotetaan kunnan ilmoitustaululla, nettisivuilla osoitteessa www.inari.fi sekä Inarilainen-lehdessä jäljempänä olevan aikataulun mukaisesti. Ulkopaikkakuntalaisille tiedotetaan kaavoituksen vireilletulosta ja kaavaehdotuksen nähtävilläolosta kirjeitse.

Kaavoitusprosessiin mahdollisesti myöhemmin tulleista oleellisista muutoksista tiedotetaan vastaavasti.

Osallistuminen

Kaavoituksen kuluessa osallisilla on tilaisuus mielipiteen esittämiseen mm. osallistumis- ja arviointisuunnitelman, kaavaluonnoksen ja kaavaehdotuksen nähtävillä olon aikana. Huomautuksia ja mielipiteitä yleiskaavaa koskevissa asioissa voi jättää Inarin kunnanhallitukselle.

Vuorovaikutuksen järjestäminen tapahtuu Inarin kunnan toimesta. Kaavan laatiminen tapahtuu konsulttityönä Pöyry Finland Oy:n Oulun ja Seinäjoen toimistoissa.

	Osallistuminen	Tiedottaminen	Ajankohta
Viranomaisneuvottelu/Työneuvottelu	Mielipiteet		kesäkuu 2012
Osallistumis- ja arviointisuunnitelmasta tiedotetaan ja se on nähtävillä Inarin kunnassa	OAS riittävyyden arviointi Mielipiteet	Kuulutus Paikallislehti	toukokuu 2012
Vastaanotto / maanomistajien kuuleminen	Mielipiteet	- ” -	kesäkuu 2012
Osayleiskaavaluonnos ja siihen liit- tyvä materiaali on nähtävänä	Lausunnot tarvittaessa Mahdollisuus mielipiteen esittämiseen/Muutosesitys	Kuulutus Paikallislehti	tammi-helmikuu 2015
Yleisötilaisuus	Mielipiteet	- ” -	tammi-helmikuu 2015
Kunnanhallitus käsittelee luonnok- sesta saatuja lausuntoja ja mielipi- teitä			helmikuu 2015
Yleiskaavaehdotus on 30 päivää vi- rallisesti nähtävillä	Lausunnot Mahdollisuus muistutuk- seen/ Muutosesitys	Kuulutus Paikallislehti	elo-syyskuu 2015
Viranomaisneuvottelu (tarvittaessa)	Mielipiteet	- ” -	syyskuu 2015
Kunnanhallitus käsittelee ehdotusta ja siitä saatuja lausuntoja ja muistu- ksia			lokakuu 2015
Kunnanvaltuusto hyväksynee yleis- kaavan	Mahdollisuus valittaa hy- väksymispäätöksestä Ro- vaniemen hallinto- oikeuteen	Hyväksymis- päätöksestä kuulu- tetaan virallisesti	marraskuu 2015

Yhteystiedot

Inarin kunta Piiskuntie 2 99800 IVALO p. 040-188 7111	Tekninen johtaja Arto Leppälä p. 0400-692 363 Sähköposti: etunimi.sukunimi@inari.fi
Ramboll Finland Oy Kiviharjuntie 11 90220 OULU Ramboll Finland Oy Kampusranta 9 C 60320 SEINÄJOKI	Projektipäällikkö Elina Saine p. 050-412 3188 Toimistopäällikkö Liisa Märijärvi-Vanhanen p. 040-556 0473 sähköposti: etunimi.sukunimi@ramboll.fi

Palaute osallistumis- ja arviointisuunnitelmasta

Palautteen tästä osallistumis- ja arviointisuunnitelmasta voi osoittaa Inarin kunnanhallitukselle osallistumis- ja arviointisuunnitelman nähtävilläolon aikana. Osallistumis- ja arviointisuunnitelmaa voidaan täydentää suunnittelun kuluessa. Osallisella on mahdollisuus saattaa suunnitelman asianmukaisuus alueellisen Elinkeino-, liikenne- ja ympäristökeskuksen arvioitavaksi neuvottelumenettelyä käyttäen (MRL 64 § ja MRA 31 §).