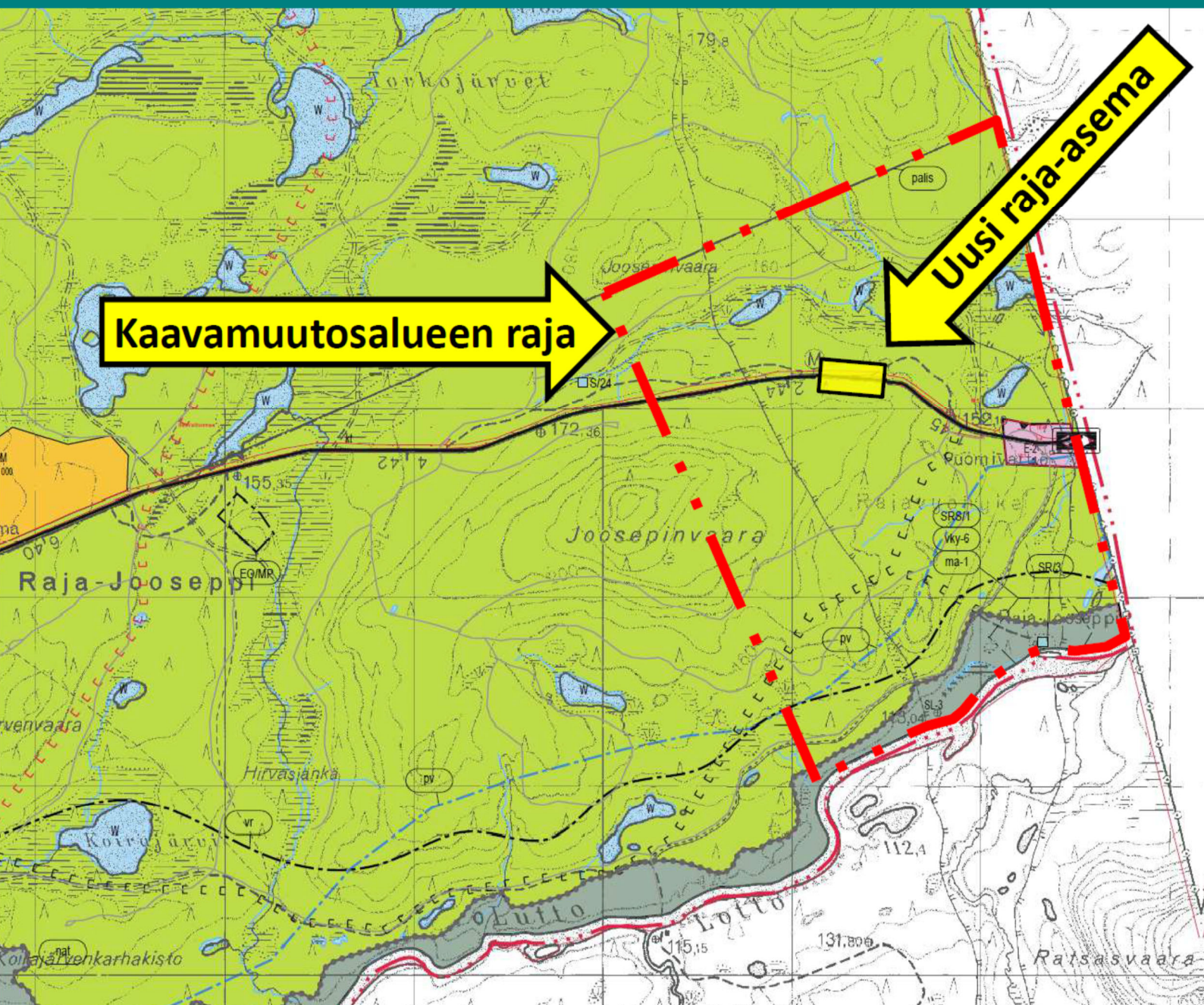


IVALON ALUEEN YLEISKAAVAN KUMOAMINEN RAJA-JOOSEPIN ALUEELLA

Osallistumis- ja arviointisuunnitelma

31.10.2018



Osallistumis- ja arviointisuunnitelman tarkoitus

Osallistumis- ja arviointisuunnitelma (OAS) laaditaan kaavoitustyön alkaessa. Siinä esitetään suunnitelma osallistumisen ja muun vuorovaikutuksen järjestämisestä sekä vaikutusten arvioinnista. OAS:n laatiminen perustuu maankäyttö- ja rakennuslakiin (MRL 63 §).

Osallistumis- ja arviointisuunnitelmaan voi tutustua koko kaavatyön ajan kunnan verkkosivuilla osoitteessa www.inari.fi >Palvelut >Tekniset palvelut >Kaavoitus ja Inarin kunnantalon teknisellä osastolla. OAS:ia voidaan tarvittaessa tarkentaa aina ehdotusvaiheeseen asti.

Perustelut kaavan kumoamiselle

Lapin elinkeino-, liikenne- ja ympäristökeskus on aloittanut tie- ja rakennussuunnitelman laatimisen kantatien 91 parantamiseksi Suomen ja Venäjän välisen Raja-Joosepin rajanylityspaikan kohdalla Inarin kunnassa.

Uusi tulli- ja rajanylityspaikka suunnitellaan nykyisestä rajanylityspaikasta noin 800 m lännen suuntaan maantien 91 varteen. Suunnitteluun kuuluu myös nykyisen raja-aseman kohdan liikennejärjestelyjen uusiminen purettavien tullirakennuksien kohdalta. Tarkastushalli säilyy nykyisellä paikallaan ja sen osalta liikennejärjestelyt säilyvät entisellään. Lisäksi hankkeeseen kuuluu korvaavan yhteyden suunnittelu UKK-puistoon.

Hankkeessa parannetaan rajanylityspaikan liikennejärjestelyt nykyaikaisiksi, toimiviksi ja turvalliseksi sekä kevyelle liikenteelle että ajoneuvoliikenteelle. (ELY)

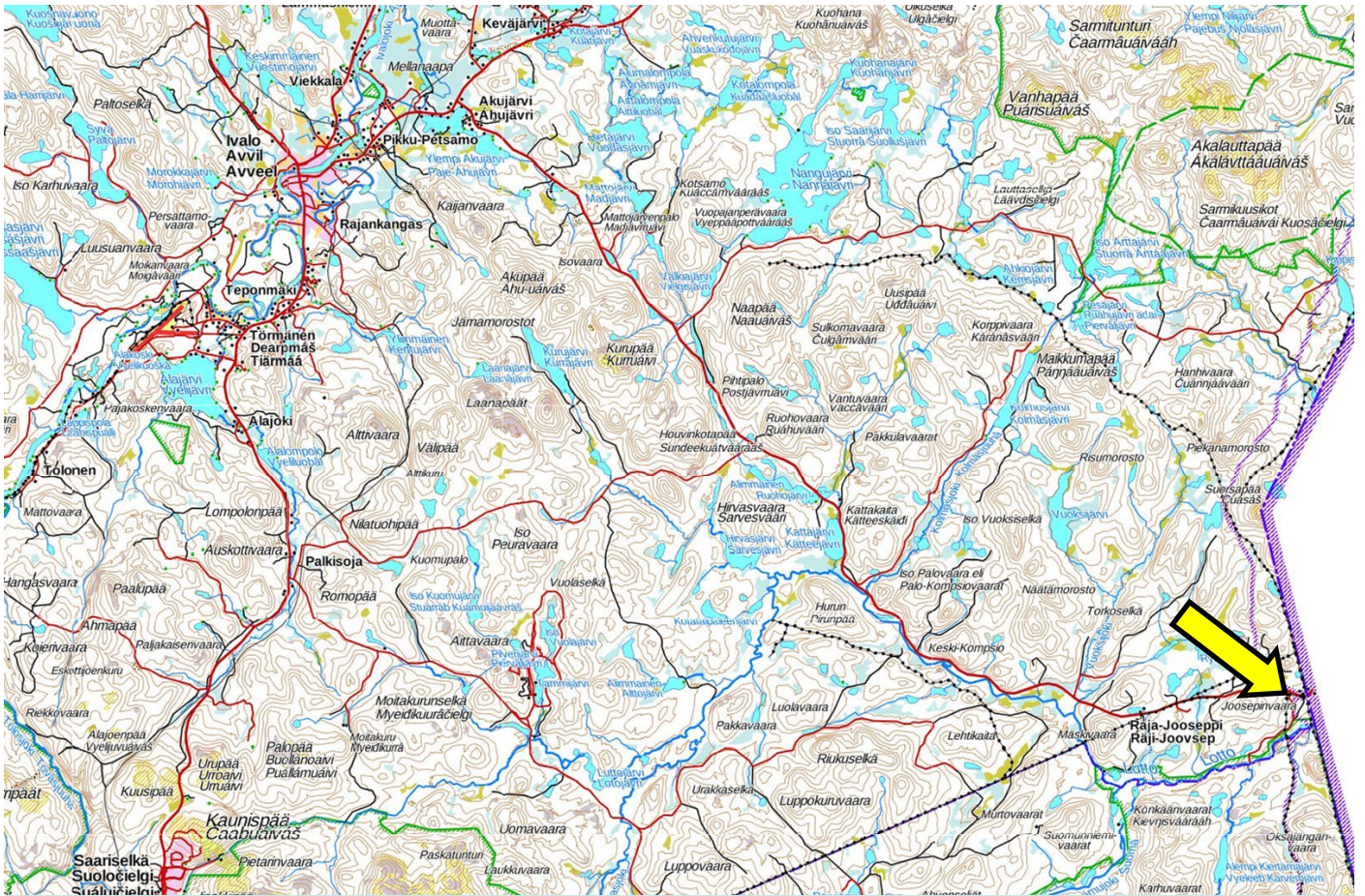
Oikeusvaikutteisessa Ivalon alueen yleiskaavassa olemassa oleva rajavartioasema on osoitettu merkinnällä E-2, Rajavartioston alue. Vireillä olevassa parantamissuunnitelmassa rajavartioaseman edellyttämät liikennealueet maantiellä 91 sijoittuvat Ivalon alueen yleiskaavassa osoitetun E-2 alueen ulkopuolelle. Voimassa olevan maantielain 17§:n 2 momentin mukaan tiesuunnitelmaa ei saa hyväksyä vastoin oikeusvaikutteista kaavaa. MRL 36 § mukaan kunnan tulee huolehtia tarpeellisesta yleiskaavan laatimisesta ja sen pitämisestä ajan tasalla. Inarin kunnanhallitus on tehnyt päätöksen Ivalon alueen yleiskaavan kumoamisesta Raja-Joosepin alueella 1.10.2018 § 242.

Vaikutusten arvionti

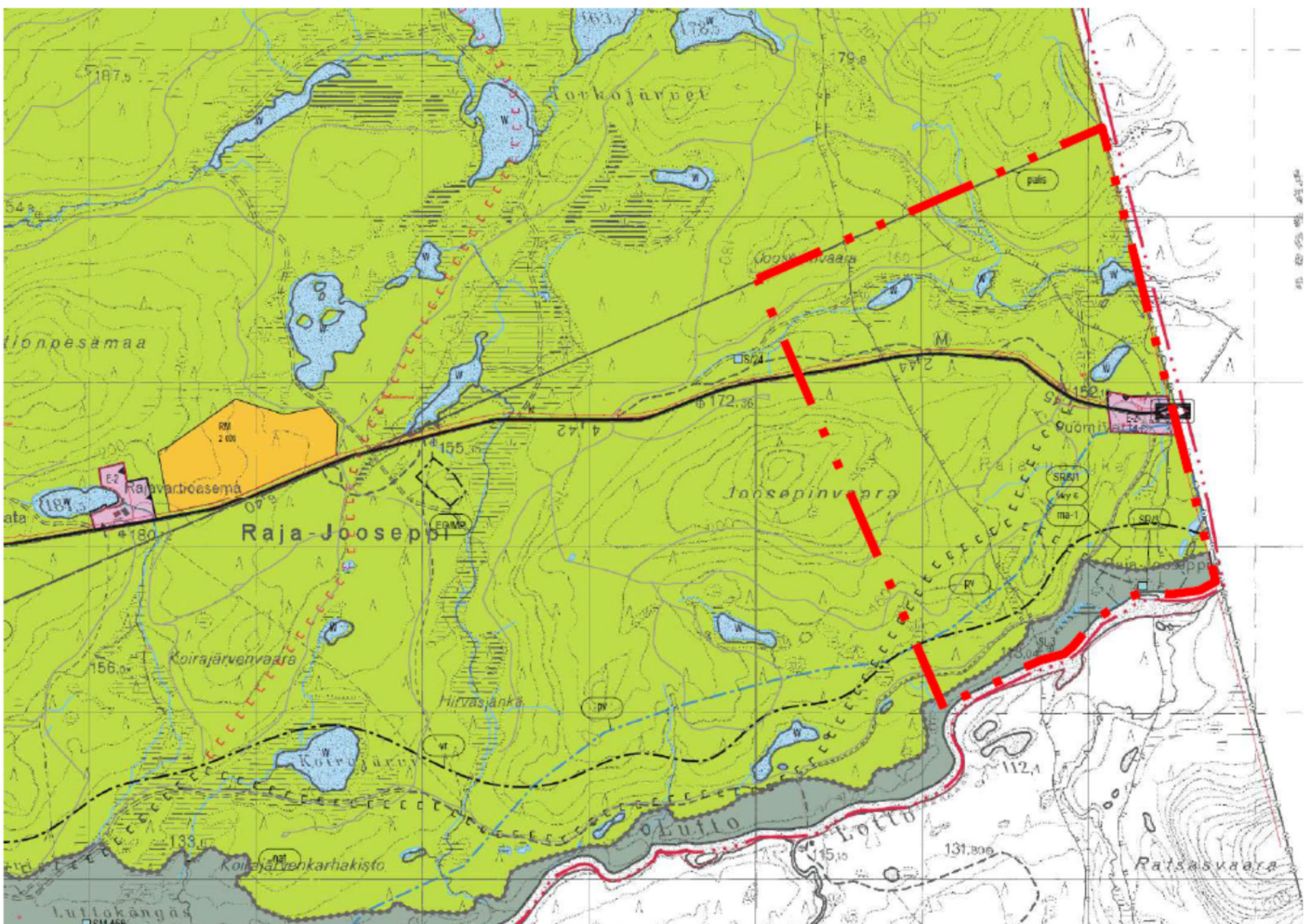
Kaavoituksen yhteydessä selvitetään kaavan toteutuksen ympäristövaikutukset maankäyttö- ja rakennuslain edellyttämällä tavalla (MRL 9 § ja MRA 1 §). Vaikutuksia arvioidaan koko kaavaprosessin ajan ja se perustuu riittävien lähtötilanteen tietojen selvittämiseen. Kaavaa laadittaessa on tarpeellisessa määrin selvittävä suunnitelman ja tarkasteltavien vaihtoehtojen toteuttamisen ympäristövaikutukset, mukaan lukien yhdyskuntataloudelliset, sosiaaliset, kulttuuriset ja muut vaikutukset. Selvitykset on tehtävä koko siltä alueelta, jolla kaavalla voidaan arvioida olevan olennaisia vaikutuksia. Arvioidut vaikutukset kuvataan kaavaselostuksessa.

Alue, jolta kaava kumotaan

Raja-Joosepin alue sijaitsee noin 38 kilomertrin päässä Ivalosta. Alueella on voimassa Ivalon alueen yleiskaavaa, jonka kunnanvaltuusto hyväksyi 16.9.2010, § 54.



Kumottavan yleiskaava-alueen sijainti



Kumottava yleiskaava-alue

Suunnittelutilanne

Valtakunnalliset alueidenkäyttötavoitteet

Uudet valtakunnalliset alueidenkäyttötavoitteet ovat tulleet voimaan 1.4.2018.

Aluidenkäyttötavoitteiden tehtävänä on:

- varmistaa valtakunnallisesti merkittävien seikkojen huomioon ottaminen maakuntien ja kuntien kaavoituksessa sekä valtion viranomaisten toiminnassa,
- auttaa saavuttamaan maankäyttö- ja rakennuslain ja alueidenkäytön suunnittelun tavoitteet, joista tärkeimmät ovat hyvä elinympäristö ja kestävä kehitys,
- toimia kaavoituksen ennakoivan ja vuorovaikutteisen viranomaistyön välineenä valtakunnallisesti merkittävässä alueidenkäytön kysymyksissä sekä edistää kansainvälisten sopimusten täytäntöönpanoa Suomessa

Maakuntakaava

Lapin liiton maakuntavaltuusto on hyväksynyt Pohjois-Lapin maakuntakaavan 19.5.2006, ja sen on valtioneuvosto on vahvistanut 27.12.2007.

Suunnittelualue on maakuntakaavassa M-1 aluetta, Metsätalous- ja poronhoitovaltaista aluetta, jota voidaan käyttää pääasiallista käyttötarkoitusta sanottavasti haittaamatta ja luonnetta muuttamatta myös muihin tarkoituksiin.

Raja-Joosepintie on osoitettu valtakunnallisesti tärkeäksi kansainväliseksi liikennekäytäväksi. Jäämeren käytävää kehitetään kansainvälisenä liikennekäytävänä, jonka maankäytön suunnittelussa tulee kiinnittää erityistä huomiota liikenteen sujuvuuteen ja turvallisuuteen, liikenteen ja matkailun palveluihin, liikenneympäristön laatuun sekä

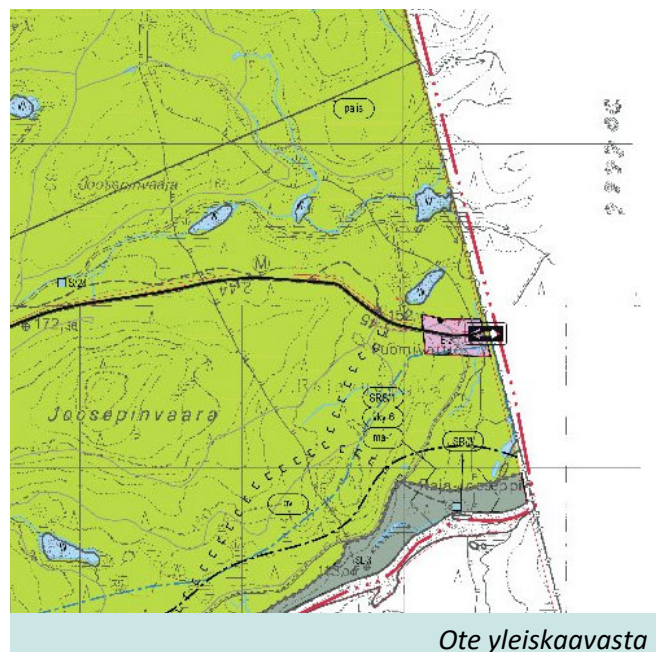
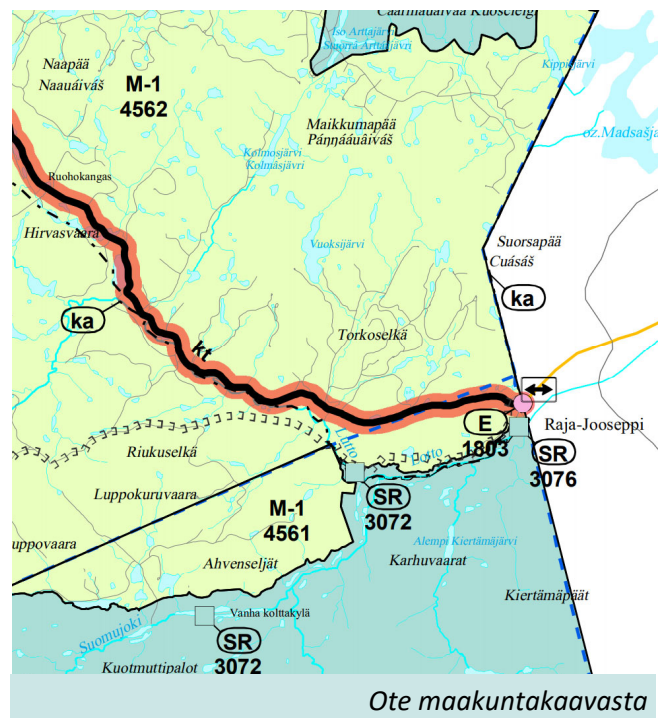
luonnon-, maiseman- ja kulttuuriympäristöarvoihin. Maankäytön suunnittelussa on otettava huomioon korkealuokkaisen maantien sekä energia- ja tietoliikennejohtojen tilavaraukset ja rajoitukset ympäröivälle maankäytölle.

Suomen ja Venäjän rajalle on osoitettu rajanylityspaikka sekä erityislauetta.

Raja-Joosepin talo on osoitettu maakuntakaavassa Rakennussuojelualuemerkinnällä SR 3076, jolla osoitetaan kirkkolain, rakennussuojelulain ja -asetuksen tai maankäyttö- ja rakennuslain nojalla suojeltuja tai suojeltavaksi tarkoitettuja alueita.

Yleiskaava

Alueella on voimassa 16.9.2010 kunnanvaltuuston hyväksymä Ivalon alueen yleiskaava. Yleiskaava tuli



lainvoimaiseksi valitusprosessin jälkeen lukuunottamatta osa-alueita 1, 2 ja 3, jotka kumottiin hallinto-oikeudessa. Kumottujen karttalehtien osalta on vireillä yleiskaava.

Inarin kunnan rakennusjärjestys

Rakennusjärjestys ohjaa ja sääntelee maankäyttö- ja rakennuslain ja -asetuksen sekä muiden rakentamista ohjaavien lakien ja säädösten ohella rakentamista Inarin kunnassa.

Kumottavat merkinnät

Raja-Joosepin alueella on Ivalon alueen yleiskaavan mukaisesti:

- **MP, maa- ja metsätalous sekä poronhoitovaltaista aluetta.** Alueella turvataan nykyisten elinkeinojen, kuten maa- ja metsätalouden sekä valtionmaalla myös poronhoidon ja muiden luontaiselinkeinojen harjoittamismahdollisuudet. Alueella on sallittua haja-asutusluonteinen rakentaminen muualla kuin rantavyöhykkeellä (MRL 43.2§). Aluetta voidaan käyttää pääasiallista käyttötarkoitusta merkittävästi haittaamatta myös muihin käyttötarkoituksiin. Alueella sallitaan metsälainsäädännön ja metsänhoitosuosituksen puitteissa tapahtuva metsien hoito ja käyttö. Erityislainsäädännön perusteella voidaan osoittaa valtionmaan rantavyöhykkeelle luontais- ja sivuelinkeinojen kannalta välttämättömiä rakennuksia. Rantavyöhykkeellä em. rakennuspaikan rakennusten yhteenlaskettu kerrosala on enintään 40 k-m²
- **Kulttuurihistoriallisesti merkittävä alue tai kohde SR/3, Raja-Joosepin asuintalo.** Rakennukset ja rakenteet tulee säilyttää. Rakennusten ulkoasua ei saa muuttaa siten, että niiden kulttuurihistoriallisesti arvokas tai miljöön kannalta merkittävä luonne muuttuu. Kohdetta ei saa purkaa ilman MRL 127§:n mukaista lupaa. Kohteen ympäristö on säilytettävä.
- **Luonnonsuojelualuetta SL -3. Urho Kekkonen Kansallispuisto,** joka on suojeltu sekä luontodirektiivin mukaisena SCI -alueena että lintudirektiivin mukaisena SPA-alueena (Natura-alue). Alueiden hoidon ja käytön järjestämisestä päätetään hoito- ja käyttösuunnitelmassa, jonka laatii luonnonsuojelulain (1096/1996) velvoittamana Metsähallitus ja vahvistaa ympäristöministeriö.
- **Rajavartiolaitoksen aluetta E-2.** Alueella sijaitsee rajavartiolaitoksen rajavartioasema.
- **Rakennussuojelulain perusteella suojeltu alue tai kohde SRS/1, Raja-Joosepin asuintalot.** Kohteet on suojeltu valtion rakennusten suojelua koskevalla asetuksella (480/85). Ympäristöministeriö on tehnyt kohteista suojelupäätöksen nro 69/561/93 27.6.1994. Rakennusten käytössä ja hoidossa on noudatettava suojelupäätöksen määräyksiä. Rakennusten ulkoasua ei saa muuttaa siten, että niiden kulttuurihistoriallisesti arvokas tai miljöön kannalta merkittävä luonne muuttuu. Kohteen ympäristö on säilytettävä.
- **Valtakunnallisesti arvokas rakennettu kulttuuriympäristö vky-6, Raja-Jooseppi.** Kohteen ympäristö on säilytettävä. Valtakunnallisessa inventoinnissa mainittua rakennuskohdetta ei saa purkaa ilman MRL 127§:n mukaista lupaa.
- **Valtakunnallisesti ja maakunnallisesti arvokkaat maisema-alueet -ma-1 , Raja-Joosepin talon asuintalot.** Alueen tarkemmassa suunnittelussa, esim. rakennuslupien myöntämisen yhteydessä, tulee huomioida maisematekijät. Kohteet on luetteloitu kaavaselostuksessa.
- **Kantatie kt**
- **Rajanylityspaikka**
- **Olemassa oleva moottorikelkkailu-ura/-reitti**
- **Retkeily- ja ulkoilukäyttöön soveltuva vyöhyke -vr,** Jokivarsiin (Ivalojoki ja Luttojoki) sijoittuvat retkeily- ja ulkoilukäyttöön soveltuvat vyöhykkeet. Vyöhykkeelle voidaan rakentaa esimerkiksi kotia, laavuja ja nuotiopaikkoja
- **Pohjavesialuetta**

Kaavoitusprosessi ja osallistuminen

Suunnittelun käynnistyminen ja vireilletulo

Kaavan kumoaminen noudattaa vuorovaikutuksen ja osallistumisen järjestämisessä kaavan laatimisen vaiheita. Kaavan kumoaminen käynnistyy työn kuuluttamisella vireille sekä osallistumis- ja arviointi-suunnitelman laadinnalla (MRL 63 §). Inarin kunnanhallitus on tehnyt päätöksen suunnittelun käynnistämisestä 1.10.2018 § 242. Osallistumis- ja arviointisuunnitelma asetetaan nähtäville kaavan vireille kuuluttamisen kanssa samanaikaisesti Inarin kunnantalon tekniselle osastolle sekä verkkosivuille. OAS:ia voidaan täydentää ja päivittää kumoamisprosessin aikana.

Valmisteluvaihe

Kaavan kumoamisen luonnosvaiheessa suunnittelumateriaali on nähtävillä vähintään 30 päivän ajan. Nähtävilläolonaikana osallisilla on mahdollisuus esittää mielipiteensä kaavan kumoamisesta (MRL 62 § ja MRA 30 §). Valmisteluaineistosta saatujen kommenttien pohjalta laaditaan kaavan kumoamisedotus, joka pyritään saamaan nähtäville alkuvuodesta 2019.

Ehdotusvaihe

Kaavan kumoamisedotuksen hyväksyy kunnanhallitus ja se asetetaan julkisesti nähtäville vähintään 30 päivän ajaksi (MRL 65 § ja MRA 19 §). Nähtävilläolonaikana kaavaehdotuksesta voi jättää kirjallisen muistutuksen. Tarvittavilta viranomaistahoilta ja yhteisöiltä pyydetään kaavan kumoamisedotuksesta lausunnot (MRA 20 §). Muistutuksiin ja lausuntoihin annetaan kunnan perusteltu vastine.

Hyväksymisvaihe ja voimaantulo

Kaavan kumoamisen hyväksyy valtuusto. Kaavan kumoamisen hyväksymisestä ilmoitetaan muiden kunnallisten kuulutusten tapaan. Lisäksi hyväksymispäätöksestä lähetetään tieto MRL:n mukaisesti niille kunnan jäsenille ja muistutuksen tekijöille, jotka kaavan nähtävillä ollessa ovat sitä pyytäneet ja samalla ilmoittaneet osoitteensa (MRL 67 §). Valtuuston hyväksymispäätöksestä voi valittaa hallinto-oikeuteen. Ellei hyväksymispäätöksestä ole valitettu määräaikaan, kaava kuulutetaan lainvoimaiseksi

Osalliset

Osallisia ovat maanomistajat ja ne, joiden asumiseen, työntekoon tai muihin oloihin kaava saattaa huomattavasti vaikuttaa, sekä viranomaiset ja yhteisöt, joiden toimialaa suunnittelussa käsitellään.

Keskeisiä viranomaisia:

- *Rajavartiostolaitos*
- *Lapin elinkeino-, liikenne- ja ympäristökeskus*
- *Lapin liitto*
- *Saamelaismuseum Siida*
- *Ympäristöyksikkö*
- *Rakennustarkastus*

Muut yhteisöt ja asiantuntijat:

- *Tunturiverkko Oy*
- *Inarin Lapin Vesi Oy*
- *Saamelaiskäräjät*
- *Inarin Luonnonystävät ry*
- *Lapin paliskunta*

Viranomaisneuvottelujen tarve MRL 66 §

Kaavat ovat merkitykseltään erilaisia, minkä vuoksi viranomaisneuvottelujen tarvetta täytyy harkita tapauskohtaisesti. Viranomaisneuvottelu on tarpeen, jos suunnittelu koskee valtakunnallisia tai tärkeitä seudullisia alueidenkäyttötavoitteita tai joka muutoin on yhdyskuntarakenteellisten vaikutusten, luonnonarvojen tai kulttuuriympäristön kannalta erityisen merkittävä taikka valtion viranomaisen toteuttamisvelvollisuuden kannalta tärkeä.

Tiedottaminen

Kaavoitusmenettely tulee järjestää ja suunnittelun lähtökohdista, tavoitteista ja mahdollisista vaihtoehtoista kaavaa valmisteltaessa tiedottaa niin, että osallisilla on mahdollisuus osallistua kaavan valmisteluun, arvioida kaavoituksen vaikutuksia ja lausua kirjallisesti tai suullisesti mielipiteensä asiasta.

Suunnittelun etenemisen ja osallistumisen kannalta tärkeistä vaiheista ilmoitetaan paikallislehti Inarilaisessa, kunnan verkkosivuilla ja ilmoitustaululla. Osallisille tiedotetaan kaavoituksen etenemisestä kirjeitse.

Osallistumis- ja arviointisuunnitelma, valmisteluaineisto sekä kaavan kumoamishdotus asetetaan nähtäville kunnantalon teknisen osastolle sekä kunnan verkkosivuille.

Kaavan kumoamishdotuksesta kirjallisen muistutuksen tehneille ja yhteystietonsa jättäneille toimitetaan kunnan perusteltu kannanotto muistutukseen.

Kaavan hyväksymistä koskevasta päätöksestä lähetetään tieto niille kunnan jäsenille ja muistutuksen tehneille, jotka ovat sitä kaavan nähtävillä ollessa kirjallisesti pyytäneet ja ovat jättäneet yhteystietonsa.

Lisätietoja

Kuulutukset

Kaavan kumoamista koskevat kuulutukset kunnan virallisessa ilmoituslehdessä (Inarilainen), kunnan ilmoitustaululla sekä kunnan verkkosivuilla.

Verkkosivu

Kaavoitusta koskevia tietoja löytyy osoitteesta <http://www.inari.fi/fi/palvelut/tekniset-palvelut/kaavoitus>

Yhteystiedot

Inarin kunta
Tekninen osasto
Piiskuntie 2, 99800 Ivalo
Puhelinvaihte +358 40 188 7111
inari@inari.fi

Venla Jomppanen, kaavasuunnittelija
puh. 040 621 3823
venla.jomppanen@inari.fi

Päivi Semenoff, suunnitteluavustaja
puh. 0400 738 995
paivi.semenoff@inari.fi



Raja-Joosepin rajanylityspaikka (Google Maps)



Ilmakuva Raja-Joosepin alueelta