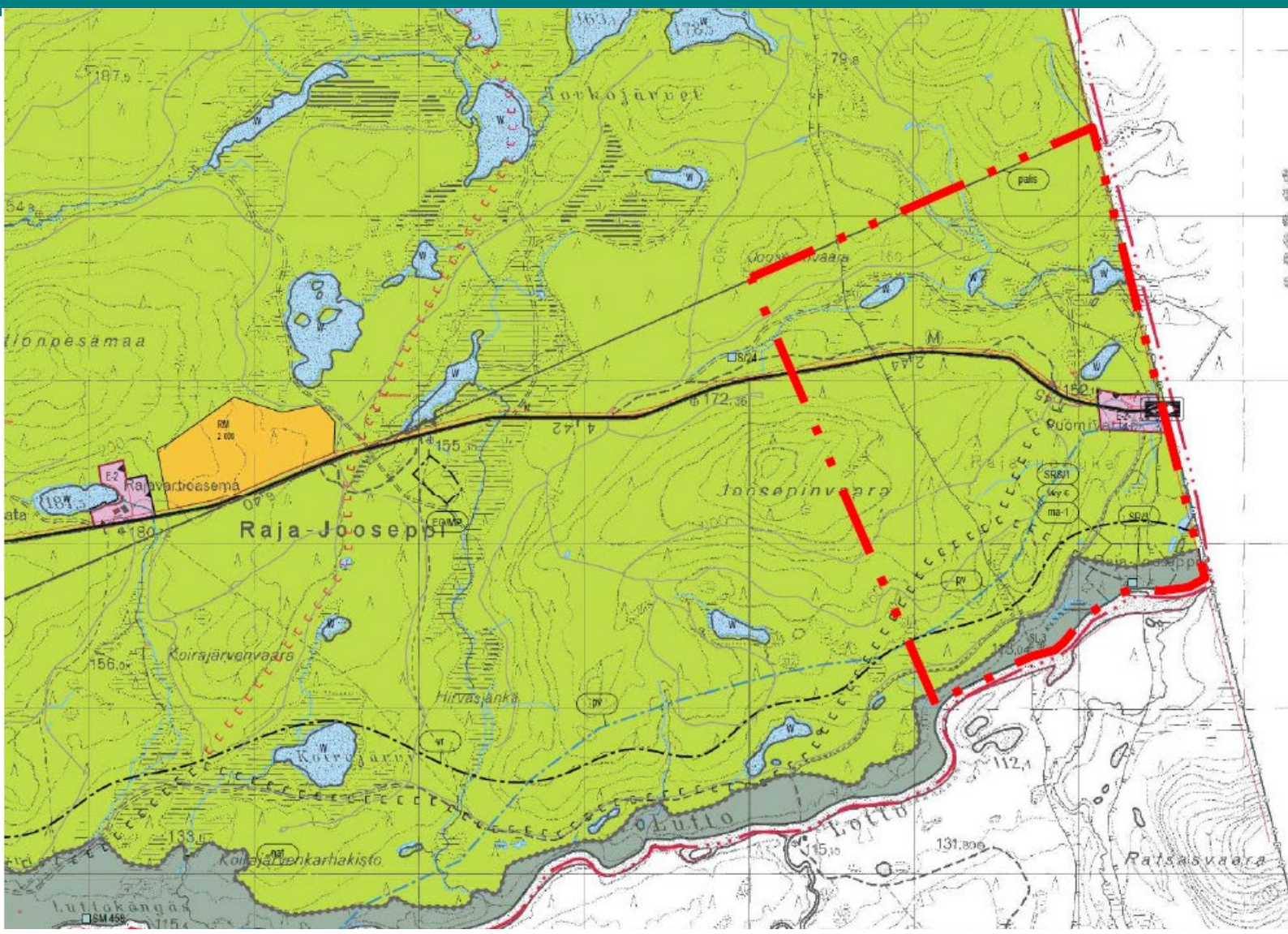


IVALON ALUEEN YLEISKAAVAN KUMOAMINEN RAJA-JOOSEPIN ALUEELLA EHDOTUS

Kaavaselostus 10.6.2019

Ivalon alueen yleiskaavan kumoamisessa käsitellään Inarin kunnassa Raja-Joosepissa sijaitsevaa 531 hehtaarin aluetta



Sisällysluettelo

1.	PERUS- JA TUNNISTETIEDOT	3
1.1.	Kaavan ja kaava-alueen määrittely	3
1.2.	Suunnittelutilanne	3
1.2.1.	Valtakunnalliset alueidenkäyttötavoitteet (VAT)	3
1.2.2.	Maakuntakaava	3
1.2.3.	Yleiskaava	4
1.2.4.	Asema- ja ranta-asemakaavat	5
1.2.5.	Rakennusjärjestys	5
1.2.6.	Ympäristönsuojelumääräykset	5
1.2.7.	Maanomistus	5
1.2.8.	Tiestö ja liikenne	5
2.	LÄHTÖKOHDAT	6
2.1.	Yleiskaavan kumoamisen tavoitteet	6
2.2.	Kumoamisen perustelut	6
2.3.	Luontoarvot	6
2.4.	Kulttuuriarvot ja muinaismuistot	6
3.	YLEISKAAVAN KUMOAMISEN KUVAUS	7
3.1.	Kumottavat kaavamerkinnot	7
3.2.	Voimassa olevan yleiskaavan yleiset määräykset ja suositukset	8
3.3.	Suunnitteluvaiheet ja osallistuminen	9
3.4.	Valmisteluvaiheen palaute	9
4.	YLEISKAAVAN VAIKUTUKSTEN ARVIONTI	10
4.1.	Vaikutukset	10
4.1.1.	Vaikutukset liikenteeseen ja reitistöön	10
4.1.2.	Vaikutukset luonnonympäristöön, maisemaan ja kulttuuriympäristöön	10
4.1.3.	Yhdyskuntataloudelliset	10
4.2.	Suhde valtakunnallisiin alueidenkäyttötavoitteisiin	11
4.3.	Suhde maakuntakaavaan	11
5.	TOTEUTTAMINEN	11
LIITTEET	Liite 1 Osallistumis ja arviointisuunnitelma	

1. PERUS- JA TUNNISTETIEDOT

1.1. Kaavan ja kaava-alueen määrittely

Raja-Joosepin alue sijaitsee noin 38 kilometrin päässä Ivalosta. Raja-Joosepin alueella sijaitsee rajavartioasema ja rajanylityspaikka. Luttojoen rannalla sijaitsee vanha asuinkenttä, joka on valtakunnallisesti merkittävä kulttuurihistoriallinen ympäristö. Kumottava alue on noin 531 ha.



Kumottavan yleiskaava-alueen sijainti keltaisella nuolella

1.2. Suunnittelutilanne

1.2.1. Valtakunnalliset alueidenkäyttötavoitteet (VAT)

Uudet valtakunnalliset alueidenkäyttötavoitteet ovat tulleet voimaan 1.4.2018.

Alueidenkäyttötavoitteiden avulla taitetaan yhdyskuntien ja liikenteen päästöjä, turvataan luonnon monimuotoisuutta ja kulttuuriympäristön arvoja sekä parannetaan elinkeinojen uudistumismahdollisuuksia. Niillä myös sopeudutaan ilmastonmuutoksen seurauksiin ja sään ääri-ilmiöihin.

Maankäyttö- ja rakennuslain mukaan valtakunnallisten alueidenkäyttötavoitteiden toteutumista tulee edistää valtion viranomaisten toiminnassa, maakunnan suunnittelussa ja kuntien kaavoituksessa.

1.2.2. Maakuntakaava

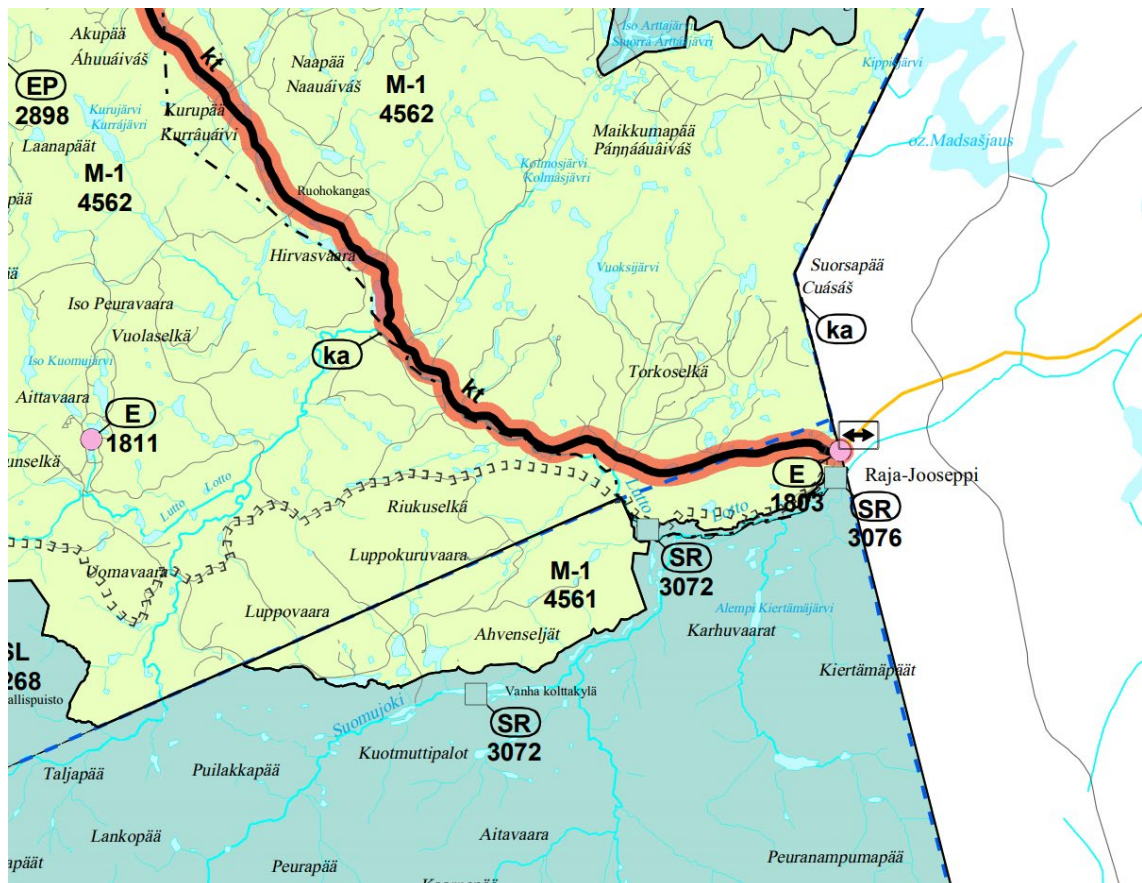
Lapin liiton maakuntavaltuusto on hyväksynyt Pohjois-Lapin maakuntakaavan 19.5.2006, ja sen valtioneuvosto on vahvistanut 27.12.2007. Uusi maakuntakaava 2040 on kuulutettu vireille 2.5.2017. Pohjois-Lapin maakuntakaavan 2040 valmisteluaineisto on ollut nähtävillä 28.1. – 28.2.2019.

Suunnittelualue on voimassa olevassa maakuntakaavassa M-1 aluetta, Metsätalous- ja poronhoitovaltaista aluetta, jota voidaan käyttää pääasiallista käyttötarkoitusta sanottavasti haittaamatta ja luonnetta muuttamatta myös muihin tarkoituksiin.

Raja-Joosepintie on osoitettu valtakunnallisesti tärkeäksi kansainväliseksi liikennekäytäväksi. Jäämeren käytävää kehitetään kansainvälisenä liikennekäytävänä, jonka maankäytön suunnittelussa tulee kiinnittää erityistä huomiota liikenteen sujuvuuteen ja turvallisuuteen, liikenteen ja matkailun palveluihin, liikenneympäristön laatuun sekä luonnon-, maiseman- ja kulttuuriympäristöarvoihin. Maankäytön suunnittelussa on otettava huomioon korkealuokkaisen maantien sekä energia- ja tietoliikennejohtojen tilavaraukset ja rajoitukset ympäröivälle maankäytölle.

Suomen ja Venäjän rajalle on osoitettu E 1803, Raja-Joosepin rajaylityspaikka, jolla kehitetään toimintaa ja ympäristön laatua vastaamaan Jäämeren käytävän kasvavan liikenteen vaatimuksia.

Raja-Joosepin talo on osoitettu maakuntakaavassa rakennussuojelualuemerkinnällä SR 3076, jolla osoitetaan kirkkolain, rakennussuojelulain ja -asetuksen tai maankäyttö- ja rakennuslain nojalla suojeltuja tai suojeltavaksi tarkoitettuja alueita.

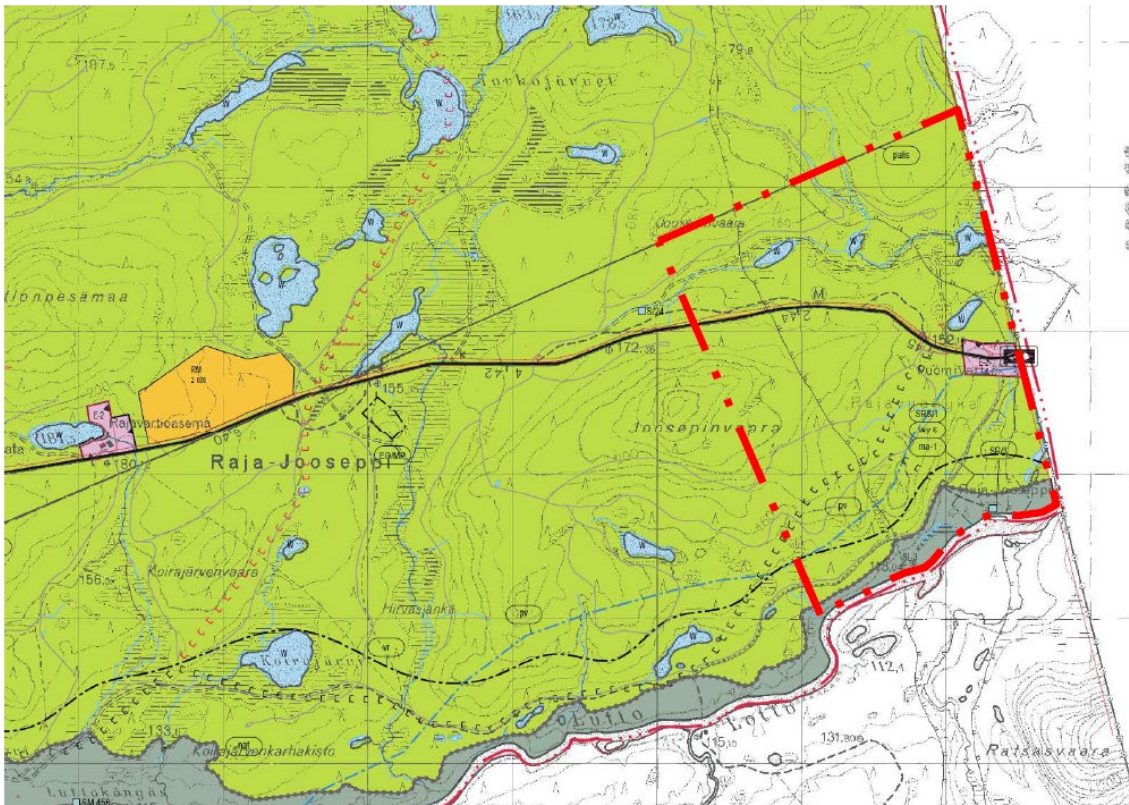


Ote voimassa olevasta maakuntakaavasta

1.2.3. Yleiskaava

Alueella on voimassa Ivalon alueen yleiskaavaa, jonka kunnanvaltuusto hyväksyi 16.9.2010, § 54. Yleiskaava tuli lainvoimaiseksi valitusprosessin jälkeen lukuun ottamatta osa-alueita 1, 2 ja 3,

jotka kumottiin hallinto-oikeudessa. Kumottujen karttalehtien osalta on vireillä Ivalon alueen yleiskaava, osat 1-3. Yleiskaavaehdotus on ollut nähtävillä 8.4. – 8.5.2019.



Ote yleiskaavasta, kumottava kaava-alue rajattu punaisella

1.2.4. Asema- ja ranta-asetusaavat

Alueella ei ole asema- tai ranta-asetusaavoja.

1.2.5. Rakennusjärjestys

Rakennusjärjestys ohjaa ja sääntelee maankäyttö- ja rakennuslain ja -asetuksen sekä muiden rakentamista ohjaavien lakien ja säädösten ohella rakentamista. Inarin kunnan rakennusjärjestys tuli voimaan 5.8.2014.

1.2.6. Ympäristönsuojelumääräykset

Inarin kunnan ympäristönsuojelumääräykset ovat tulleet voimaan vuonna 2009 ja niitä on päivitetty 5.6.2014. Määräykset sitovat kaikkia kunnan alueella toimivia yksityisiä henkilöitä ja yrityksiä, joiden toiminnasta voi aiheutua ympäristön pilaantumista. Määräykset eivät koske ympäristönsuojelulaissa erikseen mainittuja toimintoja, jotka on rajattu niiden ulkopuolelle. Esimerkiksi yrityksiä, joille on myönnetty ympäristölupa, eivät määräykset koske siltä osin kuin mitä ympäristöluvassa on käsitelty.

1.2.7. Maanomistus

Kumottavalla kaava-alueella on Suomen valtion, Senaatti-kiinteistöjen ja Metsähallituksen hallinnassa olevaa maata.

1.2.8. Tiestö ja liikenne

Kantatie 91 kulkee Ivalosta Raja-Jooseppiin ja jatkaa Venäjän puolella Murmanskiin asti. Raja-Joosepista on tieyhteys Urho Kekkosen kansallispuistoon.

2. LÄHTÖKOHDAT

2.1. Yleiskaavan kumoamisen tavoitteet

Tavoitteena on kumota Ivalon alueen yleiskaava Raja-Joosepin alueelta.

Lapin elinkeino-, liikenne- ja ympäristökeskus on aloittanut tie- ja rakennussuunnitelman laatimisen kantatien 91 parantamiseksi Suomen ja Venäjän välisen Raja-Joosepin rajanylityspaikan kohdalla Inarin kunnassa.

Uusi tulli- ja rajanylityspaikka suunnitellaan nykyisestä rajanylityspaikasta noin 800 m lännen suuntaan maantien 91 varteen. Suunnitteluun kuuluu myös nykyisen raja-aseman kohdan liikennejärjestelyjen uusiminen purettavien tullirakennuksien kohdalta. Tarkastushalli säilyy nykyisellä paikallaan ja sen osalta liikennejärjestelyt säilyvät entisellään. Lisäksi hankkeeseen kuuluu korvaavan yhteyden suunnittelu UKK-puistoon. Hankkeessa parannetaan rajanylityspaikan liikennejärjestelyt nykyaikaisiksi, toimiviksi ja turvallisiksi sekä kevyelle liikenteelle että ajoneuvoliikenteelle.

2.2. Kumoamisen perustelut

Oikeusvaikutteisessa Ivalon alueen yleiskaavassa olemassa oleva rajavartioasema on osoitettu merkinnällä E-2, Rajavartioston alue. Vireillä olevassa parantamissuunnitelmassa rajavartioaseman edellyttämät liikennealueet maantiellä 91 sijoittuvat Ivalon alueen yleiskaavassa osoitetun E-2 alueen ulkopuolelle. Voimassa olevan maantielain 17§:n 2 momentin mukaan tiesuunnitelmaa ei saa hyväksyä vastoin oikeusvaikutteista kaavaa. MRL 36 § mukaan kunnan tulee huolehtia tarpeellisesta yleiskaavan laatimisesta ja sen pitämisestä ajan tasalla. Inarin kunnanhallitus on tehnyt päätöksen Ivalon alueen yleiskaavan kumoamisesta Raja-Joosepin alueella 1.10.2018 § 242.

2.3. Luontoarvot

Alueen luontoarvot on tutkittu yleiskaavoituksen yhteydessä. Kumottava kaava-alue sijoittuu osittain Luton III-luokan pohjavesialueelle, jonka soveltuvuutta vedenhankintaan ei ole selvitetty. Luttojoen varsi kuuluu UK-puisto-Sompio-Kemihaaran Natura 2000-alueeseen. Alueella on myös geologisesti arvokas harjualue.

2.4. Kulttuuriarvot ja muinaismuistot

Kumottavalla kaava-alueella sijaitsee Raja-Joosepin vanha asuinkenttä, joka on valtakunnallisesti merkittävä rakennettu kulttuuriympäristö (RKY).

Asuinkenttä on hyvin säilynyt esimerkki pienimuotoisesta pyyntiin ja karjanhoitoon perustuvasta erämaa-asutuksesta. 1910-luvulla rakentunut asuinkenttä muodostuu jokitörmään kaivetusta maasaunasta, uudesta, sodassa tuhoutuneen tilalle rakennetusta asuinrakennuksesta, navetasta, lampolasta, kahdesta aitasta ja heinäsuojasta, maakellarista, ulkouunista, kaivosta, venekatoksesta sekä ns. Huhti-Heikin kämpästä. Asuinkenttää ympäröi riukuaita. Kentällä on myös Joosepin uuden talon perustukset ja toisen maailmansodan aikainen taisteluhauta.

3. YLEISKAAVAN KUMOAMISEN KUVAUS

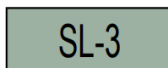
3.1. Kumottavat kaavamerkinnät



Maa- ja metsätalous- sekä poronhoitovaltainen alue MP

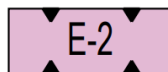
Alueella turvataan nykyisten elinkeinojen, kuten maa- ja metsätalouden sekä valtionmaalla myös poronhoidon ja muiden luontaiselinkeinojen harjoittamismahdollisuudet. Alueella on sallittua haja-asutusluonteinen rakentaminen muualla kuin rantavyöhykkeellä (MRL 43.2§). Aluetta voidaan käyttää pääasiallista käyttötarkoitusta merkittävästi haittaamatta myös muihin käyttötarkoituksiin. Alueella sallitaan metsälainsäädännön ja metsänhoitosuosituksen puitteissa tapahtuva metsien hoito ja käyttö.

Erityislainsäädännön perusteella voidaan osoittaa valtionmaan rantavyöhykkeelle luontais- ja sivuelinkeinojen kannalta välttämättömiä rakennuksia. Rantavyöhykkeellä em. rakennuspaikan rakennusten yhteenlaskettu kerrosala on enintään 40 k-m2.



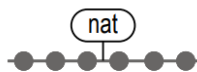
Luonnonsuojelualue SL -3

Kansallispuisto, joka on suojeltu sekä luontodirektiivin mukaisena SCI -alueena että lintudirektiivin mukaisena SPA-alueena (Natura-alue). Alueiden hoidon ja käytön järjestämisestä päätetään hoito- ja käyttösuunnitelmassa, jonka laatii luonnonsuojelulain (1096/1996) velvoittamana Metsähallitus ja vahvistaa ympäristöministeriö.



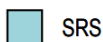
Rajavartiolaitoksen alue E-2

Alueella sijaitsee rajavartiolaitoksen rajavartioasema.



Natura 2000 -verkostoon kuuluva alue -nat

Alue on suojeltu luontodirektiivin mukaisena SCI- ja/tai lintudirektiivin mukaisena SPA-alueena. Alueen suojeluarvojen huomioon ottamisesta on säädetty LSL 65 ja 66 §:ssä.



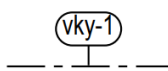
Rakennussuojelulain perusteella suojeltu alue tai kohde SRS

Kohteet on suojeltu valtion rakennusten suojelua koskevalla asetuksella (480/85). Ympäristöministeriö on tehnyt kohteista suojelupäätöksen nro 69/561/93 27.6.1994. Rakennusten käytössä ja hoidossa on noudatettava suojelupäätöksen määräyksiä. Rakennusten ulkoasua ei saa muuttaa siten, että niiden kulttuurihistoriallisesti arvokas tai miljöönnä kannalta merkittävä luonne muuttuu. Kohteen ympäristö on säilytettävä. Kohdetta ei saa purkaa ilman MRL 127§:n mukaista lupaa. Kohteet on luetteloitu kaavaselostuksessa.



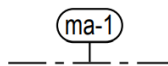
Kulttuurihistoriallisesti merkittävä alue tai kohde SR

Rakennukset ja rakenteet tulee säilyttää. Rakennusten ulkoasua ei saa muuttaa siten, että niiden kulttuurihistoriallisesti arvokas tai miljöönnä kannalta merkittävä luonne muuttuu. Kohdetta ei saa purkaa ilman MRL 127§:n mukaista lupaa. Kohteen ympäristö on säilytettävä. Kohdenumero on esitetty merkinnän jälkeen. Kohteet on luetteloitu kaavaselostuksessa.



Valtakunnallisesti arvokas rakennettu kulttuuriympäristö vky-1

Kohteen ympäristö on säilytettävä. Valtakunnallisessa inventoinnissa mainittua rakennuskohdetta ei saa purkaa ilman MRL 127§:n mukaista lupaa. Kohdenumero on esitetty merkinnän jälkeen. Kohteet on luetteloitu kaavaselostuksessa.

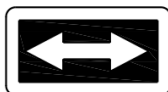


Valtakunnallisesti ja maakunnallisesti arvokkaat maisema-alueet -ma-1

Alueen tarkemmassa suunnittelussa, esim. rakennuslupien myöntämisen yhteydessä, tulee huomioida maisematekijät. Kohteet on luetteloitu kaavaselostuksessa.



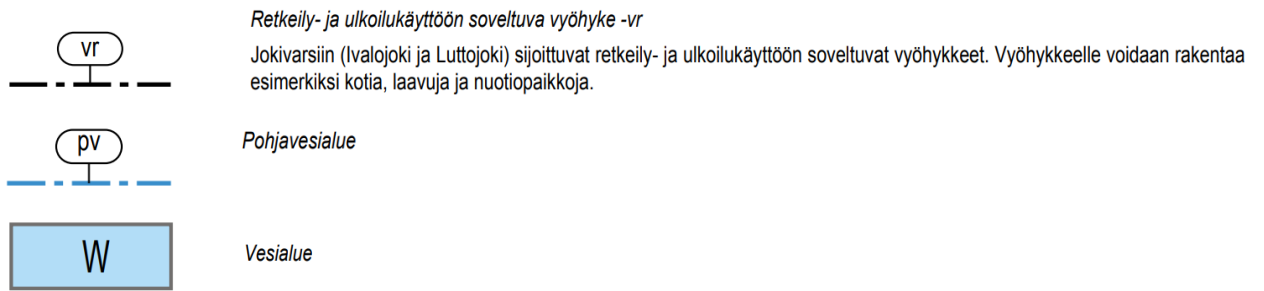
Kantatie kt



Rajanylityspaikka



Olemassa oleva moottorikelkkailu-ura/-reitti



3.2. Voimassa olevan yleiskaavan yleiset määräykset ja suositukset

Yleiset määräykset ja suositukset

Rakentaminen ranta-alueilla

Yleiskaavaa voidaan käyttää ranta-alueilla sijaitsevilla AO -, RA-, RA-1-, RA-4 ja RM-alueilla rakennusluvan myöntämisen perusteena (MRL 72.1§).

Ranta-alueelle tai -vyöhykkeelle sijoittuvilla MP-, MPU- ja MPY- alueilla ei ole rakennusoikeutta ellei kaavamerkinnoin ole toisin osoitettu (MRL 43.2§). Tilojen rantarakennusoikeudet on osoitettu RA- ja AO-alueille.

Rakentamiseen osoitettujen alueiden rajoista voidaan poiketa pohjakartan tarkkuusvaatimusten puitteissa.

Valtionmaille osoitetuilla uusilla RA- ja RA-1-rakennuspaikoilla tulee suorittaa muinaismuistojen inventointi ennen rakennusluvan myöntämistä, mikäli sitä ei ole tehty kaavoituksen yhteydessä.

Rakennuspaikka ei saa olla tulvauhanalainen (MRL 116§). Alaville alueille rakennettaessa tulee huomioida tulva- ja kosteusvahinkojen vaara. Kosteudelle alttiit rakennusosat on sijoitettava vähintään 0,5 m ylemmäksi kuin kerran 100 vuodessa laskettu korkein tulvakorkeus (HW 1/100), elleivät kaavan hyväksymisen jälkeen valmistuvat selvitykset muuta osoita, taikka rakennusluvan myöntävä viranomaisen ei olosuhteista johtuen vaadi rakennusta sijoitettavaksi korkeammalle. Mikäli em. rakentamiskorkeus on joskus ylitetty (jääpatotulva), on tämä korkeampi korkeus otettava määrääväksi korkeudeksi alimpia rakentamiskorkeuksia määritettäessä. Niillä alueilla, joilla HW 1/100 laskentaa ei ole tehty, alimmat rakentamiskorkeudet määritetään tapauskohtaisesti suurimpien havaittujen tulvakorkeuksien perusteella.

Yleiskaavan perusteella ei voida suoraan myöntää rakennuslupia ranta-asemakaava- tai asemakaava-alueille. Yleiskaavassa esitetty ratkaisu voidaan asemakaavoitettavaksi osoitetuilla alueilla huomioida yhtenä rakennuslupa- / suunnittelutarveratkaisujen perusteena, ennen kuin alueelle on laadittu asemakaava.

Rakennushankkeeseen ryhtyvän tulee osoittaa rakennuspaikan rakennettavuus ja tarvittaessa toimenpiteet rakennuspaikan vahvistamiseksi rakennusluvan yhteydessä maankäyttö- ja rakennusasetuksen 49 §:n mukaisesti tehtävän selvityksen (perustamis- ja pohjaolosuhteet) lisäksi.

Yleisten teiden varsilla ennen rakennusluvan myöntämistä on uusille rakennuspaikoille haettava liittymälupa tai liittymän käyttötarkoituksen muutoslupa. Uusia teitä rakennettaessa tulee kiinnittää erityistä huomiota siihen, ettei niiden rakentamisesta aiheudu merkittäviä maisemallisia vaurioita.

Asemakaava-alueen ulkopuolella rakentamisen tulee olla matalaa, enintään II-kerroksista ja ympäristöön sopivaa. Rakennusten sijoittelussa, mitoituksessa ja ulkoasussa on huomioitava perinteinen rakentamistapa sekä soveltuvuus maisemaan.

Kyläkeskusten ulkopuolella loma-asuntojen etäisyys rantaviivasta tulee olla vähintään 30 metriä. Erillisen saunarakennuksen ja talousrakennuksen etäisyys rannasta tulee olla vähintään 25 metriä.

Alueen yksityiskohtaisemmassa kaavoituksessa sekä rakennesuunnittelussa tulee ottaa huomioon valtioneuvoston antamat sisämelutasoja koskevat ohjearvot.

Alueiden rakentamisessa noudatetaan kunnan rakennusjärjestyksessä olevia määräyksiä, ellei kaavassa ole toisin osoitettu.

Tällä yleiskaavalla ei rajoiteta (lukuun ottamatta kaavassa todettuja erityisen merkittäviä luontokohteita) eikä ole ratkaistu mahdollisia uusia maa-, kivi- ja kallioiden ottoon liittyviä toimintoja ja aluevarauksia. Edellä mainitut toiminnot ratkaistaan tarvittaessa erillishankkeina.

Jätevesien käsittely

Jätevesien käsittelyssä noudatetaan kulloinkin voimassa olevaa jätevesilainsäädäntöä ja -asetusta sekä Inarin kunnan rakennusjärjestystä ja ympäristönsuojelumääräyksiä. Jätevedet on käsiteltävä alan asiantuntijan ja kunnan hyväksymän suunnitelman mukaan.

3.3. Suunnitteluvaiheet ja osallistuminen

Kaavan kumoaminen noudattaa vuorovaikutuksen ja osallistumisen järjestämisessä kaavan laatimisen vaiheita. Osallistumis- ja arviointisuunnitelmassa on kerrottu osallistumisen ja muun vuorovaikutuksen järjestämisestä.

- Kumoaminen on kuulutettu vireille 7.11.2018 samanaikaisesti osallistumis- ja arviointisuunnitelman nähtäville asettamisen kanssa.
- Valmisteluaineisto nähtävillä 6.2. – 8.3.2019
- **Ehdotusvaihe**
- Hyväksymisvaihe

Osallisia:

- Maanomistajat ja asukkaat
- Metsähallitus Luontopalvelut
- Rajavartiostolaitos
- Lapin elinkeino-, liikenne- ja ympäristökeskus
- Lapin liitto
- Saamelaimuseo Siida
- Inarin kunnan ympäristöyksikkö
- Inarin kunnan rakennustarkastus
- Tunturiverkko Oy
- Inarin Lapin Vesi Oy
- Inarin luonnonystävät ry
- Lapin paliskunta

3.4. Valmisteluvaiheen palaute

Valmisteluaineisto oli yleisesti nähtävillä 6.2. – 8.3.2019. Valmisteluaineistosta saatiin kannanotto ELY-keskukselta, Lapin liitolta, Saamelaimuseo Siidalta sekä Lapin paliskunnalta. Kaavaselistusta on täydennetty annettujen kannanottojen perusteella.

ELY-keskus huomautti kannanotossaan mm. että yleiskaavaselistuksessa tulee olla selvitys kaavan suhteesta valtakunnallisiin alueidenkäyttötavoitteisiin ja kaavan vaikutukset tulee arvioida valtakunnallisten alueidenkäyttötavoitteiden näkökulmasta. Vaikutusten arvioinnissa tulisi avata maakuntakaavan ja yleiskaavan kumoamisen perusteena olevan tiesuunnitelman välistä suhdetta.

Lapin liitto huomautti kannanotossaan, että kumoamista parempi menettely olisi yleiskaavan muutos tiesuunnitelman osalta, jolloin luonnonsuojelualue ja kulttuurihistoriallisesti merkittävä rakennettu kulttuuriympäristö olisivat edelleen osoitettuna yleiskaavassa.

Saamelaimuseo Siida totesi, että kumoamisella ei pitäisi olla haitallisia vaikutuksia Raja-Joosepin kulttuurihistoriallisen kohteen säilymiseen.

Lapin paliskunta huomautti, että kumoamisella ei saa vaikeuttaa Raja-Joosepin erotusaidan käyttöä.

4. YLEISKAAVAN VAIKUTUKSTEN ARVIONTI

Kaavoituksen yhteydessä selvitetään kaavan toteutuksen ympäristövaikutukset maankäyttö- ja rakennuslain edellyttämällä tavalla (MRL 9 § ja MRA 1 §). Vaikutuksia arvioidaan koko kaavaprosessin ajan ja se perustuu riittävien lähtötilanteen tietojen selvittämiseen.

Vaikka yleiskaavan kumoaminen toteuttaa toimintaperiaatteiltaan kaavaprosessin vaiheita on vaikutusten arviointi erityisen haasteellista. Yleiskaavan kumouduttua alueella se ei enää ohjaa maankäyttöä, vaan maakuntakaava on ohjeena alueen suunnittelussa. Näin ollen kumoamisen perusteina olevaa tien sijaintia voidaan muuttaa.

4.1. Vaikutukset

Suuremmat hankkeet vaativat erillisen suunnitelman jossa on tutkittu hankkeen aiheuttamat vaikutukset. Kumottavaan yleiskaavan osa-alueelle ei ole osoitettu muuta rakentamista kuin rajavartiostolaitoksen raja-aseman alue, joten mahdollinen uudisrakentaminen täytyy tutkia muulla menettelyllä. Suunniteltaessa maankäytön muutoksia kumottavalla yleiskaava-alueella hankkeen vaikutukset tutkitaan tapauskohtaisesti voimassa olevan lainsäädännön mukaan.

4.1.1. Vaikutukset liikenteeseen ja reitistöön

Kumottaessa yleiskaava alueella voidaan nopeammalla aikataululla rakentaa tarvittavat parannukset, jotka sekä sujuvoittavat rajaliikennettä, että lisäävät turvallisuutta toiminnan tehostuessa rajalla.

Urho Kekkosen kansallispuiston läheisyys sekä vanha Raja-Joosepin asuinkenttä saattaa lisätä pienessä määrin alueen matkailupainetta. Matkailu ei kuitenkaan suoraan kohdistu kumottavalle kaava-alueelle muutoin kuin hetkellisesti matkailijoiden kulkiessa kansallispuistoon tai vieraillessa vanhalla asuinkentällä. Kumottavan kaava-alueen lähellä noin kolmen kilometrin päässä voimassa olevaan yleiskaavaan on merkitty matkailupalvelujen alue, jonka toteuttaminen vaatii kuitenkin asemakaavoituksen ja näin ollen vaikutukset laajemmalle alueelle tulee arvioida siinä vaiheessa, jos alueelle suunnitellaan matkailutoimintaa.

4.1.2. Vaikutukset luonnonympäristöön, maisemaan ja kulttuuriympäristöön

Urho Kekkosen kansallispuisto kuuluu Natura 2000- verkostoon. Alueella sijaitsee Luton III-luokan pohjavesialue, jonka soveltuvuutta vedenhankintaan ei ole selvitetty sekä arvokas harjualue. Yleiskaavan kumoamisella ei ole vaikutusta luonnonarvoihin. Kumoamisella ei ole vaikutusta rakennetun kulttuuriympäristön säilymiseen.

Pohjois-Lapin maakuntakaavan tavoitteissa ja kaavaratkaisuissa on huomioitu arvokkaat luonnonympäristöt, arvokkaat maisema-alueet ja rakennetut kulttuuriympäristöt sekä maakuntakaava velvoittaa kiinnittämään erityistä huomioita rakennetun ympäristön laatuun. Pohjois-Lapin maakuntakaavassa on osoitettu Raja-Joosepin asuinkenttä maisema- ja kulttuuriperintökohteeksi.

Myös valtakunnalliset alueidenkäyttötavoitteet turvaavat valtakunnallisesti arvokkaiden kulttuuriympäristöjen ja luonnonperinnön arvot.

4.1.3. Yhdyskuntataloudelliset

Kumoamisella ei ole vaikutusta alueen maa- ja metsätalouteen. Kumottava kaava-alue kuuluu Lapin paliskunnan alueelle. Kumoaminen voi vaikuttaa alueen poronhoitoon suunnitteilla olevan uuden tulli- ja raja-aseman liikennejärjestelyjen ja Urho Kekkosen kansallispuistoon suunniteltavan korvaavan yhteyden myötä. Vaikutukset tulee arvioida hankkeen yhteydessä.

4.2. Suhde valtakunnallisiin alueidenkäyttötavoitteisiin

Uusissa 1.4.2018 voimaan tulleet valtakunnalliset alueidenkäyttötavoitteet

Yleiskaavan kumoamista ja siihen liittyvää tiesuunnitelmaa koskevat seuraavat alueidenkäyttötavoitteet:

- Edistetään valtakunnallisen liikennejärjestelmän toimivuutta ja taloudellisuutta kehittämällä ensisijaisesti olemassa olevia liikenneyhteyksiä ja verkostoja sekä varmistamalla edellytykset eri liikennemuotojen ja -palvelujen yhteiskäyttöön perustuville matka- ja kuljetusketjuille sekä tavara- ja henkilöliikenteen solmukohtien toimivuudelle.
- Turvataan kansainvälisesti ja valtakunnallisesti merkittävien liikenne- ja viestintäyhteyksien jatkuvuus ja kehittämismahdollisuudet sekä kansainvälisesti ja valtakunnallisesti merkittävien satamien, lentoasemien ja rajanylityspaikkojen kehittämismahdollisuudet.
- Haitallisia terveysvaikutuksia tai onnettomuusriskejä aiheuttavien toimintojen ja vaikutuksille herkkien toimintojen välille jätetään riittävän suuri etäisyys, tai riskit hallitaan muulla tavoin.
- Otetaan huomioon yhteiskunnan kokonaisturvallisuuden tarpeet, erityisesti maanpuolustuksen ja rajavalvonnan tarpeet ja turvataan niille riittävät alueelliset kehittämisedellytykset ja toimintamahdollisuudet.
- Huolehditaan valtakunnallisesti arvokkaiden kulttuuriympäristöjen ja luonnonperinnön arvojen turvaamisesta. Edistetään luonnon monimuotoisuuden kannalta arvokkaiden alueiden ja ekologisten yhteyksien säilymistä.

Yleiskaavan kumoaminen mahdollistaa uuden tulli- ja raja-aseman suunnitelmien edistämisen ja kyseisen hankkeen myötä parannetaan rajanylityspaikan liikennejärjestelyt nykyaikaisiksi, toimiviksi ja turvalliseksi sekä kevyelle liikenteelle että ajoneuvoliikenteelle. Rajanylityspaikan kehittäminen lisää alueen turvallisuutta. Yleiskaavan kumoamisella ei ole vaikutusta kulttuuriympäristön säilymiselle, koska arvot on turvattu sekä voimassa olevassa maakuntakaavassa, että lainsäädännössä.

4.3. Suhde maakuntakaavaan

Yleiskaavan kumoaminen ei ole ristiriidassa Pohjois-Lapin maakuntakaavan kanssa. Yleiskaavan kumoamisen perustana oleva hanke kantatie 91 parantamiseksi edistää ja tukee Pohjois-Lapin maakuntakaavan sekä valmisteilla olevan Pohjois-Lapin maakuntakaavan tavoitteita eikä yleiskaavan kumoaminen vaikeuta maakuntakaavan toteuttamista.

5. TOTEUTTAMINEN

Yleiskaavan kumoutuessa alueen toteutusta ohjaa maakuntakaava sekä kunnan rakennusjärjestys ja ympäristönsuojeluohjeet.

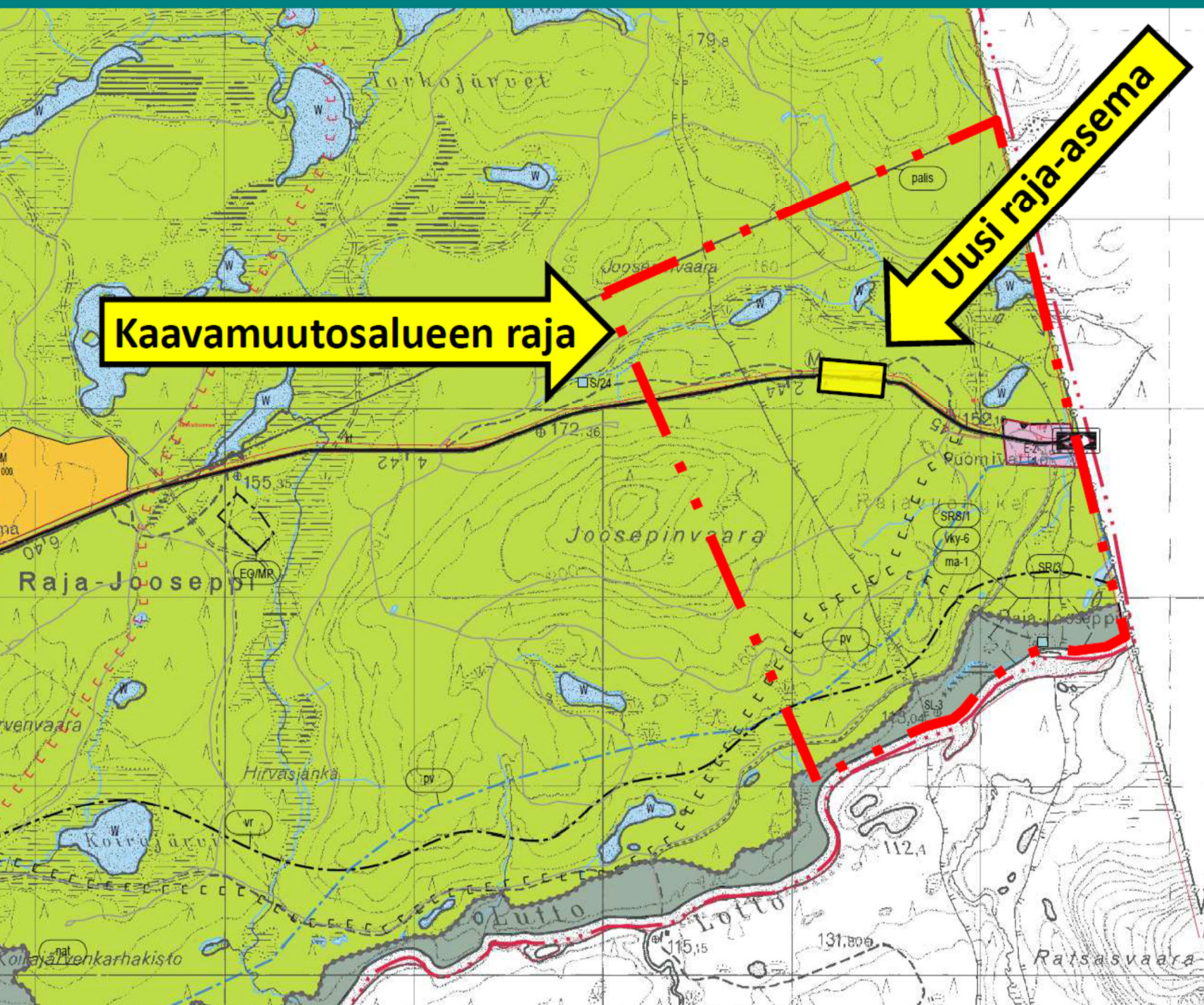
Ivalossa 10.6.2019

Venla Jomppanen, kaavoitusinsinööri vt.

IVALON ALUEEN YLEISKAAVAN KUMOAMINEN RAJA-JOOSEPIN ALUEELLA

Osallistumis- ja arviointisuunnitelma

31.10.2018, päivitetty 11.6.2019



Osallistumis- ja arviointisuunnitelman tarkoitus

Osallistumis- ja arviointisuunnitelma (OAS) laaditaan kaavoitustyön alkaessa. Siinä esitetään suunnitelma osallistumisen ja muun vuorovaikutuksen järjestämisestä sekä vaikutusten arvioinnista. OAS:n laatiminen perustuu maankäyttö- ja rakennuslakiin (MRL 63 §).

Osallistumis- ja arviointisuunnitelmaan voi tutustua koko kaavatyön ajan kunnan verkkosivuilla osoitteessa www.inari.fi >Palvelut >Tekniset palvelut >Kaavoitus ja Inarin kunnantalon teknisellä osastolla. OAS:ia voidaan tarvittaessa tarkentaa aina ehdotusvaiheeseen asti.

Perustelut kaavan kumoamiselle

Lapin elinkeino-, liikenne- ja ympäristökeskus on aloittanut tie- ja rakennussuunnitelman laatimisen kantatien 91 parantamiseksi Suomen ja Venäjän välisen Raja-Joosepin rajanylityspaikan kohdalla Inarin kunnassa.

Uusi tulli- ja rajanylityspaikka suunnitellaan nykyisestä rajanylityspaikasta noin 800 m lännen suuntaan maantien 91 varteen. Suunnitteluun kuuluu myös nykyisen raja-aseman kohdan liikennejärjestelyjen uusiminen purettavien tullirakennuksien kohdalta. Tarkastushalli säilyy nykyisellä paikallaan ja sen osalta liikennejärjestelyt säilyvät entisellään. Lisäksi hankkeeseen kuuluu korvaavan yhteyden suunnittelu UKK-puistoon.

Hankkeessa parannetaan rajanylityspaikan liikennejärjestelyt nykyaikaisiksi, toimiviksi ja turvalliseksi sekä kevyelle liikenteelle että ajoneuvoliikenteelle. (ELY)

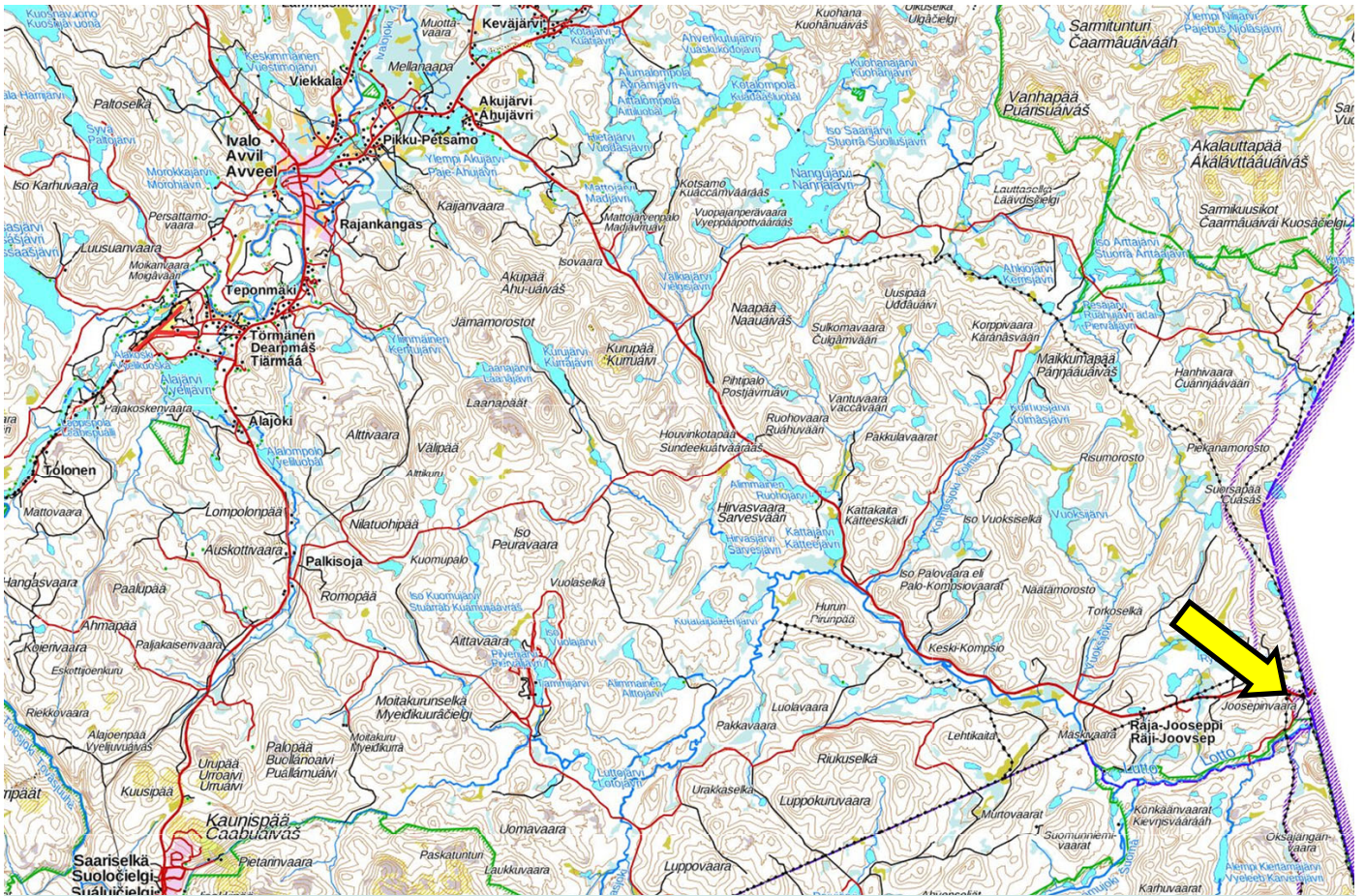
Oikeusvaikutteisessa Ivalon alueen yleiskaavassa olemassa oleva rajavartioasema on osoitettu merkinnällä E-2, Rajavartioston alue. Vireillä olevassa parantamissuunnitelmassa rajavartioaseman edellyttämät liikennealueet maantiellä 91 sijoittuvat Ivalon alueen yleiskaavassa osoitetun E-2 alueen ulkopuolelle. Voimassa olevan maantielain 17§:n 2 momentin mukaan tiesuunnitelmaa ei saa hyväksyä vastoin oikeusvaikutteista kaavaa. MRL 36 § mukaan kunnan tulee huolehtia tarpeellisesta yleiskaavan laatimisesta ja sen pitämisestä ajan tasalla. Inarin kunnanhallitus on tehnyt päätöksen Ivalon alueen yleiskaavan kumoamisesta Raja-Joosepin alueella 1.10.2018 § 242.

Vaikutusten arvionti

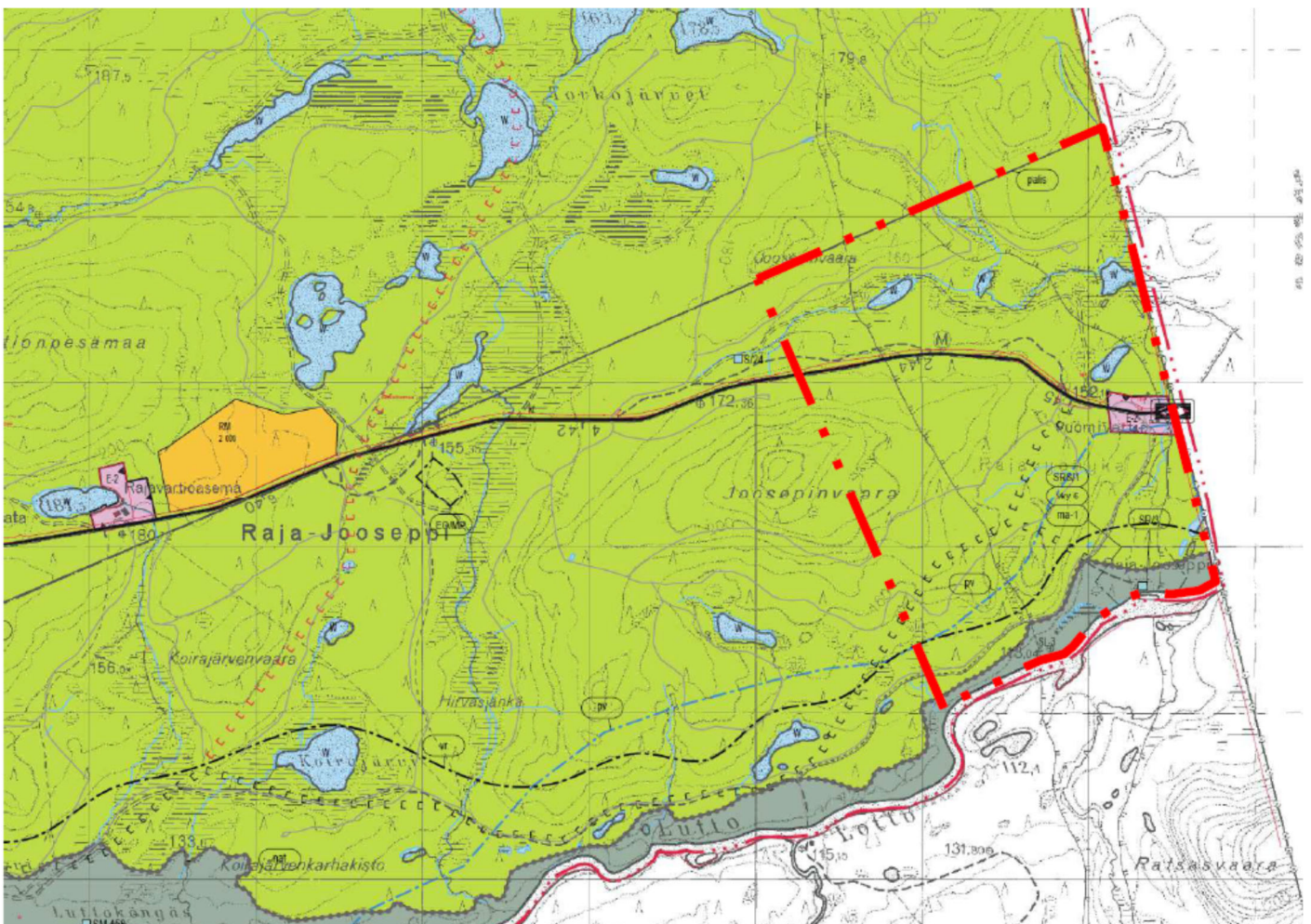
Kaavoituksen yhteydessä selvitetään kaavan toteutuksen ympäristövaikutukset maankäyttö- ja rakennuslain edellyttämällä tavalla (MRL 9 § ja MRA 1 §). Vaikutuksia arvioidaan koko kaavaprosessin ajan ja se perustuu riittävien lähtötilanteen tietojen selvittämiseen. Kaavaa laadittaessa on tarpeellisessa määrin selvittävä suunnitelman ja tarkasteltavien vaihtoehtojen toteuttamisen ympäristövaikutukset, mukaan lukien yhdyskuntataloudelliset, sosiaaliset, kulttuuriset ja muut vaikutukset. Selvitykset on tehtävä koko siltä alueelta, jolla kaavalla voidaan arvioida olevan olennaisia vaikutuksia. Arvioidut vaikutukset kuvataan kaavaselostuksessa.

Alue, jolta kaava kumotaan

Raja-Joosepin alue sijaitsee noin 38 kilomertrin päässä Ivalosta. Alueella on voimassa Ivalon alueen yleiskaavaa, jonka kunnanvaltuusto hyväksyi 16.9.2010, § 54.



Kumottavan yleiskaava-alueen sijainti



Kumottava yleiskaava-alue

Suunnittelutilanne

Valtakunnalliset alueidenkäyttötavoitteet

Uudet valtakunnalliset alueidenkäyttötavoitteet ovat tulleet voimaan 1.4.2018.

Aluidenkäyttötavoitteiden tehtävänä on:

- varmistaa valtakunnallisesti merkittävien seikkojen huomioon ottaminen maakuntien ja kuntien kaavoituksessa sekä valtion viranomaisten toiminnassa,
- auttaa saavuttamaan maankäyttö- ja rakennuslain ja alueidenkäytön suunnittelun tavoitteet, joista tärkeimmät ovat hyvä elinympäristö ja kestävä kehitys,
- toimia kaavoituksen ennakoivan ja vuorovaikutteisen viranomaistyön välineenä valtakunnallisesti merkittävässä alueidenkäytön kysymyksissä sekä edistää kansainvälisten sopimusten täytäntöönpanoa Suomessa

Maakuntakaava

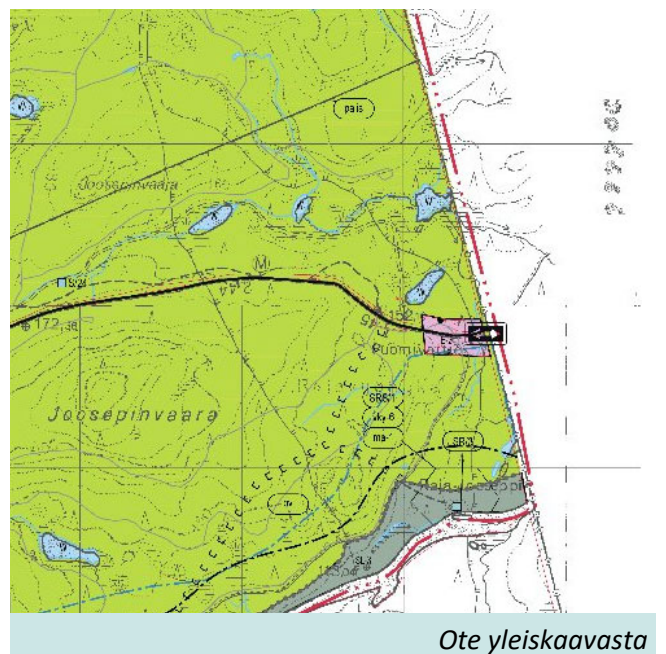
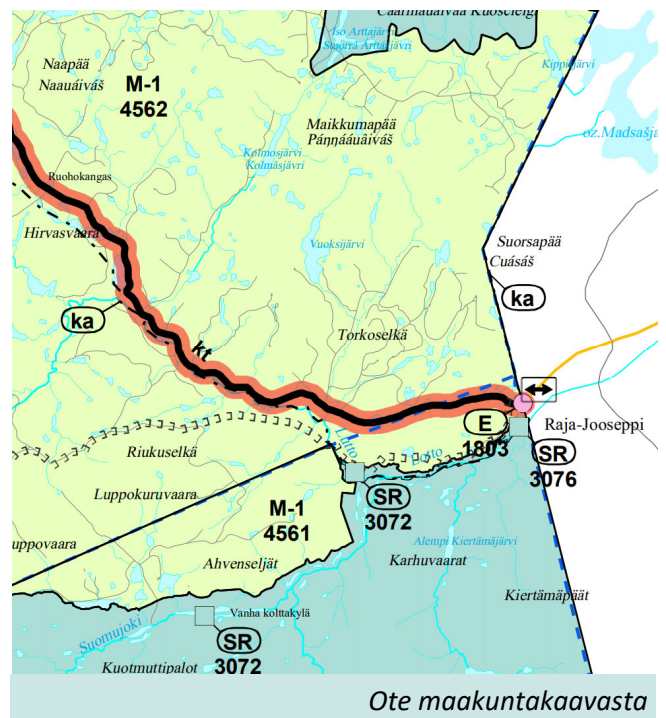
Lapin liiton maakuntavaltuusto on hyväksynyt Pohjois-Lapin maakuntakaavan 19.5.2006, ja sen on valtioneuvosto vahvistanut 27.12.2007.

Suunnittelualue on maakuntakaavassa M-1 aluetta, Metsätalous- ja poronhoitovaltaista aluetta, jota voidaan käyttää pääasiallista käyttötarkoitusta sanottavasti haittaamatta ja luonnetta muuttamatta myös muihin tarkoituksiin. Raja-Joosepintie on osoitettu valtakunnallisesti tärkeäksi kansainväliseksi liikennekäytäväksi. Jäämeren käytävää kehitetään kansainvälisenä liikennekäytävänä, jonka maankäytön suunnittelussa tulee kiinnittää erityistä huomiota liikenteen sujuvuuteen ja turvallisuuteen, liikenteen ja matkailun palveluihin, liikenneympäristön laatuun sekä luonnon-, maiseman- ja kulttuuriympäristöarvoihin. Maankäytön suunnittelussa on otettava huomioon korkealuokkaisen maantien sekä energia- ja tietoliikennejohtojen tilavaraukset ja rajoitukset ympäröivälle maankäytölle. Suomen ja Venäjän rajalle on osoitettu rajanylityspaikka sekä erityislaueita. Raja-Joosepin talo on osoitettu maakuntakaavassa Rakennussuojelualuumerkinnällä SR 3076, jolla osoitetaan kirkkolain, rakennussuojelulain ja -asetuksen tai maankäyttö- ja rakennuslain nojalla suojeltuja tai suojeltavaksi tarkoitettuja alueita.

Vireillä olevan Pohjois-Lapin maakuntakaavan 2040 valmisteluaineisto oli nähtävillä 28.1. – 28.2.2019.

Yleiskaava

Alueella on voimassa 16.9.2010 kunnanvaltuuston hyväksymä Ivalon alueen yleiskaava. Yleiskaava tuli lainvoimaiseksi valitusprosessin jälkeen lukuunottamatta osa-alueita 1, 2 ja 3, jotka kumottiin hallinto-oikeudessa. Kumottujen karttalehtien osalta on vireillä yleiskaava.



Inarin kunnan rakennusjärjestys ja ympäristönsuojelumääräykset

Rakennusjärjestys ohjaa ja sääntelee maankäyttö- ja rakennuslain ja -asetuksen sekä muiden rakentamista ohjaavien lakien ja säädösten ohella rakentamista Inarin kunnassa.

Inarin kunnan ympäristönsuojelumääräykset ovat tulleet voimaan vuonna 2009 ja niitä on päivitetty 5.6.2014.

Kumottavat merkinnät

Raja-Joosepin alueella on Ivalon alueen yleiskaavan mukaisesti:

- **MP, maa- ja metsätalous sekä poronhoitovaltaista aluetta.** Alueella turvataan nykyisten elinkeinojen, kuten maa- ja metsätalouden sekä valtionmaalla myös poronhoidon ja muiden luontaiselinkeinojen harjoittamismahdollisuudet. Alueella on sallittua haja-asutusluonteinen rakentaminen muualla kuin rantavyöhykkeellä (MRL 43.2§). Aluetta voidaan käyttää pääasiallista käyttötarkoitusta merkittävästi haittaamatta myös muihin käyttötarkoituksiin. Alueella sallitaan metsälainsäädännön ja metsänhoitosuosituksen puitteissa tapahtuva metsien hoito ja käyttö. Erityislainsäädännön perusteella voidaan osoittaa valtionmaan rantavyöhykkeelle luontais- ja sivuelinkeinojen kannalta välttämättömiä rakennuksia. Rantavyöhykkeellä em. rakennuspaikan rakennusten yhteenlaskettu kerrosala on enintään 40 k-m²
- **Kulttuurihistoriallisesti merkittävä alue tai kohde SR/3, Raja-Joosepin asuintalo.** Rakennukset ja rakenteet tulee säilyttää. Rakennusten ulkoasua ei saa muuttaa siten, että niiden kulttuurihistoriallisesti arvokas tai miljöön kannalta merkittävä luonne muuttuu. Kohdetta ei saa purkaa ilman MRL 127§:n mukaista lupaa.
- **Luonnonsuojelualuetta SL -3. Urho Kekkonen Kansallispuisto,** joka on suojeltu sekä luontodirektiivin mukaisena SCI -alueena että lintudirektiivin mukaisena SPA-alueena (Natura-alue). Alueiden hoidon ja käytön järjestämisestä päätetään hoito- ja käyttösuunnitelmassa, jonka laatii luonnonsuojelulain (1096/1996) velvoittamana Metsähallitus ja vahvistaa ympäristöministeriö.
- **Valtakunnallisesti arvokas rakennettu kulttuuriympäristö vky-6, Raja-Jooseppi.** Kohteen ympäristö on säilytettävä. Valtakunnallisessa inventoinnissa mainittua rakennuskohdetta ei saa purkaa ilman MRL 127§:n mukaista lupaa.
- **Rajavartiolaitoksen aluetta E-2.** Alueella sijaitsee rajavartiolaitoksen rajavartioasema.
- **Valtakunnallisesti ja maakunnallisesti arvokkaat maisema-alueet -ma-1 , Raja-Joosepin talon asuinkenttä.** Alueen tarkemmassa suunnittelussa, esim. rakennuslupien myöntämisen yhteydessä, tulee huomioida maisematekijät. Kohteet on luetteloitu kaavaselostuksessa.
- **Rakennussuojelulain perusteella suojeltu alue tai kohde SRS/1, Raja-Joosepin asuinkenttä.** Kohteet on suojeltu valtion rakennusten suojelua koskevalla asetuksella (480/85). Ympäristöministeriö on tehnyt kohteista suojelupäätöksen nro 69/561/93 27.6.1994. Rakennusten käytössä ja hoidossa on noudatettava suojelupäätöksen määräyksiä. Rakennusten ulkoasua ei saa muuttaa siten, että niiden kulttuurihistoriallisesti arvokas tai miljöön
- **Kantatie kt**
- **Rajanylityspaikka**
- **Olemassa oleva moottorikelkkailu-ura/-reitti**
- **Retkeily- ja ulkoilukäyttöön soveltuva vyöhyke -vr,** Jokivarsiin (Ivalojoki ja **Luttojoki**) sijoittuvat retkeily- ja ulkoilukäyttöön soveltuvat vyöhykkeet. Vyöhykkeelle voidaan rakentaa esimerkiksi kotia, laavuja ja nuotiopaikkoja
- **Pohjavesialuetta**

Kaavoitusprosessi ja osallistuminen

Suunnittelun käynnistyminen ja vireilletulo

Kaavan kumoaminen noudattaa vuorovaikutuksen ja osallistumisen järjestämisessä kaavan laatimisen vaiheita. Kaavan kumoaminen käynnistyy työn kuuluttamisella vireille sekä osallistumis- ja arviointi-suunnitelman laadinnalla (MRL 63 §). Inarin kunnanhallitus on tehnyt päätöksen suunnittelun käynnistämisestä 1.10.2018 § 242. Osallistumis- ja arviointisuunnitelma asetetaan nähtäville kaavan vireille kuuluttamisen kanssa samanaikaisesti Inarin kunnantalon tekniselle osastolle sekä verkkosivuille. OAS:ia voidaan täydentää ja päivittää kumoamisprosessin aikana.

Valmisteluvaihe

Kaavan kumoamisen luonnosvaiheessa suunnittelumateriaali on nähtävillä vähintään 30 päivän ajan. Nähtävilläolokautena osallisilla on mahdollisuus esittää mielipiteensä kaavan kumoamisesta (MRL 62 § ja MRA 30 §). Valmisteluaineistosta saatujen kommenttien pohjalta laaditaan kaavan kumoamisedotus, joka pyritään saamaan nähtäville kesällä 2019.

Ehdotusvaihe

Kaavan kumoamisedotuksen hyväksyy kunnanhallitus ja se asetetaan julkisesti nähtäville vähintään 30 päivän ajaksi (MRL 65 § ja MRA 19 §). Nähtävilläolokautena kaavaehdotuksesta voi jättää kirjallisen muistutuksen. Tarvittavilta viranomaistahoilta ja yhteisöiltä pyydetään kaavan kumoamisedotuksesta lausunnot (MRA 20 §). Muistutuksiin ja lausuntoihin annetaan kunnan perusteltu vastine.

Hyväksymisvaihe ja voimaantulo

Kaavan kumoamisen hyväksyy valtuusto. Kaavan kumoamisen hyväksymisestä ilmoitetaan muiden kunnallisten kuulutusten tapaan. Lisäksi hyväksymispäätöksestä lähetetään tieto MRL:n mukaisesti niille kunnan jäsenille ja muistutuksen tekijöille, jotka kaavan nähtävillä ollessa ovat sitä pyytäneet ja samalla ilmoittaneet osoitteensa (MRL 67 §). Valtuuston hyväksymispäätöksestä voi valittaa hallinto-oikeuteen. Ellei hyväksymispäätöksestä ole valitettu määräaikaan, kaava kuulutetaan lainvoimaiseksi

Osalliset

Osallisia ovat maanomistajat ja ne, joiden asumiseen, työntekoon tai muihin oloihin kaava saattaa huomattavasti vaikuttaa, sekä viranomaiset ja yhteisöt, joiden toimialaa suunnittelussa käsitellään.

Keskeisiä viranomaisia:

- *Rajavartiostolaitos*
- *Lapin elinkeino-, liikenne- ja ympäristökeskus*
- *Lapin liitto*
- *Saamelaismuseum Siida*
- *Ympäristöyksikkö*
- *Rakennustarkastus*

Muut yhteisöt ja asiantuntijat:

- *Tunturiverkko Oy*
- *Inarin Lapin Vesi Oy*
- *Saamelaiskäräjät*
- *Inarin Luonnonystävät ry*
- *Lapin paliskunta*

Viranomaisneuvottelujen tarve MRL 66 §

Kaavat ovat merkitykseltään erilaisia, minkä vuoksi viranomaisneuvottelujen tarvetta täytyy harkita tapauskohtaisesti. Viranomaisneuvottelu on tarpeen, jos suunnittelu koskee valtakunnallisia tai tärkeitä seudullisia alueidenkäyttötavoitteita tai joka muutoin on yhdyskuntarakenteellisten vaikutusten, luonnonarvojen tai kulttuuriympäristön kannalta erityisen merkittävä taikka valtion viranomaisen toteuttamisvelvollisuuden kannalta tärkeä.

Tiedottaminen

Kaavoitusmenettely tulee järjestää ja suunnittelun lähtökohdista, tavoitteista ja mahdollisista vaihtoehtoista kaavaa valmisteltaessa tiedottaa niin, että osallisilla on mahdollisuus osallistua kaavan valmisteluun, arvioida kaavoituksen vaikutuksia ja lausua kirjallisesti tai suullisesti mielipiteensä asiasta.

Suunnittelun etenemisen ja osallistumisen kannalta tärkeistä vaiheista ilmoitetaan paikallislehti Inarilaisessa, kunnan verkkosivuilla ja ilmoitustaululla. Osallisille tiedotetaan kaavoituksen etenemisestä kirjeitse.

Osallistumis- ja arviointisuunnitelma, valmisteluaineisto sekä kaavan kumoamisedotus asetetaan nähtäville kunnantalon teknisen osastolle sekä kunnan verkkosivuille.

Kaavan kumoamisedotuksesta kirjallisen muistutuksen tehneille ja yhteystietonsa jättäneille toimitetaan kunnan perusteltu kannanotto muistutukseen.

Kaavan hyväksymistä koskevasta päätöksestä lähetetään tieto niille kunnan jäsenille ja muistutuksen tehneille, jotka ovat sitä kaavan nähtävillä ollessa kirjallisesti pyytäneet ja ovat jättäneet yhteystietonsa.

Lisätietoja

Kuulutukset

Kaavan kumoamista koskevat kuulutukset kunnan virallisessa ilmoituslehdessä (Inarilainen), kunnan ilmoitustaululla sekä kunnan verkkosivuilla.

Verkkosivu

Kaavoitusta koskevia tietoja löytyy osoitteesta <http://www.inari.fi/fi/palvelut/tekniset-palvelut/kaavoitus>

Yhteystiedot

Inarin kunta
Tekninen osasto
Piiskuntie 2, 99800 Ivalo
Puhelinvaihte +358 40 188 7111
inari@inari.fi

kaavoitus@inari.fi



Raja-Joosepin rajanylityspaikka (Google Maps)



Ilmakuva Raja-Joosepin alueelta