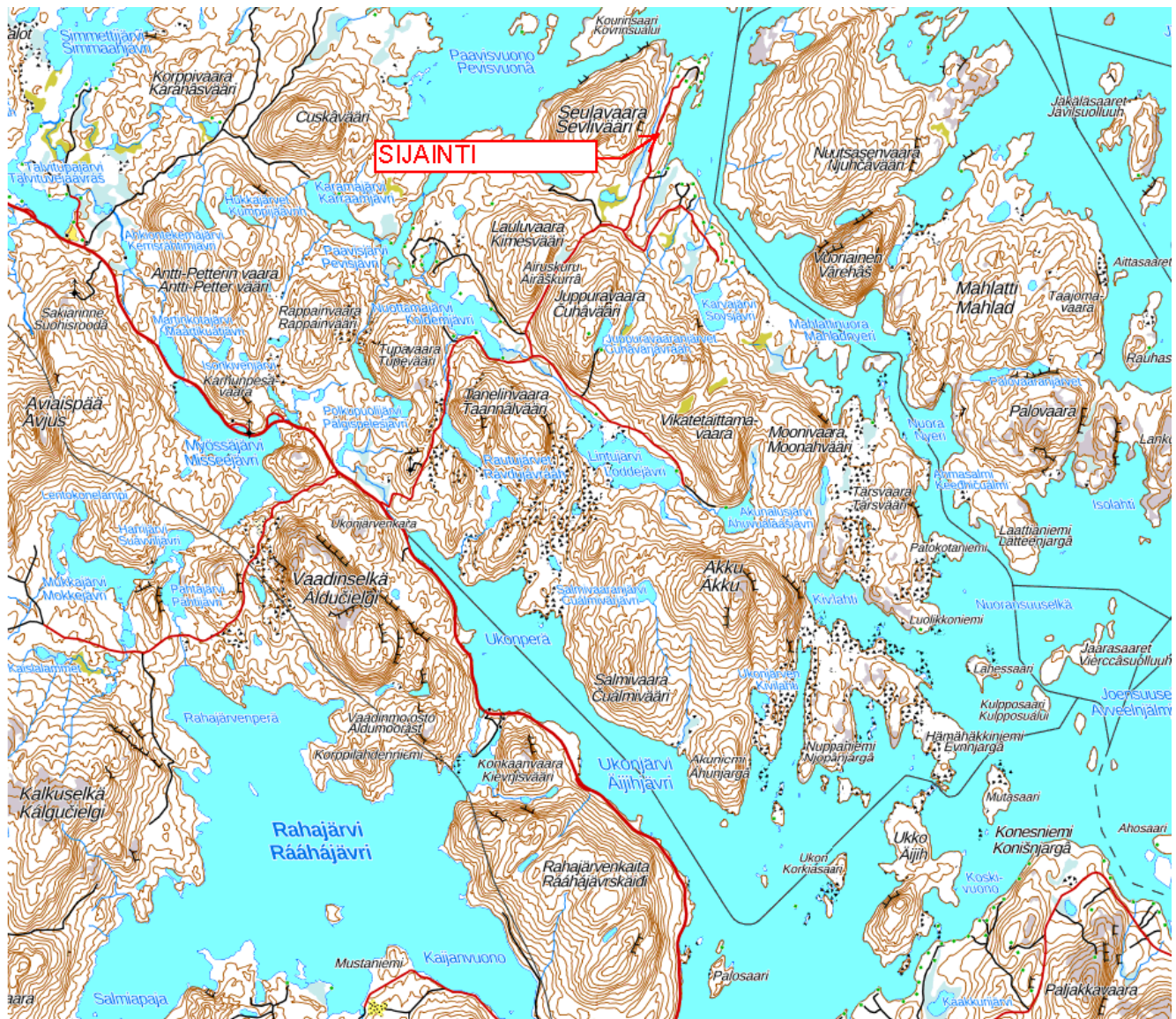




Inari, Seulavaaran ranta-asemakaavan muutos kortteli 10

OSALLISTUMIS- JA ARVIINTISUUNNITELMA (OAS) 31.3.2021



1. Yleistä

Maankäyttö- ja rakennuslain 63 §:n mukaan kaavaa laadittaessa tulee riittävän aikaisessa vaiheessa laatia kaavan tarkoitukseen ja merkitykseen nähden suunnitelma osallistumis- ja vuorovaikutusmenettelystä sekä kaavan vaikutusten arvioimisesta.

Kaavan laatija:

Seitap Oy, Ainonkatu 1, 96200 Rovaniemi,
Tapani Honkanen, maanmittausteknikko, YKS 282,

Kaavan vireilletulo:

Ranta-asemakaavan muutos tulee vireille x.x.2021.

Tämä osallistumis- ja arviointisuunnitelma on nähtävänä Inarin kunnan teknisellä osastolla x.x. 2021 alkaen.

2. Kaavan lähtökohdat ja tavoitteet

2.1 Maanomistajan hakemus

Tilan Paavistörmä 148-402-32-20 omistajat esittävät, että Inarin kunta panisi vireille Seulavaaran ranta-asemakaavan muutoksen laatimisen alla olevasta kartasta ilmenevällä tilansa alueella.

Ranta-asemakaava on tarkoitus laatia maankäyttö- ja rakennuslain 74 §:n tarkoittamalla tavalla niin, että maanomistajat vastaavat ranta-asemakaavaehdotuksen laatimisesta. Kaavan muutoksen tavoitteena on laajentaa Seulavaaran ranta-asemakaavan korttelia 10 hieman etelään ja itään päin.

2.2 Kaavoitettava alue



2.3 Suunnittelutilanne

2.3.1 Valtakunnalliset alueidenkäyttötavoitteet

Valtakunnalliset alueidenkäyttötavoitteet ovat osa maankäyttö- ja rakennuslain mukaista alueidenkäytön ohjausjärjestelmää. Niistä päättää valtioneuvosto. Tällä hetkellä voimassaolevat valtakunnalliset alueidenkäyttötavoitteet tulivat voimaan 1.4.2018.

Valtakunnallisten alueidenkäyttötavoitteiden oikeusvaikutukset:

- koskevat alueidenkäytön suunnittelua ja valtion viranomaisten toimintaa
- valtion viranomaisten tulee toiminnassaan ottaa huomioon valtakunnalliset alueidenkäyttötavoitteet ja edistää niiden toteuttamista. Valtion viranomaisten on myös arvioitava toimenpiteidensä vaikutuksia valtakunnallisten alueidenkäyttötavoitteiden kannalta
- maakunnan suunnittelussa ja muussa alueidenkäytön suunnittelussa on huolehdittava valtakunnallisten alueidenkäyttötavoitteiden huomioon ottamisesta siten, että edistetään niiden toteutumista

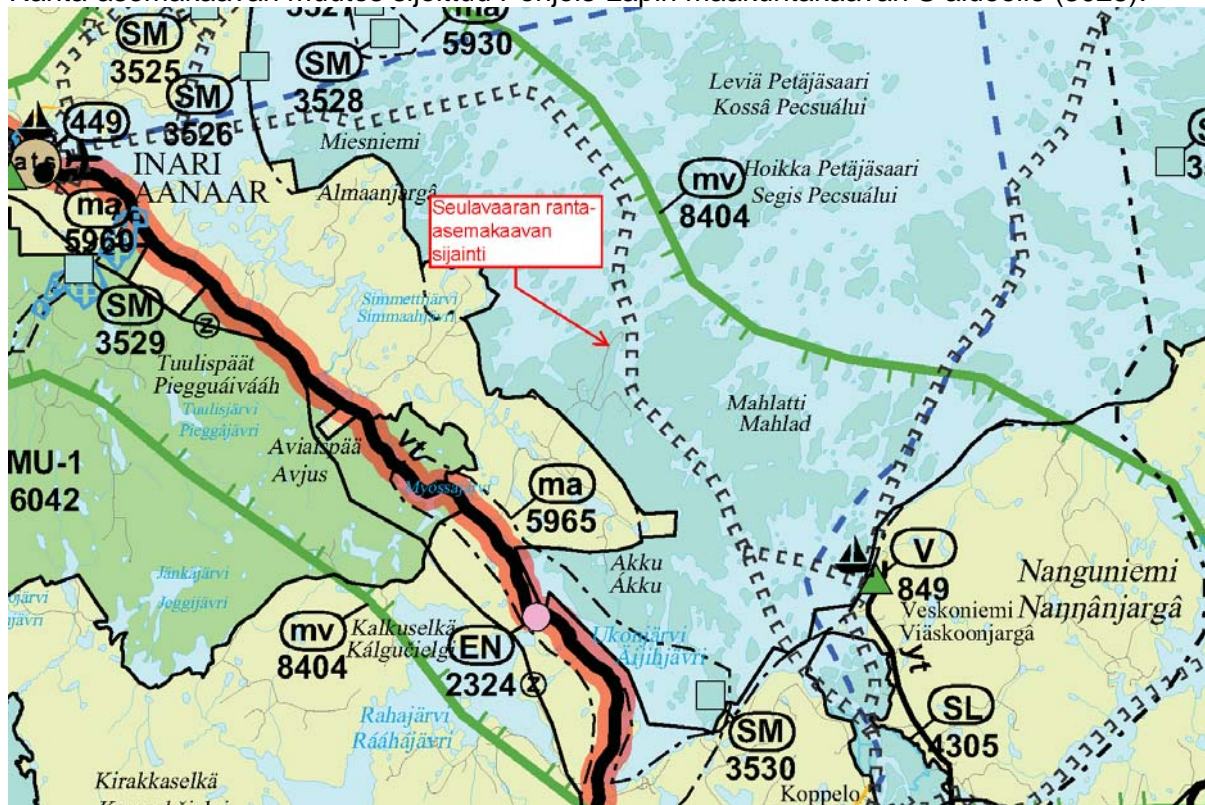
Tällä ranta-asemakaavan muutoksella käsitellään yhtä korttelia Inarin kunnan Seulavaaran ranta-asemakaavasta. Ranta-asemakaavan muutoksella ei lisätä rakennuspaikkoja eikä rakennusoikeuttakaan merkittävästi.

Tätä asemakaavoitusta koskeva valtakunnallinen alueidenkäyttötavoite:

- Elinvoimainen luonto- ja kulttuuriympäristö sekä luonnonvarat

2.3.2 Maakuntakaava

Ranta-asemakaavan muutos sijoittuu Pohjois-Lapin maakuntakaavan S alueelle (3025).



S Suojelualue

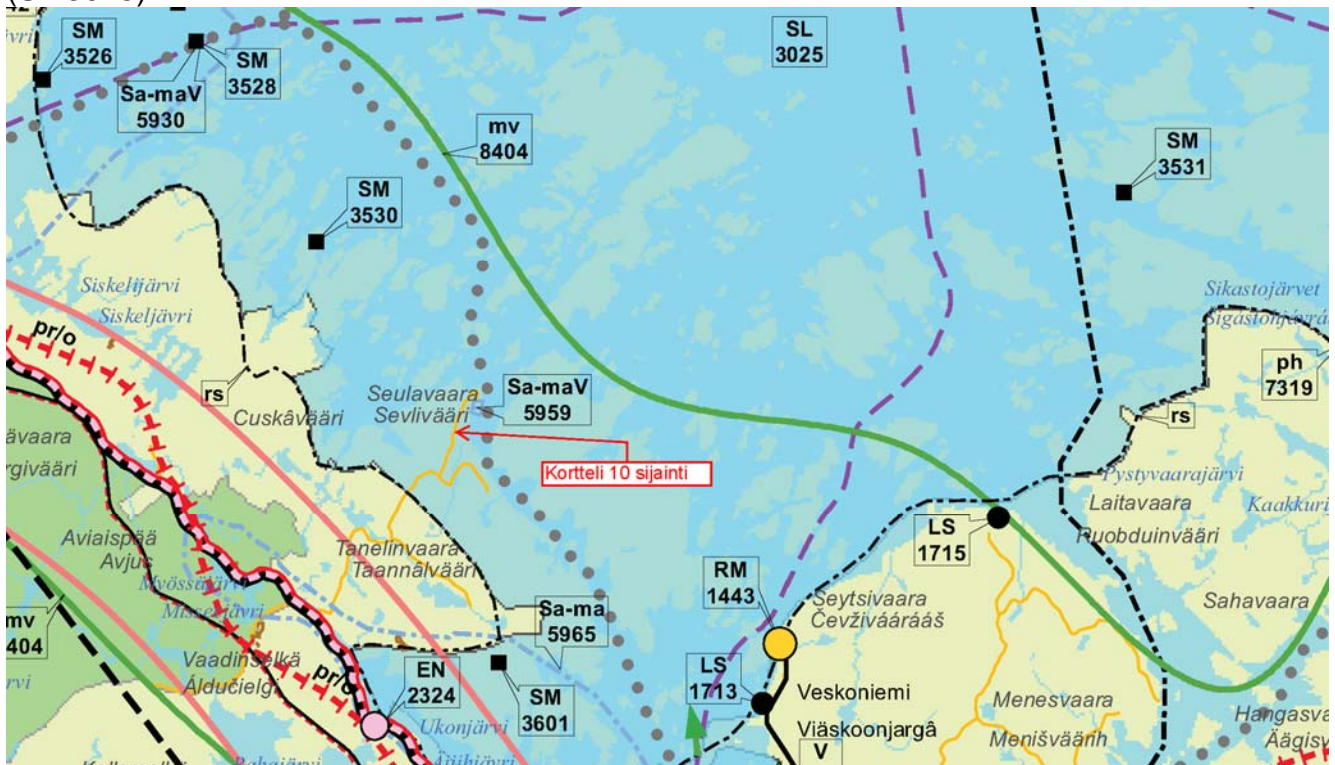
Suojelualueen yleismerkintää käytetään silloin, kun ei ole kyse selvästi tietyn erityislainsäädännön mukaisesta suojelutarpeesta (kuten luonnonsuojelulain, muinaismuistolain ja rakennussuojelulain) tai jos on kyse kokonaisuudesta joka voidaan toteuttaa useamman lainsäädännön perusteella tai voidaan toteuttaa MRL:lla ja sen mukaisilla määräyksillä.

ALUEKOHTAINEN MÄÄRÄYS:

S 3025: Alueelle voidaan suunnitella sijoitettavaksi yleiskaavassa osoitettavalla luontoon ja maisemaan sopivalla tavalla retkeilyn taukopaikkoja, alueella olevien matkailupalvelujen kehittämistä ja mv-vyöhykkeen sisällä mantereella myös uusia matkailupalveluja. Suunniteltavien matkailupalveluiden tulee olla ympäristövaikutuksiltaan vähäisiä.

Pohjois-Lapin maakuntakaavan uudistus Pohjois-Lapin maakuntakaava 2040 on kaavaehdotusvaiheessa. Lapin maakuntahallitus on hyväksynyt kaavaehdotuksen 1.3.2021 ja kaavaehdotuksen on tarkoitus olla maakuntavaltuuston hyväksyttävänä toukokuussa 2021.

Maakuntakaavaehdotuksessa muutettava Seulavaaran ranta-asemakaava sijoittuu saman suojelualueen alueelle kuin vielä tällä hetkellä voimassa olevassa maakuntakaavassa. Uudessa kaavaehdotuksessa merkintänä on Luonnonsuojelualue (SL 3025).



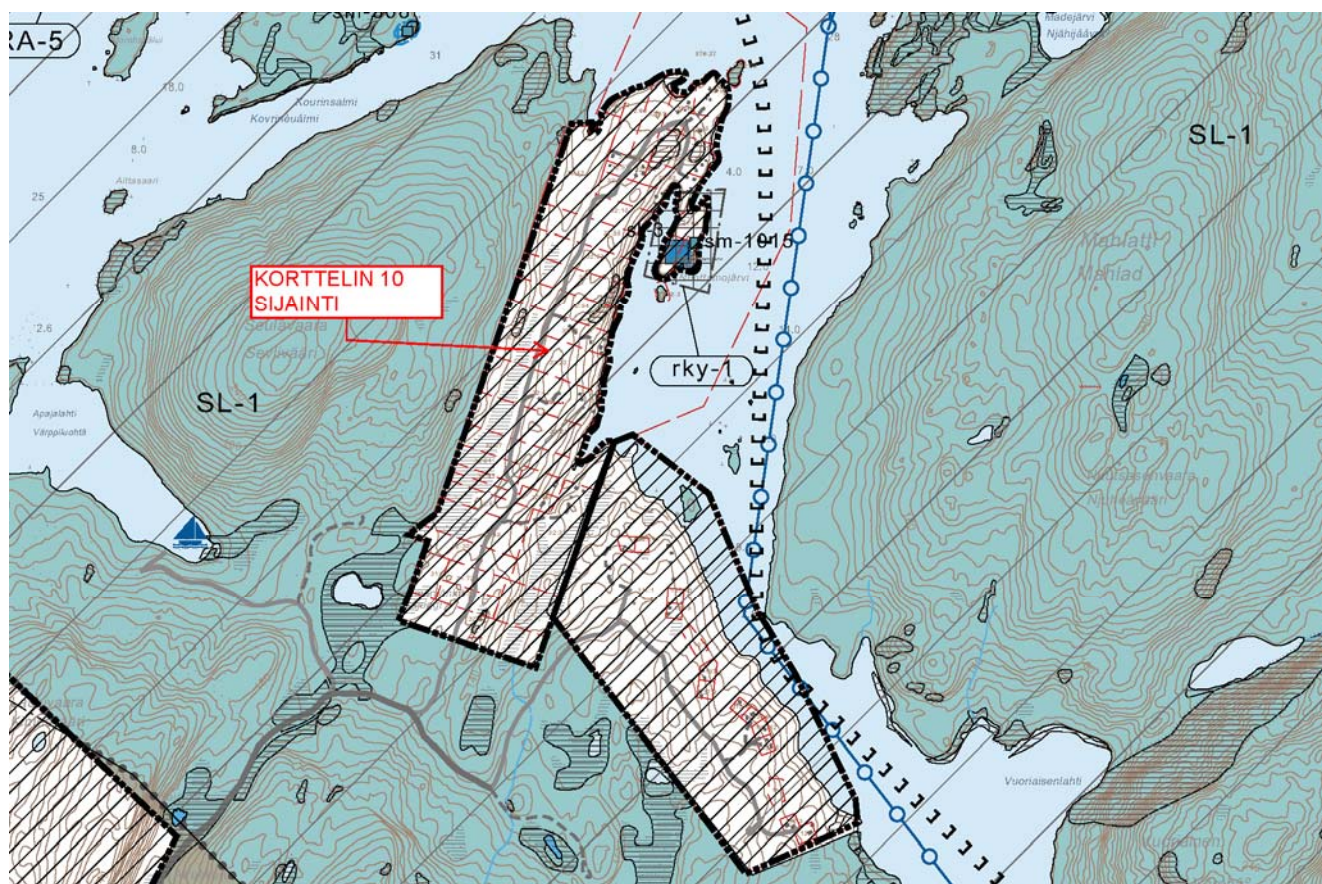
SL

LUONNONSUOJELUALUE

Merkinnällä osoitetaan luonnonsuojelulain nojalla suojeltuja tai suojeltavaksi tarkoitettuja alueita tai kohteita sekä Natura 2000 -verkostoon sisällytettyjä alueita.

2.3.3 Yleiskaava

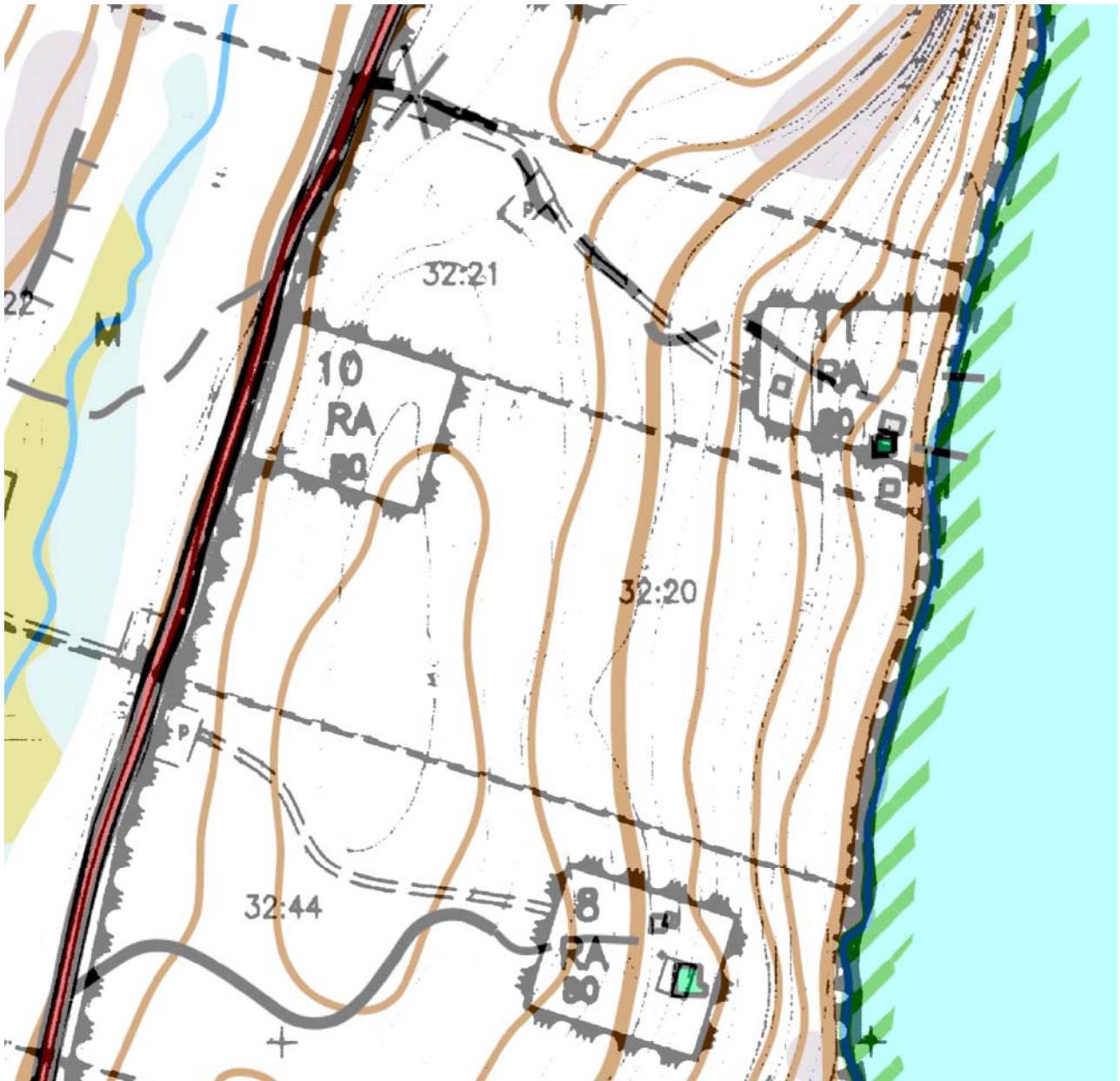
Inarijärven osayleiskaava sai lainvoiman 24.6.2020. Osayleiskaavassa voimassaolevat ranta-asemakaavat rajattiin pois yleiskaavasta. Näin ollen muutettavan Seulavaaran ranta-asemakaavan korttelin 10 alueella ei ole voimassa yleiskaavaa.



Ote Inarijärven yleiskaavasta.

2.3.4 Ranta-asemakaava

Seulavaaran ranta-asemakaavassa kortteli 10 on osoitettu loma-asuntojen korttelialueeksi. Kortteli käsittää yhden rakennuspaikan, sillä rakennusoikeutta 80 k-m².

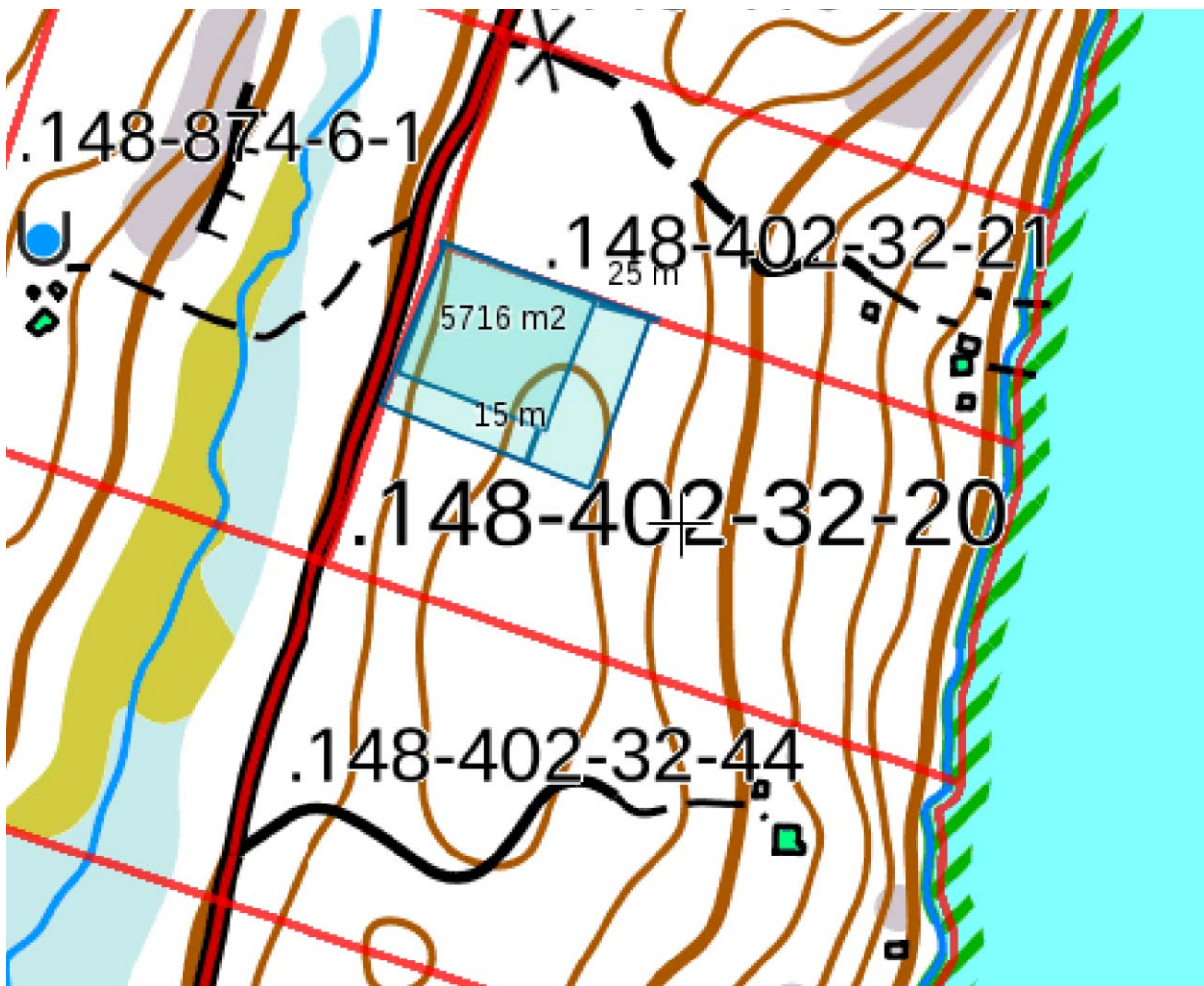


Ote Seulavaaran ranta-asemakaavasta.

3. Ranta-asemakaavan muuttamisen tavoite

Maanomistajan tavoitteena on laajentaa korttelia 10 etelään ja itään päin, niin että korttelille sijoittuva rakennus sijoittuisi rakentamisen kannalta parempaan paikkaan. Muutoksella on tavoitteena korottaa korttelin rakennusoikeutta niin, että rakennusoikeus riittää nykyaikaisen loma-asunnon tarpeisiin. Rakennusoikeus korotettaisiin n. 120 k-m²:ksi.

Voimassa olevan ranta-asemakaavan mukaisen kortteli 10 on pinta-alaltaan n. 3200 m². Tavoitteena on laajentaa korttelia n. 25 m rantaan päin ja n. 15 m etelään päin. Laajennettuna korttelin pinta-alaksi tulisi n. 5700 m². Tälle laajennetulle korttelille sijoittuvasta loma-asunnosta jäisi rantaan etäisyyttä n. 170 m ja sama n. 170 m lähimpiin naapuri kortteleissa sijaitseviin loma-asuntoihin. Korttelin laajentaminen saattaa jäädä vähäisemmäksi, kun kaavan muutoksen valmistelussa tulevan loma-asunnon paikka määritellään maastossa gps-mittauksella.



Maanomistajan tavoite mitoitettuna kartalle.

4. Selvitettävät asiat

Kaavan muutoksella laajennetaan korttelia n.15 – 25 m suuntaansa aikaisemman kaavan mukaisista korttelinrajoista. Korttelin laajennusalueella tai sen läheisyydessä ei ole tiedossa olevia kiinteitä muinaisjäänöksiä eikä erityisen arvokkaita luonnon esiintymiä. Kaavan muutoksen perustaksi ei katsota tarpeelliseksi tehdä erillisselvityksiä alueen olosuhteista.

5. Osalliset ja osallistuminen

Maankäyttö ja rakennuslain (MRL 62 §) mukaisesti osallisia kaavoitukseen ovat alueen maanomistajat ja ne, joiden asumiseen työntekoon tai muihin oloihin kaava saattaa huomattavasti vaikuttaa, sekä viranomaiset ja yhteisöt, joiden toimialaa suunnittelussa käsitellään.

Tässä kaavoitustyössä osallisia ovat:

Alueen maanomistajat, rajanaapurit, Lapin liitto, Lapin ELY-keskus, Lapin pelastuslaitos ja Saamelaismuseo Siida.

Ranta-asemakaavan muutoksesta tiedotetaan Inarin kunnan tiedotusmenettelyn mukaisesti.

Osallistumis- ja arviointisuunnitelma sekä kaava-aineisto pidetään nähtävillä kunnan internet sivuilla ja kunnanvirastossa.

Osallinen voi osallistua kaavoitukseen:

- vireilletulon vaiheessa mielipiteellä kaavan vireilletulosta tai OAS:sta
- mielipiteellä kaavaluonnoksesta tai sen valmistelusta valmisteluvaiheessa (MRA 30 §)
- muistutuksella kaavaehdotuksen ollessa julkisesti nähtävillä (MRA 27§)

Viranomaisyhteistyö:

Tässä OAS:ssa kuvatun kaavoitustyön ei katsota koskevan vaikutuksiltaan valtakunnallisia tai merkittäviä maakunnallisia asioita eikä kaava ole valtion viranomaisen toteuttamisvelvollisuuden kannalta tärkeä, joten kaavoituksesta ei ole tarkoitus järjestää MRL 66 §:n tarkoittamaa viranomaisneuvottelua.

6. Aikataulu

AIKATAULU:

Kaavan vireilletulosta tiedottaminen	06 /2021
Valmistelun aikainen kuuleminen (MRA 30§)	08 /2021
Julkinen nähtäville asettaminen (MRA 27§)	09–10/ 2021
Kaavan hyväksyminen	01-03/ 2022

YHTEYSTIEDOT:

Inarin kunta:
Piiskuntie 2, 99800 Ivalo
www.inari.fi, sähköpostit: etunimi.sukunimi@inari.fi
puh.vaihde 040 188 7111

Inarin kunnassa kaavoituksen yhteyshenkilö:
Kaavoitusinsinööri Venla Jomppanen

Kaavan laatija:
Tapani Honkanen, maanmittausteknikko, YKS 282,
puh. 0400-391 468
email, tapani.honkanen@seitap.inet.fi

Seitap Oy
Ainonkatu 1
96200 Rovaniemi