



## INARIN KUNTA

Inarin Miesniemen ranta-asemakaava kiinteistöille 148-402-14-25 (Alttoniemi) ja 148-402-14-44 (Kirves)

Osallistumis- ja arviointisuunnitelma 1.9.2020



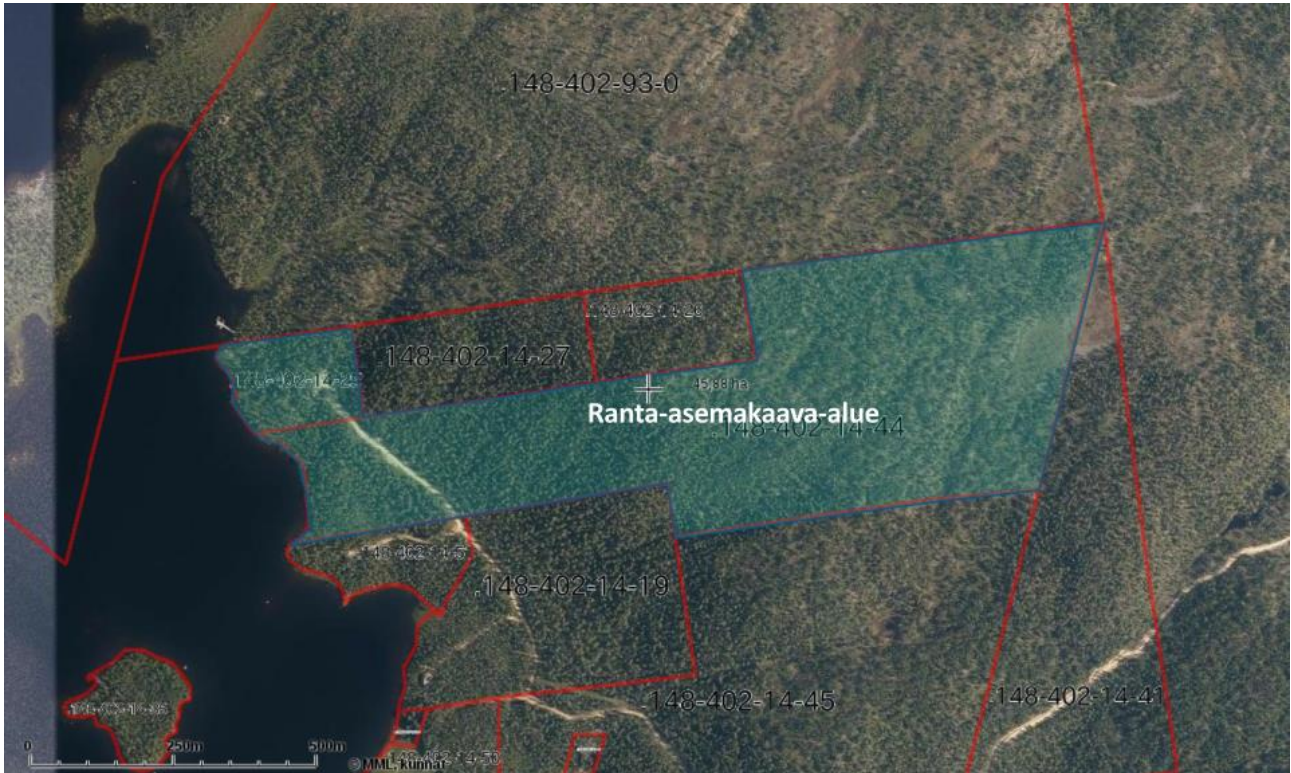
Kuva 1. Lähestymiskartta ja suunnittelualueen raja (sininen paksumpi ääri viiva).

### 1. Osallistumis- ja arviointisuunnitelma

Maankäyttö- ja rakennuslain 63 §:n mukaan kaavan laadinnan yhteydessä tulee riittävän aikaisessa vaiheessa laatia kaavan tarkoitukseen ja merkitykseen nähden tarpeellinen suunnitelma osallistumis- ja vuorovaikutusmenettelystä sekä kaavan vaikutusten arvioinnista.

## 2. Suunnittelualue

Ranta-asemakaavan laadinnan kohteena on noin 46,47 hehtaarin alue Inarin Miesniemellä. Alue koostuu kahdesta yksityisomisteisesta kiinteistöstä. Alueen toiselle kiinteistölle (148-402-14-25) sijoittuu olevia rakennuksia, jotka ovat vapaa-ajan käytössä. Toinen kiinteistö (148-402-14-44) on rakentamaton sen läpi kulkevaa tietä lukuun ottamatta. Suunnittelualue rajautuu Inarijärven rantaan.

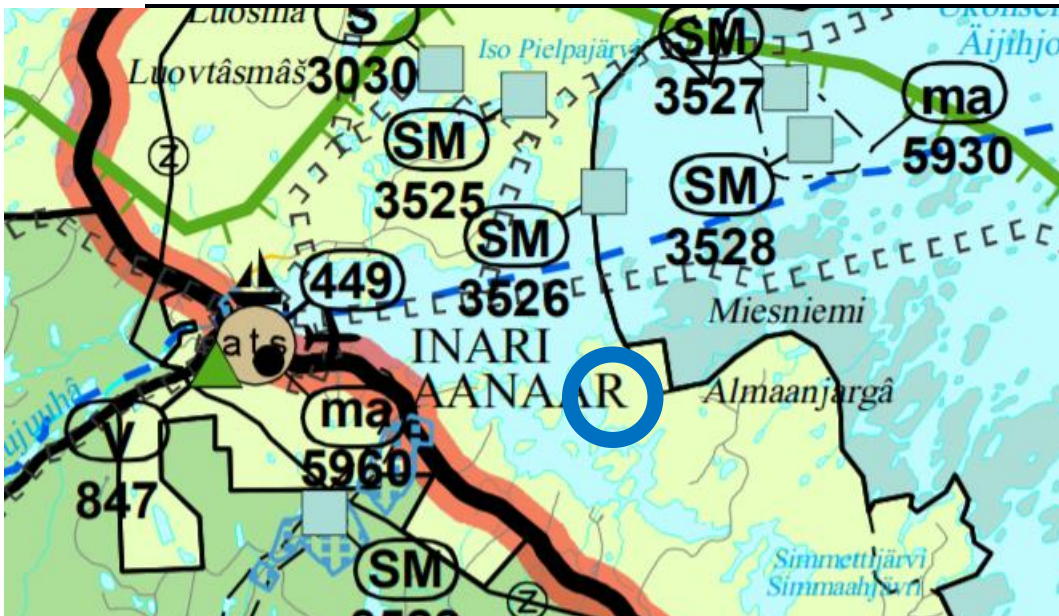


Kuva 2. Lähestymiskartta ja suunnittelualueen alustava raja (vihreä alue). © Maanmittauslaitos.

## 3. Suunnittelun lähtökohdat

### 3.1 Maakuntakaava

Pohjois-Lapin maakuntakaava on saanut lainvoiman 28.1.2008. Maakuntakaavassa suunnittelualue on merkitty metsätalous- ja poronhoitovaltaiseksi alueeksi (M-1).



### M-1 Metsätalous- ja poronhoitovaltainen alue

Merkinnällä osoitetaan pääasiassa metsätalouteen ja poronhoitoon tarkoitettuja alueita, joita voidaan käyttää pääasiallista käyttötarkoitusta sanottavasti haittaamatta ja luonnetta muuttamatta myös muihin tarkoituksiin.

#### KOKO MAAKUNTAKAAVA-ALUETTA KOSKEVAT MÄÄRÄYKSET:

##### SUUNNITELUMÄÄRÄYKSET:

Meluhaittojen ehkäisemiseksi ja ympäristön viihtyisyyden turvaamiseksi maankäytön, liikenteen ja rakentamisen suunnittelussa sekä rakentamisen lupamenettelyissä on otettava huomioon valtioneuvoston päätös melutasojen ohjearvoista.

Maankäytön suunnittelussa on otettava huomioon arvokkaat luonnonympäristöt, arvokkaat maisema-alueet ja rakennetut kulttuuriympäristöt sekä kiinnitettävä erityistä huomiota rakennetun ympäristön laatuun.

Maisemallisesti herkkillä alueilla, kuten tunturialueilla, jokien ja järvien rannoilla sekä pääteiden, matkailukeskusten, retkeilyreittien ja taajamien läheisissä metsissä eri käsittelytoimenpiteet on suunniteltava huolellisesti ottaen huomioon maiseman ominaispiirteet ja pyrittävä välttämään suuria muutoksia.

Ranta-alueilla taajamatoimintojen alueiden (A) ulkopuolella vapaan rantaviivan osuus tulee olla vähintään puolet muunnetusta rantaviivasta.

Ranta-alueilla tulee turvata rannan suuntainen kulkuyhteys.

Tulva-, sortuma- ja vyörymävaara-alueet on osoitettava yleis- ja asemakaavoissa joko alueina tai rakentamisrajoituksina. Rakennuspaikkoja ei saa suunnitella sijoitettavaksi alueille, joilla on tulvan, sortuman tai vyörymän vaaraa.

Malmainsintä ja siihen liittyvät toimenpiteet alueella on turvattava.

Poronhoidon ja muiden luontaiselinkeinojen alueidenkäyttölliset toiminta- ja kehittämisedellytykset on turvattava. Metsätaloutta, turvetuotantoa, matkailutoimintoja ja loma-asutusta suunniteltaessa on otettava huomioon porotaloudelle tärkeät alueet. Suunniteltaessa valtion maita koskevia, poronhoidon harjoittamiseen olennaisesti vaikuttavia toimenpiteitä on neuvoteltava asianomaisen paliskunnan edustajien kanssa.

Suojelu- (S), luonnonsuojelu- (SL) ja erämaa-alueiden (Se) hoito- ja käyttösuunnitelmista on pyydyttävä lausunto alueen kunnilta, Lapin liitolta, Lapin ympäristökeskuksesta, Lapin työvoima- ja elinkeinokeskuksesta, Saamelaiskäräjiltä saamelaisten kotiseutualueella ja kolttien kyläkokouksesta kolta-alueella, Paliskuntain yhdistyksestä, alueen paliskunnilta sekä muilta viranomaisilta ja yhteisöiltä, joiden toimialaan suunnitelma liittyy.

Rakennuksia tai muita huomattavia rakenteita ei tule suunnitella sijoitettavaksi maisemallisesti arvoille paikoille, kuten kapeisiin niemen kärkiin ja kannaksille sekä rantamaisemaa hallitsevien kumpareiden huipulle.

Hyville, yhtenäisille tai maisemallisesti tärkeille pelloille ei tule suunnitella sijoitettavaksi muuta kuin maa- ja metsätalouteen liittyvää rakentamista, ellei niitä ole yksityiskohtaisemmassa kaavassa rakentamiseen sopivaksi osoitettu.

##### RAKENTAMISRAJOITUS:

Maankäyttö- ja rakennus lain 33 §:n mukainen ehdollinen rakentamisrajoitus on voimassa virkistys- ja suojelualueeksi taikka liikenteen tai teknisen huollon verkostoja tai alueita varten osoitetuilla alueilla (V, LL, EN, EJ, S, SL, SM, SR, Se, sr, vt, kt, st, yt, tv sähkö-linja). Rajoitus laajennetaan koskemaan puolustusvoimien alueita (EP), suojavyöhykkeitä (sv) sekä tärkeitä ja vedenhankintaan soveltuvia pohjavesialueita.

##### SUOJELUMÄÄRÄYKSET:

Suunniteltaessa sellaisen alueen käyttöä, jolla on kiinteä muinaisjäänös, on neuvoteltava Museoviraston kanssa. Ilman muinaismuistolain nojalla annettua lupaa on kiinteän muinaisjäänöksen kaivaminen, peittäminen, muuttaminen, vahingoittaminen, poistaminen ja muu siihen kajoaminen kielletty. Lupaa haetaan ympäristökeskuksesta, jonka on kuultava asiassa Museovirastoa.

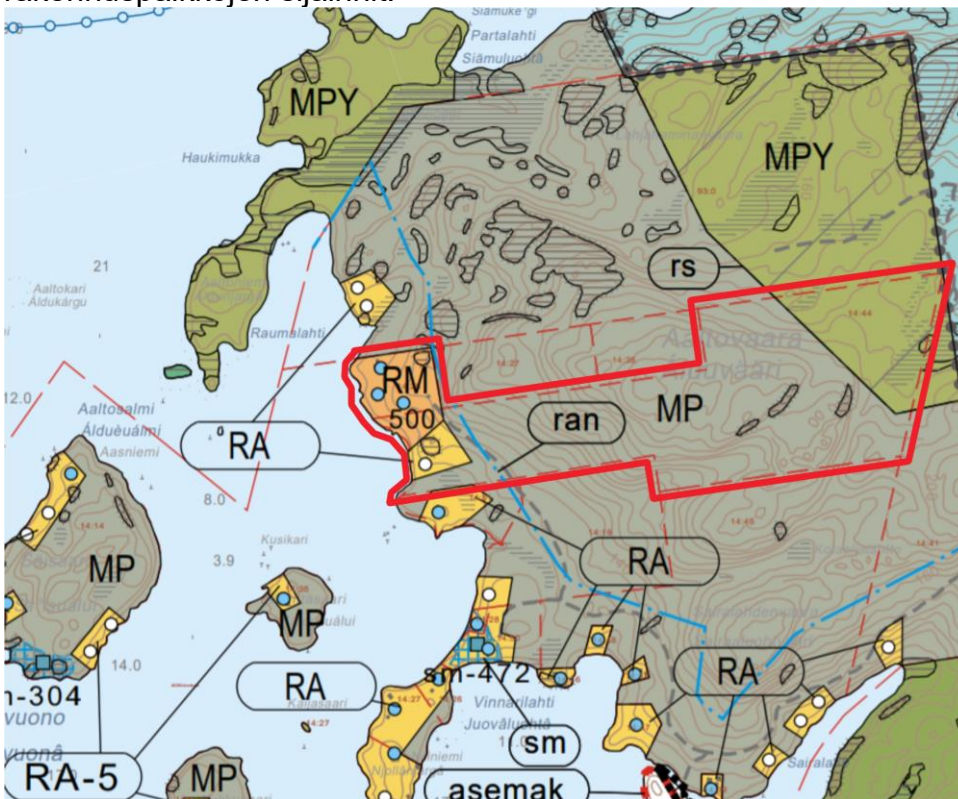
Suunniteltaessa suojelualueen tai suojeluohjelmaan kuuluvan alueen käyttöä on neuvoteltava luonnonsuojelusta ja alueen hallinnasta vastaavien viranomaisten kanssa.

Natura 2000 alueisiin kohdistuvien vaikutusten arvioinnin tarveharkinta ja tarvittaessa vaikutusten arviointi on tehtävä luonnonsuojelulain 65 ja 66 §:n mukaisesti.

Kuva 3. Ote Pohjois-Lapin maakuntakaavasta ja keskeisistä merkinnöistä sekä määräyksistä.

### 3.2 Yleiskaava

Asemakaavan suunnittelualue on osayleiskaavan alueella, joka on saanut lainvoiman 24.6.2020. Osayleiskaavassa alue on osoitettu osittain maa- ja metsätalous- sekä poronhoitovaltaiseksi alueeksi (MP), maa- ja metsätalous- sekä poronhoitovaltaiseksi alueeksi, jolla on ympäristöarvoja (MPY), loma-asuntoalueeksi (RA) ja matkailupalvelujen alueeksi (RM 500). Lisäksi kaavaan on merkitty vyöhyke, jolla on noudatettu emätilatarkastelua rantarakennusoikeuden määrittelyssä (ran) sekä olevien ja uusien rakennuspaikkojen sijainnit.



**RA**

**LOMA-ASUNTOALUE**

Rakennuspaikalle saa sijoittaa päärakennuksen, vierasmajan, aitan, erillisen enintään 30 k-m<sup>2</sup> saunan ja tarvittavia talusrakennuksia samaan pihapiiriin kokonaisrakennusoikeuden puitteissa. Rakennuspaikan kokonaisrakennusoikeus on 200 k-m<sup>2</sup> ja vähimmäiskoko 2000 m<sup>2</sup>. Muilta osin rakentamisessa noudatetaan voimassa olevan rakennusjärjestyksen määräyksiä.

● Oleva lomarakennuspaikka.

○ Uusi rakennuspaikka.

**RM**  
500

**MATKAILUPALVELUJEN ALUE**

Luku osoittaa tilakohtaisen rakennusoikeuden kerrosalaneliömetreinä. Yleiskaavan perusteella voidaan rakentaa enintään luvun osoittama määrä 500 tai 300 k-m<sup>2</sup> matkailua palvelevia rakennuksia, kuten lomakylä palvelutiloihin. Rakentamisen tulee olla matalaa, enintään II-kerroksista ja ympäristöön sopivaa.

**MPY**

**MAA- JA METSÄTALOUS SEKÄ POROTALOUSVALTAINEN ALUE, JOLLA ON YMPÄRISTÖARVOJA**

Alueella on sallittua vain maa- metsätaloutta sekä valtionmaalla myös poronhoitoa palveleva rakentaminen (MRL 43.2§). Rakentamisen sopeuttamiseen maisemaan on kiinnitettävä erityistä huomiota. Alueella sallitaan metsälainsäädännön ja metsänhoitosuositusten puitteissa tapahtuva metsien hoito ja käyttö seuraavin poikkeuksin/täsmennyksin: Alueella ei saa tehdä avohakkuita eikä rantoja rajaavaa puustoa saa kokonaan poistaa (MRL 41.2§).

**ran**

**VYÖHYKE, JOLLA ON NOUDATETTU EMÄTILATARKASTELUA RANTARAKENNUSOIKEUDEN MÄÄRITTELYSSÄ**



INARIN KUNTA  
PIISKUNTIE 2  
99800 IVALO  
+358(0)40 188 7111  
[WWW.INARI.FI](http://WWW.INARI.FI)

1.9.2020

MP

#### MAA- JA METSÄTALOUS- SEKÄ PORONHOITOVALTAINEN ALUE

Alueella turvataan nykyisten elinkeinojen, kuten maa- ja metsätalouden sekä valtionmaalla myös poronhoidon ja muiden luontaiselinkeinojen harjoittamismahdollisuudet.

Aluetta voidaan käyttää pääasiallista käyttötarkoitusta merkittävästi haittaamatta myös muihin käyttötarkoituksiin. Alueella sallitaan metsälainsäädännön ja metsänhoitosuosituksen puitteissa tapahtuva metsien hoito ja käyttö.

Erityislainsäädännön perusteella voidaan osoittaa valtionmaan rantavyöhykkeelle luontais- ja sivuelinkeinojen kannalta välttämättömiä rakennuksia.

Rantavyöhykkeellä em. rakennuspaikan rakennusten yhteenlaskettu kerrosala on enintään 40 k-m<sup>2</sup>.

*Kuva 4. Ote Inarin osayleiskaavasta ja suunnittelualueetta koskevat merkinnät ja määräykset.*

### 3.3 Asemakaava

Alueella ei ole voimassa olevaa asemakaavaa. Koska laadittava ranta-ase-  
makaava yleiskaavasta mm. rakennusoikeuden osalta, tulee asemakaavaselostuksessa huomioida yleiskaavan sisältövaatimukset.

### 3.4 Valtakunnalliset alueidenkäyttötavoitteet

Valtakunnalliset alueidenkäyttötavoitteet on otettava huomioon ja niiden toteuttamista on edistettävä maakunnan suunnittelussa, kuntien kaavoituksessa ja valtion viranomaisten toiminnassa. Valtioneuvosto päätti uusista valtakunnallisista alueidenkäyttötavoitteista 14.12.2017. Päätös on tullut voimaan 1.4.2018. Valtakunnalliset alueidenkäyttötavoitteet ovat:

- Toimivat yhdyskunnat ja kestävä liikkuminen
- Tehokas liikennejärjestelmä
- Terveellinen ja turvallinen elinympäristö
- Elinvoimainen luonto- ja kulttuuriympäristö sekä luonnonvarat
- Uudistumiskykyinen energiahuolto

Alustavan arvion mukaan tällä asemakaavalla on vaikutuksia valtakunnallisten alueidenkäyttötavoitteiden osalta alleviivatun teeman osalta.

### 3.5. Maanomistus

Kaavoitettava alue on yksityisessä omistuksessa ja koostuu kahdesta kiinteistöstä.

Inarin kunta tekee tarpeellisilta osin maanomistajien kanssa maankäyttö- ja rakennuslain (MRL 91 b §) mukaiset maankäyttösopimukset.

## 4. Suunnittelun tavoitteet

Ranta-ase-  
makaavan laadinnan tavoitteena on mahdollistaa korkeatasoisen resort-  
tyyppisen matkailualueen toteuttaminen suunnittelualueelle, jonne tulee sijoittumaan rakennusoikeutta noin 5900 k-m<sup>2</sup>.

## 5. Selvitettävät asiat

Kaavaa laadittaessa tehdään tarpeelliset MRL 9 §:n mukaiset selvitykset. Valtakunnallisten alueidenkäyttötavoitteiden toteutuminen alueella selvitetään ja miten asemakaavan laadinta edistää niitä.

## 6. Laadittavat vaihtoehdot

Kaavoituksen yhteydessä laaditaan tarpeelliset vaihtoehdot maankäytön mallit ja suoritetaan niiden vaikutusten sekä ratkaisujen perusteiden arviointi.

## 7. Arvioitavat vaikutukset

Kaavoituksen yhteydessä selvitetään ja arvioidaan kaavan toteutumisesta aiheutuvia seuraavanlaisia vaikutuksia (MRL 9§).

- ✓ Ympäristövaikutukset (vaikutukset luonnonympäristöön; kasvillisuuteen sekä pinta- ja pohjavesiin)
- ✓ Vaikutukset maisemaan, rakennettuun ympäristöön ja kaukomaisemaan
- ✓ Liikenteelliset vaikutukset

## 8. Osalliset

Selvityksen perusteella osallisia ovat:

### *Maanomistajat ja asukkaat:*

- ✓ Alueen lähiympäristön maanomistajat ja asukkaat (kunta, yksityiset)

### *Yhdyskuntatekniikka*

- ✓ Inergia
- ✓ Inarin Lapin Vesi Oy

### *Viranomaiset:*

- ✓ Inarin kunta
- ✓ Lapin ELY-keskus
- ✓ Lapin Liitto
- ✓ Lapin pelastuslaitos
- ✓ Metsähallitus
- ✓ Saamelaiskäräjät Sajos
- ✓ Saamelaismuseum Siida

### *Muut:*

- ✓ Alueen paliskunnat ja paliskuntain yhdistys
- ✓ Muut tahot ilmoituksensa mukaan



## 9. Osallistuminen ja vuorovaikutuksen järjestäminen

- ✓ Kaavoituksen vireilletulosta ja osallistumis- ja arviointisuunnitelman nähtävilläolosta kuulutetaan lehdessä ja kunnan internet-sivuilla.
- ✓ Valmisteluaineisto ja kaavaehdotus asetetaan yleisesti nähtäville. Osallisille tiedotetaan kaavoituksen etenemisestä kirjeitse.

## 10. Alustava aikataulu

Osallistumis- ja arviointisuunnitelman (OAS) laadinta	6/2020
Vireilletulo (MRL 63 §)	9/2020
Pohjakartan laadinta	6-12/2020
Viranomaisneuvottelut tarvittaessa	9-10/2020
Luonnosvaiheen selostuksen ja kaavakartan laadinta	8-10/2020
Valmisteluvaiheen kuuleminen (MRL 30 §)	11/2020
Kaavaluonnoksen ja -selostuksen tarkistus ehdotusvaiheeseen	12/2020-1/2021
Kaavaehdotuksen nähtävilläpito (MRL 65 §)	2-3/2021
Viranomaisneuvottelut tarvittaessa	3-4/2021
Kunnanvaltuuston hyväksymiskäsittely	4-5/2021

## 12. Kaavoitusprosessin kulku

Kuulutukset kunnan ilmoituslehdessä:

✓ \_\_\_.\_\_.2020 kuulutus asemakaavamuutoksen vireilletulosta ja osallistumis- ja arviointisuunnitelman nähtävilläpidosta.

\_\_\_.\_\_.2020 kuulutus asemakaavamuutoksen valmisteluvaiheen kuulemisesta ja valmisteluaineiston nähtävilläpidosta

\_\_\_.\_\_.2021 kuulutus asemakaavamuutosehdotuksen julkisesta nähtävilläpidosta

## 13. Yhteystiedot

Kaavoituksesta ja maankäytöstä vastaavat Inarin kunnassa kaavoitusinsinööri Venla Jomppanen (p. 040 621 3823) ja tekninen johtaja Arto Leppälä (p. 0400 692 363).  
Konsulttina ja kaavan laatijana toimii arkkitehtitoimisto Jarmo Lokio Oy (p. 044 700 2155).

Osoite: Inarin kunta, Tekninen osasto, Piiskuntie 2, 99800 Ivalo  
Yleinen kaavoituksen sähköposti: [kaavoitus@inari.fi](mailto:kaavoitus@inari.fi)

## Torniossa 1.9.2020

**Jarmo Lokio**  
arkkitehti, YKS 122