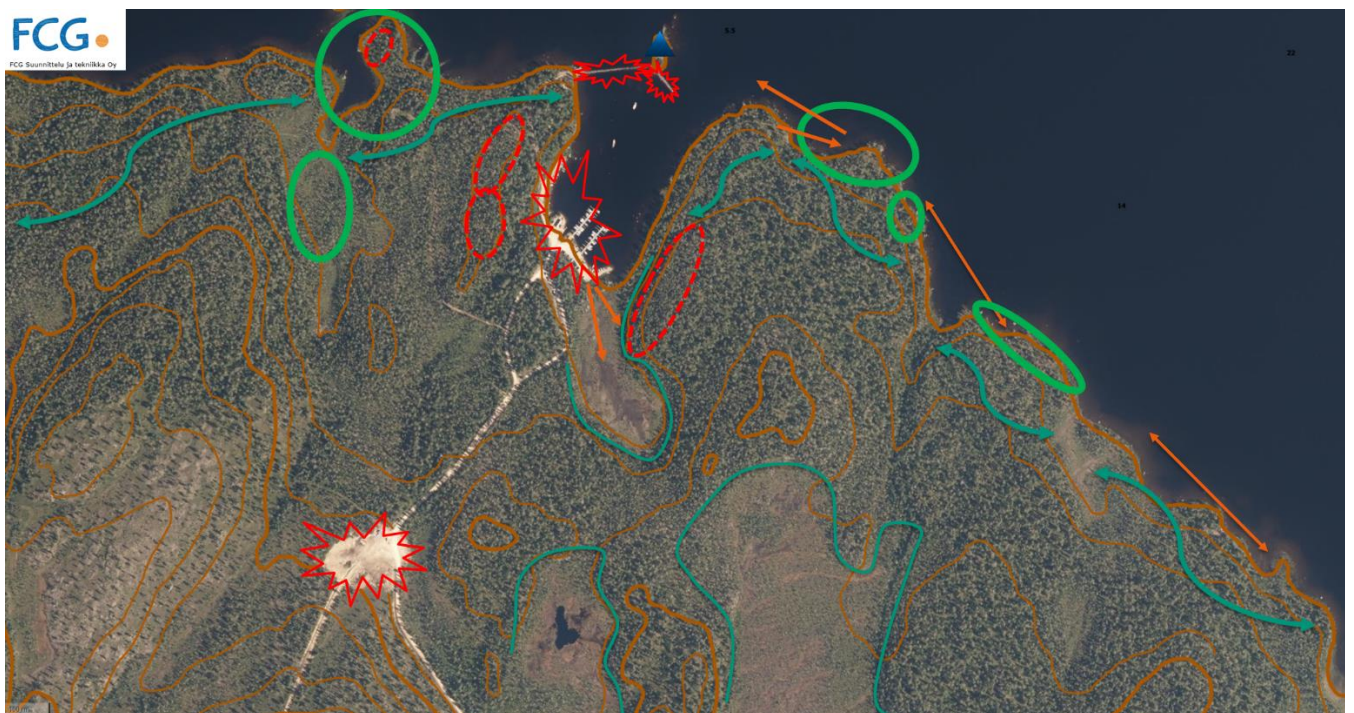


METSÄHALLITUS

# Nanguniemi maisemaselvitys

Raportti



## Sisällysluettelo

1	Johdanto.....	1
1.1	Sijainti .....	1
1.2	saamelaiset .....	2
2	Suunnittelualueen kuvaus .....	3
2.1	Maiseman perusrakenne .....	3
2.1.1	Kallioperä ja Maaperä .....	3
2.1.2	Korkeussuhteet.....	3
2.1.3	Pinta- ja pohjavedet .....	4
2.1.4	Ilmasto .....	4
2.1.5	Luonnonympäristö .....	5
2.1.6	Natura-alueet .....	5
3	Kulttuuriympäristö .....	6
3.1	Muinaisjännökset .....	6
3.1.1	Asutus .....	6
3.1.2	Rakennusperintö .....	6
3.2	Maisemahistoria .....	6
4	Arvokkaat alueet.....	6
4.1	Valtakunnallisesti arvokas maisema-alue .....	8
4.2	Maakunnallisesti arvokas maisema-alue .....	8
4.3	Valtakunnallisesti merkittävä rakennettu kulttuuriympäristö.....	8
4.4	Maakunnallisesti merkittävä rakennettu kulttuuriympäristö .....	8
4.5	Perinnemaisema ja perinnebiotoopit.....	8
4.6	Muut alueet .....	8
4.7	Maisemaan ja kulttuuriympäristöön kohdistuvat tunnistettavat mahdolliset häiriöt ja uhat.....	9
5	Maiseman ja kulttuuriympäristön vyöhykkeet .....	9
6	Maisemarakenne ja maisemakuva .....	11
6.1	Suurmaisema.....	12
6.1.1	Suunnittelualue Kaukomaisemassa .....	13
6.1.2	Suunnittelualue lähimaisemassa .....	14
7	Maisemamallinnus.....	16
8	Maankäytölliset suositukset maisemasuunnittelun näkökulmasta .....	20

Tolonen Kai

13.5.2020

## Liitteet

1. Maisemaselvityskartta Nanguniemi
2. Maisemaselvityskartta Nanguniemi venesatama

## Lähteet

- Muhonen, M & Savolainen, M. Etelä- ja Keski-Lapin kulttuurimaisemat ja maisemanähtävyydet. Valtakunnallisesti ja maakunnallisesti arvokkaiden maisema-alueiden päivitys- ja täydennysinventointi 2011-2013.
- Arvokkaat maisema-alueet. Ympäristöministeriön Maisema-aluetyöryhmän mietintö II, 66/1992. Ympäristöministeriö, 1993.
- Maisemanhoito. Ympäristöministeriön Maisema-aluetyöryhmän mietintö I, 66/1992. Ympäristöministeriö, 1993.
- Lokio, J. Lapin kulttuuriympäristöohjelma. Lapin ympäristökeskus, 2007.
- Museovirasto: [www.kyppi.fi](http://www.kyppi.fi), [www.rky.fi](http://www.rky.fi)
- [www.paikkatietoikkuna.fi](http://www.paikkatietoikkuna.fi)
- Ympäristökeskus, Ympäristökarttapalvelu Karpalo 2.1
- Inarijärven osayleiskaavan selvitykset, Luonto, maisema ja kulttuuriympäristö, Airix Ympäristö, 2010
- Kaisa Mustajärvi, Sonja Semeri, Ilpo Tammi, Jukka Jokimäki, Tiina Virta, Riina Känkänen, Annika Kettunen, Jussi Mäkinen, Tarja Ojala. Pohjois-Lapin maakuntakaava. Luonto- ja maisemaselvitys. Ramboll Oy.
- Luontoselvitys, Minna Takalo, FCG. 24.10.2019
- Nanguniemen ranta-asemakaavan arkeologinen inventointi, Keski-Pohjanmaan Arkeologiapalvelu, Jaana Itäpalo 4.10.2019

13.5.2020

## 1 Johdanto

Nanguniemen maisemaselvitys on laadittu Metsähallituksen toimeksiannosta FCG Suunnittelu ja tekniikka Oy:ssä. FCG Suunnittelu ja tekniikka Oy:ssä maisemaselvityksestä on vastannut arkkitehti, LuK (maantiede) Kai Tolonen ja FM (Maantiede), ark. yo Kalle Oiva. Työn laadunvalvojana on toiminut maisema-arkkitehti MARK Riikka Ger.

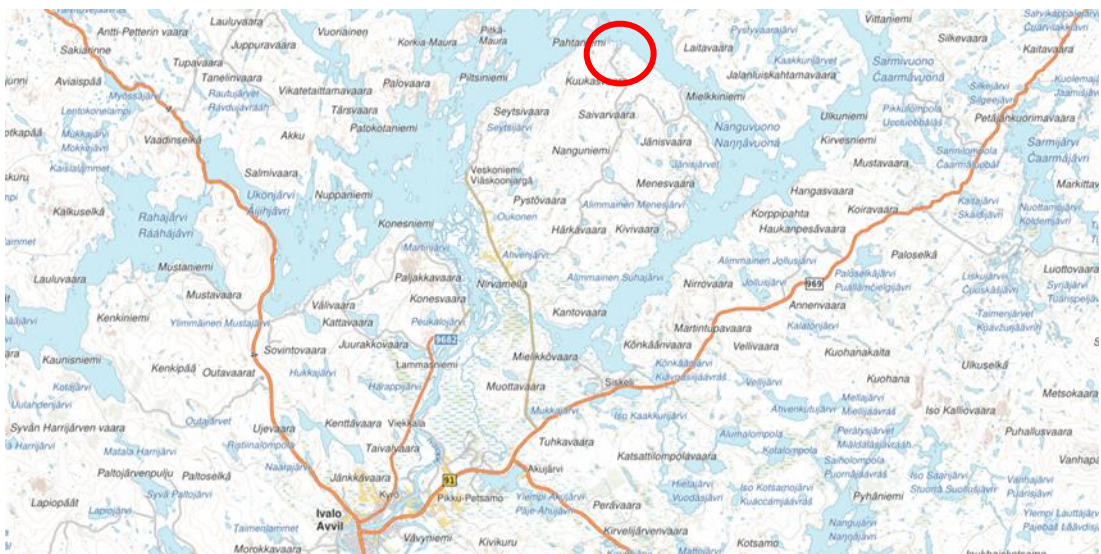
Laaditun maisemaselvityksen tavoitteena on tuoda esille suunnittelualueen merkittävät ja arvokkaat maisema-alueet sekä maisemallisesti merkittävät kohteet ja alueet, joilla maisema tulee ottaa huomioon alueen suunnittelussa.

Maisemaselvityksen lähtöaineistona on käytetty alueen karttoja, ilmakuvia sekä alueelta otettuja valokuvia. Lähtöaineiston tueksi alueelle on tehty maastokäynti kesällä 2019. Raportin valokuvat on kuvannut Kai Tolonen, ellei toisin mainita.

Suunnittelualueen läheisyyteen sijoittuvat valtakunnalliset, maakunnalliset ja paikalliset aikaisemmin arvotetut ja inventoidut maisemallisesti ja kulttuurihistoriallisesti kohteet on selvitetty Ympäristökeskuksen Karpalo-ympäristökarttapalvelusta, Museoviraston RKY-aineistosta ja arvokkaiden maisema-alueiden inventoinnista.

### 1.1 Sijainti

Suunnittelualue rajautuu pohjoisesta Inarijärveen, etelässä Nanguniementiehen.



**Kuva 1.** Kaava-alueen seudullinen sijainti (Paikkatietoikkuna/MML. Haettu 23.8.2019.)

Tärkeimpiä elinkeinoja on Inarijärven kalastus, sen mukanaan tuoma matkailu sekä poronhoito. Metsätalous, poronhoito ja muut luontaiselinkeinot ovat kaava-alueella elinvoimaisia elinkeinoja. Matkailun merkitys on erittäin suuri. n. 80 km etäisyydellä sijaitsee muun muassa Saariselän matkailukeskus.

Lähin kyläasutus sijaitsee Veskoniemessä n. 20 km tietä pitkin ja 10 km vettä pitkin. Ivaloon on matkaa noin 35 kilometriä ja Inariin 70 km.

13.5.2020

---

## 1.2 saamelaiset

Suomessa saamelaisten asema alkuperäiskansana on tunnustettu maan perustuslaissa (731/1999), johon sisältyy kaksi saamelaisten oikeusasemaa erityisesti turvaavaa säännöstä. Toinen sisältyy 17 §:n 3 momenttiin, jonka mukaan saamelaisilla on alkuperäiskansana oikeus ylläpitää omaa kieltään ja kulttuuriaan. Tässä säännöksessä kulttuuri ymmärretään laajasti niin, että siihen luetaan kuuluvaksi myös saamelaisten perinteiset elinkeinot kuten poronhoito, kalastus ja metsästys. Se on perusoikeussäännöksenä voimassa koko valtakunnan alueella ja suojaa kaikkien Suomen oikeudenkäyttöpiirissä oleskelevien saamelaisten oikeusasemaa heidän kansalaisuudestaan riippumatta. Perusoikeussäännöstä täydentää ja tukee perustuslain 121 §:n 4 momentin säännös, joka turvaa saamelaisille kieltään ja kulttuuriaan koskevan itsehallinnon kotiseutualueellaan sen mukaan kuin lailla säädetään.

Saamelaisten kotiseutualueen 3 500 saamelaisesta asuu Inarissa 2170 henkilöä. Kolttasaamelaisista noin 400 asuu kolttalaissa määritellyllä, Inarijärven itäosissa sijaitsevalla kolttala-alueella.

Saamelainen kulttuuri on moninaista alkuperäiskansakulttuuria, joka on perinteisesti kiinteässä yhteydessä asuinalueen maahan ja luonnonvaroihin. Saamelaiskäräjälain muuttamista koskevan lakiesityksen (HE 167/2014 vp) mukaan saamelaiskulttuurin keskeisiä piirteitä ovat saamen kieli, saamelainen kulttuuriperintö, saamelaisten kulttuuri-ilmaukset, saamelaisten perinteinen tieto, perinteiset saamelaiselinkeinot ja niiden nykyaikaiset harjoittamisen muodot samoin kuin saamen käsityö ja muut saamelaisten alkuperäiskansana harjoittaman kulttuurin tavat ja muodot.

Perinteisillä saamelaiselinkeinoilla tarkoitetaan poronhoitoa, kalastusta, metsästystä ja pienimuotoista maataloutta sekä luonnonvaraisten tuotteiden keräilyä ja saamen käsityötä.

Eduskunnan perustuslakivaliokunnan omaksuman käytännön mukaan saamelaiskulttuuriin kuuluvat perinteisten elinkeinojen nykyaikaiset soveltamismuodot. Valiokunta perustelee kantaansa sillä, että saamelaisten perusoikeussäännöksessä (PL 17.3 §) turvataan myös saamelaiskulttuurin kehittäminen (PeVL 38/2004 vp, ks. myös PeVL 1/2016 vp). Valiokunta on Tenojoen kalastussopimuksen uusimista koskevassa lausunnossaan vuodelta 2017 katsonut, että lohenkalastus Tenjoessa liittyy kiinteästi saamelaiskulttuuriin. Edellä mainittuihin lausuntoihinsa viitaten perustuslakivaliokunta lausui tässä yhteydessä, että esimerkiksi vapakalastusta ja siihen liittyvää kalastusmatkailutoimintaa on pidettävä osana saamelaista kalastuskulttuuria. (PeVL 5/2017 vp) Kalastusperinne kuuluu olennaisesti myös inarinsaamelaisten ja kolttasaamelaisten elämäntapaan.

Saamelaisten perinteisten elinkeinojen harjoittaminen on kautta aikojen perustunut luonnon kestäväälle käytölle. Nykyisin näitä elinkeinoja harjoitetaan usein yhdistelmäelinkeinona, toisinaan myös nk. uudenaikaisten elinkeinojen kuten pienimuotoisen matkailun ja palveluelinkeinojen ohella. Saamelaisalueella monille saamelaisperheille onkin tyypillistä taloudellisen toimeentulon koostuminen monista eri tulolähteistä. Suuri osa saamelaisista saa kuitenkin toimeentulonsa pelkästään uudenaikaisista elinkeinoista. Poronhoidolla on silti saamelaisille paitsi suurin kulttuurinen merkitys niin myös huomattava merkitys itsenäisenä elinkeinona ja tulonlähteenä. Perinteiset elinkeinot ylläpitävät myös saamelaista kulttuuria ja saamen kieltä sekä saamelaisten yhteenkuuluvuuden tunnetta ja identiteettiä.<sup>1</sup>

---

<sup>1</sup> Pohjois-Lapin maakuntakaava. Luonto- ja maisemaselvitys.s.10-11.

13.5.2020

## 2 Suunnittelualan kuvaus

### 2.1 Maiseman perusrakenne

#### 2.1.1 Kallioperä ja Maaperä

Alue kuuluu kallioperältään gneissialue suuralueeseen.

Alueella on jonkun verran prekvartäärisiä kalliopaljastumia vaikkakin useimmiten peruskallio on peittynyt maalajien kuten moreenin ja soiden alle. Venesataman itäpuolella on pienialainen pakkasrapautumisen tuloksena rakkakivikko. Venesataman länsipuolinen kallioalue on drumliini kuten moni Inarijärven saarista.

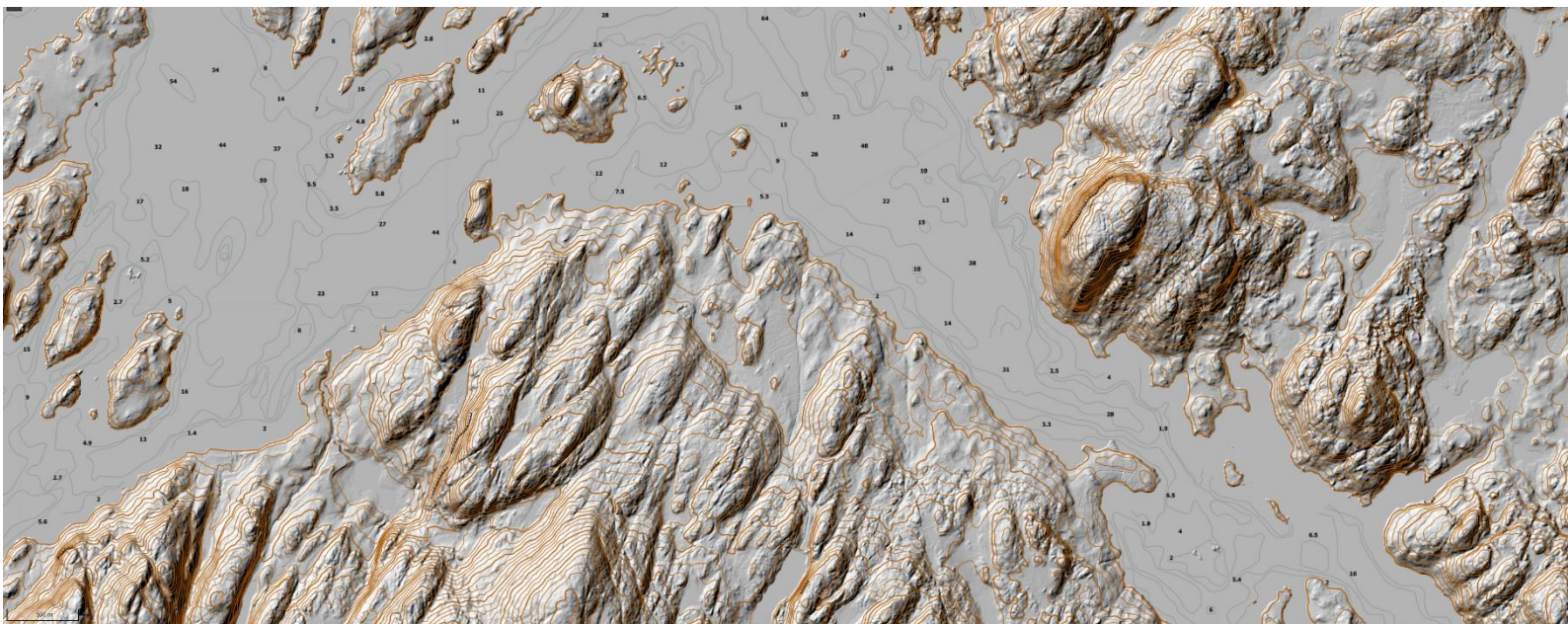
Suot ovat pääasiassa pienialaisiin laaksopainauksiin syntyneitä paljakkasoita.

Alueella ei ole harjuja. Lähimmät sora- ja hiekkakerrostumat ovat Ivalojoen varrella (Jokikerrostuma).

#### 2.1.2 Korkeussuhteet

Alue on melko loivapiirteistä maastonmuodoiltaan, kuten koko Inarijärven seutu. Peruskorkeustaso on 150-250 metriä mpy. Maastosta ei kohoa suuria vaaroja tai tuntureita. Lähialueen korkeimmat vaarat erottuvat noin 30-50 metriä ylempänä.

Tunturiselänteiden muodostama vyöhyke Inarijärven pohjois-, länsi- ja eteläpuolella. Laajat selännealueet ovat tunturialueet Inarijärven pohjois-, länsi- ja eteläpuolella, jotka näkyvät kirkaalla ilmalla Inarijärven päältä. (mm. Sokosti 718 metriä mpy Saariselällä).



**Kuva 2.** Rinnevalovarjostus korkeuskäyrin. (Lähde: MML, Paikkatietoikkuna, 5.5.2020).

13.5.2020

### 2.1.3 Pinta- ja pohjavedet

Inarijärvi on Suomen kolmanneksi suurin järvi, pinta-alaltaan 1084 km<sup>2</sup>. Inarijärvi on Paatsjoen vesistöalueen keskusjärvi. Vesistöalueen vedet laskevat Paatsjokea pitkin Jäämereen. Suurimmat Inarijärveen laskevat joet ovat Ivalojoeki ja Juutuanjoki. Inarijärvi rantoineen sisältyy valtakunnalliseen rantojen suojeluohjelmaan.

Inarijärven säännöstelyn vedenkorkeuden yläraja on N60 +119,78 m (= N2000 +119,98 m), minkä vuoksi kosteudelle alttiit rakennusosat on sijoitettava vähintään korkeudelle N60 +121,28 m.

Ranta laskee paikoin jyrkästikin Nangunniemen edustalla. Sataman edustalla vettä on 5,5 metriä. Kilometrin etäisyydellä lähimmässä syvänteessä on 64 metriä syvyyttä.

Inarijärveä säännöstellään monitavoitteisesti. Monitavoitteisella säännöstelyllä tarkoitetaan sellaista säännöstelyä, joka ottaa huomioon ja mahdollisimman hyvin sovittaa yhteen säännöstelyn alkuperäisen tavoitteen, Inarijärvellä vesivoimatuotannon, sekä vesiluontoon, vesistön virkistyskäyttöön ja tulvasuojeluun liittyvät tavoitteet. Inarijärveä on säännöstelty voimatalouden tarpeisiin vuodesta 1942 lähtien. Inarijärven säännöstelypatona toimii Kaitakosken voimalaitoksen pato, joka sijaitsee Paatsjoen yläjuoksulla. Kaitakosken lisäksi Paatsjoessa on neljä venäläisen omistamaa voimalaitosta ja kaksi norjalaisten omistamaa voimalaitosta.

Inarijärven veden laatu on suurimmaksi osaksi erinomainen, sillä siihen kohdistuva ihmisen toiminnasta aiheutuva kuormitus on vähäistä. Järveen tulevista ravinteista yli 90 % on peräisin luonnon huuhtoutumasta ja laskeumasta. Ihmisen toiminnasta aiheutuvalla kuormituksella ei ole merkittäviä vaikutuksia veden laatuun.<sup>2</sup>

Suunnittelualueelle eikä sen läheisyyteen sijoitu pohjavesialueita.

Ranta-asemakaava-alueen länsireunassa on kaksi lähettä, joiden veden muodostumisalue on korkeuskäyrien perusteella alueen ulkopuolella länsipuolella itään viettävillä rinnealueilla. Toinen lähteistä on pienehkön maa-aineksen ottopaikan itäpuolella Nanguniementien itäpuolella ja laskee oja pitkin satamaan. Toisen lähteen vesi laskee kaava-alueen länsireunaa pitkin kulkevaan ojaan ja pienehköön lahdenpoukamaan.

Alueen keskeltä läpi kulkee oja, joka on kaivettu auki 70-80 luvun vaihteessa. Oja lähtee alueen ulkopuolella (kuva alla) siikojen kasvatukseen osittain tehdystä ja osittain luonnontilaisesta lammesta, jota käytetään edelleen Inarin siian velvoiteistutusten hoitoon. Alun perin kalat laskettiin ko. oja pitkin Inarijärveen.

### 2.1.4 Ilmasto

Inarin järvi kuuluu kokonaan pohjoisboreaaliseen ilmastovyöhykkeeseen. Alueen ilmasto on melko kylmä, mutta Lappi on sijaintiinsa nähden ilmastoltaan leudompi kuin muut yhtä pohjoiset alueet. Atlantin valtameri ja Golf-virta lämmittävät Inarin ilmastoa, Vuoden keskilämpötila on -0,5 astetta. Tammikuu on tyypillisesti kylmin kuukausi, jolloin keskilämpötila on suurimmassa osassa koko Pohjois-Lapin aluetta -12...-14 astetta, Vuotuinen sademäärä on keskimäärin 400-550 millimetriä,

<sup>2</sup> Ymparisto.fi. Ympäristöhallinnon yhteinen verkkopalvelu.

13.5.2020

Sateisin kuukausi on yleensä heinäkuu, jolloin tyypillisesti sataa 70–80 millimetriä. Jäämeren läheisyys yhdessä Kölivuoriston kanssa aiheuttaa ajoittain runsaita talvisateita.

Talvi on noin 6,5 kuukauden mittainen, jolloin lumi ja jää peittää ja muokkaa maisemakuvaa. Pysyvä lumipeite talveksi saadaan tyypillisesti lokakuun jälkimmäisellä puoliskolla. Lumipeite on paksuimmillaan tavallisesti vasta huhtikuun alussa, jolloin lunta on noin 60–70 senttimetriä. Yhtenäinen lumipeite sulaa Inarijärven rantamilta toukokuun puolivälissä.

Lyhyt kesä alkaa kesäkuun alkupuolella. Kesä on noin kahden kuukauden pituinen.

Terminen kasvukausi ei Pohjois-Lapissa ole pitkä, mutta suuri valon määrä korvaa jossain määrin kasvukauden lyhyyttä. Terminen kasvukausi alkaa vasta kesäkuun alussa. Kasvukausi on noin 125 päivää (4 kuukautta).<sup>3</sup>

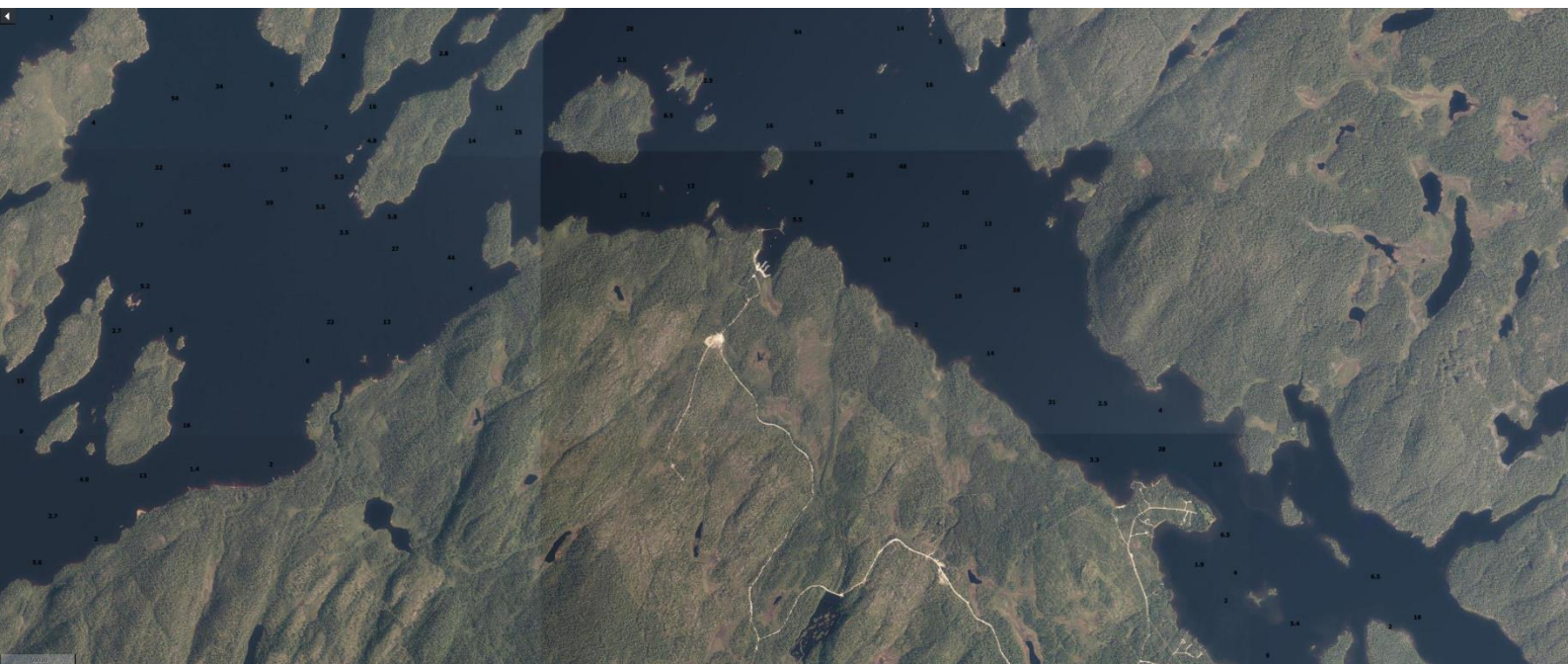
### 2.1.5 Luonnonympäristö

Katso erillinen raportti.

Eliömaantieteellisessä aluejaossa Nangunniemen alue on kokonaan pohjoisborealisella metsäkasvillisuusvyöhykkeelle ja tarkemmin alajaottelussa Metsä-Lapin vyöhykkeeseen. Suokasvillisuuden aluejako noudattelee pääpiirteissään metsäkasvillisuusvyöhykkeiden rajoja.

### 2.1.6 Natura-alueet

Alue rajautuu natura-alueeseen. Tästä on laadittu erillinen Natura-arvio raportti.



**Kuva 3.** Ortokuva Nangunniemestä. (Lähde: MML, Paikkatietoikkuna, 5.5.2020)

<sup>3</sup> Pohjois-Lapin maakuntakaava. Luonto- ja maisemaselvitys. s.26-27.



13.5.2020

---

### 3 Kulttuuriympäristö

#### 3.1 Muinaisjäännökset

Alueelta on laadittu erillinen arkeologinen selvitys.

##### 3.1.1 Asutus

Nellimin ja Sevettijärven kolttakylät kuvastavat toisen maailmansodan jälkeistä asutustoimintaa maan pohjoisimmassa osassa. Jatkosodan loppuvaiheessa kolttasaamelaiset evakuoitiin muiden Lapin evakoiden kanssa Pohjanmaalle. Kolttasaamelaiset palasivat evakosta 1945-46 ja heidät asutettiin Inarijärven ympäristöön vuonna 1949, koska Petsamo oli menetetty. Petsamonkylän saamelaiset asutettiin Nellimiin ja Paatsjoen saamelaiset Keväjärven alueelle.

Inarissa rakennetulle ympäristölle on ominaista sijainti mittakaavaltaan ja näkymiltään laajassa maisemarakenteessa, jossa korostuvat luonnon ominaispiirteet. Alueen arvokkainta kulttuuriperintöä edustavat saamelaiskylät ja niiden rakennusperinne. Väestö on 1920-luvulta saakka keskittynyt suhteellisen voimakkaiksi kehittyneisiin kyliin, kuten Ivalon ja Inarin kirkonkylät, Kaamanen, Akujärvi, Törmänen ja Nellim.<sup>4</sup>

##### 3.1.2 Rakennusperintö

Alueella ei ole merkittävää rakennusperintöä. Lähin mainittava asumiseen liittyvä kohde on Mielkinniemessä?

#### 3.2 Maisemahistoria

Alue on asumatonta pääosin havumetsämaastoa. Kaavan pohjoisosassa sijaitsee lahden pohjukassa 1990-luvulla toteutettu Nanguniemen venesatama, mihin liittyen lahden etelä- ja länsiranta on muokattua. Järvelle erottuu selkeinä maisemahäiriöinä venesataman penkkana rakennettu aallonmurtaja ja tasatut sataman rannat.

Nanguniementien varrella alueen ulkopuolella on entinen soranottoaika, joka on syntynyt venesataman ja tien rakentamisen yhteydessä.

Ennen Nanguniemen sataman tiehaaraa kaava-alueen ulkopuolella sijaitsee padottu kalanviljelysallas. Altaasta johtaa kaivamalla perattu oja Inarijärveen.

### 4 Arvokkaat alueet

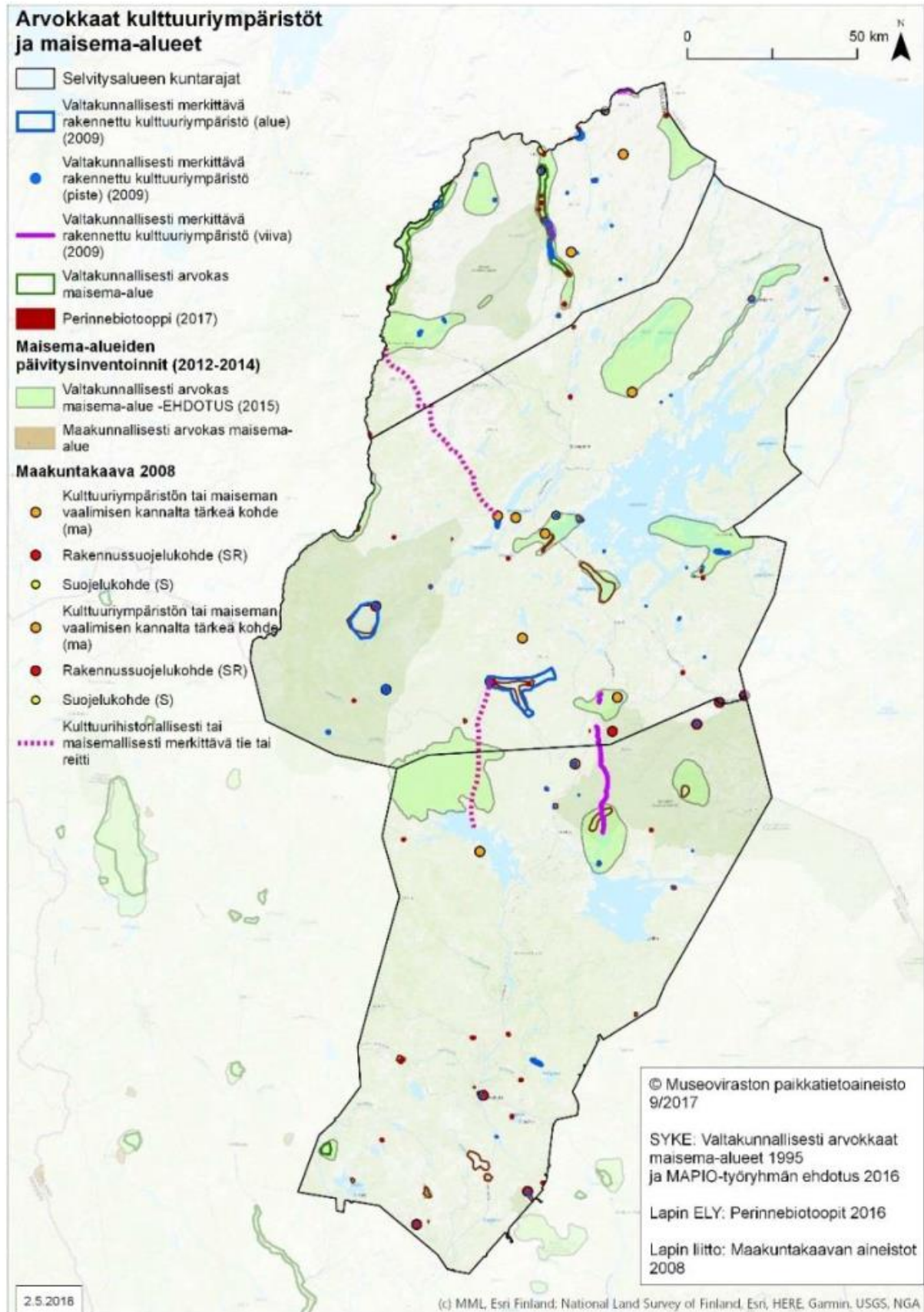
Seuraavalla sivulla on esitetty arvokkaat kulttuuriympäristöt ja maisema-alueet Sodankylässä, Inarissa ja Utsjoella. Kartalla on esitetty valtakunnallisesti ja maakunnallisesti arvokkaat alueet sekä arvokkaiden maisema-alueiden päivitysinventoinnin uudet rajausehdotukset<sup>5</sup>.

---

<sup>4</sup> Lokio, Jarmo 1997. s. 56.

<sup>5</sup> Pohjois-Lapin maakuntakaava. Luonto- ja maisemaselvitys. s.49.

13.5.2020



13.5.2020

---

#### 4.1 Valtakunnallisesti arvokas maisema-alue

Lähin valtakunnallisesti arvokas maisema-alue on Sodankylässä Kierinki ja Utsjoella Tenojoen laakso ja Utsjoen laakso.

Ympäristöministeriön johdolla maisema-alueita on inventoitu vuosina 2010–2015, ja alueiden valikoima, arvoluokat sekä rajaukset on tarkistettu. Saamelaisalueen osalta työ tehtiin Lapin ELY-keskuksen, Lapin liiton ja Saamelaismuseo Siidan yhteistyönä (Lapin ELY-keskus 2015). Uudessa ehdotuksessa on inventointien perusteella ehdotettu useita uusia valtakunnallisesti arvokkaita maisema-alueita. Saamelaisalueelle on ehdotettu uusia maisema-alueita, jotka sisältävät muun muassa tunturi- ja järvimaisemia, poronhoito- ja luontaiselinkeinomaisemia, vuotuismuuton maisemia sekä vesistö- ja asutusmaisemia. Lähimmät alueet sijaitsevat noin kymmenen kilometrin etäisyydellä pohjoiseen ja koilliseen kolta-alueilla.

#### 4.2 Maakunnallisesti arvokas maisema-alue

Pohjois-Lapin maakuntakaavassa 2008 on esitetty kulttuuriympäristön tai maiseman vaalimisen kannalta tärkeitä alueita ja kohteita 10 kpl. Osa näistä alueista ja kohteista on RKY2009-alueita tai valtakunnallisesti arvokkaita maisema-alueita. Osa alueista ja kohteista sijoittuu valtakunnallisesti arvokkaiden maisema-alueiden päivitysinventoinnissa ehdotetuille alueille.

#### 4.3 Valtakunnallisesti merkittävä rakennettu kulttuuriympäristö

Lähimmät valtakunnallisesti merkittävät rakennetun kulttuuriympäristön (RKY 2009) -kohteet ovat Inarissa on RKY-alueita ja -reittejä 24 kpl.

Inarin RKY-alueet liittyvät muun muassa inarinsaamelaisten vuotuismuuton talvi- ja kesäpaikkoihin, kolttasaamelaisten asutuspaikkoihin sekä Repokairan ja Lemmenjoen alueen saamelaisasutukseen ja kullankaivajayhdyskuntaan. RKY-alueita Inarissa ovat myös Ivalojoen kulta-alue, Sallivaaran poroerotuspaikka ja -aita, Raja-Joosepin asuinkenttä sekä Ukonsaaren seitapaikka. Inarissa on myös Magneettimäen tie, joka kuuluu Jäämerentien tiehistoriallisiin kohteisiin.

#### 4.4 Maakunnallisesti merkittävä rakennettu kulttuuriympäristö

Ei ole

#### 4.5 Perinnemaisema ja perinnebiotoopit

Selvitysalueen lähistölle ei sijoitu inventoituja perinnemaisemakohteita eikä perinnebiotooppeja.

#### 4.6 Muut alueet

Kaava-alueella ei ole kansallispuistoja, luonnonpuistoja, erämaa-alueita, maailmanperintökohteita tai kansallismaisemaa.

13.5.2020

#### 4.7 Maisemaan ja kulttuuriympäristöön kohdistuvat tunnistettavat mahdolliset häiriöt ja uhat

Nykyään maisemarakenteeseen ja maisemakuvaan aiheuttavat häiriötä maa-ainesten otto-, maiseman mittakaavaan sopimaton rakentaminen ja saamelaista maisemaa ja siihen liittyvää kulttuuria muuten epäedullisesti muokkaava toiminta. Toimijoiden ollessa nykyään yhä enenevässä määrin ulkopaikkakuntalaisia, paikkakohtaiseen kulttuuriin liittyvien haittojen mittakaavaan voi liittyä myös erimielisyyksiä.

Maisemaa muuttavat perinteisten ihmistoiminnan vyöhykkeiden ulkopuolelle sijoittuneet rakenteet ja toiminnot. Näitä ovat esimerkiksi GSM-mastot sekä luonnonalueille ylös tunturien rinteille tai jokien rannoille, perinteisten asumisen vyöhykkeiden ulkopuolelle sijoittuvat lomarakennukset. Rakentamisen yhteydessä linjataan myös uusia teitä, mikä on paikoin aiheuttanut laajalti näkyviä muutoksia maisemassa. Tien sijoittaminen jyrkkäpiirteeseen tai herkästi erooituvaan maastoon on vaativaa ja saattaa edellyttää voimakastakin maastonmuotoilua.

Inarijärven säännöstelyllä on ollut kielteisiä vaikutuksia rantavyöhykkeen eliöihin ja kalastoon, mahdollisesti myös linnustoon. Vaikutukset ovat pääosin seurausta ylimmällä rantavyöhykkeellä tapahtuneista muutoksista. Säännöstely on myös lisännyt rantojen kulumista ja vyörymistä Inarijärvellä.

Maisemavaurioita aiheuttavat myös retkeily ja matkailu. Erityisesti karuimmilla alueilla maisemavaurioiden korjaaminen on vaikeaa ja esimerkiksi vaurioituneen kasvillisuuden luontainen palautuminen hyvin hidasta. Vaikeasti havaittavia ja paikoin hitaita muutoksia voi aiheutua myös poronhoidon takia, kun aiemmin jäkälää voimakkaasti kasvaneiden alueiden maankamaraa peittävä jäkälä ei enää selvästi erotu. Laajat metsähakkuut aiheuttavat merkittäviä muutoksia maisemaan.<sup>6</sup>

### 5 Maiseman ja kulttuuriympäristön vyöhykkeet

Valtakunnan tasolla luonnon- ja kulttuurimaiseman ominaispiirteiden perusteella on muodostettu maisemamaakuntajako, joka jakaa Suomen kymmeneen maisemamaakuntaan ja edelleen maisemamaakuntien sisäisiin maisemaseutuihin. Maisemamaakuntajaon laati ympäristöministeriön maisema-alue työryhmä vuonna 1993. Selvitysalue sijoittuu Peräpohjolan-Lapin maisemamaakunnan alueelle, mihin kuuluu koko pohjoinen Suomi. Selvitysalue jakaantuu viiden maisemaseudun alueelle. Seuraavat kuvaukset maisemamaakunnista ja -seuduista on lyhennelty Maisema-alue työryhmän mietinnön I osasta, Maisemanhoito (Ympäristöministeriö 1993).

Inarijärven seutu Inarijärven seutu sijoittuu kokonaan Inarin kunnan alueelle ja poikkeaa maisemamaakunnan muista osista selvästi. Seutu on alavaa, ruhjelaaksojen pirstomaa vajoama-alueita. Alueen poikki kulkevien harjujaksojen yhteydessä on melko laajoja hiekkaisen maalajien luonnehtimia alueita. Inarijärvi on Suomen kolmanneksi suurin, karu, rikkonainen, saarinen ja kivikkorantainen järviallas. Lisäksi seudulla on paljon karuja ja kirkasvetisiä pikkujärviä. Karut, mäntyvaltaiset metsät ovat vallitsevia, vesien varrella on myös hieman rehevämpää kasvillisuutta. Soita on melko vähän. Alueen asutus on jonkin verran

<sup>6</sup> Pohjois-Lapin maakuntakaava. Luonto- ja maisemaselvitys. s.51.

13.5.2020

---

tiheämpää kuin ympäröivillä seuduilla. Asutus sijaitsee tyypillisesti rannoilla, sillä kalastus on tärkeä elinkeino poronhoidon ohella. Seudun keskuksena on Ivalon taajama.

### **Maisematyyppijako**

Valtakunnalliseen selvitykseen perustuvaa maisemamaakunta- ja seudullista jakoa (maisema-alue työryhmä 1993) on Pohjois-Lapin maakuntakaavan vuoden 2005 maisemaselvityksen laatimisen yhteydessä tarkennettu (Jaakko Pöyry Infra / Maa ja Vesi Oy 2005). Tarkennuksen yhtenäisten aluekokonaisuuksien hahmottamisessa perustana ovat olleet edelleen pääasiassa luonnonpiirteet: lähinnä maiseman perustekijöiden kuten pinnanmuotojen, vesistöjen, maalajien ja kasvillisuuden muodostamat maisemarakenteeltaan yhtenäiset kokonaisuudet. Suurten selänne- ja laaksoalueiden rajapinnat ovat siten usein yhtenäisten maisema-aluekokonaisuuksien rajana.

Alue kuuluu tyyppiltään Inarijärven järviolankoon.

### **Kulttuuriympäristövyöhykkeet**

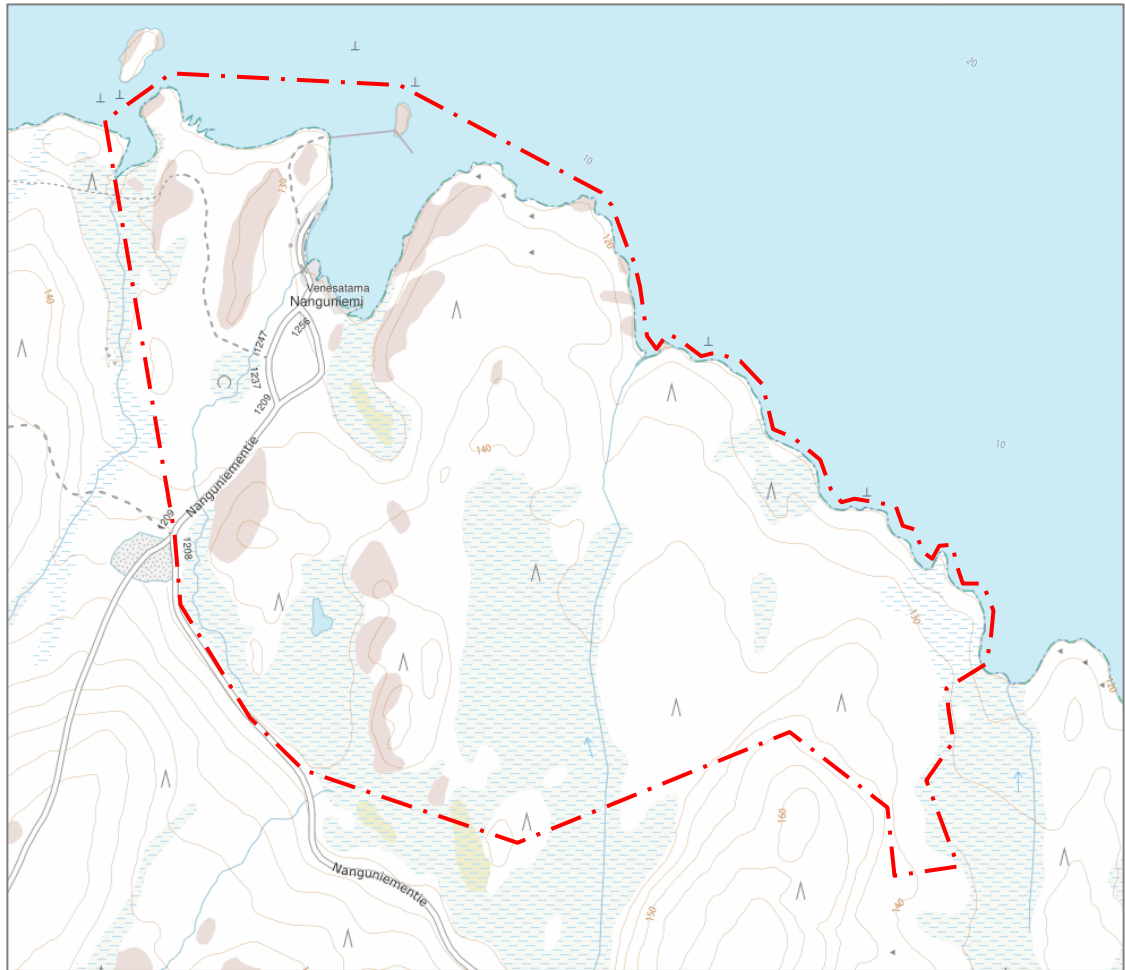
Pohjois-Lapin maakuntakaava-alueelta on vuoden 2005 maisemaselvityksessä (Jaakko Pöyry Infra / Maa ja Vesi Oy 2005) rajattu neljä merkittävää, runsaasti kulttuuriarvoja sisältävää vyöhykettä: - Tenonlaakso ja Utsjokilaakso (saamelaiskulttuuri) - Inarijärven ympäristö (saamelaiskulttuuri) - Inarin kunnan länsiosa (elinkeinohistoria) - Sodankylän kunnan eteläosa (asutushistoria) Vyöhykkeiden valintakriteerit perustuivat alueiden valtakunnallisiin ja maakunnallisiin arvoihin. Inarijärven ympäristön saamelaiskulttuuri -alue on ryhmitelty kokonaisuudeksi teemallisen kokonaisuuden perusteella.

Kulttuuriympäristön analyysin lähtökohtana on ollut tuoda esiin merkittävimmät vyöhykkeet, jotka on erityisesti huomioitava maakuntatasoisessa maankäytön suunnittelussa.

### **Maiseman ja kulttuuriympäristön päivitetyt vyöhykkeet 2018**

Maiseman ja kulttuuriympäristön päivitetyt vyöhykkeet 2018 on tunnistettu tärkeimpiä alueiden käytön suunnittelussa huomioitavia piirteitä sekä kehittämismahdollisuuksia. Sen mukaan Nanguniemen alue kuuluu Inarijärven vesistömaiseman ja saamelaiskulttuurin vyöhykkeeseen.

13.5.2020



**Kuva 6.** Alueen ohjeellinen kaavarajaus.

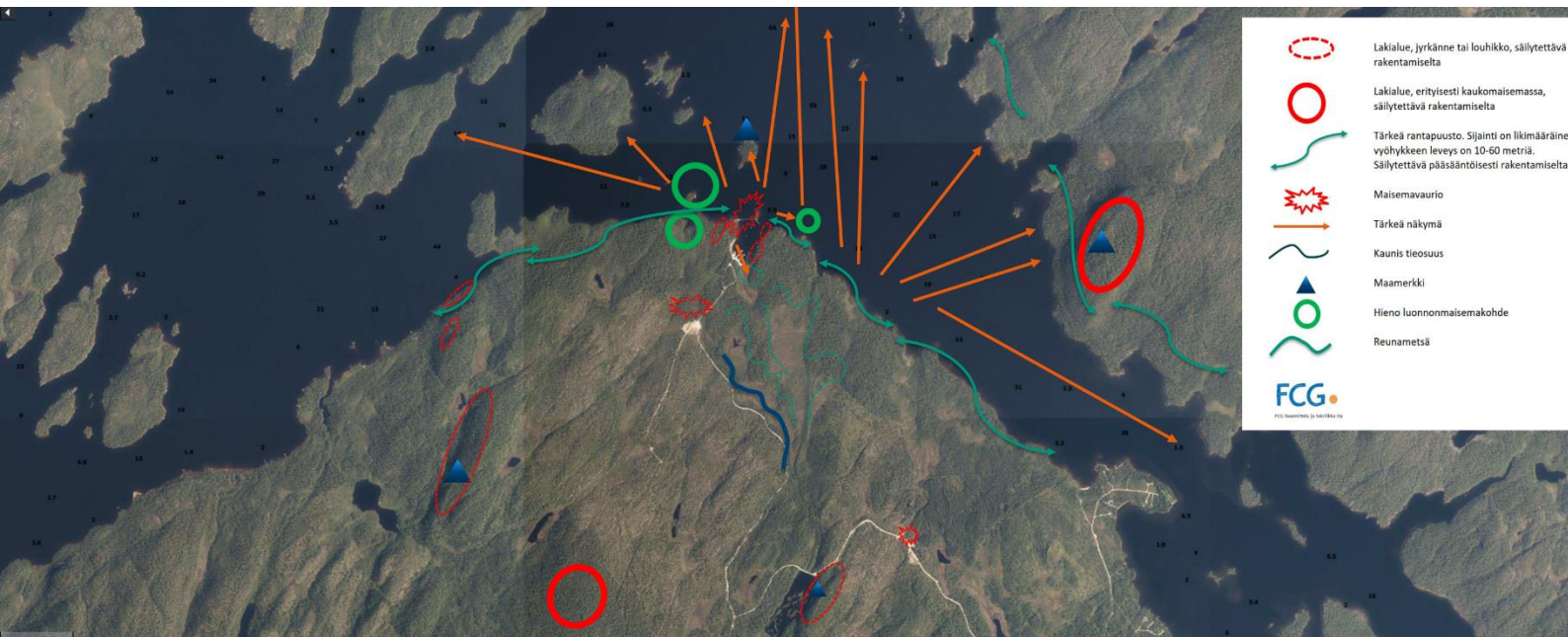
## 6 Maisemarakenne ja maisemakuva

Maisemaa analysoitiin pelkistään tarkastellen muun muassa;

- Maiseman perusrakennetta (mm. maiseman historia, maisemamaakuntajako, kallio- ja maaperä, korkeussuhteet, vesiolosuhteet, maanpeite, ilmasto)
- Maisemakuvan ominais- ja erityispiirteitä (mm. maamerkit, näkymät)
- Kulttuuriympäristön pääpiirteitä (muinaisjäännökset, asutushistoria, rakennusperintö, elinkeinot, yhdyskuntarakenne, sikäli kuin näitä oli)
- Luonnonmaiseman ja kulttuurimaiseman arvokohteita sekä alueita
- Maiseman häiriötekijöitä

Suunnittelualueesta on sanallisesti kuvattu maisemakuva-analyysi, johon on esitetty laajan selvitysalueen maisemallisesti tärkeimpiä kohteita sekä merkittäviä alueita, maisemassa erottuvat laet, maisemalliset reunavyöhykkeet, maisemahäiriöt sekä tärkeät näkymälinjat. Katso liitekartat I ja II. Maisemakuvan pelkistys.

13.5.2020



**Kuva 7.** Nanguniemen maisemarakenne pelkistettynä (Katso Liite I).

## 6.1 Suurmaisema

Maisemarakenteeltaan alue on Murroslaaksoa ja vaihtumisvyöhykettä.

Maisemallisesti Inarijärvi muodostaa ympäröivästä seudusta selvästi erottuvan kokonaisuuden, jonka maisemarakenteen ominaispiirteitä ovat näkymien ja mittakaavan laaja-alaisuus. Nämä maisemarakenteen ominaispiirteet erottuvat Inarijärven päältä tai ranta-asemakaava-alueelta sen rannalta ulospäin. Sinällään alue ei tässä tarkastelussa nouse erityisesti esille. Nanguniemen rantakaistale muodostaa lähinnä osan selkeästä metsäisestä reunavyöhykkeestä suur- tai kaukomaisemassa.

Alueelle ei sijoitu valtakunnallisesti arvokkaita maisema-alueita. Lähimmät maisema-alueet ovat uusia valtakunnallisesti arvokkaiksi ehdotettuja alueita, Paatsjoen ja Nellimin vesistö- ja asutusmaisema sekä Ukonjärven ja Myössjärven maisemat.

Laajat selännealueet ovat tunturialueet Inarijärven pohjois-, länsi- ja eteläpuolella, jotka näkyvät kirkkaalla ilmalla Inarijärven päältä suurimmilta seliltä ja Ivalojoen suualueelta. Nanguniemen alue on alavampaa, ja alueen laaksot ovat laajempia ja pinnanmuodoiltaan loivempia kuin tunturialueen jyrkkärinteiset jokilaaksot.

13.5.2020

---



**Kuvat 8.** (Kai Tolonen 2019). Kaukonäkymä venesataman itäpuolelta Laitavaaranselälle.

### 6.1.1 Suunnittelualue Kaukomaisemassa

Hallitsevin tekijä on muoto. Maiseman muodot syntyvät alueella maaston muotojen rytmistä ja kasvillisuuden reunavyöhykkeistä. Näitä ovat alueen puustoiset kalliokumpareet, näiden väliin jäävät ojittamattomat suoalueet reunapuustoineen ja puronvarret. Rantaviiva polveilee jonkin verran, joskin nykyinen venesatama maisemahäiriönä muuttaa muutoin yhtenäistä maisemakuvaa.

Ns. Lappi-unelmaan rinnastettavaa kaukomaiseman käsitettä representaationa Inarijärven seliltä kohti Nanguniemeä, joka näyttäytyy vaaroja ja tuntureita vasten ei juurikaan ole, koska taustalla ei ole merkittäviä korkeuseroja verrattuna suunnittelualueen korkeuseroihin. Kaukomaisemassa näkyviä ympäristöään korkeampia lakialueita ovat Nanguniemen puolella suunnittelualueen taustalla Saivarvaara ja Menesvaara sekä Veskoniemessä Romevaara.



13.5.2020

---

Laitavaaran selän pohjoispuolella hallitsee näkymiä Laitavaara. Lappi-kaukomaisema-unelma näkymiä avautuukin kohti pohjoista Nanguniemen venesatamasta ja suunnittelualueelta avautuu nuoralle/vuonon toiselle puolelle muun muassa Laitavaaraan, mikä tukee venesataman alueen kehittämistä matkailukohteena.

Metsän osalta Laitavaaranselän ja Nangunvuonon rannan puusto muodostaa selkeän reunavyöhykkeen kaukomaisemassa järvenselälle. Kaukomaisemassa edustan saaret peittävät näkymisen esimerkiksi Inarijärven suurille selille.

Kaukomaiseman lähivyöhykkeellä Laitavaaranselällä venesatama maisemavaurioineen näkyy selkeästi. Alueelle tuleva Nanguniementie ei erotu kaukomaisemassa.

#### 6.1.2 Suunnittelualue lähimaisemassa

Maiseman tärkeimpiä tekijöitä alueella ovat muoto, linjat, yhtenäisyys, mittakaava, monimuotoisuus ja maiseman herkkyys. Järvelle näkyviä herkkiä suunnittelualueen kohtia ovat selkeiden kalliokumpareiden lakimetsät ja kallioinen ja puustoinen rantavyöhyke.

Lähimaisemassa puusto on Inarijärven ranta-alueille tyypillistä, hakkaamatonta. Metsän tiheys kasvaa rantavyöhykkeeltä sisämaahan edetessä. Puusto on hyvin mäntyvoittoista. Peittävä pensaskerros puuttuu lähes täysin. Välittömästi rantavyöhykkeellä metsät ovat kallioisia tai louhikkoja. Notkelmat ovat ojittamattomia soita.

Kallioisilla rannoilla ja rannan kumpareilla karut männiköt ovat luonteeltaan valoisia.

13.5.2020



**Kuva 9.** Nanguniemen satama-alueen maisemarakenne pelkistettynä (Katso Liite II).

Lähimaiseman arvoalueet ovat tyypillisiä Metsälakikohteita, joita ovat alueen puronotkot ja varret, ojittamattomat pienialaiset suoalueet sekä metsäiset kalliokumpareet. Maisemavauriot liittyvät venesatamaan ja sen rakenteisiin sekä alueen tulotiehen.

Kaavan länsi- ja pohjoisosassa on kallioista ja kivistä maaperää, missä esiintyy myös suurimmat korkeuserot noin 5-15 m. Eteläosassa on suoalueita. Alueella sijaitsee yksi lampi ja muutama melko hyvin luonnontilaisena säilynyt puro.

Inarijärven ranta on pääosin kallioista ja kivistä, paikoin louhikkoista. Alueen maisema on elämyksiä antava. Monimuotoisuutta maisemaan tuovat avoimen ja suljetun tilan vaihtelut kuten metsäisten kalliokumpareiden väliin jäävät pienialaiset suoalueet, kallioisilta rannoilta avautuvat näköalat järvenselälle sekä lappilaisittain merkittävä vesistön laajuus ja alueelta ulospäin vuonon takana alueelta avautuva Laitavaaran vaaramaisema.

13.5.2020

---

## 7 Maisemamallinnus

Suunnittelun yhteydessä laadittiin Infracore-ohjelmalla maisemamallinnus, jonka avulla selvitettiin suunnittelusta mahdollisesti aiheutuvia maisemavaikutuksia. Maisemavaikutuksien hahmottamiseksi suoritettiin videoajo ennakkoon ajateltuna kriittisimmistä näkymäkohteista. Maisemamallinnuksena pohjana oli Nanguniemen ranta-asemakaavan ehdotusvaiheen ratkaisu. Videoajo on nähtävissä ehdotusvaiheen nähtävilläoloajan verkossa.

Videossa käytettiin pohjoisesta paistavaa auringonvaloa, jotta tarkastelun kohteena olevat rakennukset erottuisivat selvemmin puuston ja muun maaston synnyttämästä varjostuksesta; valaistus vastaa siis keskikesän yövalaistusta, eli rakennusten havaitsemisen kannalta kriittisintä mahdollista tilannetta. Seuraavassa on muutamia videomallinnuksesta ladattuja havainnekuvia maiseman kannalta kriittisimmistä kohteista.



**Kuva 10.** Näkymä järveltä.

Kuvassa 10 on näkymä hankealueen suuntaan Inarijärveltä päin, Iso Jääsaaren ja Pieni Jääsaaren suunnasta, tarkasteltuna. Nanguniemen ranta-asemakaava -alue sijaitsee kuvan keskiosassa ja vasemmassa reunassa. Veskonniemen alue sijaitsee puolestaan kuvan oikeassa reunassa.

13.5.2020

---



**Kuva 11.** Näkymä vastarannalta, Laitavaara-Solttuvaara.

Kuvassa 11 on esitetty näkymä hankealueeseen lähimmältä vastarannalta, Laitavaaran ja Solttuvaaran väliseltä alueelta. Havainnekuva on pyritty ottamaan mahdollisimman läheltä rantaviivaa ja normaalilta katselukorkeudelta, jotta päästäisiin mahdollisimman lähelle todellista näkymää. Satama-alue näkyy oikeassa reunassa.

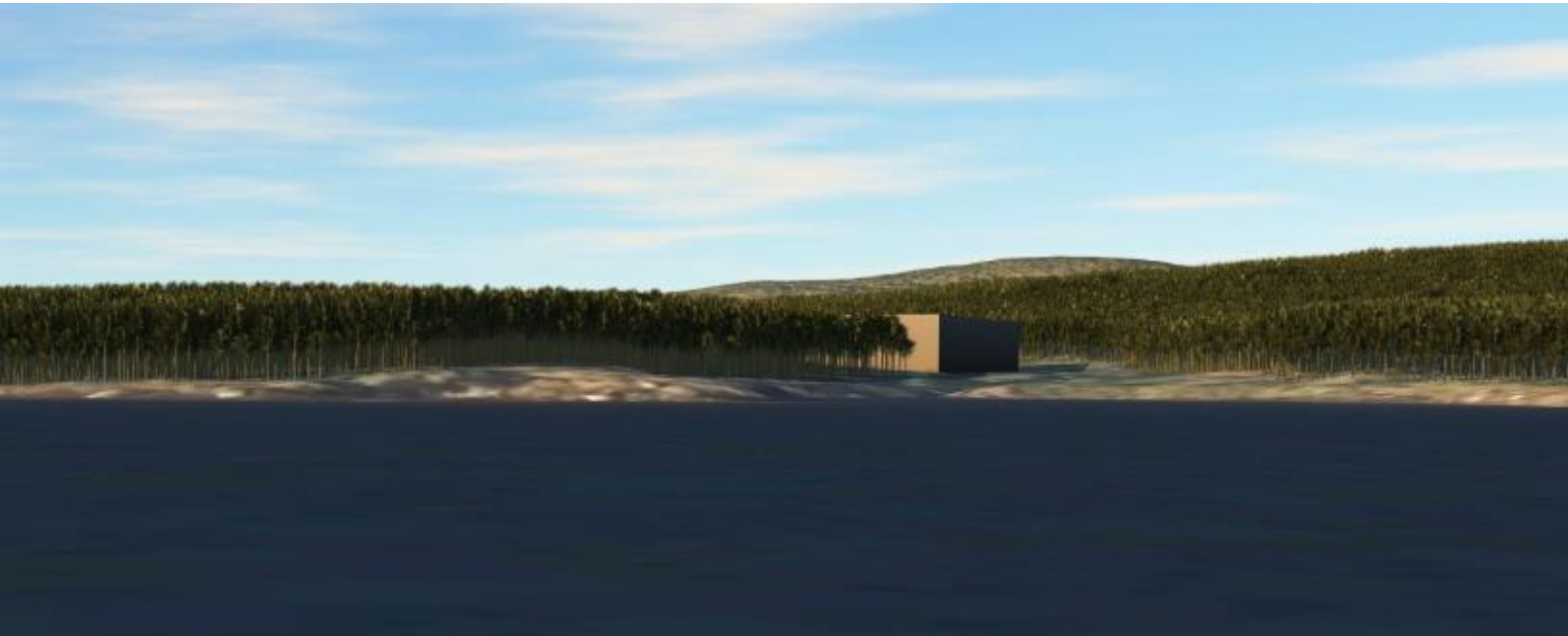


**Kuva 12.** Hankealue järveltä lähempää rantaa.

Kuvassa 12 hankealue on kuvattuna järveltä päin hankealueen edustalta. Satama-alue näkyy oikeassa reunassa. Voimakkaimman rakentamisen alue (RM) on kuvan keskellä. Sijoitusta voi pitää onnistuneena, jos tavoitteena on pyrkiä välttää näkymistä järvelle.

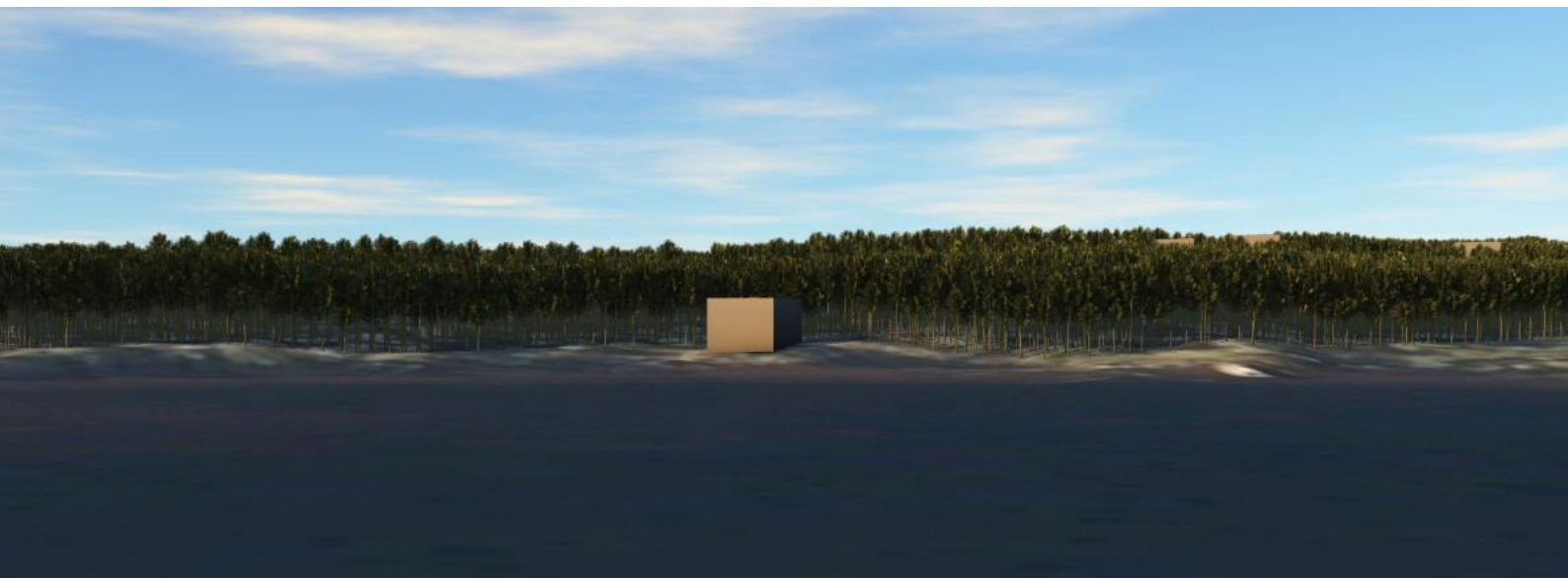
13.5.2020

---



**Kuva 13.** Spa-rakennus järveltä läheltä rantaa.

Kuvassa 13 näkyy Spa-rakennus läheltä rantaa kuvattuna. Rakennus on suunniteltu hankealueelle pienen lahden perälle. Suojaisen sijainnin vuoksi rakennus näkyy järvelle ainoastaan tietystä kulmasta tarkasteltuna.

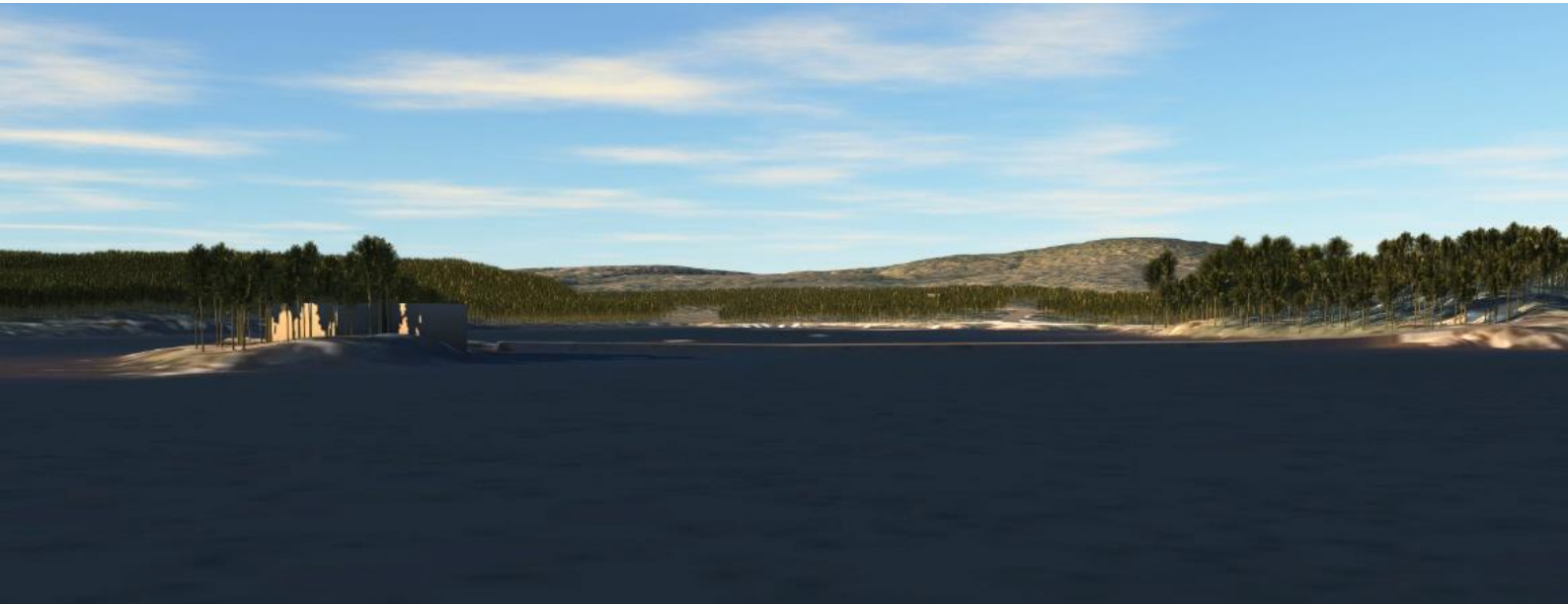


**Kuva 14.** Rantasauna-rakennus järveltä läheltä rantaa.

Kuvassa 14 on esitettyä hankealueelle suunniteltu rantasauna-rakennus Inarijärven rannan läheisyydestä tarkasteltuna. Kuten muutkin rannan läheisyydessä sijaitsevat saunat ja muut rakennukset, myös Nanguniemen hankealueen rantasauna erottuu sijoittumisensa takia järveltä päin tarkasteltuna. Suunnittelussa onkin pyritty vähentämään rantasaunarakennuksesta syntyvää maisemavaikutusta mm. rakennuksen materiaaleihin ja värimaailmaan liittyvillä ratkaisulla.

13.5.2020

---



**Kuva 15.** Satamarakennus läheltä.

Kuvassa 15 näkyy hankealueelle suunniteltu satamarakennus lähietäisyydeltä kuvattuna. Rakennus näkyy järvelle, sillä se sijaitsee hankealueen edustalla olevalla pienellä saarella. Rakennus sijoitettiin saareen, koska näin haluttiin parantaa rakentamisen avulla maisemakuvaa. Sataman aallonmurtajat näkyvät tällä hetkellä maisemavaurioina puutteellisen toteutuksen johdosta. Uudisrakennuksen maisemavaikutusta voidaan hillitä muun muassa puustolla ja rakennukseen liittyvillä materiaali- ja värivalinnoilla.

Videon ja maisemamallinnuksen avulla tehtiin havaintoja, jotka ohjasivat Nanguniemen ranta-asemakaavan lopullista muotoa. Esimerkiksi rakennusten korkeuksia tarkennettiin suhteessa puuston korkeuteen. Maisemamallinnuksen tarkastelun seurauksena kortteliin 106 lisättiin korkeusrajoitus viisi metriä suhteellisesta maanpinnasta, jotta rakennukset eivät näkyisi Inarijärven selälle. Jo aikaisemmin oli hahmoteltu, että rakennusten enimmäiskorkeus suhteellisesta maanpinnasta tulee olla enintään 10 metriä. Tämä todettiin mallinnuksen avulla riittäväksi, kun puuston korkeus on noin 10-12 metriä.

13.5.2020

---

## 8 Maankäytölliset suositukset maisemasuunnittelun näkökulmasta

Rantavyöhyke tulee säilyttää mahdollisimman rakentamattomana.

Rakennettaessa tulee ottaa maastonmuodot huomioon. Rakentamisen ja kortteleiden sijoittaminen tukeutuu topografiaan ja rakennusten tuleva massoittelu myötäilee maaston muotoja. Kalliokumpareiden (drumliinit) lakialueita tulee välttää. Varsinaisia vaarojen lakialueita tai jyrkänteitä ei alueelle sijoitu.

Yleisesti tonttien sijoittuminen ja katuverkosto eivät saisi olla liian suoraviivaisia ja tulisivat noudattaa maaston muotoja sijoittuen rakennusten tapaan pääsääntöisesti selännealueille. Erityisesti maisemallisesti keskeisellä suurimman rakennusoikeuden omaavalla RM-alueella pitäisi pyrkiä sijoittamaan tielinjaukset hieman kaareviksi sekä rakennusmassojen taakse sisämaan puolelle.

Säilytettäväksi suositeltavat alueet sijaitsevat maisemallisesti arvokkailla, kauniilla tai ekologisesti herkillä, muutoksia heikosti sietävillä paikoilla. Suunnittelun tapauksessa tämä tarkoittaa maisemakuvallisesti merkittäviä ranta-alueita ja tärkeitä reunavyöhykkeitä sekä lakialueita.

Suunnittelun alueelle lähistön laajat metsäalueet ovat maisemakuvallisesti tärkeitä. Suoalueet tulisi säilyttää mahdollisimman suurelta osin avoimena. Niiden metsittämistä ei myöskään suositella. Avonaisille paikoille rakennettaessa tulisi rakentaminen ohjata alueen reunoille, tien varteen tai täydentämään olevaa rakennuskantaa. Riittävään väljyyteen tulee kiinnittää huomiota.