

Inari 2019

**Nanguniemen ranta-asemakaavan
arkeologinen inventointi**



Jaana Itäpalo 4.10.2019



KESKI-POHJANMAAN ARKEOLOGIAPALVELU



Tiivistelmä

Keski-Pohjanmaan Arkeologiapalvelu suoritti arkeologisen inventoinnin Inarin Nanguniemen ranta-asemak-
aavan suunnittelualueella. Maastotyön suoritti FM Jaana Itäpalo 13.8.2019 1,5 kenttätyöpäivän aikana.
Työn tilaajat ovat Metsähallitus ja FCG Suunnittelu ja tekniikka Oy.

Noin 135 ha laaja kaava-alue sijaitsee Inarijärven etelärannalla ja Nanguniemen pohjoisrannalla. Alue on
rakentamatonta Nangunniemen venesatamaa lukuun ottamatta. Kaavan alueelta tunnettiin ennen inven-
tointia myöhäisrautakaudelle/varhaiskeskiajalle ajoittuva neljän hopeisen kaularenkaan löytöpaikka Nangu-
niemi (id-tunnus 1000008944). Kohde oli inventoinnin aikana ennallaan. Uusia arkeologisia kohteita ei löy-
tynyt. Muut havainnot ajoittuvat lähihistoriaan ja niistä ei laadittu kohdekortteja.

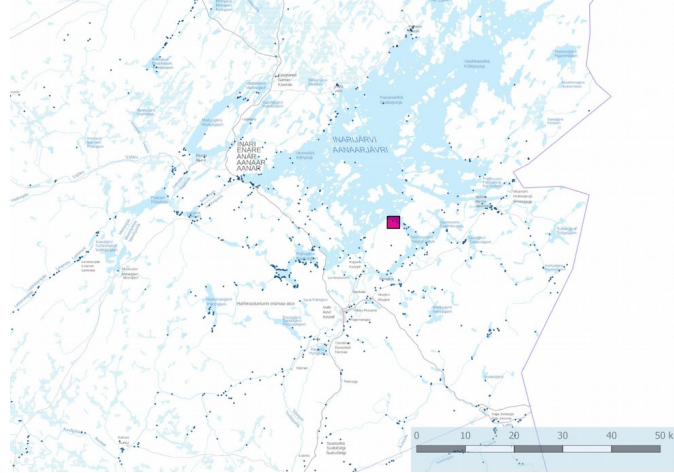
Sisällysluettelo

	S.
1. Perustiedot.....	3
2. Lähtökohdat ja menetelmät.....	3
2.1. Tutkimushistoria.....	4
2.2. Menetelmä.....	4
3. Maisema, topografia ja geologia.....	4
4. Alueen maankäytön historiaa	9
5. Tulokset.....	11
6. Kohdetiedot.....	11
7. Aineistoluettelo.....	13



1. Perustiedot

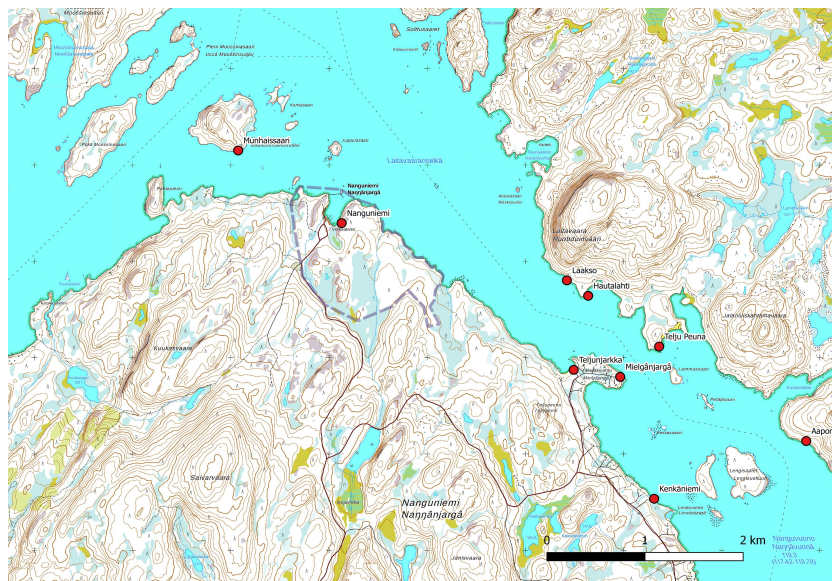
Selvitysalue:	Nanguniemen ranta-asemakaava, n. 135 ha
Tilaaaja:	Metsähallitus
Laji:	osainventointi
Kenttätöaika:	13.8.2019 1,5 kenttätöpäivää
Karttanumerot:	TM35-lehtijako MML W5113L (mk 1:20000) vanha yleislehtijako MML 383212 (mk 1:20000)
Korkeus:	n. 120-145 m mpy
Koordinaattijärjestelmä:	ETRS-TM35 FIN -tasokoordinaatisto
Aiemmat löydöt:	KM 34004: 1-5, Nanguniemi Inventointilöydöt: -
Aiemmat tutkimukset:	2003 Eija Ojanlatva tarkastus, Nanguniemi, 2004 Eija Ojanlatva ja Markku Torvinen, tarkastus, Nanguniemi



Kaavan yleissijainti merkitty neliöllä. Arkeologiset kohteet pisteinä. Taustakartta Mml 8/2019.

2. Lähtökohdat ja menetelmät

Inarissa on käynnistetty Nanguniemen ranta-asemakaavan suunnittelutyö. Tähän liittyen suoritettiin sen alueella arkeologinen maastoinventointi syksyllä 2019. Muinaisjäännösrekisterin tietojen mukaan kaavan alueella sijaitsee Nangunniemen venesataman koillispuolella rautakautinen/keskiaikainen hopeisten kaularenkaiden löytöpaikka.



Kaavan ja lähialueen tunnetut arkeologiset kohteet, lähtötilanne ennen inventointia. Kohdetiedot Museoviraston rekisteriportaalin mukaan.



2.1. Tutkimushistoria

Vuonna 2007 tehtiin Inarin Ivalon paliskunnan yleiskaava-alueen arkeologinen inventointi, jonka yhteydessä on liikuttu jossain määrin myös nyt kohteena olevan kaavan alueella ja tehtiin yleisarvio Nanguniemessä (Miikka Tallavaara ja Meri Varonen, Museovirasto). Vuonna 2012 inventoitiin Nanguniemellä liittyen Ivalon alueen yleiskaavan täydennysinventointiin (Eeva-Kristiina Harlin, Inarin kunta). Vuonna 1988 on inventoitu Inarijärven eteläosan osayleiskaava-alueella (Jarmo Kankaanpää, Museovirasto). Vuonna 1972 selvitetiin Inarijärven säännöstelyn aiheuttamia vahinkoja muinaisjäänöksille (Aarni Erä-Esko ja Liisa Pesonen, Museovirasto). Lähitöllä on viimeksi tehty arkeologista maastoinventointia vuonna 2008 liittyen Inarijärven osayleiskaava-alueen ja Inarin kirkonkylän asemakaava-alueen laadintaan (Eija Ojanlatva, Museovirasto ja Metsähallitus).

2.2. Menetelmä

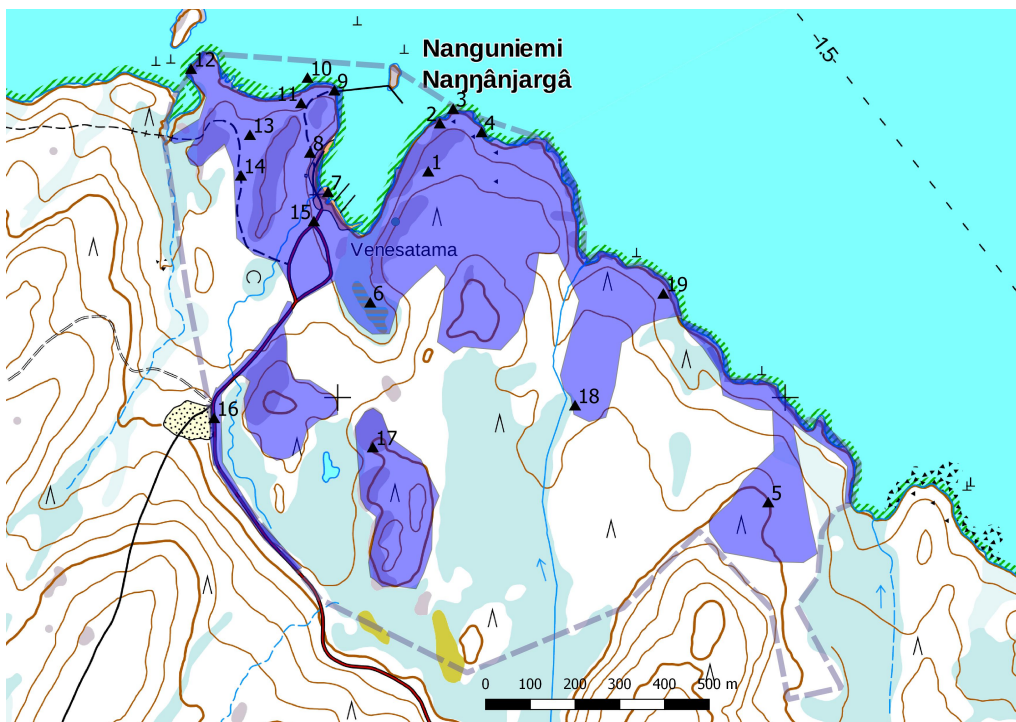
Selvitys ja maastoinventointi perustuivat alueella ja lähitöllä tehtyjen aiempien arkeologisten selvitysten tuloksiin, Museoviraston arkeologisista kohteista ylläpitämään digitaaliseen tietokantaan, maaperäkarttoihin, korkeusmalliin, korkeusprofiiliin ja laserkeilausaineistoon. Historiallisen asutuksen, elinkeinojen ja maankäytön historian selvittämisessä käytettiin kirjallisuutta ja vanhoja karttoja.

Maastossa huomioitiin koko alue yleispiirteisesti, tarkemmin inventoitiin välitön rantavyöhyke. Myös kallioalueet käytiin kattavasti läpi. Menetelmä oli lähinnä pintahavainnointi. Inventoinnin aikana Inarijärven vedenpinnan taso oli alhaalla. Paikoin järven pohjaa tarkastettiin kahlaamalla rantavedessä.

3. Maisema topografia ja geologia

Viime jääkauden jälkeen jää sulii Inarin alueelta n. 10000-9500 vuotta sitten. Inarin jääjärvi ei yltänyt nykyisen järven lounaisosaan. Mahdollisesti vedenpinnan taso oli jonkin verran nykyistä ja aikaisempaa järven luontaista vedenpinnan tasoa korkeammalla. Inarijärven pinta on säännöstely.

Alue on asumaton metsämaastoa. Kaavan pohjoisosassa sijaitsee lahden pohjukassa Nangunniemen venesatama, mihin liittyen lahden etelä- ja länsiranta on osaksi muokattua. Kaavan länsi- ja pohjoisosassa on kallioista ja kivistä maaperää, missä esiintyy myös suurimmat korkeuserot. Eteläosassa on laajasti turvemaita, muuten maalaji on hiekkamoreenia. Alueella on yksi lampi ja muutama melko hyvin luonnontilaisena säilynyt puro. Inarijärven ranta on pääosin kallioista ja kivistä, paikoin louhikkoista.



Kuvauspaikat numeroitu ja inventoidut alueet. Tausta-kartta Mml 8/2019.



1. Nangunniemen sataman poukamaa luoteeseen.



2. Näkymä poukaman koillisrannalta luoteeseen.



3. Poukaman itäpuolelta luoteeseen, etualalla nuotiopaikka



4. Niemen pohjoisranta itään. Veden pinta oli inventoinnin aikana alhaalla.



5. Metsää kaavan itäosassa, kuva pohjoiseen.



6. Venesataman eteläpuolella oleva suo etelään.



7. Venesataman rannasta pohjoiseen.



8. Lahden länsirannalla kulkeva metsätie pohjoiseen.



9. Venesataman aallonmurtaja, kuva itään.



10. Rantavedessä havaittiin luonteisia kvartseja.



11. Autoromu lahden länsirannalla.



12. Pieni suorantainen poukama kaavan luoteisnurkassa, kuva lounaaseen.



13. Hylätty kamina metsäpolun varrella, kämpän paikasta ei tehty havaintoja.



14. "Muonapuu", maassa olevassa kelossa on moottorisahalla tehtyjä koloja.



15. Sisääntuloalue venesatamaan, kuva pohjoiseen.



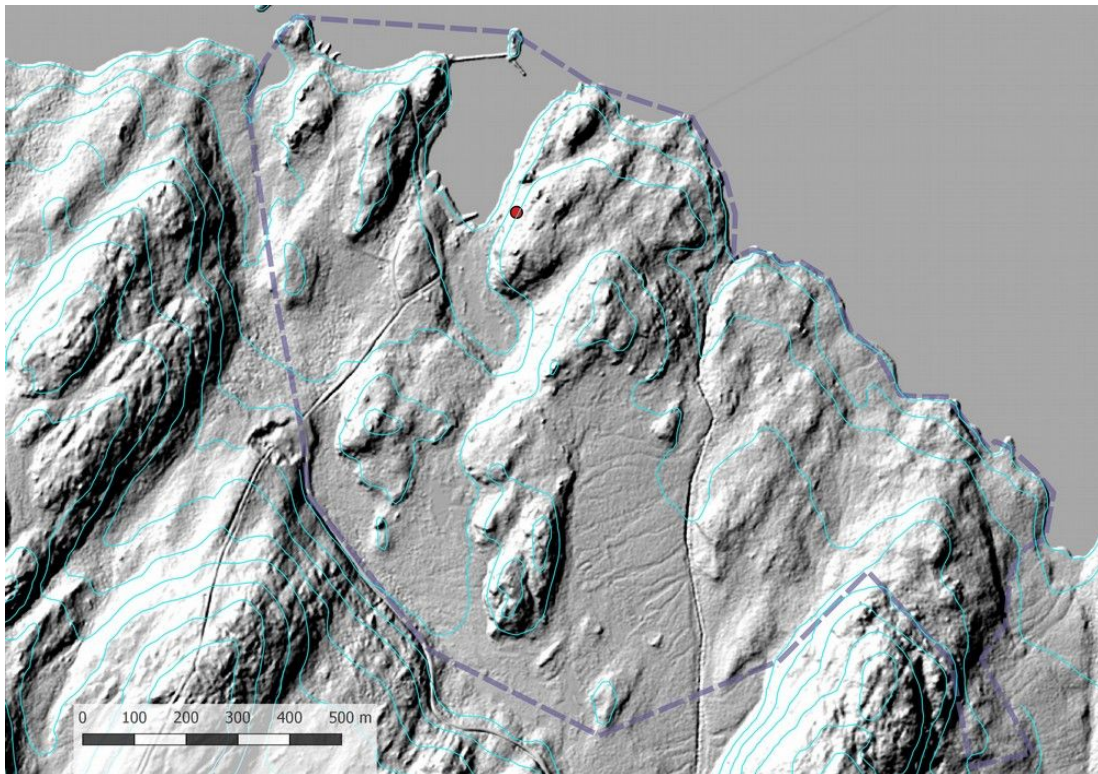
16. Nangunniementien varrella entisen sorakuopan alue pohjoiseen.



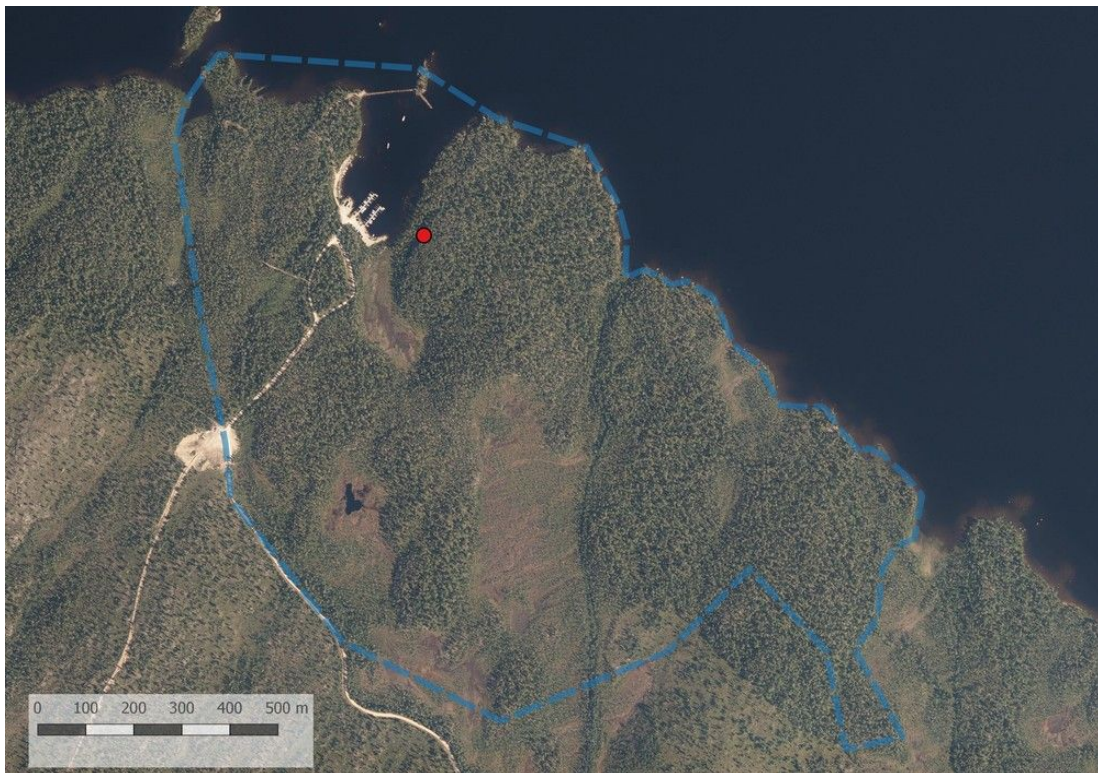
17. Näkymä kaavan eteläosassa kalliolta luoteeseen.



18. Suuri osa alueen eteläosasta on soista, kuva pohjoiseen.



Kaavan suunnittelualue ja lähialue vinovalovarjosterasteria vasten 2 m DEM. Tausta-aineistot MML (8/2019) ja <http://www.syke.fi/avoindata>. Nanguniemen hopeisten kaularengaiden löytöpaikka merkitty punaisella ympyrällä +/- 50 metrin tarkkuudella Museoviraston rekisteriportaalin mukaan.



Kaava-alue ortokuvalla, josta voi havaita sen olevan suureksi osaksi metsäistä, eteläosassa on laajempia suo- ja rämealueita. Tausta aineistot MML (8/2019). Nanguniemen hopeisten kaularengaiden löytöpaikka merkitty punaisella ympyrällä +/- 50 metrin tarkkuudella Museoviraston rekisteriportaalin mukaan.

4. Alueen maankäytön historiaa

Pioneeriasutus on saapunut Inariin mannerjäätikön häviämisen jälkeen n. 10000-9500 vuotta sitten. Nykyisen Inarijärven vedenpinnan taso on säännöstelty ja luontaista järven vedenpinnan tasoa korkeammalla, joten esihistoriallisia kohteita voi sijaita veden alla. Nanguniemen kaularengaslöytöjen lisäksi kaavan alueelta ei tunneta muita arkeologisia kohteita. Alle kilometrin etäisyydeltä Munhaisaaren eteläkärjessä sijaitsee moniperiodinen asuinpaikka, mistä on havaittu esihistoriallista asuinpaikkaa indikoivia kvartseja. Noin 1,4 kilometriä kaakkoon Teljunarkasta on löytynyt kivikautinen liuske-esine. Muut lähimmät arkeologiset kohteet sijaitsevat itään n. 1,2-1,4 kilometrin etäisyydellä Ruobduinväärin etelärannalla, mistä Laakson kohteesta on löytynyt vedestä noin 10-15 m rantaviivasta piikivestä tehty esine. Hautalahdesta on löytynyt kvartsikaavin ja kvartsi-iskoksia, osa kohteesta on mahdollisesti nykyisin veden alla.

Nanguniemi on kuulunut Ivalojoen kylään. Nanguniemelle kylämäistä asutusta syntyi Veskoniemelle. Kohdealuetta lähinnä sijaitseva historiallinen asutus on sijainnut Munhaisaaressa, mistä saaren eteläkärjessä on ollut Paadarin suvun kesäpaikka. Noin 2 km kaakkoon on myös Mielgånjargån mahdollinen lapinkenttä, jota ei kuitenkaan ole voitu paikantaa. Nanguniemen pohjoisosa ei varsinaisesti ole sijainnut merkittävän kulkureitin varrella, joten se myös jäi jonkin verran sivuun kauppareiteistä.

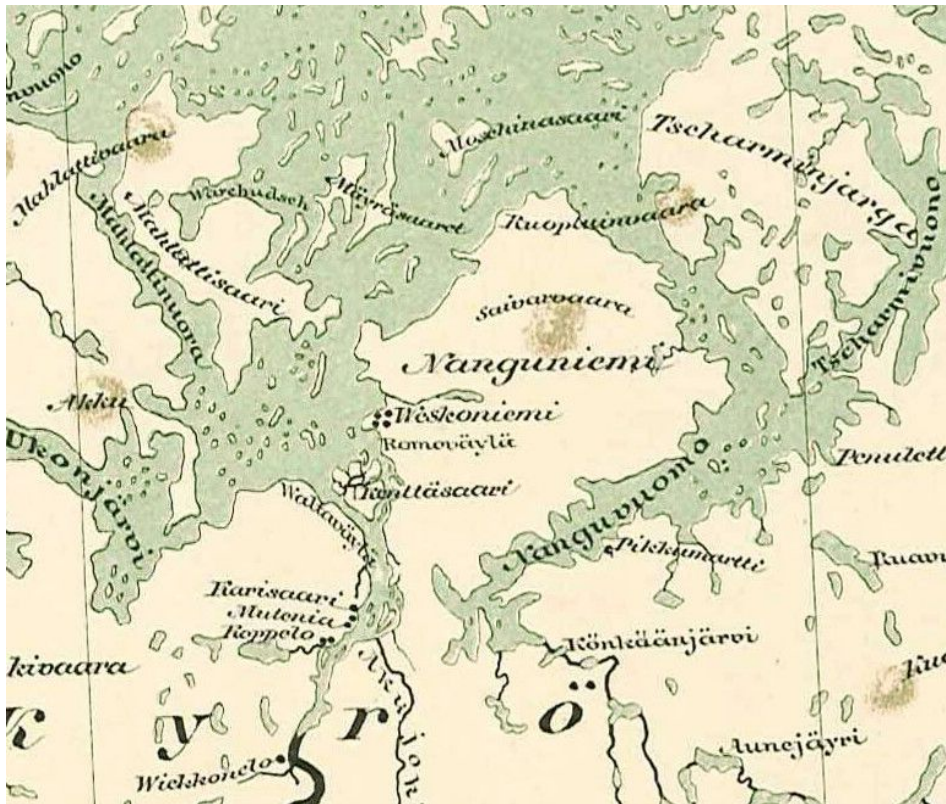


Ote vuoden 1666 rajakartasta, Sanson, Nicolas. Nanguniemi on esitetty saarena. Kartta: Vanha kartta <http://urn.fi/URN:NBN:fi:juu-200908253846>

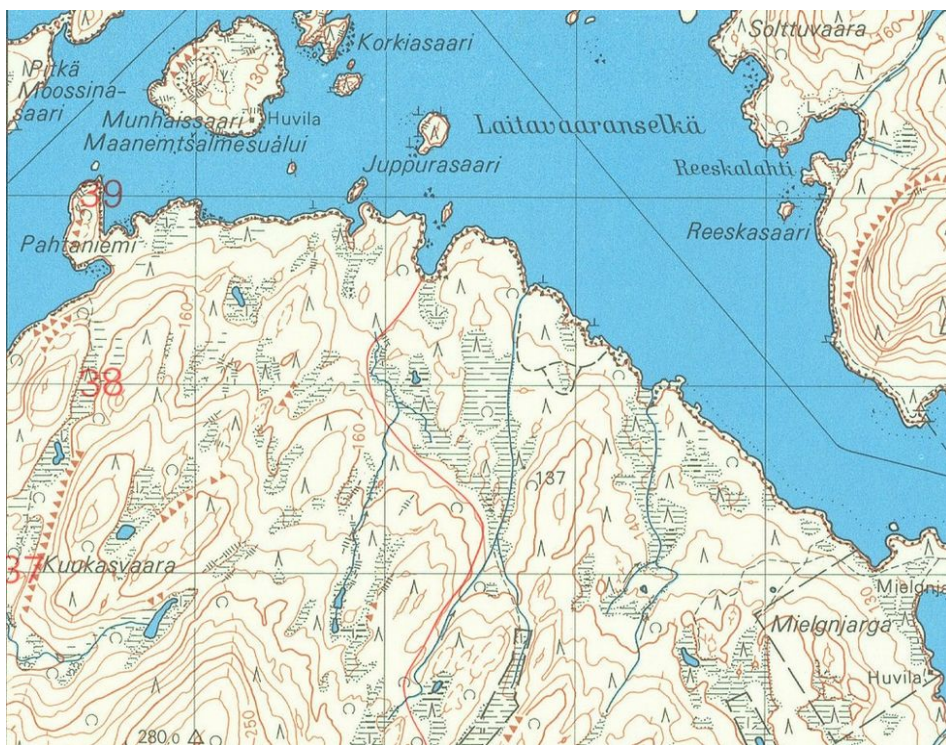
Historiallisen ajan elinkeinot ovat painottuneet alkuvaiheessa kalastukseen, eränkäyntiin ja etenkin peuranpyyntiin. Turkikset olivat paitsi kauppatavara, niin myös verojen maksuväline. Peuranpyynti taantui 1800-luvun puoliväliin mennessä liikapyynnin seurauksena. Poronhoitolaki annettiin vuonna 1932. Paimentolaispo-



ronhoidosta paliskuntajärjestelmään siirtyminen mahdollisti elinkeinon laajentumisen. Maa- ja metsätaloudella on ollut luonnonolosuhteista johtuen vähäinen merkitys.



Ote vuoden 1863 C. W. Gyldénin laatimasta kartasta. Nanguniemelle on merkitty kiinteää asutusta Veskonniemelle. Vanha kartta: <http://urn.fi/URN:NBN:fi:juu-200806175501>



Aluetta vuoden 1977 topografikartalla, jossa näkyy jo Nangunniementie. Maanmittauslaitos, avoimien aineistojen tiedostopalvelu, <http://vanhatpainetutkartat.maanmittauslaitos.fi/>



5. Tulokset

Kaavan alueelta tunnettiin ennen inventointia myöhäisrautakaudelle/varhaiskeskiajalle ajoittuva neljän hopeisen kaularenkaan löytöpaikka Nanguniemi (id-tunnus 1000008944). Kohde oli inventoinnin aikana ennallaan. Uusia arkeologisia kohteita ei inventoinnissa paikannettu. Muut havainnot ovat moderneja, ja niitä ei voi pitää arkeologisoituvina kohteina, joten niitä ei tarkemmin esitellä.

4.10.2019

Jaana Itäpalo

6. Kohdetiedot

Nanguniemi

Rekisteritiedot		Paikkatiedot	
Mj-rekisteri	1000008944	TM35-lehtijako	W5113L
Laji	Löytöpaikat	Vanha yleislehtijako	383212
Tyyppi	kätköt	Koordinaatit ETRS-TM35FIN	P: 7635396 I: 532129
Tyypin tarkenne		N2000	n. 130 m
Lukumäärä	1	laajuus	-
Ajoitus yleinen	Rautakautinen/keskiaikainen	Koordinaattiselite	Aiempi tieto
Ajoitustarkenne		Etäisyystieto	Inarin keskustasta n. 32 km kaakkoon
Inventointilöydöt	-	Inventointimenetelmät	Pintahavainnointi
Aiemmat tutkimukset	2003 Eija Ojanlatva tarkastus 2004 Eija Ojanlatva ja Markku Torvinen, tarkastus	Aiemmat löydöt	KM 34004: 1-5, hopeisia kaularenkaita

Maastotiedot: Inarijärven etelärannalla Nanguniemen venesataman koillispuolella, alue on kallioinen ja louhikkoinen jyrkänne. Yläpuolisilla kallioilla kasvaa varttunutta mäntymetsää.

Kuvaus: rekisteriportaali: "Kohde sijaitsee Inarijärven etelärannalla olevan Nanguniemen pohjoiskoillisosassa. Maasto on louhikkoista kivikkoa. Paikalta on löydetty 2003 hopeisia kaularenkaita sisältänyt kätkö. Löytöpaikan lähiympäristön tarkastuksessa ei ole todettu mitään muinaisjäänökseen viittaavaa".

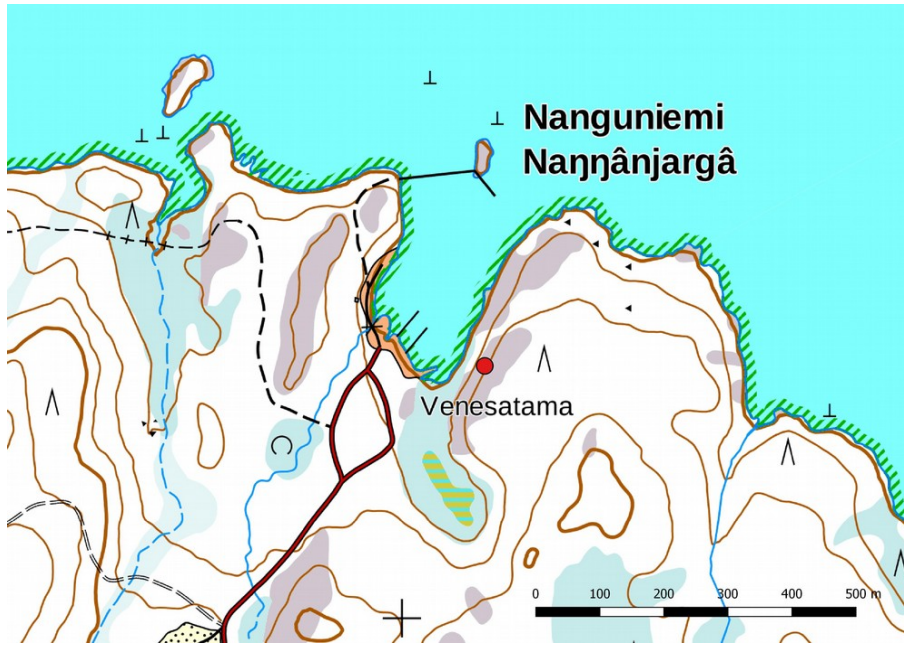
Paikalta on löytynyt vuonna 2003 neljä hopeista kaularengasta. Löydön teki inarilainen kirjailija, kun hän oli keräämässä poroilleen irtojäkälää. Kolme rengasta löytyi aseteltuina pienen kiven päälle, renkaiden ja kivien väliin oli aseteltu tuhta. Renkaat painavat yhteensä yli kilon ja ovat n. 48-61,50 cm pitkiä. Ne on punottu vartaista, osassa on käytetty myös hopealankaa. Yhdessä on kolme kirveenterän muotoista riipusta. Skandinaviasta, Baltian alueelta ja Englannista on löytynyt vastaavia kaularenkaita, joiden perusteella löytö ajoitettiin myöhäiselle rautakaudelle n. 800–1300 jälkeen ajanlaskun alun. Löydössä olleesta tuohesta tehdyn radiohiiliajoituksen perusteella renkaat on asetettu paikalleen 1160-1280 AD. Kirveenterän muotoisten riipusten



perusteella renkaiden on arveltu olevan mahdollisesti Baltian tai Laatokan alueella valmistettuja (tiedot artikkelista: Eija Ojanlatva, Hopeaa Inarijärven kalliokolosta. Raito 2004). Hopearenkaat ovat esillä saamelaismuseumo Siidassa.

Alueella ei ole tapahtunut muutoksia viime tarkastusten jälkeen.

Ehdotus suojavyöhykkeeksi: kohdekoordinaattien ympäristö n. 30-50 metrin säteellä.



Punainen ympyrä osoittaa löytöpaikan n. 50 metrin tarkkuudella.



Yleiskuva löytöpaikan ympäristöstä, löytöpaikka sijaitsee ylärinteellä. Kuva kaakkoon.



7. Aineistoluettelo

Digitaalinen aineisto

Geologian tutkimuskeskus,
<http://gtkdata.gtk.fi/Maankamara/index.html>

Maanmittauslaitos, avoimien aineistojen tiedostopalvelu,
<https://tiedostopalvelu.maanmittauslaitos.fi/tp/kartta>
<http://vanhatpainetutkartat.maanmittauslaitos.fi/>

Museovirasto, Kulttuuriympäristön palveluikkuna, arkeologiset kohteet ja kulttuuriympäristön tutkimusraportit arkeologia, <https://www.kyppi.fi/palveluikkuna/portti/read/asp/default.aspx>

Vanha kartta, <http://www.vanhakartta.fi/>

Kirjallisuus:

Lehtola Teuvo, Kolmen kuninkaan maa: Inarin historia 1500-luvulta jälleenrakennusaikaan. 1998.

Inarin historia jääkaudesta nykypäivään / kirjoittajat: Samuli Aikio ... [et al.]. 2003.

Ojanlatva Eija, Hopeaa Inarijärven kalliokolosta. Raito 2004.

Onnela Samuli, Suur-Sodankylän historia. Suurpitäjä saamelaisten ja suomalaisten maana vuosina 1747-1916. 2006.