



# KAUNISPÄÄN ASEMAKAAVAN LAAJENNUS;

Valtatien 4 länsipuolen varastoalue

Asemakaavaehdotuksen selostus

5.12.2018

  
*Aanaar Aanar Anár*

## Kaavaprosessi ja käsittelyvaiheet

Osallistumis- ja arviointisuunnitelma

Khall 21.9.2015 § 329  
Vireilletulokuulutus 13.7.2016

Valmistelumateriaali

Khall 21.3.2016 § 86  
Valmisteluaineisto nähtävillä  
21.6. – 21.7.2017

Kaavaehdotus

Tekninen lautakunta 31.10.2018 § 78  
Kaavaehdotus nähtävillä 19.12.2018 –  
1.2.2019

Kaavan hyväksyminen

Tämä selostus liittyy 5.12.2018 päivättyyn asemakaavaehdotuskarttaan (1:2000)

# SISÄLLYSLUETTELO

1	PERUS- JA TUNNISTETIEDOT .....	4
1.1	Tunnistetiedot .....	4
1.2	Kaava-alueen sijainti ja määrittely .....	4
1.3	Kaavan tarkoitus .....	4
1.4	Luettelo liiteasiakirjoista .....	5
1.5	Luettelo muista kaavaa koskevista asiakirjoista taustaselvityksistä ja lähdemateriaalista .....	5
2	TIIVISTELMÄ .....	6
2.1	Kaavaprosessin vaiheet .....	6
2.2	Asemakaava .....	6
3	LÄHTÖKOHDAT .....	7
3.1	Kaava-alueen sijainti ja rajaus .....	7
3.2	Luonnonympäristö .....	7
3.3	Rakennettu ympäristö .....	9
4	SUUNNITTELUTILANNE .....	13
4.1	Valtakunnalliset alueidenkäyttötavoitteet (VAT) .....	13
4.2	Maakuntakaava .....	13
4.3	Yleiskaava .....	14
4.4	Asemakaava .....	14
4.5	Rakennusjärjestys .....	14
4.6	Pohjakartta .....	15
4.7	Muut päätökset, suunnitelmat ja ohjelmat .....	15
5	ASEMAKAAVAN SUUNNITTELUN VAIHEET .....	16
5.1	Asemakaavan suunnittelun tarve .....	16
5.2	Suunnitteluvaiheiden käsittelyt ja päätökset .....	16
5.3	Osallistuminen ja yhteistyö .....	16
5.4	Asemakaavan tavoitteet .....	17
5.5	Asemakaavaratkaisun vaihtoehdot ja niiden vaikutukset .....	18
6	ASEMAKAAVAN KUVAUS .....	21
6.1	Kaavan rakenne .....	21
6.2	Aluevaraukset .....	21
6.3	Kaavan vaikutukset .....	22
6.4	Ympäristön häiriötekijät .....	23
6.5	Kaavamerkinnot ja -määräykset .....	24
6.6	Nimistö .....	25
7	ASEMAKAAVAN TOTEUTUS .....	26
7.1	Toteutusta havainnollistavat suunnitelmat .....	26
7.2	Toteuttaminen ja ajoitus .....	26
7.3	Toteutuksen seuranta .....	26

# 1 PERUS- JA TUNNISTETIEDOT

## 1.1 Tunnistetiedot

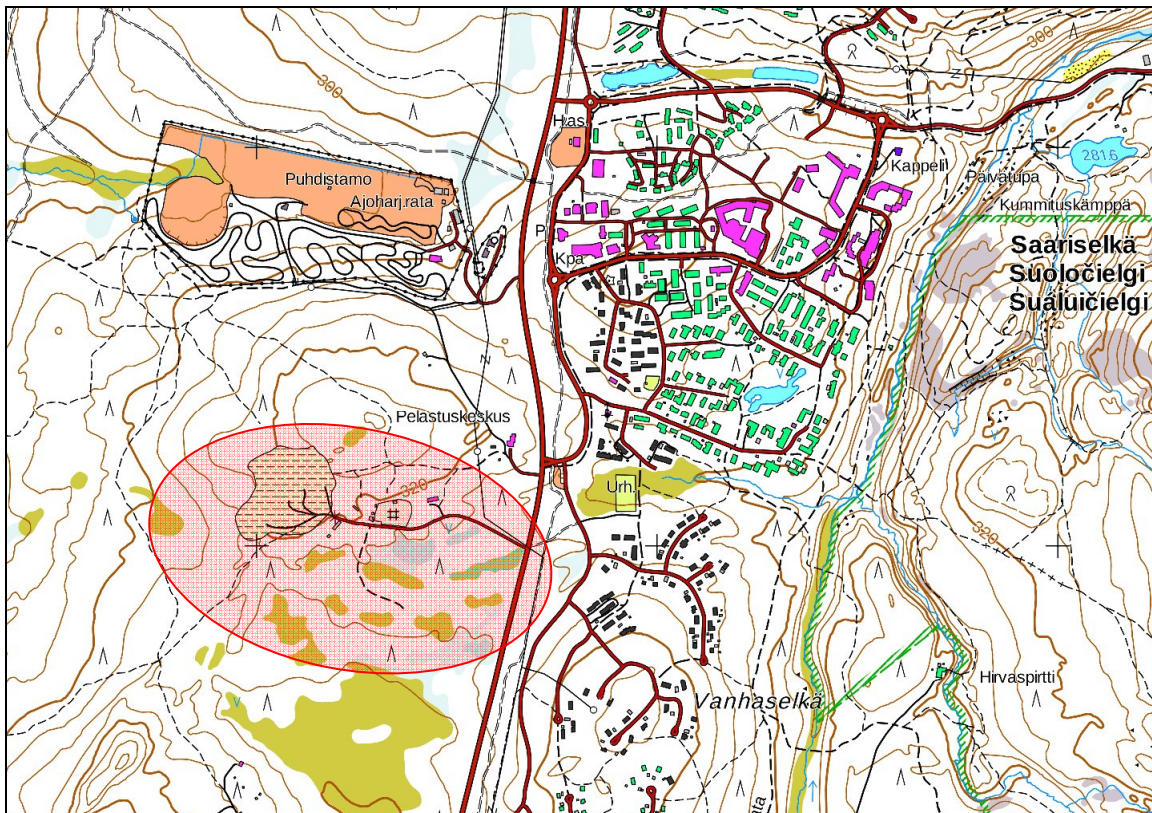
- Kunta: Inarin kunta
- Taajama: Saariselkä
- Kaava-alue: Kaunispään asemakaava
- Kaavan nimi: Valtatien 4 länsipuoli
- Kaavan päiväys: 5.12.2018

## 1.2 Kaava-alueen sijainti ja määrittely

Suunnittelualue sijaitsee Saariselällä keskustan tuntumassa valtatie 4 länsipuolella. Kaavoitettavan alueen koko on noin 28,6 hehtaaria. Asemakaavalla muodostuvat korttelit 500-503 ja VR-, EV-, LT- ja katualuetta. Kaavoitus koskee enimmäkseen Metsähallituksen omistamaa kiinteistöä 148-893-15-2 Laanilan tutkimusalue.

## 1.3 Kaavan tarkoitus

Metsähallituksen Laatumaa on esittänyt Saariselän valtatie 4:n länsipuolella olevan vanhan kaatopaikan alueen kaavoittamista. Suunnittelualueelle ei ole laadittu aikaisempaa asemakaavaa. Tavoitteena on laajentaa Kaunispään asemakaavaa siten, että kaava vastaa alueen nykykäyttöä ja tarkoitusta. Kasvava Saariselän matkailukeskus tarvitsee lisää tilaa ja valtatie 4 länsipuoli on luonnollinen kasvusuunta kävelyetäisyyden päässä. Suunnittelulla tehostetaan alueen yhdyskuntarakennetta.



Kaavamutosalueen likimääräinen sijainti kartalla.

## 1.4 Luettelo liiteasiakirjoista

- Liite 1. Osallistumis- ja arviointisuunnitelma
- Liite 2. Luontoselvitys 2016, Maire Puikko
- Liite 3. Asemakaavan seurantalomake

## 1.5 Luettelo muista kaavaa koskevista asiakirjoista taustaselvityksistä ja lähdemateriaalista

- Saariselän luontoselvitys 2009, Maire Puikko
- Saariselän yleiskaavan perusselvitykset 2004, arkkitehtitoimisto Oulun Yke Oy
- Saariselän yleiskaavan tarkistamisen vaikutukset UK puiston-Sompio-Kemihaara Natura 2000-alueen luonnonarvoille 2011, FCG, Jari Kärkkäinen
- Saariselän osayleiskaava 10.11.2011
- Pohjois-Lapin maakuntakaava, Lapin liitto 27.12.2007
- Saariselän lopetetun kaatopaikan tarkistus 23.8.2018

## 2 TIIVISTELMÄ

### 2.1 Kaavaprosessin vaiheet

<b>ALOITE</b>	<p>Metsähallitus on tehnyt aloitteen asemakaavoituksen aloittamisesta valtatie 4 länsipuolella vanhan kaatopaikan ympäristössä.</p> <p>Kunnanhallituksen päätös kaavoituksen käynnistämisestä 21.3.2016 § 86.</p>
<b>VIREILLETULO, OAS</b>	<p>Kirjeet osallisille ja kuulutus vireilletulosta lehdessä, internetissä ja ilmoitustaululla ja OAS nähtäville 13.7.2016</p>
<b>VALMISTELUVAIHE</b>	<p>Kaavoitusalueetta laajennettiin vireilletulon jälkeen huomattavasti ulottumaan Kaunisniemen rinnealueelle asti.</p> <p>Kirjeet osallisille ja kuulutus lehdessä, internetissä ja ilmoitustaululla.</p> <p>Valmisteluaineisto nähtävillä 21.6.–21.7.2017.</p>
<b>EHDOTUSVAIHE</b>	<p>Kaavoitusalueetta pienennettiin koskemaan vain vanhan kaatopaikan ympäristöä.</p> <p>Kuulutus internetissä ja ilmoitustaululla 19.12.2018</p> <p>Lausuntopyyntöviranomaisille ja muille yhteistyötahoille.</p> <p>Kaavaehdotus nähtävillä 19.12.2018 – 1.2.2019</p>
<b>KAAVAN HYVÄKSYMINEN</b>	

### 2.2 Asemakaava

Alueella ei ole aikaisempaa asemakaavaa. Voimassa olevassa osayleiskaavassa edellytetään yksityiskohtaisen käyttösuunnitelman tai asemakaavan laatimista ennen rakentamista. Suunnittelulla ratkaistaan eri toimintojen sijainnit alueelle.

## 3 LÄHTÖKOHDAT

### 3.1 Kaava-alueen sijainti ja rajaus

Suunnittelualue sijaitsee Saariselän keskustan liepeillä. Laajennusalue ulottuu idässä Kaunispään asemakaava-alueisiin. Laajennusalue keskittyy entisen kaatopaikan ympäristön läheisyyteen.

Suunnittelualue on pinta-alaltaan noin 28,6 ha.



*Suunnittelualue ilmakuvalla.(MML)*

### 3.2 Luonnonympäristö

#### *Maisemakuva*

Maisemakuvan muodostavat niukkakasvuisesta metsäkankaasta ja runsaasta suo-  
maastosta. Alue on paikoittain poimuilevaa.

Aluetta hallitsevana elementtinä maisemassa on entinen kaatopaikka, jonka toiminta on loppunut 90-luvun puolivälissä. Kaatopaikka on suljettu maamassoilla ja se on tasoitettu ja päällystetty laakeaksi alueeksi. Aluetta on maisemoitu kylvämällä heinää. Törmä näkyy kauas ympäristöön, varsinkin lännestä päin alueelle katsottuna.



*Entinen kaatopaikka on maisemoitu kylvämällä heinää.*



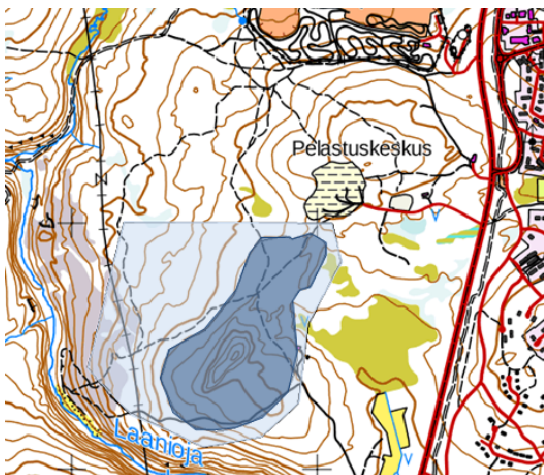
Maaperäkartta suunnittelualueen ympäristöstä (GTK), alue on pääosin hiekkamoreenia (ruskea) ja hiekkaa (vihreä).



Kaivettu oja.



Alueen runsasta suomaastoa.



Pohjavesikartta. Varsinainen muodostumisalue tummimmalla sinisellä.

## Kasvillisuus ja luontoarvot

Alueen kasvillisuuden arviointiin on käytetty Maire Puikon laatimia luontoselvityksiä vuosilta 2009 ja 2016. Lisäksi on otettu huomioon Saariselän yleiskaavaa varten laaditut perusselvitykset.

Kaavoitettava alue sijaitsee valtatie 4 länsipuolella ja ulottuu tien laidasta entisen kaatopaikan ympäristöön asti. Saariselän alue on tyypillinen Metsä-Lapin karu ja niukka-kasvuinen alue.

Kaatopaikan läheinen alue jakautuu maastoltaan kahteen erilaiseen osaan. Entiselle kaatopaikalle kulkevan soratien pohjoispuoleinen alue on kuivaa metsämaastoa, kun taas eteläpuolinen alue on vetistä etelään päin viettävää suomaastoa. Maaston poimilevuus ja soiden runsaus muodostavat monimuotoisen ja vaikeasti kuljettavan kokonaisuuden. Suotyyppiyhdistelmä on luontoilainen, vaikka alueelle on kaivettu muutama lyhyt oja, jotka eivät kuitenkaan ole vaikuttaneet merkittävästi soiden vesitalouteen. Eteläpuolen alueella on yksi vesilain mukainen lähde, jonka vaarantaminen on kielletty. Metsälain mukaisia kohteita ovat muutama pieni alle 0,5 hehtaarin kokoiset lammet, yksi puro ja yksi pysyvän vedenjuoksu-uoman muodostama pieni noro, joka lähtee edellä mainitusta vesilain mukaisesta lähteestä. Lisäksi alueella on havaittu myös yksi Suomen vastuulajeista, velttosara, joka kasvaa alueen keskiosan avonevan reunalla.

Suunnittelualueelle ei sijoitu Natura 2000 –verkoston alueita, eikä muita luonnonsuojelualueita. Urho Kekkosen kansallispuisto sijaitsee Saariselän kupeessa valtatie 4 itäpuolella.

## Vesistöt ja tulvat

Inarin kunta kuuluu Paatsjoen vesistöalueeseen. Suunnittelualueella on vain vähän pienvesistöjä; tihkupintainen lähde, muutama maastonotkelmiin muodostunut pieni lampi ja noro. Vettä alueella on kuitenkin runsaasti suunnittelualueen eteläosassa, jossa avonevat ovat vesipintaisia ja nevojen



eteläpuolella olevat lähimetsät ovat soistumassa.

Asemakaavan laajennusalue ulottuu osittain lounaiskulmasta Laanilan III luokan pohjavesialueelle. Muodostuma on melko pieni, eikä sen soveltuvuutta vedenhankintaan ole tutkittu.

### *Kallio, maaperä, rakennettavuus*

Inarin alue kuuluu kallioperältään Pohjois-Lapin granuliittivyöhykkeeseen. Kallioperä on hapanta, mikä vaikuttaa alueen kasvillisuuden karuuteen. Alueen yleisin maalaji on moreeni, joka on syntynyt sulamisen jäljiltä lajittumattomista maa-aineksista. Monin paikoin maaperä on ohutta ja kallioperä ulottuu pintaan saakka.

Alueen kaatopaikan sulkeminen 90-luvulla on hoidettu asianmukaisesti silloisten vaatimusten perusteella. Sulkemisen yhteydessä ei ole edellytetty jälkitarkkailuvelvoitetta eikä maaperän mahdollista pilaantumista ole tutkittu. Maaperän laatu tulisi tutkia kairaamalla ja selvittää kaatopaikan jäteikäytön haitta-ainepitoisuudet.

## 3.3 Rakennettu ympäristö

### *Suunnittelualan rakennuskanta ja kulttuuriympäristö*

Suunnittelualueella ei ole valtakunnallisesti tai alueellisesti arvokkaita perinnemaisematai kulttuuriympäristökohteita. Suunnittelualueella ei ole tunnettuja muinaismuistorekisteriin merkittyjä kohteita.

Kaatopaikan ympäristö on pääosin rakentamatonta aluetta. Nykyinen rakennuskanta koostuu pääosin erilaisista varastorakennuksista ja katoksista ja muista väliaikaisista rakennelmista. Piha-alueilla on sorakenttiä jotka toimivat parkkialueena.

Suunnittelualan lähiympäristössä sijaitsee entinen jätevedenpuhdistamo. Alue on aidattu ja toimii nykyään ajoharjoitteluratana ja rengastestausalueena. Lähempänä suunnittelualuetta valtatie 4 vieressä sijaitsee lämpövoimalaitos ja pelastuslaitos. Saariselän

kylän keskus sijaitsee valtatie 4 toisella puolella.



*Alueen rakennus.*



*Alueen ympäristöä.*

## *Yhdyskuntarakenne, liikenneverkko, palvelut ja työpaikat*

Kaavoitusalue sijaitsee valtatie 4 vieressä. Suunnittelualueelle johtaa valtatieltä soratie. Alueen ympäristössä kulkee paljon pienempiä autoteitä ja polkuja. Talvisin moottorikelkkareitti kulkee alueen vieressä.

Kaavoitusalue on Saariselän keskustan tuntumassa. Saariselkä on Inarin kunnan matkailukeskus ja alueella toimivat yritykset ovat merkittävä työllistäjä ympäri vuoden. Ivalon lentokenttä sijaitsee 30 km Saariselältä.

## *Virkistys*

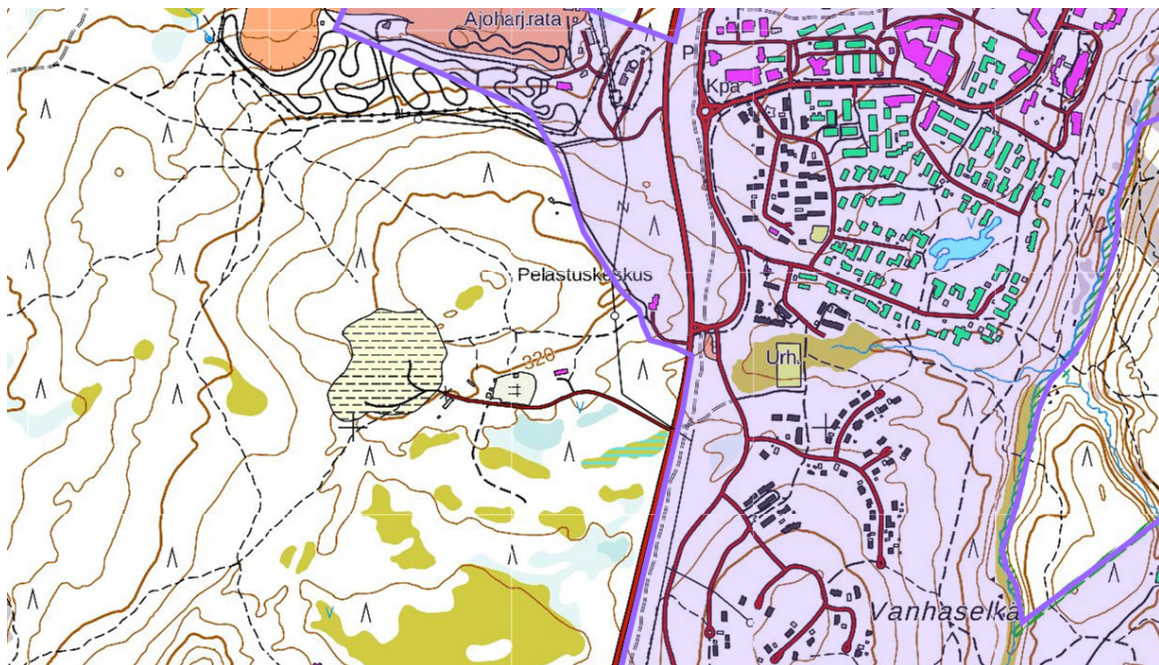
Kaava-alueen ympäristössä on runsaat lähivirkistysmahdollisuudet. Alueen vieressä kulkee ulkoilureittejä, jotka ovat ympärivuotisessa käytössä. Urho Kekkosen kansallispuisto sijaitsee alle kilometrin matkan päässä.

## *Tekninen huolto*

Suunnittelualue ei kuulu kunnalliseen vesi- ja jätehuollon piiriin. Saariselällä sijaitsee jätevesien esikäsittelylaitos, josta jätevedet johdetaan Mellanaavan jätevedenpuhdistamolle Ivaloon.

Alueen välittömässä läheisyydessä sijaitsee vuonna 2007 valmistunut kaukolämpökeskus, jonka lämmönjakelupiirissä ovat alueen suuret matkailukeskukset.

Suunnittelualueella on toiminut aikoinaan kaatopaikka. Kuntayhtymä Lapeco vastaa Inarin kunnan jätehuollon järjestämisestä. Polttokelpoiset jätteet viedään Ivalon siirtokuormausasemalle. Hyötyjäteasema sijaitsee Sodankylässä.



*Vesihuoltoalue violetilla rasterilla, sivuaa kaavoitusalueetta.*



*Suunnittelualueella kulkeva sähkölinja.*

### *Maanomistus*

Suunnittelualueen maanomistus on Metsähallituksen Laatumaan hallinnassa olevaa valtion maata, tila 148-893-15-2 Laanilan tutkimusalue. Muutosalueelle laaditut vuokrasopimukset ovat olleet suunnittelun hahmottamisen pohjana. Suunnittelualueelle kuuluu osaksi myös yleistä tiealuetta.

### *Ympäristön häiriötekijät*

Suunnittelualue sijaitsee valtatie 4:n yhteydessä, mikä altistaa alueen tieliikenteen aiheuttamille äänille.

Alueella on toiminut kaatopaikka, joka on sittemmin poistettu käytöstä 90-luvulla ja peitetty. Maaperän mahdollista pilaantumista ei ole selvitetty.



*Suunnittelualueen jänkkää, vasemmalla valtatie 4.*



*Entisen kaatopaikan aluetta.*

## 4 SUUNNITTELUTILANNE

### 4.1 Valtakunnalliset alueidenkäyttötavoitteet

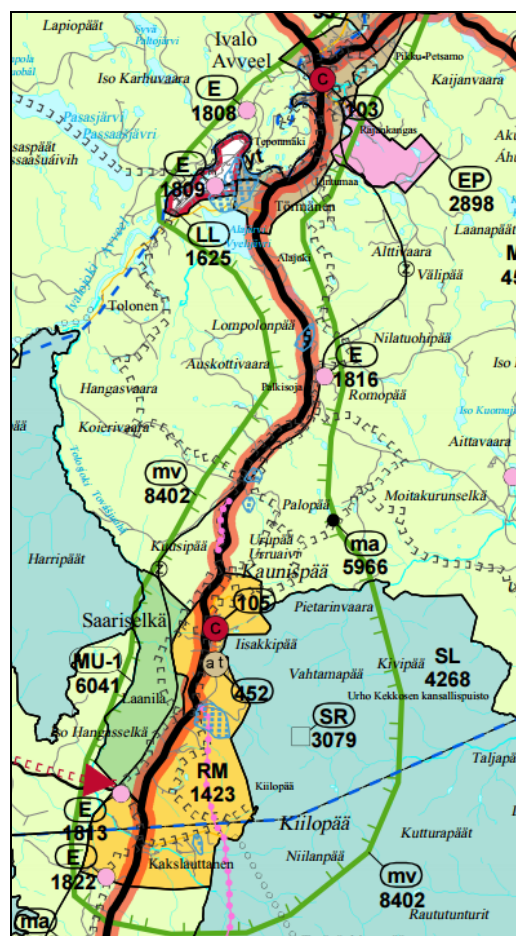
Valtakunnalliset alueidenkäyttötavoitteet on otettava huomioon ja niiden toteuttamista on edistettävä kuntien kaavoituksessa. Valtakunnallisten alueidenkäyttötavoitteiden kannalta merkittävimmät ratkaisut on tehty jo maakuntakaavan ja yleiskaavoituksen yhteydessä, joiden ohjausvaikutusten kautta ne välittyvät asemakaavoitukseen. Valtakunnallisia alueidenkäyttötavoitteita on päivitetty ja uudet valtakunnalliset alueidenkäyttötavoitteet ovat tulleet voimaan 1.4.2018. Uusia tavoitteita ovat toimivat yhdyskunnat ja kestävä liikkuminen, tehokas liikennejärjestelmä, terveellinen ja turvallinen ympäristö, elinvoimainen luonto- ja kulttuuriympäristö sekä luonnonvarat sekä uusiutumiskykyinen energiahuolto.

### 4.2 Maakuntakaava

Maakuntakaava on ohjeena laadittaessa yleiskaavaa tai asemakaavaa. Suunnittelualue sisältyy Pohjois-Lapin maakuntakaavaan, jonka valtioneuvosto on vahvistanut 27.12.2007. Pohjois-Lapin maakuntakaava 2040 on kuulutettu vireille 2.5.2017.

Maakuntakaavassa alue on osoitettu matkailupalvelujen alueeksi (RM 1423), merkinnällä osoitetaan seudullisesti merkittäviä matkailupalveluiden alueita, kuten matkailu- ja lomakeskuksia, lomakyliä, lomahotelleja, leirintäalueita tai muita vastaavia matkailua palvelevia toimintoja.

Saariselän taajaman vieressä kulkeva valtatie 4 on osoitettu kehittämismerkinnällä Jäämeren käytävä, jolla tulee turvata sujuvan ja turvallisen liikenteen vaatimukset sekä liikenteen palveluiden saatavuus. Maankäytön merkittävä lisääminen pääteiden varsin edellyttää yksityiskohtaisten maankäyttösuunnitelmien laatimista. Ivalo – Saariselkä on osoitettu matkailun vetovoima-alueeksi, jota tulee kehittää matkailukeskusten, maaseutu-matkailun, palvelujen ja reitistöjen yhteistoiminnallisena kokonaisuutena

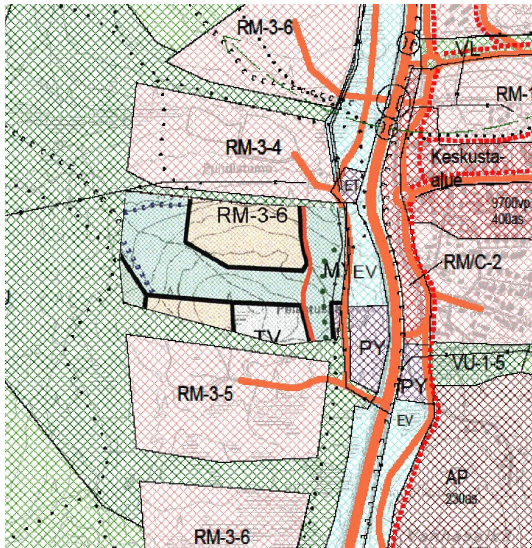


Ote maakuntakaavasta

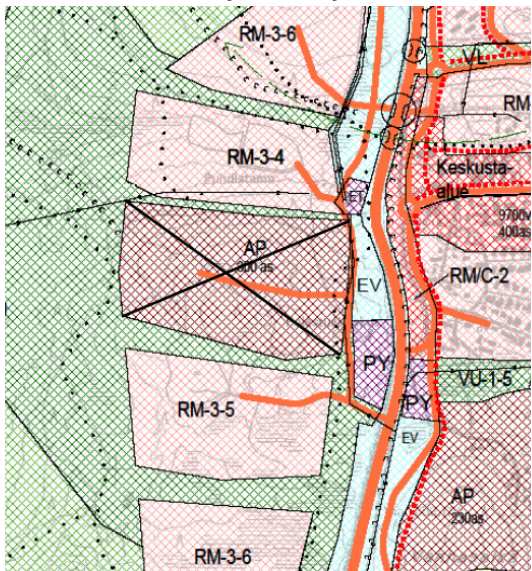
- RM Matkailupalveluiden alue
- Jäämeren käytävä
- Keskustatoimintojen alue
- mv Matkailun vetovoima-alue, matkailun ja virkistystyksen kehittämisen kohdealue
- sa Saamelaisten kotiseutualue

alueen pääkäyttötarkoitusten kanssa yhteen sopivalla tavalla.

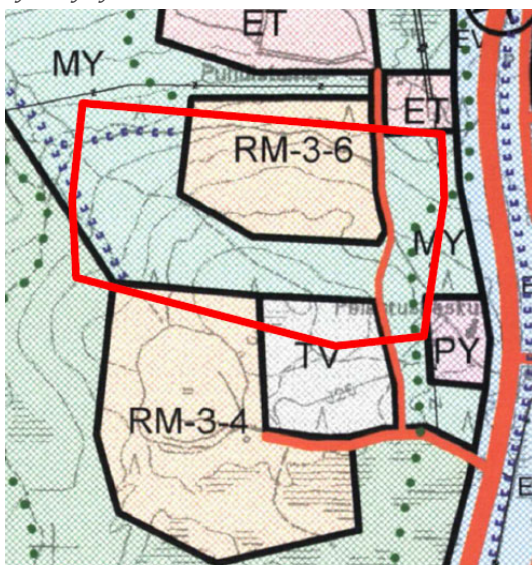
Inarin kunta on kokonaisuudessaan saamelaisten kotiseutualueetta, missä turvataan alueidenkäytössä saamelaiskulttuurin ja elinkeinojen kehittämisedellytykset ja sovitetaan ne yhteen luonnon kestävyyden kanssa.



Ote voimassa olevasta yleiskaavayhdistelmästä.



Vuoden 2011 yleiskaava, AP-aluetta ei ole hyväksytty.



Vuoden 2004 yleiskaava, joka osittain voimassa hyväksymättä jääneen AP alueen kohdalla.

### 4.3 Yleiskaava

Yleiskaava on ohjeena laadittaessa asemakaavaa ja sen tavoitteet toimivat suunnittelun pohjana.

Saariselän osayleiskaavan on valtuusto hyväksynyt 10.11.2011. Suunnittelualuetta sivuaa hyväksymättä jäänyt AP alue; pientalovaltainen asuntoalue, joten kyseisen alueen kohdalla on voimassa 11.3.2004 valtuuston hyväksymä yleiskaava. Suunnittelualue sijoittuu osaksi kummallekin yleiskaavalle.

Yleiskaavassa valtatie 4 länsipuolelle on osoitettu usea RM-3 merkintä, matkailun ohjelmalvelujen alue. Yleiskaavassa edellytetään, että kaikille RM-3 alueille laaditaan ennen rakentamista yksityiskohtainen käyttösuunnitelma taikka asemakaava. Suunnitelmasta tulee käydä ilmi alueen toimintojen sijoittuminen, rakentamisen laajuus, kerrosluvut ja pääasialliset julkisivumateriaalit, reitistöt, liikenne- ja oleskelualueet sekä viheralueiden ja lähiympäristön käyttö. Suunnitelmaan tulee sisältyä myös selvitys alueen vesihuoltoratkaisuista. Lähelle asutusta ei saa sijoittaa pysyviä ohjelmalveluyritysten poro-, hevos-, tai koiratarhoja.

Suunnittelualueen kohdalle on osoitettu RM 3-5, matkailun ohjelmalvelualue, Saariselän keskustaan liittyvä ohjelmalvelualue esim. moottoriurheilu-, kelkka- tai eläinsafariyrityksille tai muulle paljon tilaa vievälle ohjelmatoiminnalle. Alueelle voidaan rakentaa toimintaan liittyviä rakennuksia ja rakennelmia. AP-alueen puoleiselle osalle ei saa sijoittaa melua aiheuttavaa toimintaa. Alueelle ei saa rakentaa loma-asuntoja. Alueen rakennusoikeus on 10 000 k-m<sup>2</sup>.

### 4.4 Asemakaava

Alueella ei ole voimassa olevaa asemakaavaa.

### 4.5 Rakennusjärjestys

Maankäyttö- ja rakennuslaissa ja -asetuksessa olevien sekä muiden maankäyttämistä ja rakentamista koskevien säännösten ja määräysten lisäksi on noudatetta-

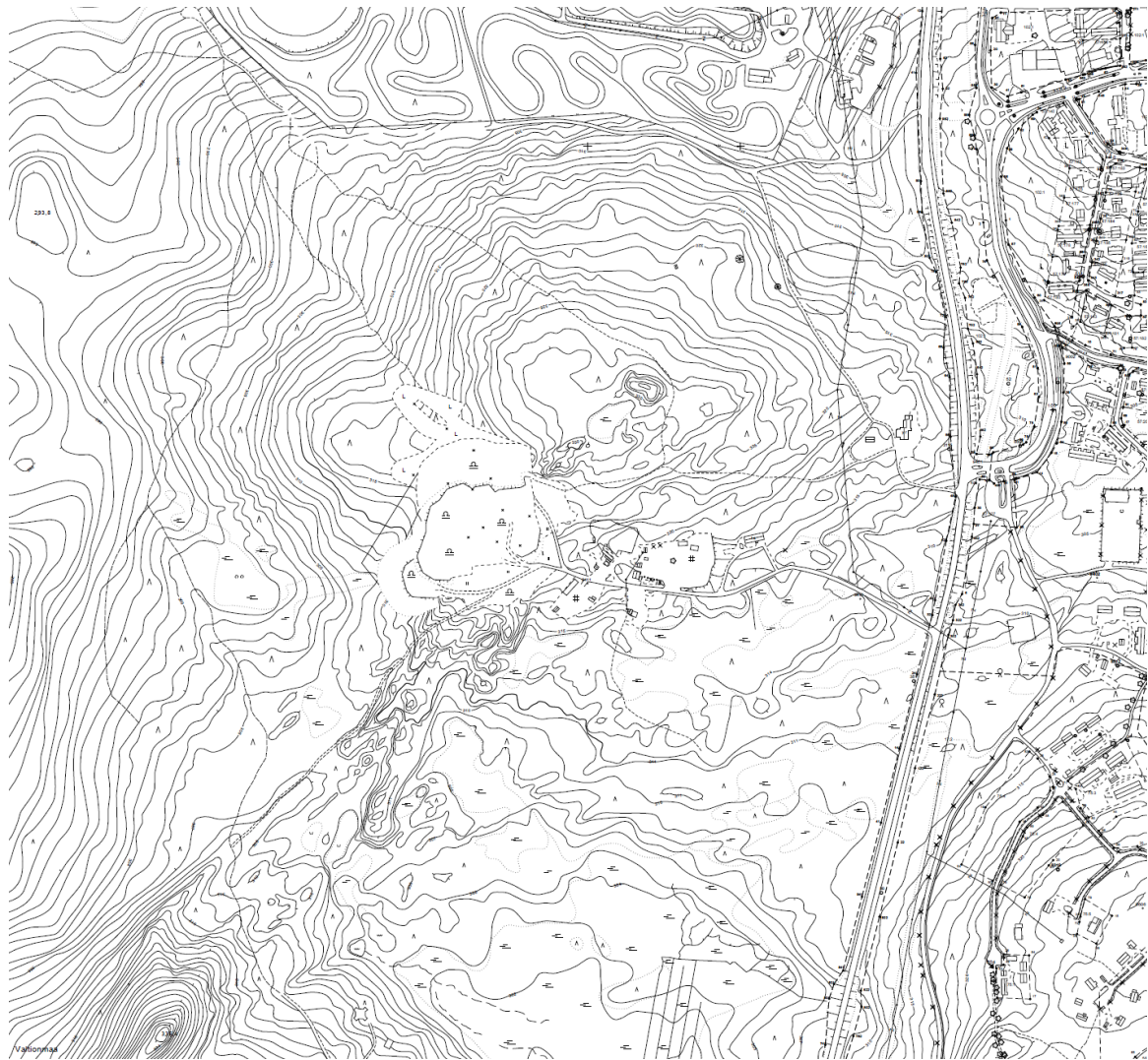
va 5.8.2014 voimaan tullutta Inarin kunnan rakennusjärjestyksen määräyksiä, jos oikeusvaikutteisessa yleiskaavassa, asema-kaavassa tai Suomen rakentamismääräyskokoelmassa ei ole asiasta toisin määrätty.

#### 4.6 Pohjakartta

Alueen pohjakartta on tehty tasokoordinaattijärjestelmään ETRS-GK27 ja N60 korkeusjärjestelmään. Pohjakarttaa on täydennetty myöhemmin merkittävien muutosten osalta.

#### 4.7 Muut päätökset, suunnitelmat ja ohjelmat

Inarin kunnan päivitetty ympäristönsuojelumääräykset ovat tulleet voimaan 1.7.2014 ja ne määräävät ja ohjaavat paikallisiin olosuhteisiin parhaiten soveltuvista ympäristönsuojelluksista toimenpiteistä.



Saariselän pohjakarttaa.

# ASEMAKAAVAN SUUNNITTELUN VAIHEET

## 4.8 Asemakaavan suunnittelun tarve

Alueella ei ole aikaisempaa asemakaavaa. Alueen toimintojen kasvaessa ja liikenteen ja kulkijoiden lisääntyessä on hyvä ratkaista valtatie länsipuolella kulkevat reitistöt, jotta alue pysyy turvallisena niin kevyelle liikenteelle kuin autoilijoillekin. Saariselän matkailukeskus on kasvanut vauhdilla viimeisen kymmenen vuoden aikana ja läheisyydessä tarvitaan alueita ohjelmajärjestelmien tuottajille.

Asemakaavalla varmistetaan alueen käyttö vastaamaan kehittyvän Saariselän tarpeita. Kaavalla saadaan vahvistettua alueen toiminnot ja kehittämään Saariselän toimintaa.

## 4.9 Suunnitteluvaiheiden käsittelyt ja päätökset

- Metsähallituksen Laatumaa on esittänyt asemakaavan laatimista Saariselälle valtatie 4 länsipuolelle. Inarin kunnanhallituksen päättänyt asemakaavan laatimisesta 21.3.2016.
- Kaavatyö kuulutettiin vireille 13.7.2016.
- Luonnos nähtävillä 21.6. – 21.7.2017.
- Tekninen lautakunta 31.10.2018 § 78
- Asemakaavaehdotus nähtävillä 19.12.2018 – 1.2.2018

## 4.10 Osallistuminen ja yhteistyö

### *Osalliset*

Osallisia ovat kaava-alueen maanomistajat, asukkaat sekä muut alueen toimijat. Lisäksi osallisia ovat eri viranomaiset.

Osalliset:

- *Kaava-alueen maanomistajat ja vuokralaiset*
- *Naapurimaanomistajat*

Keskeisiä viranomaisia:

- Lapin elinkeino-, liikenne- ja ympäristökeskus
- *Lapin liitto*
- *Saamelaismuseum Siida*
- *Metsähallitus Luontopalvelut*
- *Ympäristöyksikkö*
- *Rakennustarkastus*

Muut yhteisöt ja asiantuntijatahot:

- *Ivalon paliskunta*
- *Saamelaiskäräjät*
- *Inarin luonnonystävät ry*
- *Tunturiverkko Oy*
- *Inarin Lapin Vesi Oy*

### *Kaavoituksen vireilletulo*

Kaavoituksen vireilletulosta ja osallistumis- ja arviointisuunnitelman nähtävillä olosta kuulutettiin lehdessä ja kunnantalon ilmoitustaululla 13.7.2016. Samanaikaisesti osallistumis- ja arviointisuunnitelma asetettiin yleisesti nähtäville. Maanomistajille ja -haltijoille ja rajanaapureille asiasta tiedotettiin kirjeitse.

### *Osallistuminen ja vuorovaikutusmenettelyt sekä viranomaisyhteistyö*

Osallistumis- ja arviointisuunnitelmassa kerrotaan, miten osalliset voivat osallistua ja vaikuttaa asemakaavan valmisteluun. Lisäksi siinä esitetään pääpiirteittäin kaavatyön tarkoitus ja tavoitteet sekä kaavatyön lähtötilanne ja kaavan laadinnan eri työvaiheet. Kaavaprosessin aikana osallisilla on oikeus lausua kirjallisesti tai suullisesti mielipiteensä asiasta. (MRA 30 §, MRA 27§).

Asemakaavasta ei ole ollut tarpeen käydä aloitusvaiheen viranomaisneuvottelua, mutta siitä pyydetty lausuntoja eri viranomaisahoilta kaavan valmisteluvaiheen yhteydessä. Viranomaisneuvottelujen tarve selviää kaavaprosessin yhteydessä.

Kaavan valmisteluaineisto oli yleisesti nähtävillä 21.6.–21.7.2017. Kaavasta saatiin 3 kannanottoa, ELY-keskukselta, Inarin kun-



nan ympäristöyksiköltä ja Metsähallitus Kiinteistökehitykseltä.

Asemakaavaehdotus asetetaan nähtäville ja samalla viranomaisilta pyydetään lausunnot. Lausuntoihin ja muistutuksiin annetaan kirjallinen vastine, jonka pohjalta kaavaehdotusta työstetään jatkoa varten.

## 4.11 Asemakaavan tavoitteet

### *MRL sisältövaatimukset ja suunnittelutilanteesta johdetut tavoitteet*

Asemakaavaa laadittaessa maakuntakaava ja oikeusvaikutteinen on yleiskaava otettava huomioon siten kuin siitä maankäyttö- ja rakennuslaissa säädetään.

Asemakaava on laadittava siten, että luodaan edellytykset terveelliselle, turvalliselle ja viihtyisälle elinympäristölle, palvelujen alueelliselle saatavuudelle ja liikenteen järjestämiselle. Rakennettua ympäristöä ja luonnonympäristöä tulee vaalia eikä niihin liittyviä erityisiä arvoja saa hävittää. Kaavoitettavalla alueella tai sen lähiympäristössä on oltava riittävästi puistoja tai muita lähivirkistykseen soveltuvia alueita.

Asemakaavalla ei saa aiheuttaa kenenkään elinympäristön laadun sellaista merkityksellistä heikkenemistä, joka ei ole perusteltua asemakaavan tarkoitus huomioon ottaen. Asemakaavalla ei myöskään saa asettaa maanomistajalle tai muulle oikeuden haltijalle sellaista kohtuutonta rajoitusta tai aiheuttaa sellaista kohtuutonta haittaa, joka kaavalle asetettavia tavoitteita tai vaatimuksia syrjäyttämättä voidaan välttää.

Maankäyttö- ja rakennuslain mukaan alueidenkäytön suunnittelussa on huolehdittava valtakunnallisten alueidenkäyttötavoitteiden huomioon ottamisesta. Suunnittelualuetta koskevat erityistavoitteina ovat toimiva alue- ja yhdyskuntarakenne ja elinympäristön laatu. Yhdyskuntarakennetta kehitetään siten, että palvelut ja työpaikat ovat hyvin eri väestöryhmien saavutettavissa ja mahdollisuuksien mukaan asuinalueiden läheisyydessä siten, että henkilöautoliikenteen tarve

on mahdollisimman vähäinen. Olemassa olevia yhdyskuntarakenteita hyödynnetään, sekä eheyttäessä taajamia parannetaan elinympäristön laatua.

Jos yleiskaava on ilmeisen vanhentunut, asemakaava voidaan perustellusta syystä laatia tai muuttaa sisällöltään 1 momentissa säädetystä poiketen. Tällöin on kuitenkin huolehdittava siitä, että asemakaava sopeutuu yleiskaavan kokonaisuuteen ja otettava huomioon, mitä 39 §:ssä säädetään yleiskaavan sisältövaatimuksista. Nykyinen yleiskaava on vuodelta 2011, mitä ei voida pitää vielä ilmeisen vanhentuneena, kuitenkin Saariselän matkailun tarpeet ovat tähän päivään mennessä hieman muuttuneet, mikä huomioidaan asemakaavan laadinnassa.

Kaavatyön yhteydessä on otettava huomioon maankäyttö- ja rakennuslain mukaan asemakaavan sisältövaatimusten ohella myös yleiskaavan sisältövaatimukset. Yleiskaavaa laadittaessa on otettava huomioon:

- yhdyskuntarakenteen toimivuus, taloudellisuus ja ekologinen kestävyys
- olemassa olevan yhdyskuntarakenteen hyväksikäyttö
- asumisen tarpeet ja palveluiden saatavuus
- mahdollisuudet liikenteen, erityisesti joukkoliikenteen ja kevyen liikenteen, sekä energia-, vesi- ja jätehuollon tarkoituksenmukaiseen järjestämiseen ympäristön, luonnonvarojen ja talouden kannalta kestäväällä tavalla
- mahdollisuudet turvalliseen, terveelliseen ja eri väestöryhmien kannalta tasepainoiseen elinympäristöön
- kunnan elinkeinoelämän toimintaedellytykset
- ympäristöhaittojen vähentäminen -rakennetun ympäristön, maiseman ja luonnonarvojen vaaliminen
- virkistykseen soveltuvien alueiden riittävyys

### *Kunnan asettamat tavoitteet*

Tavoitteena on laatia alueelle asemakaava, jotta saadaan vakiinnutettua alueen toimintojen sijainnit ja kehitetään Saariselän aluetta. Kasvava matkailukeskus tarvitsee tilaa myös varastorakennuksille, jotta alueen yritykset

voivat kehittyä. Kaava-alueella on varaus myös matkailun ohjelmapalvelualueelle.

### *Alueen oloista ja ominaisuuksista johdetut tavoitteet*

Suunnittelun tavoitteena on sovittaa kaava-alueet vastaamaan nykyisiä tarpeita. Tavoitteena on hyödyntää jo olevia rakenteita niin, että kaavaa toteuttaessa saadaan taloudellisesti ja mahdollisimman vähän ympäristöä rasittava kokonaisuus ja samalla alueen maisemaa ei muuteta tarpeettomasti.

Alueella sijainneen kaatopaikan alueen maaperän mahdollinen pilaantuminen kaatopaikkatoiminnasta johtuen huomioidaan kaavoituksessa.

### *Prosessin aikana syntyneet tavoitteet, tavoitteiden tarkentuminen*

Valmisteluvaiheen kaavaluonnos koski koko keskusta-alueen valtatie 4 länsipuolta. Kaava-alueita on pienennetty valmisteluvaiheen jälkeen koskemaan vain entisen kaatopaikan tien ympäristöä.

## 4.12 Asemakaavaratkaisun vaihtoehdot ja niiden vaikutukset

### *Kuvaus alustavista kaavaratkaisuvaihtoehdoista*

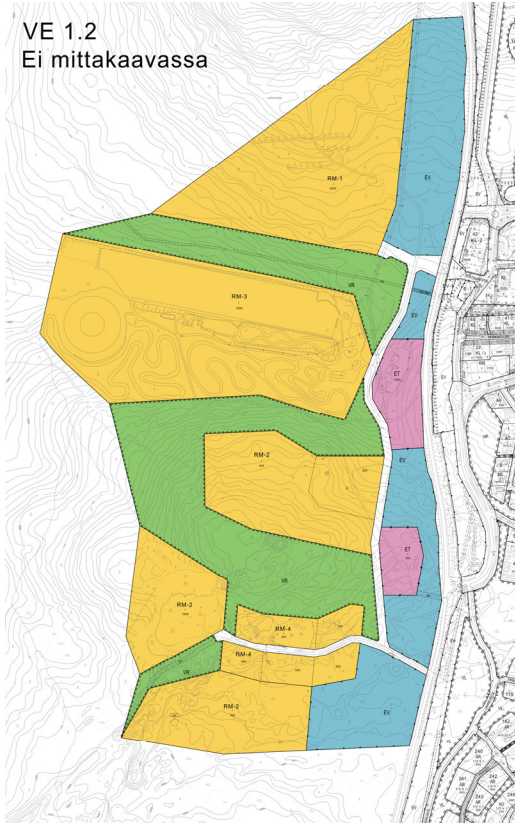
Suunnittelualueelle laadittiin valmisteluvaiheessa neljä kaavaluonnosvaihtoehtoa kaavamerkintöineen ja –määräyksineen. Vaihtoehtoissa lähdettiin selvittämään alueen maanvuokralaisten tarpeita ja mahdollisuutta huomioida valtatie länsipuoli asemakaavoitetun keskustan jatkeena hyödyntäen olemassa olevaa aluerakennetta. Aluerakenne oli kaikissa vaihtoehtoissa samankaltainen

Asemakaavaluonnoksiin jätettiin viherreitistö toimintojen väliin. Asemakaavalla rakentuu uutta katua. Pääasiassa tie merkattiin kulkemaan olemassa olevien teiden kohdalla tai kohtiin joissa maasto on jo avaraa. Nelostieltä kulkee vanhan kaatopaikan ympäristöön hyvä ja leveä soratie, eikä kulkua ole tarvetta muuttaa uuteen paikkaan. Luonnok-

sissa soratieltä lähtee kaavassa pohjoiseen sähkölinjaa pitkin uusi tie. Sähkölinja on jo nykyisellään melko aukea, eikä kaavalla haluttu tehdä uutta aukkoa eri paikkaan. Tie yhtyy nelostieltä tulevaan tiehen, jolta pääsee rengastestausalueelle.

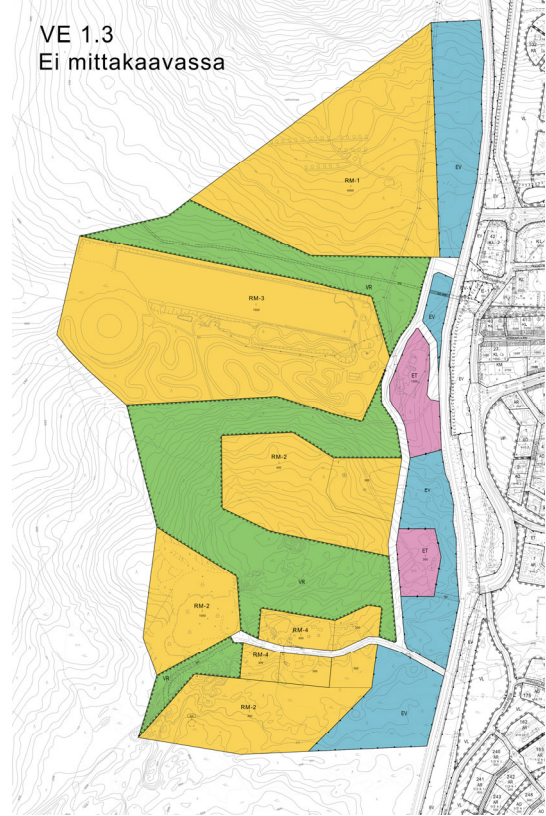
Lämpölaitokselta johtava tie RM-1 alueelle on rakennettu ennen kaavan laadintaa yleiskaavan pohjalta. Alikulku on välttämätön toiminnan laajentuessa valtatie 4:n länsipuolelle. Alikulku lisää turvallisuutta huomattavasti. Suojaviheralue on kaavan eteläpäässä melko laaja. Matkailupalvelualueita on kuitenkin yritetty rajata maastojen mukaan. Alue on avaraa suomaata. Tontin raja sivuaa luontaista kohoumaa pitkin antaen samalla näkösuojan valtatieltä. Asemakaavan luonnokset poikkeavat melko vähäisesti toisistaan tonttien sijainnin ja rakennusoikeuksien suhteen. Muutosalue sijaitsee matkailun kannalta tarkasteltuna hyvällä paikalla. Suunnittelualue kuuluu Ivalon paliskuntaan. Suunnittelualue sivuaa pohjoisosassa poron kuljetusreittiä Moitakurun erotusaidalle. Kaavaluonnosten vaihtoehto VE 1.4 valittiin suunnittelun jatkoksi.

VE 1.2  
Ei mittakaavassa

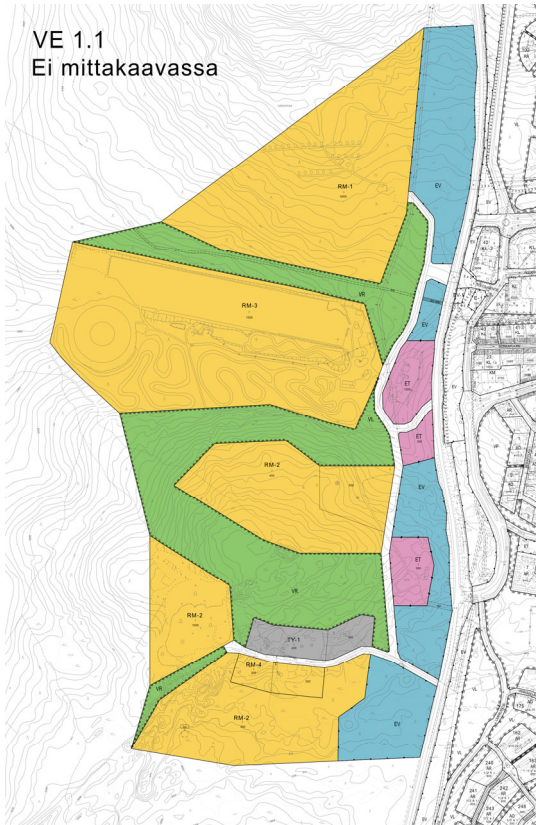


21.6. – 21.7.2017 Nähtävillä olleet  
asemakaava-aluekannat.

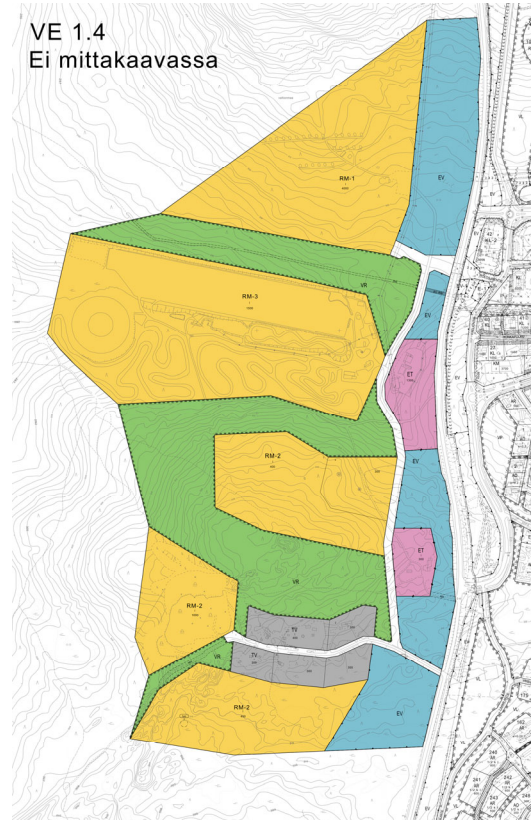
VE 1.3  
Ei mittakaavassa



VE 1.1  
Ei mittakaavassa



VE 1.4  
Ei mittakaavassa



## *Kannanotot, mielipiteet ja niiden huomioonottaminen*

Asemakaavamuutoksen valmisteluaineisto oli nähtävillä 21.6.–21.7.2017. ja osallisilla oli mahdollisuus mielipiteen esittämiseen nähtävillä oloaikana. Kaavaluonnoksesta tuli 3 kannanottoa, ELY-keskukselta, Inarin kunnan ympäristöyksiköltä ja Metsähallitus Kiinteistökehitykseltä. Kaavaehdotus on laadittu valmisteluaineistoissa esitettyjen kaavaratkaisujen pohjalta, ottaen huomioon lausunnoissa ja mielipiteissä esitettyjä näkökohtia.

## *Kaavaratkaisun kuvaus ja valinta*

Asemakaavaratkaisun valintaan vaikuttivat kaavaluonnoksesta esitetyt kannanotot.

Kaavatyöskentelyä on jatkettu asemakaavan luonnosvaihtoehdon 1.4 perusteella. Kaavoitusalue on rajattu vain olemassa olevan soratien lähiympäristöön. Kaavoitusalue liittyy olemassa olevaan asemakaavaan.

Metsähallituksen Kiinteistökehitykseltä on tullut suullinen esitys kaatopaikka-alueen osoittamiseksi puhtaiden maiden läjitysalueeksi.

Kaatopaikan alue vaatii tarkempia selvityksiä maaperän laadusta, mikäli halutaan osoittaa alueelle rakentamista majoituskäyttöön. Asemakaavaehdotukseen alue on muutettu osaksi varastokäyttöön, kuten muutkin tontit soratien varrella sijaitsevat tontit, sekä puhtaiden maiden sijoituspaikaksi. Tonttien muotoja ja määrää on muutettu hieman maaston mukaan. Rakennusoikeuksia on nostettu luonnokseen verrattuna sekä rakennusalueen rajoja on tarkennettu. Luontokohteet on huomioitu kaavakartalla. Kadun nimeksi on esitetty Jemma.

## 5 ASEMAKAAVAN KUVAUS

### 5.1 Kaavan rakenne

Asemakaava perustuu olevaan rakentamiseen ja sitä täydentävään uuteen rakentamiseen. Maaperäolosuhteiden vuoksi aiemmissa luonnoksissa esillä ollut matkailun ohjelmapalvelualue entisen kaatopaikan kohdalla on muutettu ympäristöhäiriötä aiheuttamattomien teollisuus- ja varastorakennusten korttelialueeksi, jolla ympäristö asettaa toiminnan laadulle erityisiä vaatimuksia (TY-1) ja tontin rakennusala on rajattu täyttöalueen ulkopuolelle. Kortteliin on myös lisätty puhtaan maan sijoittamista varten tarkoitettu erityisalue (E-2). Uusia TY-1 tontteja on sijoitettu kadun varteen molemmille puolille. Matkailun ohjelmapalvelualue (RM-6) on sijoitettu kadun eteläpuolelle osaksi jängän päälle, rakennusalue on rajattu kuivalle maalle.

Alueella on lisäksi retkeily- ja ulkoilualue (VR), suojaviheraluetta (EV) sekä katualuetta. Alueen kokonaispinta-ala on noin 28,6ha. Rakennusoikeutta asemakaavassa on 6500 k-m<sup>2</sup>, mikä on kaava-alueen pinta-alaan verrattuna melko vähän.

#### Mitoitus

Maankäyttö jakautuu alueella seuraavasti:

*Ympäristöhäiriötä aiheuttamattomien teollisuus- ja varastorakennusten korttelialue, jolla ympäristö asettaa toiminnan laadulle erityisiä vaatimuksia TY-1:*

- Pinta-ala: 54 624 m<sup>2</sup>
- Kerrosala: 6100 k-m<sup>2</sup>
- Tehokkuus: e=0,11
- Osuus kokonaispinta-alasta: 19 %

*Matkailun ohjelmapalvelualue RM-6:*

- Pinta-ala: 84 357 m<sup>2</sup>
- Kerrosala: 400 k-m<sup>2</sup>
- Tehokkuus: e=0,005
- Osuus kokonaispinta-alasta: 29 %

*Erityisalue, joka on tarkoitettu puhtaan maan sijoittamista varten E-2:*

- Pinta-ala: 27 900m<sup>2</sup>
- Osuus kokonaispinta-alasta: 10 %

*Retkeily- ja ulkoilualue VR:*

- Pinta-ala: 89 263 m<sup>2</sup>
- Osuus kokonaispinta-alasta: 31 %

*Suojaviheralue EV:*

- Pinta-ala: 10 671 m<sup>2</sup>
- Osuus kokonaispinta-alasta: 4 %

*Yleisen tien alue LT:*

- Pinta-ala: 8606 m<sup>2</sup>
- Osuus kokonaispinta-alasta: 3 %

*Kadut ja kevyenliikenteen väylät:*

- Pinta-ala: 10411 m<sup>2</sup>
- Osuus kokonaispinta-alasta: 4 %

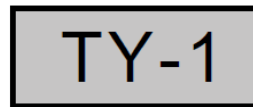
*Yhteensä:*

- Pinta-ala: 28,6 ha
- Kerrosala: 5300k-m<sup>2</sup>

Kaavaehdotuksen seurantalomake on selostuksen liitteenä.

### 5.2 Aluevaraukset

#### Korttelialueet



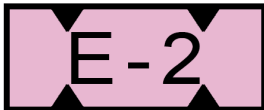
*Ympäristöhäiriötä aiheuttamattomien teollisuus- ja varastorakennusten korttelialue, jolla ympäristö asettaa toiminnan laadulle erityisiä vaatimuksia. Alueelle saa sijoittaa sellaisia pienyritystiloja, jotka eivät aiheuta ympäristöä häiritsevää melua, tärinää, ilman tai maaperän pilaantumista tai muuta häiriötä.*

Kadun varteen on sijoitettu kuusi teollisuus- ja varastotonttia, joiden toiminnan laatuun on haluttu kiinnittää huomiota Saariselän kylän läheisyydestä johtuen. Korttelissa 502 sijaitsevan tontin rakennusalueen raja sijoittuu tontin itäpuolelle alueen aikaisemmasta käytöstä johtuen.

## RM-6

*Matkailun ohjelmapalvelualue. Alueelle voidaan rakentaa toimintaan liittyviä rakennuksia ja rakennelmia tai henkilökunnan asuntoja ja pienimuotoista majoitusrakentamista*

Kaava-alueen eteläpuolen reilu kahdeksan hehtaarin kokoinen matkailun ohjelmapalvelualue sijaitsee suurimmaksi osaksi vetisen jängän päällä. Ohjelmapalvelualueen sijoittumisella on ajateltu Saariselän luonnetta talvimatkailukohteena, jolloin aluetta voi käyttää esimerkiksi poroajelutarkoituksiin. Rakentamisala on rajattu kuivan kankaan alueelle kulkuyhteyden lähetyville tontin länsireunaan. Rakennusoikeuden määrä on tontin pinta-alaan nähden pientä eikä rakennusalueen rajaa ole haluttu rajata liian tiukasti.



*Erityisalue, joka on tarkoitettu puhtaan maan sijoittamista varten. Läjitystoiminnalle tulee hakea ympäristölupa.*

Asemakaavaan on osoitettu puhtaille maille alue entisen kaatopaikan kohdalle. Tällä on ajateltu Saariselän matkailukeskuksen kasvavaa rakentamista ja siitä ylijäävää maainesta rakentamisen alta. Alue voidaan toiminnan loputtua muuttaa esimerkiksi viheralueeksi. Alueelle ei osoiteta rakentamista maan mahdollisesta pilaantumisen johdosta.

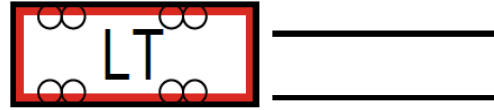
### Muut alueet

#### *Viheralueet*



Kaavaehdotuksessa on osoitettu viheralueita noin 10 hehtaaria, 35 prosenttia koko kaava-alueesta. Viheralueista suojaviheraluetta on kapea kaistale valtatie 4 vieressä. Viheralueet muodostavan viherreitistön ja erottavat eri toimintoja.

#### *Kadut ja tiet*



Asemakaava-alueella kulkee olemassa olevaa sorateitä pitkin katualue. Katualueelle on mahdollista rakentaa kevyelle liikenteelle väylä. Valtatie 4 on merkitty yleisen tien alueeksi.

### 5.3 Kaavan vaikutukset

#### *Vaikutukset luonnonympäristöön*

Luontoarvoja on huomioitu kaavassa niin, että arvokkaat kohteet on osoitettu kaavamerkinnällä. Viheralueita on jätetty riittävästi ja ne erottavat eri toimintoja. Alue muuttuu osaksi tonttimaaksi, mutta yleisilme ja näkymät päätieltä eivät muutu merkittävästi.

Arvokkaat elinympäristöt on merkitty luomerkinnällä. Tonttien sijoittelulla ja rakennusalueen rajaamisella pyritään varjelemaan suoluonnon monimuotoisuutta.

#### *Vaikutukset yhdyskuntarakentamiseen ja taajamakuvaan*

Asemakaavan muutos tiivistää yhdyskuntarakennetta Saariselän taajama-alueella. Paikallisessa maisemassa ja taajamakuvaan muutos ei ole merkittävä, alue on jo varastokäytössä. Entisen kaatopaikan kohdalla sijaitsevan korttelin mahdollinen rakentaminen tulee näkymään maisemassa lännestä päin katsottuna.

Varastotilojen mahdollisuus lähellä Saariselän keskustaa tehostaa yhdyskuntarakennetta. Alueella on jo varastotoimintaa. Kortteli 503 on tarkoitettu matkailua palvelemaan käyttöön.

#### *Vaikutukset palveluihin ja työpaikkoihin*

Kaavoitettava-alue tukeutuu Saariselän keskuksen toimintoihin. Alueella muodostuu uu-

sia tontteja, jotka mahdollistavat uusien työpaikkojen syntyminen.

### *Vaikutukset väestöön ja sosiaaliin oloihin*

Kaavamuutoksella ei ole merkittävää vaikutusta väestöön tai sosiaaliin oloihin. Alueella on jo nykyisellään käyttöä varastoalueena sekä ohjelmalvelualueena.

### *Vaikutukset poronhoitoon*

Suunnittelualue kuuluu Ivalon paliskunnan alueelle. Poronhoitoa alueella on pyritty turvaamaan kaavamerkinnällä.

### *Vaikutukset liikenteeseen*

Asemakaavan muutoksella alueen liikenne saattaa kasvaa uusien teollisuusrakennusten korttelialueiden toteutuessa.

### *Vaikutukset rakennettuun kulttuuriympäristöön ja muinaismuistoihin*

Asemakaava-alueella ei sijaitse muinaismuistolailla suojattuja kohteita tai kulttuuriperintöarvoja, joten asemakaavoituksella ei ole tähän vaikutusta.

### *Vaikutukset alueen tekniseen huoltoon*

Suunnittelualue ei kuulu kuuluu keskitetyn vesihuollon piiriin.

### *Vaikutukset talouteen*

Suunnittelualue on valtion omistamaa maa-aluetta. Kaavakadun rakentaminen tuo kunnalle kustannuksia. Matkailun ohjelmalvelualueen toteutuminen tuo lisää tuloja alueen yrityksille.

### *Suhde yleiskaavaan*

Yleiskaavan sisältövaatimukset on otettu soveltuvin osin huomioon. Asemakaava toteuttaa osin voimassa olevaa yleiskaavaa. Yleiskaavan mahdollistama rakennusoikeus jää huomattavasti pienemmäksi asemakaavalla.

Olemassa olevaa yhdyskuntarakennetta on käytetty asemakaavassa hyödyksi, suunnittelualue tukeutuu Saariselän keskustan palveluihin, kaava-alueelta voidaan rakentaa kevyelle liikenteelle kulkumahdollisuus, tontit on mahdollisuuksien mukaan sijoitettu katualueen varteen energia-, vesi- ja jätehuollon tarkoituksenmukaiseen järjestämiseen ympäristön, luonnonvarojen ja talouden kannalta kestäväällä tavalla, asemakaavan laajennus mahdollistaa kunnan elinkeinorakenteen toimintaedellytykset, alueelle on jätetty riittävästi virkistykseen soveltuvia alueita sekä maisemaa on pyritty vaalimaan mahdollisuuksien mukaan.

Asemakaavassa on yleiskaavan mukaisesti matkailun ohjelmalvelualueita. Muu maankäyttö poikkeaa osaksi yleiskaavasta, mutta alue on kaavoitettu nykyisen käytön mukaisesti ja tontit on sijoitettu tiiviisti.

### *Suhde maakuntakaavaan*

Asemakaava toteuttaa maakuntakaavaa.

### *Valtakunnallisten alueidenkäyttötavoitteiden toteutuminen*

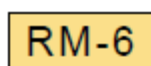
Muutosalue liittyy olemassa olevaan rakenteeseen. Asemakaava toteuttaa valtakunnallisia alueidenkäyttötavoitteita. Asemakaavan toteutuminen parantaa paikallisen elinkeinon edellytyksiä. Asemakaavoituksessa hyödynnetään olemassa olevia rakenteita. Alueen liikenneturvallisuus paranee asemakaavan toteutuessa.

## **5.4 Ympäristön häiriötekijät**

Tonttien hulevesien käsittelyyn ja tulee tehdä erillinen hulevesisuunnitelma.

Alueella tehtävissä kaivutöissä tulee jatkossa varautua maaperän pilaantuneisuuden selvittämiseen ja pilaantuneiden maainesten käsittelyyn. Puhdistustavoitteet sekä tarvittavat määräykset maaperän puhdistuksesta määritellään asianomaisen lupaviranomaisen kanssa.

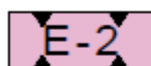
## 5.5 Kaavamerkinnyt ja -määräykset



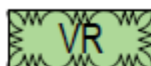
Matkailun ohjelmapalvelualue.  
Alueelle voidaan rakentaa toimintaan liittyviä rakennuksia ja rakennelmia tai henkilökunnan asuntoja ja pienimuotoista majoitusrakentamista. Alueelle ei saa rakentaa loma-asuntoja.



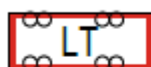
Teollisuus- ja varastorakennusten korttelialue, jolla ympäristö asettaa toiminnan laadulle erityisiä vaatimuksia. Alueelle saa sijoittaa sellaisia pienyritystiloja, jotka eivät aiheuta ympäristöä häiritsevää melua, tärinää, ilman tai maaperän pilaantumista tai muuta häiriötä.



Erytisyalue, joka on tarkoitettu puhtaan maan sijoittamista varten. Läjitystoiminnalle tulee hakea ympäristölupa.



Retkeily- ja ulkoilualue.



Maantien alue.



Suojaviheralue.



3 m kaava-alueen rajan ulkopuolella oleva viiva.



Korttelin, korttelinosan ja alueen raja.



Osa-alueen raja.



Ohjeellinen tontin raja.

503

Korttelin numero.

2

Ohjeellisen tontin numero.

JEMMA

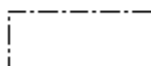
Kadun, tien, katuaukion, torin, puiston tai muun yleisen alueen nimi.

800

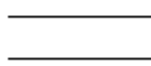
Rakennusoikeus kerrosalaneliömetreinä.

|

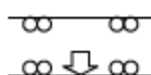
Roomalainen numero osoittaa rakennusten, rakennuksen tai sen osan suurimman sallitun kerrosluvun.



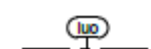
Rakennusala.



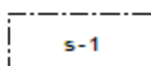
Katu.



Ajoneuvoliittymän likimääräinen sijainti.



Luonnon monimuotoisuuden kannalta erityisen tärkeä alue.



Vesilain mukainen kohde. Luontoarvoja ei saa vaarantaa tai heikentää.



## ASEMAKAAVAN YLEISET MÄÄRÄYKSET

Alueen suunnittelussa ja käytössä on huolehdittava ettei toiminnasta aiheudu haittaa ympäröivälle alueelle ja poronhoidolle.

Pelastusreitit tulee toteuttaa siten, että hälytysajoneuvot pääsevät tarvittaessa uloskäyntien ja varateiden läheisyyteen.

Tontin rakentamattomat osat on säilytettävä ja hoidettava luonnonmukaisina.

Uudisrakennusten rakennuslupa-asiakirjoihin tulee sisältyä hulevesien käsittelysuunnitelma.

## RAKENTAMISEN LAATUA OHJAAVAT MÄÄRÄYKSET

Rakennukset, tiestö, teknisen infrastruktuurin rakentaminen, pysäköintialueet ym. vastaavat rakenteet tulee istuttaa maastokorkeuksiin huolellisesti. Tarpeetonta maanpinnan rikkomista, maanpinnan tason muuttamista, puiden kaatamista ja pengerryksiä tulee välttää. Mahdolliset pengerrykset ja luiskaukset tulee käsitellä kivettyinä tai ne tulee viimeistellä siirtokunttapeitteellä. Maastoon rakennusaikana tulleet vauriot tulee korjata olevaa maastoa vastaavaksi esim. siirtokunttapeitteellä.

Alueen valaistus kortteleissa ja tiealueilla tulee suunnitella siten, että valaistus ei häiritse maisemassa.

Rakennuksen julkisivumateriaalit ja värit liittyvät maapohjan ja kasvillisuuden väreihin. Rakennusten julkisivuissa tulee palomääräysten sallimissa rajoissa käyttää pääasiallisena materiaalina puuta ja julkisivujen alaosissa ja sokkeleissa luonnonkiveä rappausta tai korkeatasoista betonipintaa. Kattomateriaalin tulee olla tumma.

Pysäköintialueen valaistuksen tulee korostaa pihan puistomaista luonnetta ja valaisimien tulee olla tyypiltään ja väritään sopusoinnussa koko alueen kanssa. Pysäköintialueen valaisinpylväs saa olla korkeintaan 4 metriä korkea.

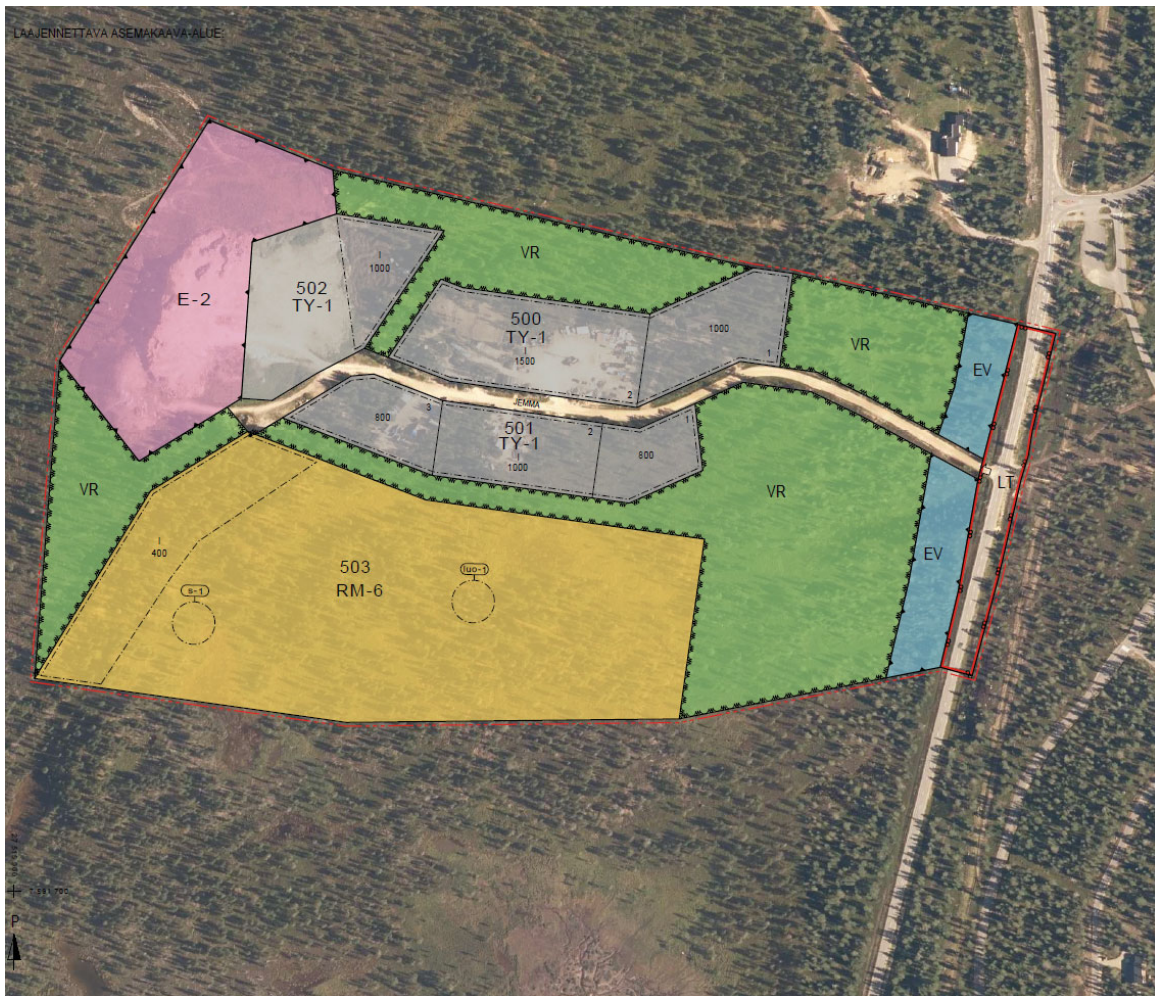
Maisemaa muuttavat toimenpiteet, kuden puiden kaataminen, edellyttävät MRL 128 § mukaista maisematyölupaa.

### 5.6 Nimistö

Kaava-alueen katu nimetään: Jemma.

## 6 ASEMAKAAVAN TOTEUTUS

### 6.1 Toteutusta havainnollistavat suunnitelmat



Asemakaava ilmakuvalla.

### 6.2 Toteuttaminen ja ajoitus

Asemakaavan odotetaan olevan lainvoimainen vuonna 2019. Kaavaa alettaneen toteuttaa sen tultua lainvoimaan.

### 6.3 Toteutuksen seuranta

Toteutusta seurataan rakennuslupavaiheessa sekä hulevesi- ja katusuunnitelmien yhteydessä. Maa ainesten sijoittaminen alueelle vaatii ympäristöluvan, luvanvaraisuus perustuu ympäristön-suojelulakiin.

Ivalossa 5.12.2018

Venla Jomppanen  
kaavasuunnittelija

# OSALLISTUMIS- JA ARVIONTISUUNNITELMA 13.7.2016, päivitetty 1.10.2018

## Kaunispään asemakaavan laajennus; Valtatien 4 länsipuoli

### Suunnittelun lähtökohdat ja alustavat tavoitteet

Asemakaavan laajennus on käynnistetty teknisen lautakunnan päätöksellä 21.9.2015.

Suunnittelualueelle ei ole laadittu aikaisempaa asemakaavaa. Tavoitteena on laajentaa Kaunispään asemakaavaa siten, että kaava vastaa alueen nykykäyttöä ja tarkoitusta sekä mahdollistaa Saariselän matkailukeskuksen laajenemisen.

### Suunnittelualue

Suunnittelualue sijaitsee Saariselällä valtatie 4:n länsipuolella.

### Yleistä osallistumis- ja arviointisuunnitelmasta

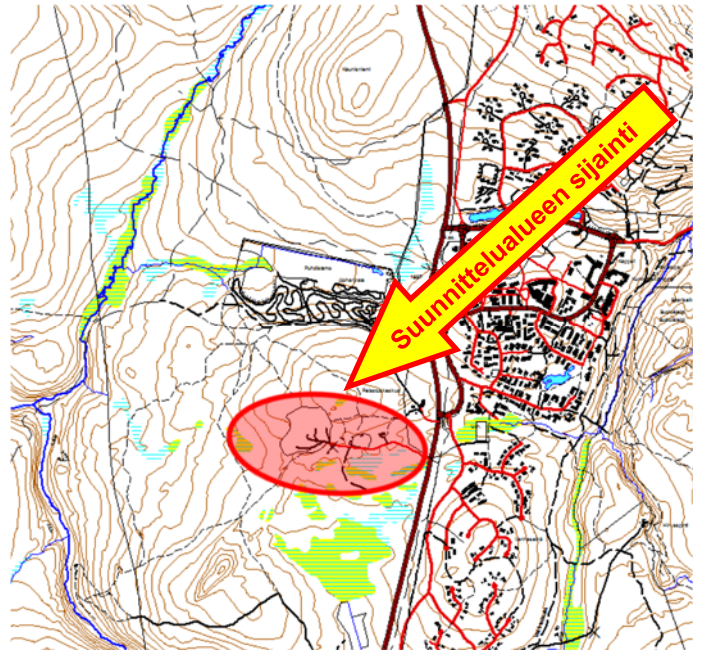
Kaavaa laadittaessa tulee riittävän aikaisessa vaiheessa laatia kaavan tarkoitukseen ja merkitykseen nähden tarpeellinen suunnitelma osallistumis- ja vuorovaikutusmenettelyistä sekä kaavan vaikutusten arvioinnista. Osallistumis- ja arviointisuunnitelmaa voidaan päivittää siihen saakka kun kaavaehdotus asetetaan yleisesti nähtäville.

### Pohjakartta suunnittelualueesta

Alueen pohjakartta on tehty tasokoordinaatistojärjestelmään ETRS-GK27 ja N60 korkeusjärjestelmään. Pohjakarttaa on täydennetty myöhemmin merkittävien muutosten osalta.

### Selvitettävät vaikutukset

Kaavan tulee perustua riittäviin tutkimuksiin ja selvityksiin. Kaavaa laadittaessa on tarpeellisessa määrin selvitettävä suunnitelman toteuttamisen ympäristövaikutukset, mukaan lukien yhdyskuntataloudelliset, sosiaaliset, kulttuuriset ja muut vaikutukset. Selvitysten perusteella on voitava arvioida suunnitelman toteuttamisen merkittävät välittömät ja välilliset vaikutukset. Vaikutusarvioinnissa hyödynnetään myös osallisten mielipiteitä ja kommentteja. Vaikutusarviointi esitetään kaavaselostuksessa.



### Arvioitavat vaikutukset ovat (MRA 1§) :

- ihmisten elinoloihin ja elinympäristöön
- maa- ja kallioperään, veteen, ilmaan ja ilmastoon
- kasvi- ja eläinlajeihin, luonnon monimuotoisuuteen ja luonnonvaroihin
- alue- ja yhdyskuntarakenteeseen, yhdyskunta- ja energiatalouteen sekä liikenteeseen
- kaupunkikuvaan, maisemaan, kulttuuriperintöön ja rakennettuun ympäristöön
- elinkeinoelämän toimivan kilpailun kehittymiseen.

## Valtakunnalliset alueiden käyttötavoitteet (VAT)

Valtakunnalliset alueidenkäyttötavoitteet on otettava huomioon ja niiden toteuttamista on edistettävä kuntien kaavoituksessa. Valtakunnallisten alueidenkäyttötavoitteiden kannalta merkittävimmät ratkaisut on tehty jo maakuntakaavan ja yleiskaavoituksen yhteydessä, joiden ohjausvaikutusten kautta ne välittyvät asemakaavoitukseen.

Valtakunnallisia alueidenkäyttötavoitteita on päivitetty ja uudet valtakunnalliset alueidenkäyttötavoitteet ovat tulleet voimaan 1.4.2018. Uusia tavoitteita ovat:

- toimivat yhdyskunnat ja kestävä liikkuminen,
- tehokas liikennejärjestelmä
- terveellinen ja turvallinen ympäristö
- elinvoimainen luonto- ja kulttuuriympäristö
- luonnonvarat sekä uusiutumiskykyinen energiahuolto

## Maakuntakaava

Maakuntakaava on ohjeena laadittaessa yleiskaavaa tai asemakaavaa. Valtioneuvosto on vahvistanut Pohjois-Lapin maakuntakaavan 27.12.2007.

Pohjois-Lapin maakuntakaava 2040 on kuulutettu vireille 2.5.2017.

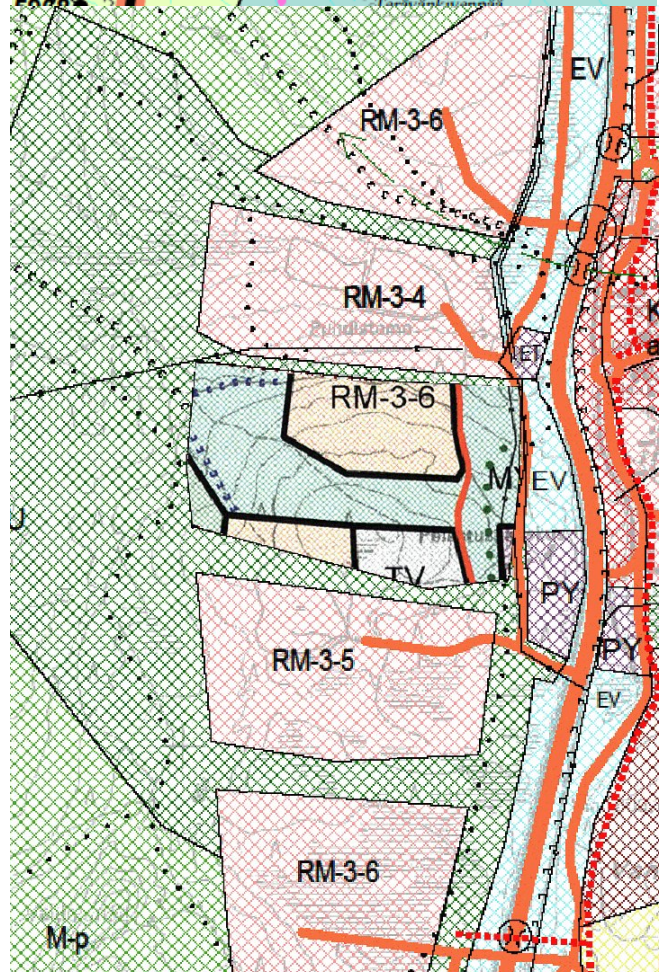
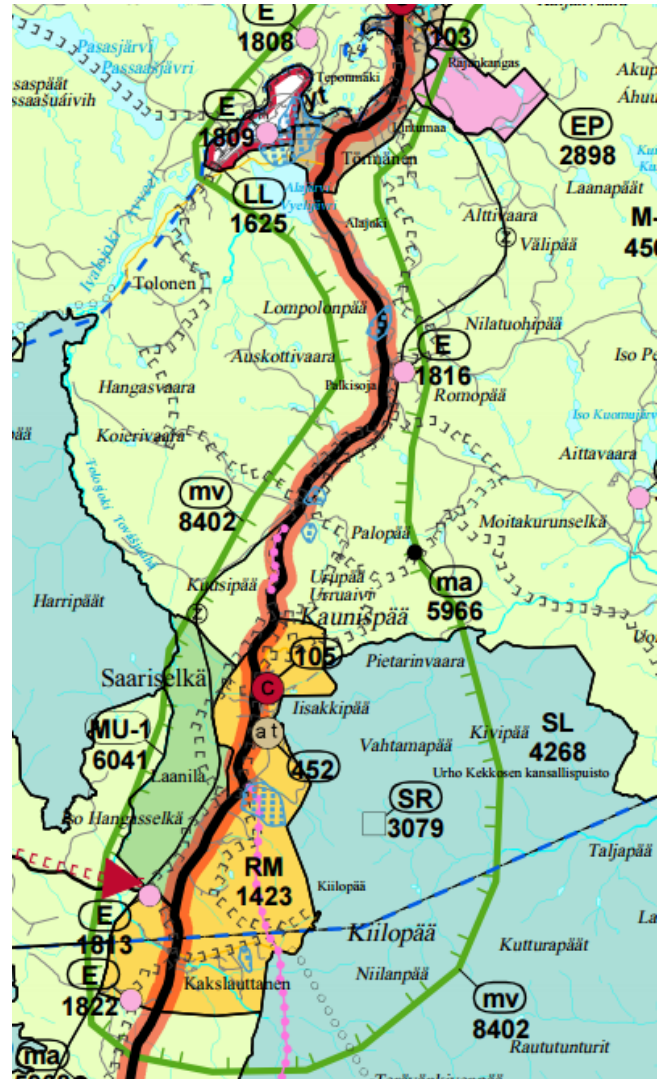
Maakuntakaavassa Saariselkä on osoitettu merkinnällä **C**; keskustatoimintojen alue. Alueen pääkäyttömerkintä on **RM 1423**; matkailupalveluiden alue. Ivalo – Saariselkä alue on osoitettu kaavassa matkailun vetovoima-alueeksi; **mv 8402**. Inarin kunta on kokonaisuudessaan saamelaiden kotiseutualueutta; **sa**. Jäämeren käytävä kulkee valtatieä 4 pitkin, merkinnällä osoitetaan valtakunnallisesti tärkeä kansainvälinen liikennekäytävä.

## Yleiskaava

Saariselän osayleiskaavan on valtuusto hyväksynyt 10.11.2011. Suunnittelualuetta sivuaa hyväksymättä jäänyt AP alue; pientalovaltainen asuntoalue, joten kyseisen alueen kohdalla on voimassa 11.3.2004 valtuuston hyväksymä yleiskaava. Suunnittelualue sijoittuu osaksi kummallekin yleiskaavalle.

## Asemakaava

Alueella ei ole aikaisempaa asemakaavaa. Tarkoituksena on laajentaa Kaunispään asemakaava-alueutta.



# Kaavoituksen kulku, aikataulu ja päätöksenteko

## 1. Käynnistysvaihe

Inarin tekninen lautakunta on tehnyt päätöksen laajentaa Kaunisjärven asemakaavaa koskemaan valtatie 4 länsipuolen varastoaluetta. Asemakaavoitus kuulutettiin vireille 13.7.2016.

## 2. Valmisteluvaihe

Kaavoitusalueita laajennettiin vireilletulon jälkeen huomattavasti ulottumaan Kaunisjärven rinnealueelle asti. Valmisteluaineisto oli yleisesti nähtävillä 21.6.–21.7.2017.

## 2. Ehdotusvaihe

Kaavaehdotus pyritään saamaan yleisesti nähtäville vuoden 2018 aikana. Asemakaavan muutosehdotus asetetaan julkisesti nähtäville 30 päivän ajaksi. Ehdotusvaiheessa kaavasta tiedotetaan kirjein maanomistajille ja lausuntopyyntöjä lähetetään viranomaisille ja muille yhteistyötahoille. Muistutukset ja lausunnot ehdotuksesta tulee toimittaa Inarin kunnanhallitukselle, os.: Piiskuntie 2, 99800 Ivalo.

## 3. Hyväksymisvaihe

Asemakaavan hyväksymisestä päättää kunnanvaltuusto. Asemakaavan odotetaan olevan valtuuston hyväksymiskäsittelyssä vuonna 2019.



## Osallistuminen, osalliset

Osallisilla on mahdollisuus osallistua kaavan valmisteluun, arvioida kaavoituksen vaikutuksia ja lausua kirjallisesti tai suullisesti mielipiteensä asiasta.

### **Keskeisiä viranomaistahoja ovat:**

- Lapin ELY-keskus
- Lapin liitto
- Saamelaismuseumo Siida
- Metsähallitus Luontopalvelut
- Rakennustarkastus
- Ympäristöyksikkö

### **Yhteisöjä, joiden toimialaa suunnittelussa käsitellään:**

- Ivalon paliskunta
- Saamelaiskäräjät
- Inarin Luonnonystävät ry
- Tunturiverkko Oy
- Inarin Lapin Vesi Oy

## Tiedottaminen

**Kuulutus** laitetaan lehteen (Inarilainen), kunnan viralliselle ilmoitustaululle ja kunnan www-sivuille: [www.inari.fi](http://www.inari.fi).

**Asiakirjat** asetetaan nähtäville Inarin kunnan internetin sivuille [www.inari.fi](http://www.inari.fi) (Palvelut – tekniset palvelut – kaavoitus – Vireillä olevat kaavat – Asemakaavat) sekä tekniselle osastolle.

Osallisille tiedotetaan kaavoituksen etenemisestä kirjeitse.

## Viranomaisyhteisö

Viranomaisneuvottelu pidetään tarvittaessa. Kaavaehdotuksen tullessa yleisesti nähtäville keskeisiltä viranomaistoilta pyydetään lausunnot

## Vaihtoehdot

Vaihtoehtona on, ettei asemakaavaa muuteta.

## Palaute osallistumis- ja arviointisuunnitelmasta

Osallisella on mahdollisuus esittää Lapin elinkeino- liikenne ja ympäristökeskukselle neuvottelun käymistä tämän osallistumis- ja arviointisuunnitelman riittävydestä siihen saakka kun kaavaehdotus asetetaan julkisesti nähtäville.

## Yhteystiedot

Inarin kunta  
Tekninen osasto  
Piiskuntie 2  
99800 Ivalo

Venla Jomppanen  
kaava-suunnittelija  
[venla.jomppanen@inari.fi](mailto:venla.jomppanen@inari.fi)

### ***Ketkä ovat osallisia?***

*Osallisia ovat maanomistajat ja ne, joiden asumiseen, työntekoon tai muihin oloihin kaava saattaa huomattavasti vaikuttaa, sekä viranomaiset ja yhteisöt, joiden toimialaa suunnittelussa käsitellään.*  
MRL 62 §

### ***Viranomaisneuvottelujen tarve***

*Asemakaavat ovat merkitykseltään erilaisia, minkä vuoksi viranomaisneuvottelujen tarvetta täytyy harkita tapauskohtaisesti. Viranomaisneuvottelu on tarpeen, jos suunnittelu koskee vaikutuksiltaan merkittäviä maakunnallisia asioita tai joka on valtion viranomaisen toteuttamisvelvollisuuden kannalta tärkeä, kunnan on oltava yhteydessä elinkeino-, liikenne- ja ympäristökeskukseen. Elinkeino-, liikenne- ja ympäristökeskuksen ja kunnan kesken on järjestettävä neuvottelu tällaisen kaavan laadintaan liittyvien valtakunnallisten, maakunnallisten ja muiden keskeisten tavoitteiden toteutukseksi.*  
MRL 66 §

# KAUNISPÄÄN ASEMAKAAVAN LAAJENNUS; VALTATIE 4:N LÄNSIPUOLEN TEOLLISUUS- JA VARASTOINTIALUE

## LUONTOSELVITYS

Maire Puikko, luontokartoittaja  
26.9.2016

### 1. ALUEEN KUVAUS

Kartoitettava alue sijaitsee Saariselällä valtatie 4:n länsipuolella käytöstä poistetun vanhan kaatopaikan ympärillä. Saariselän matkailukeskus sijaitsee toisella puolella 4-tietä ja keskustaan matkaa on puolisen kilometriä. Uk-kansallispuistoon matkaa on kilometrin verran.

Kartoitettava alue on noin 67 hehtaaria ja sillä on selvänä rajana itäpuolella valtatie 4. Pohjoisrajalla alueen raja kulkee poroaitauksen keskeltä ja jatkuu länteen matkailuyrittäjän laavun ja hirsimökin välistä. Muilla osilla rajoina ei ole selvää maaston kohtaa vaan rajat kulkevat luonnontilaisissa metsissä tai soilla siten, että länsiraja sijaitsee 80 metrin päässä entisestä kaatopaikasta, pohjoisessa raja on 240 metrin päässä entisestä kaatopaikasta ja etelässä 410 metrin päässä.

Käytöstä poistettu kaatopaikka on päällystetty ja tasoitettu alue joka on korkeammalla kuin ympäristö muodostaen ikäänkuin tasaisen laakean "tekotunturin". Siellä on katuvalaisimia eri puolilla ja sinne on ajettu osalle aluetta kiviä, asfalttia ja multamaata kasoihin.

Kartoitettavan alueen läpi keskikohdalla kulkee hiekkatie valtatie 4:ltä entiselle kaatopaikalle ja siellä haarautuu kaksi pistoa tasoitetun kaatopaikan päälle sekä lähtee mönkijäura lounaaseen ja menee kyltin mukaan Sateenkaarenpää-nimiselle matkailuyrittäjän kohteelle. Pistojen risteyksessä on puomi ja kyltti jossa kerrotaan alueen aukioloajat.

Toinen 4-tieltä lähtevä tie on edellistä tietä pohjoisempana sijaitseva pelastuslaitoksen pihalle johtava asfaltoitu tie, joka jatkuu hiekkatienä ja tekee ympyrän pelastuslaitoksen takana ja jatkuu pohjoiseen poroaidan ja matkailupalvelurakennelmien luo.

Maastossa on mönkijäura pelastuslaitokselta länteen ja siltä haarautuu ensin pisto lounaassa sijaitsevalle rakennukselle sekä edelleen myöhemmin haarautuu ajoura pohjoiseen. Mönkijäura jatkaa kulkuaan entisen kaatopaikan pohjoisosaa hipoen luoteeseen. Entisen kaatopaikalle johtavan tien eteläpuolella sijaitsee toinen, pistomainen, mönkijäura.

Kartoitettavan alueen sisällä on pelastuslaitoksen rakennus ja sen pihavarasto ja koirahäkki. Niiden länsipuolella on puretun rakennuksen perustuksen paikka. Ihan pohjoisrajan tuntumassa on matkailuyrittäjän laavu poroaidan länsipuolella. Lisäksi entisen kaatopaikan tien varressa on pitkänomainen työntekijöiden tarpeisiin varattu rakennus pienine piharakennuksineen.

Keskellä aluetta sijaitsee hiekkatien eteläpuolella kaksi noin 0,2 hehtaarin

suuruista teollisuusaluetta; toinen on puiden teko ja varastointialue ja toinen koneiden ja laitteiden varastointialue. Hiekkatien pohjoispuolella on noin yhden hehtaarin suuruinen koneiden, laitteiden, taukotupien ja hiekkojen varastointialue. Lisäksi sen alueen luoteiskulmassa on poroaitaukset.

Maastoltaan kartoitettava alue jakaantuu kahteen erilaiseen osaan: entisen kaatopaikan tien pohjoispuolella maasto on kuivaa, tieltä vaaran rinnettä nousevaa ja sitten pohjoiseen tasaisesti laskevaa metsämaastoa kun taas entisen kaatopaikan tien eteläpuolella alue on vetisen märkää etelään päin viettävää suomaastoa. Lisäksi lounaisosassa maasto on jyrkästi pienipiirteisesti kumpuilevaa metsämaastoa.

Vesistöjä alueella on vähän: yksi tihkupintalähde jossa pohjavesi purkautuu tihkumalla maan läpi, 6 pientä lampea ja 2 pysyvän vedenjuoksu-uoman muodostavaa pientä noroa tai puroa. Lähteestä johtaa vähävirtainen pieni noro viereiseen nevaan, lammet ovat muodostuneet maastonotkelmiin eikä niistä ole virtausta pois päin ja keskiosan noro on juuri ja juuri virtaava. Ainoa enemmän virtaava on etelärajalla oleva luonnontilainen puro joka valuttaa vetensä etelään päin. Vettä kuitenkin alueella on runsaasti eteläosalla, jossa avonevat ovat vesipintaisia ja nevojen eteläpuolla sijaitsevat lähimetsät ovat soistumassa.

## 2. KARTOITUSMENETELMÄ JA -AIKA

Alue kartoitettiin kävelemällä maasto läpi heinäkuun lopussa 2016 kasvien parhaimpaan kukkimisaikaan. Metsä- ja suotyyppien, puuston ja kasvilajien lisäksi maastokarttaan merkittiin muut alueelta löytyvät yksityiskohdat.

Myöhemmin sisätyönä tehtiin kasvillisuus- ja arvokkaat elinympäristöt -kartat sekä kirjoitettiin sanallinen luontoselvitys.

Tämä luontoselvitys koskee vain kasvillisuutta, erillistä sienikartoitusta ei mielestäni tarvita alueen karuuden vuoksi ja siksi että uhanalaiset sienet ovat pääasiassa rehevempien alueiden sieniä ja ne alueet tulevat jo kasvillisuuden perusteella luokitelluiksi arvokkaiksi elinympäristöiksi.

Koska kartoitettava alue on näin laaja ja sisältää paljon soita, tulisi mielestäni alueella tehdä keväällä sammakko- ja lintulajien kartoitus.

## 3. KASVILLISUUS

Metsätyypiltään alueen metsät kuuluvat metsätyypiluokittelussa tuoreisiin, kuivahkoihin ja kuiviin kankaisiin sekä suotyypeiltään korpiin, rämeisiin ja nevoihin.

Tuoreilla kankailla kasvaa mustikkaa ja juolukkaa yleisimpinä, kuivahkoilla kankailla puolukkaa ja variksenmarjaa ja kuivilla kankailla kanervaa ja jäkäliä.

Puusto on enimmäkseen mäntyä siten että kuivilla kankailla puusto on lähes pelkkää mäntyä kun taas kuivahkoilla kankailla on jo vähän koivua mukana ja tuoreilla kankailla on isokokoisten koivujen lisäksi myös kuusia. Hakkuita on alueella tehty isoista lahonneista kannoista päätellen useita kymmeniä vuosia



sitten ja puusto on hyvässä kasvussa olevaa 50-100-vuotiasta. Siellä täällä on yksittäisiä isoja yli 300-vuotiaita kilpikaarnaisia mäntyjä myös. Metsät ovat pohjoisosassa harvapuustoisia ja avoimia. Ne ovat ilman pensaskerrosta helppokulkuisia kankaita. Eteläosassa maaston poimuilevuus ja soiden runsaus muodostavat monimuotoisen ja vaikeasti kuljettavan kokonaisuuden.

Suotyypeistä alueella on yksi laajahko korpikuvio jossa kasvaa kuusta ja koivua. Suoluokittelussa se kuuluu kangaskorpiin jotka ovat syntyneet tuoreiden kankaiden soistumana. Muuten suotyypit ovat mäntyä kasvavia rämeitä tai saroja kasvavia avonevoja. Kasvillisuudeltaan korvesta löytyy metsäkortetta ja hillaa, rämeiltä löytyy tyypillisiä rämekasveja – suopursu, hilla, vaivaiskoivu - ja nevoilta tyypillisiä avosoiden lajeja – luikat, luhtavilla ja aapasara. Ainoa erityinen kasvilaji, velttosara, joka on Suomen vastuulaji, kasvaa alueen keskiosan avonevalla.

#### 4. ARVOKKAAT ELINYMPÄRISTÖT

Alueelta löytyi Suomen vastuulaji velttosara (*Carex laxa*), joka kasvaa alueen keskiosan avonevan reunalla. Suomen vastuulaji on laji jonka populaatiosta vähintään Euroopan alueella merkittävä osa elää tai lisääntyy Suomessa, ja jonka seurannasta, tutkimuksesta ja suojelusta Suomella on siksi kansainvälisellä tasolla erityinen vastuu. Velttosaran Suomen osuus on 30-45 %:a.

Alueelta löytyi metsälain mukaisia arvokkaita elinympäristöjä laajoja alueita entiselle kaatopaikalle johtavan hiekkatien eteläpuolelta. Nämä ovat pääasiassa vähäpuustoisia jouto- ja kitumaiden soita – korpi-, räme- ja nevakuvioita, jotka muodostavat suotyypiyhdistelmän siten että suon keskellä on avointa nevaa vesipintoineen ja laidoilla vähäpuustoista rämettä ja korpea. Suotyypiyhdistelmä on vesitaloudeltaan luonnontilainen, vaikka pari lyhyttä ojaa onkin kaivettu entiselle kaatopaikalle johtavan tien eteläpuolelle. Ojat eivät ole vaikuttaneet kuivattavasti soiden vesitalouteen eikä niistä virtaa vettä minnekään. Suoluonnon monimuotoisuuden suojelussa on olennaista pyrkiä vesitaloudellisiin kokonaisuuksiin ja tämä suotyypiyhdistelmä muodostaa edustavan kokonaisuuden jatkuen kartoitettavan alueen ulkopuolelle etelään päin. Muutama pieni alue on myös hiekkatien pohjoispuolella mutta ne eivät ole osa mistään suuremmasta suokokonaisuudesta.

Alueella on yksi metsälain mukainen puro ja kaksi pysyvän vedenjuoksu-uoman muodostamaa pientä noroa sekä kuusi enintään 0,5 hehtaarin suuruista lampea. Niiden välittömät lähiympäristöt eivät poikkea suuresti ympäröivästä metsästä tai suosta.

Alueelta löytyi yksi vesilain mukainen lähde. Pohjavesi purkautuu tihkumalla maanpinnan läpi alueen lounaisosassa ja maanpinta on sillä kohtaa hyllyvää. Lähdeveden virtaus on heikko ja vesi virtaa pienenä norona viereiseen avonevaan (tämä noro sisältyy yllä olevaan metsälain mukaisten pysyvän

vedenjuoksu-uoman muodostavien norojen lukumäärään). Lähteiden luonnontilan vaarantaminen on kielletty vesilain 11 §:n mukaan. Luonnontilaisten lähteiden suojelu on erityisen tärkeää koska jopa alle 10 prosenttia Suomen lähteistä on enää luonnontilaisia (tieto [www.ymparisto.fi](http://www.ymparisto.fi)>Norojen, lampien ja lähteiden kunnostus, luettu 26.9.2016).

## 5. MUITA HUOMIOITA

Yksittäinen havainto oli entisen kaatopaikan heinikossa kasvava kultasieni, jonka levinneisyys sienikirjojen mukaan ulottuu Perä-Pohjanmaalle asti. Se on ihmisen mukana levittänyt jo Inarin Lappiin asti.

Pelastuslaitokselta lähtevän mönkijäuran eteläpuolella on toisen maailmansodan aikaisia maahan kaivettuja poteroita.vähintään neljässä eri kohdassa. Ne näkyvät maastossa kulmikkaina kaivantoina ja jonkin verran näkyy ruostuneita rautaesineitä.

Hirven nuolukivi on entisen kaatopaikan ja puiden teko- ja varastointialueen välissä metsässä

Menesjärvellä 26.9.2016























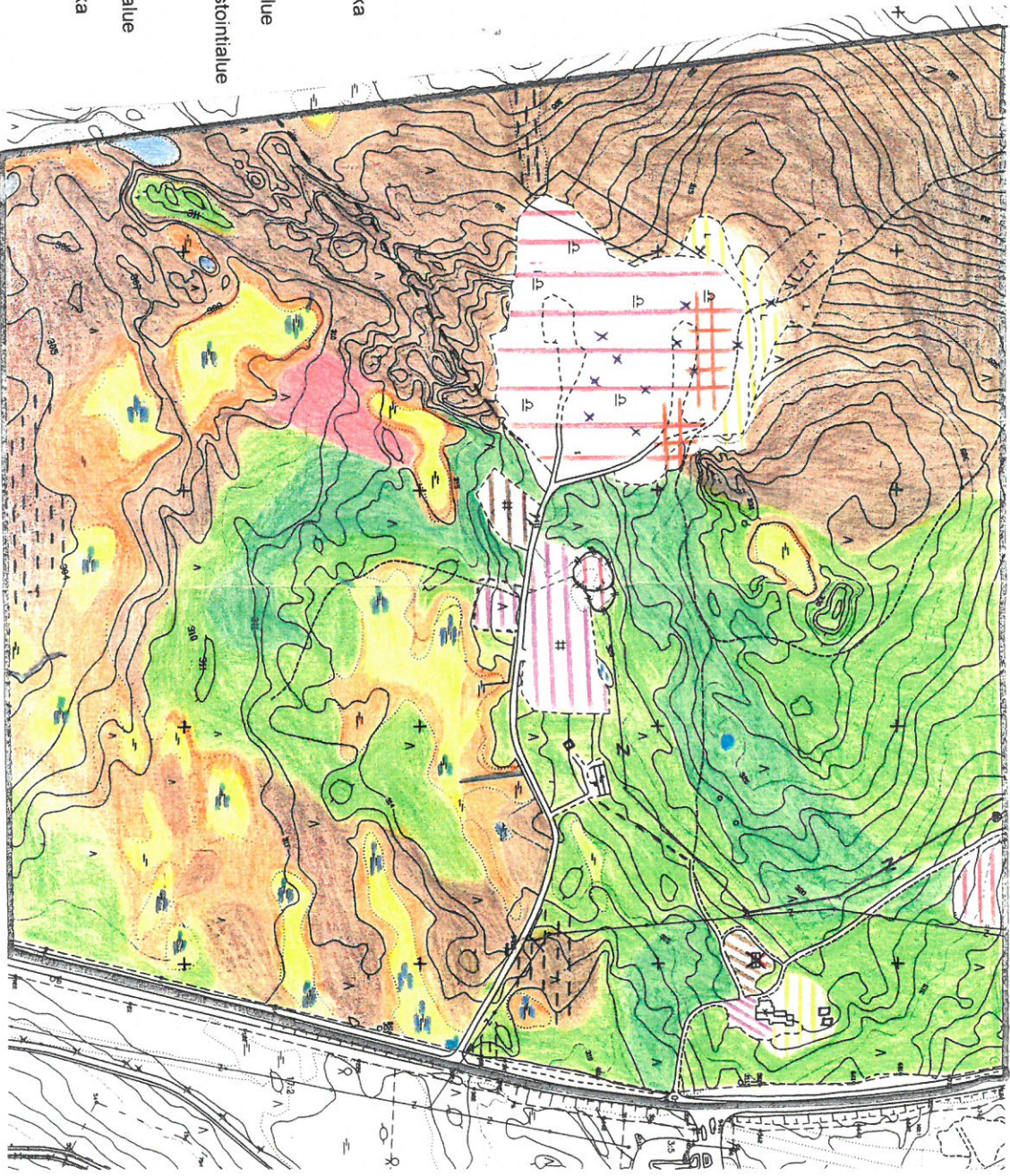
Maire Puikko

LIITTEET Kasvillisuuskartta  
Arvokkaat elinympäristöt -kartta

KAUNISPÄÄN ASEMAKAAVAN LAAJENNUS:  
VALTATIE 4:N LÄNSIPUOLEN TEOLLISUUS- JA VARASTOALUE

Kasvillisuuskartta




-  Tuore kangas
  -  Kuivahko kangas
  -  Kuivahko kangas, soistunut
  -  Kuiva kangas
  -  Kuiva kangas, soistunut
  -  Korpi
  -  Rämpe
  -  Neva
  -  Vesipinta
  -  Lampi
  -  Heinää kasvava avoin alue
- Muut karttamerkinnyt
-  Poroaitaus
  -  Tasoitettu vanha kaatopaikka
  -  Kivien ja maan jäijitysalue
  -  Puiden teko- ja varastointialue
  -  Koneiden ja laitteiden varastointialue
  -  Asfaltoitu alue
  -  Kasvillisuudeltaan kulunut alue
  -  Puretun rakennuksen paikka
  -  Katuväläisin

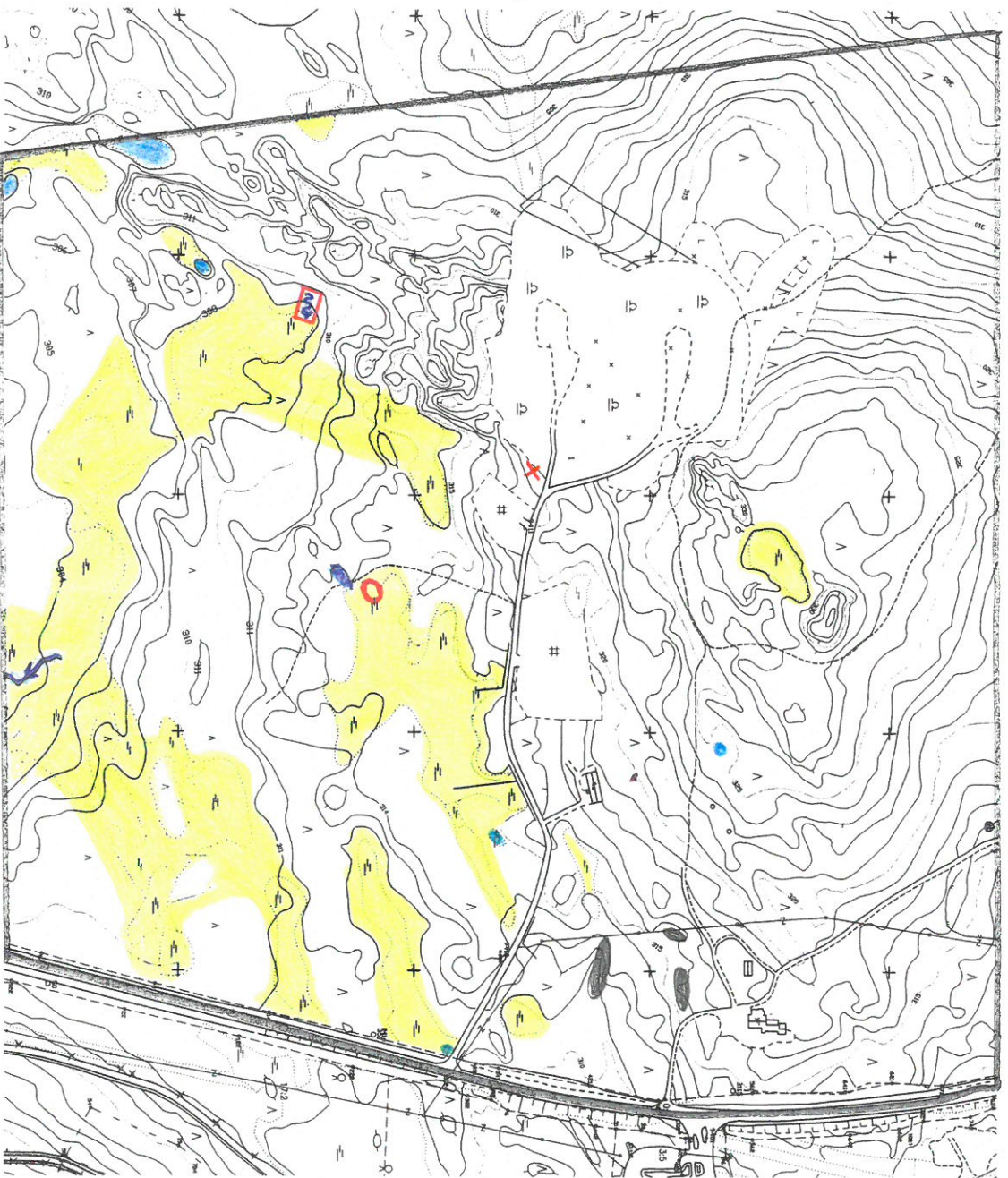


26.9.2016 M. P. U. O.


KAUNISPÄÄN ASEMAKAAVAN LAAJENNUS:  
VALTATIE 4:N LÄNSIPUOLEN TEOLLISUUS- JA VARASTOALUE

Avokkaat elinympäristöt

-  Suomen vastuualue, veittosara
-  Metsälain mukainen lampi, puro, noro
-  Metsälain mukainen vähäpuustoinen jouto- ja kitumaan suo
- Vesilain mukainen lähde



3

 Toisen maanilman-  
sotamarkkinan  
poteroita

 Hirven vuolaaliivi

26.9.2016 M. P. R. O.  
13.10.2016 M. P. R. O., lisäyksiä

1:2000

# Asemakaavan seurantalomake

## Asemakaavan perustiedot ja yhteenveto

Kunta	148 Inari	Täyttämispvm	10.12.2018
Kaavan nimi	Kaunispään asemakaavan muutos; Valtatien 4 länsipuoli		
Hyväksymispvm		Ehdotuspvm	05.12.2018
Hyväksyjä		Vireilletulosta ilm. pvm	13.07.2016
Hyväksymispykälä		Kunnan kaavatunnus	
Generoitu kaavatunnus			
Kaava-alueen pinta-ala [ha]	28,6103	Uusi asemakaavan pinta-ala [ha]	28,6103
Maanalaiden tilojen pinta-ala [ha]		Asemakaavan muutoksen pinta-ala [ha]	

## Ranta-asemakaava Rantaviivan pituus [km]

Rakennuspaikat [lkm]	Omarantaiset	Ei-omarantaiset
Lomarakennuspaikat [lkm]	Omarantaiset	Ei-omarantaiset

Aluevaraukset	Pinta-ala [ha]	Pinta-ala [%]	Kerrosala [k-m <sup>2</sup> ]	Tehokkuus [e]	Pinta-alan muut. [ha +/-]	Kerrosalan muut. [k-m <sup>2</sup> +/-]
<b>Yhteensä</b>	<b>28,6103</b>	<b>100,0</b>	<b>5300</b>	<b>0,02</b>	<b>28,6103</b>	<b>5300</b>
A yhteensä						
P yhteensä						
Y yhteensä						
C yhteensä						
K yhteensä						
T yhteensä	5,4624	19,1	4900	0,09	5,4624	4900
V yhteensä	8,9263	31,2			8,9263	
R yhteensä	8,4357	29,5	400	0,00	8,4357	400
L yhteensä	1,9017	6,6			1,9017	
E yhteensä	3,8842	13,6			3,8842	
S yhteensä						
M yhteensä						
W yhteensä						

Maanalaiset tilat	Pinta-ala [ha]	Pinta-ala [%]	Kerrosala [k-m <sup>2</sup> ]	Pinta-alan muut. [ha +/-]	Kerrosalan muut. [k-m <sup>2</sup> +/-]
Yhteensä					

Rakennussuojelu	Suojellut rakennukset		Suojeltujen rakennusten muutos	
	[lkm]	[k-m <sup>2</sup> ]	[lkm +/-]	[k-m <sup>2</sup> +/-]
Yhteensä				

## Alamerkinntät

Aluevaraukset	Pinta-ala [ha]	Pinta-ala [%]	Kerrosala [k-m <sup>2</sup> ]	Tehokkuus [e]	Pinta-alan muut. [ha +/-]	Kerrosalan muut. [k-m <sup>2</sup> +/-]
<b>Yhteensä</b>	<b>28,6103</b>	<b>100,0</b>	<b>5300</b>	<b>0,02</b>	<b>28,6103</b>	<b>5300</b>
<b>A yhteensä</b>						
<b>P yhteensä</b>						
<b>Y yhteensä</b>						
<b>C yhteensä</b>						
<b>K yhteensä</b>						
<b>T yhteensä</b>	5,4624	19,1	4900	0,09	5,4624	4900
TY-1	5,4624	100,0	4900	0,09	5,4624	4900
<b>V yhteensä</b>	8,9263	31,2			8,9263	
VR	8,9263	100,0			8,9263	
<b>R yhteensä</b>	8,4357	29,5	400	0,00	8,4357	400
RM-6	8,4357	100,0	400	0,00	8,4357	400
<b>L yhteensä</b>	1,9017	6,6			1,9017	
Kadut	1,0411	54,7				
Joukkol.kadut					1,0411	
LT	0,8606	45,3			0,8606	
<b>E yhteensä</b>	3,8842	13,6			3,8842	
EV	1,0671	27,5			1,0671	
E-2	2,8171	72,5			2,8171	
<b>S yhteensä</b>						
<b>M yhteensä</b>						
<b>W yhteensä</b>						

