

OSALLISTUMIS- JA ARVIOINTISUUNNITELMA 12.12.2017

Ivalon asemakaavan muutos; Tokkatien kevyenliikenteenväylä

Suunnittelun lähtökohdat ja alustavat tavoitteet

Asemakaavan muutos on käynnistetty teknisen lautakunnan päätöksellä 5.9.2017 § 61.

Ivalon asemakaavan kortteleiden 27 ja 28 väliin on osoitettu kevyenliikenteenväylä (pp), jota ei ole toteutettu. Kevyenliikenteen väylän aluevaraus sijoittuu osittain tontilla 28/2 olevan asuinrakennuksen päälle.

Asemakaavassa kortteleiden 27 ja 28 väliin osoitettu kevyenliikenteenväylä johtaa Tokkatieltä kortteleiden 27 ja 28 itäpuolella olevalle asemakaavan mukaiselle maatalousalueelle. Kulkuyhteys on olemassa n. 55 m kevyenliikenteen väylästä pohjoiseen Sivakkatien kautta ja n. 55 m etelään Haravalantonttien kautta.

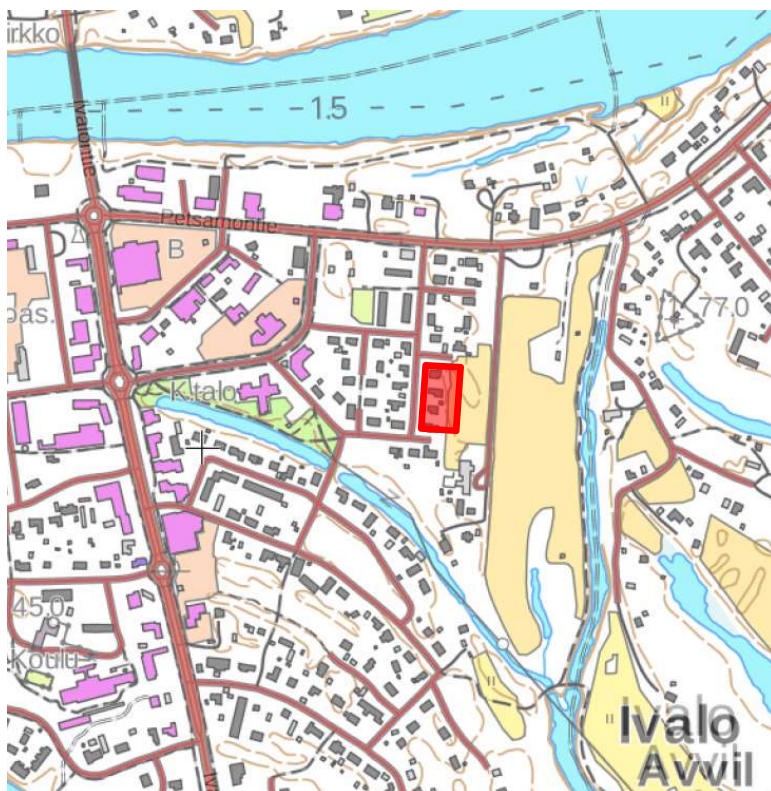
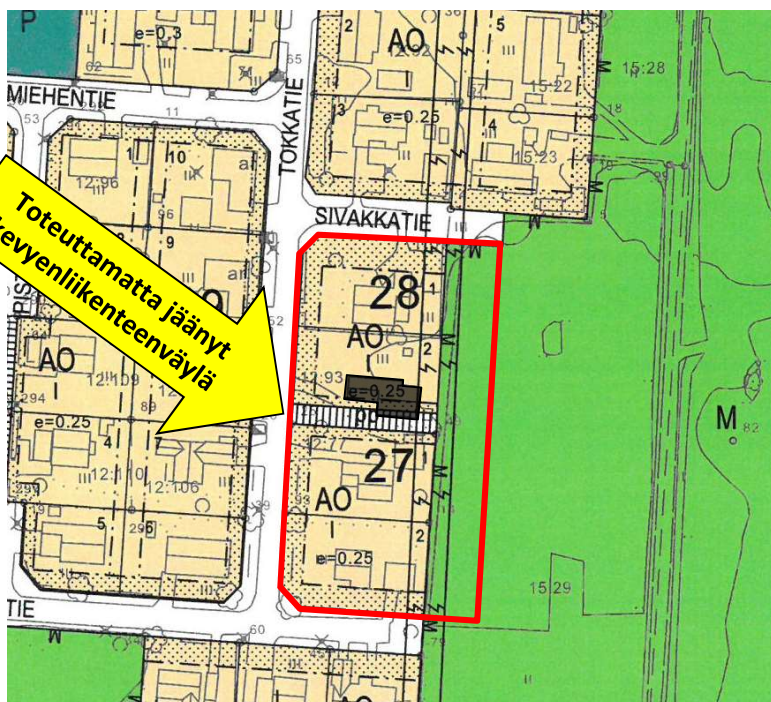
Kaavamuutoksen tavoitteena on kevyenliikenteenväylän poistaminen ja alueen liittäminen tonttiin 28/2.

Suunnittelualue

Suunnittelualue sijaitsee Ivalon keskustassa Tokkatien varrella.

Vaihtoehdot

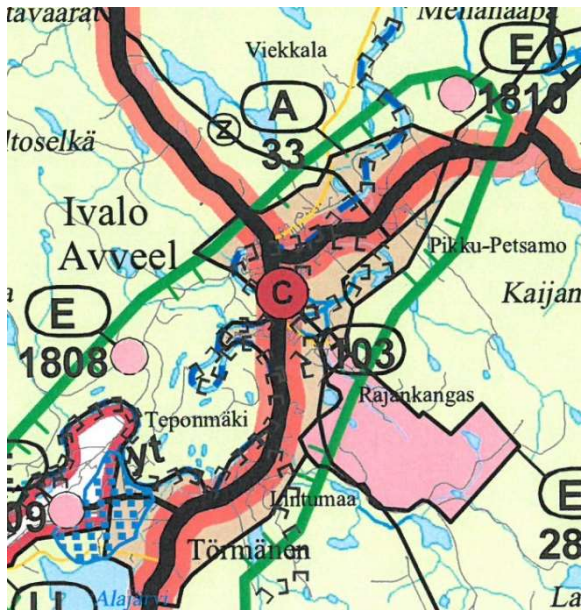
Vaihtoehtona on, ettei kevyenliikenteenväylää poisteta.



Maakuntakaava

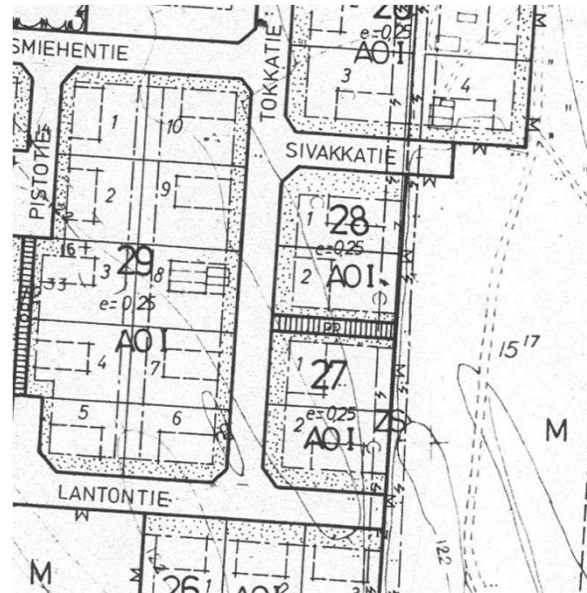
Maakuntakaava on ohjeena laadittaessa yleiskaavaa tai asemakaavaa. Valtioneuvosto on vahvistanut Pohjois-Lapin maakuntakaavan 27.12.2007.

Maakuntakaavassa Ivalo on merkitty merkinnällä kokonaisuudessaan saamelaisen kotiseutualuetta; sa.

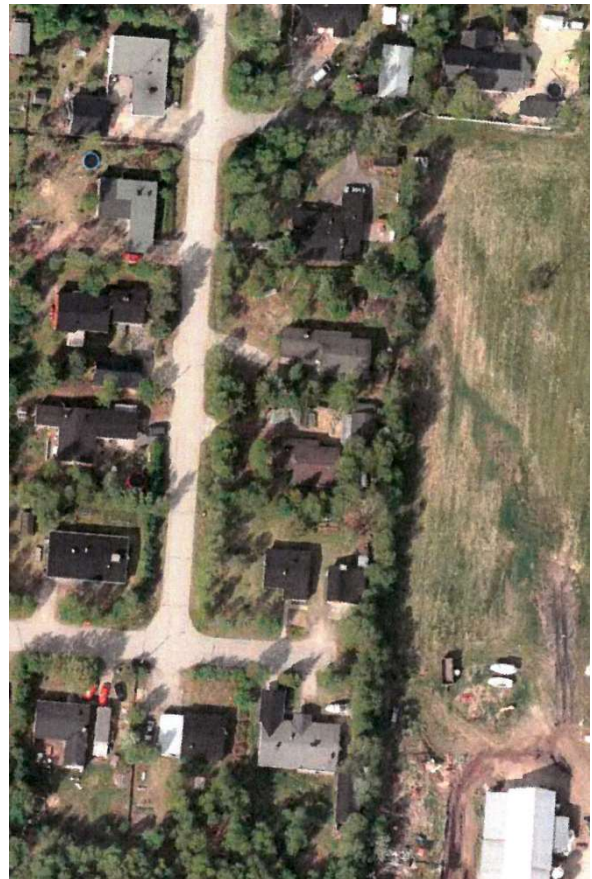


Asemakaava

Alueen asemakaava on vahvistettu Lapin lääninhallituksessa 5.5.1980.

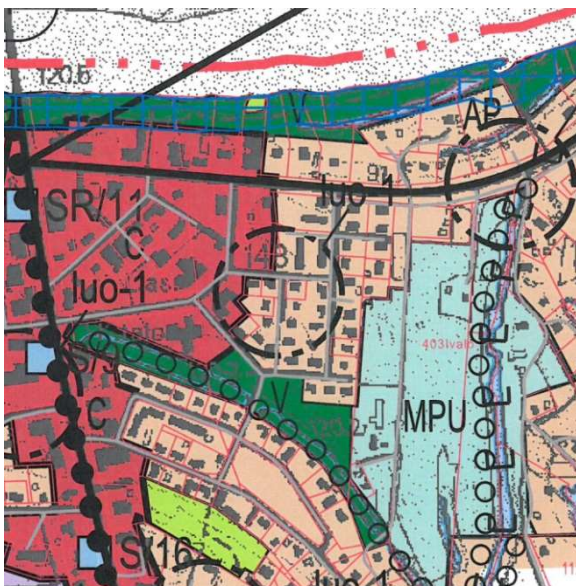


Ilmakuva alueesta



Yleiskaava

Yleiskaava on ohjeena laadittaessa asemakaavaa. Kunnanvaltuusto on hyväksynyt Ivalon alueen yleiskaavan 16.9.2010 § 54.



Yleistä osallistumis- ja arviointisuunnitelmasta

Kaavaa laadittaessa tulee riittävän aikaisessa vaiheessa laatia kaavan tarkoitukseen ja merkitykseen nähden tarpeellinen suunnitelma osallistumis- ja vuorovaikutusmenettelystä sekä kaavan vaikutusten arvioinnista. Osallistumis- ja arviointisuunnitelmaa voidaan päivittää siihen saakka kun kaavaehdotus asetetaan yleisesti nähtäville.

Selvitettävät vaikutukset

Valmisteluvaiheessa selvitetään suunnitelman toteuttamisen ympäristövaikutukset.

Todetaan nykyiset kunnallistekniikan verkostot ja arvioidaan niiden laajennustarpeet.

Arvioidaan vaikutusta liikenteeseen ja reittien riittävyteen.

Pohjakartta suunnittelualueesta

Alueen pohjakartta on päivitetty 2017.

Osallistuminen, osalliset

Osallisilla on mahdollisuus osallistua kaavan valmisteluun, arvioida kaavoituksen vaikutuksia ja lausua kirjallisesti tai suullisesti mielipiteensä asiasta. Osallisia ovat ainakin:

MAANOMISTAJAT JA ASUKKAAT

VIRANOMAISET:

- Lapin ELY-keskus
- Lapin liitto
- Ympäristöyksikkö
- Rakennustarkastus

MUUT:

- Tunturiverkko Oy
- Inarin Lapin Vesi Oy

Palaute osallistumis- ja arviointisuunnitelmasta

Palautteet osallistumis- ja arviointisuunnitelmasta voi toimittaa kaavanlaatijalle.

Tiedottaminen

Kuulutus laitetaan lehteen (Inarilainen), kunnan viralliselle ilmoitustaululle ja kunnan www-sivuille.: www.inari.fi .

Asiakirjat asetetaan nähtäville Inarin kunnan internetin sivuille www.inari.fi (Palvelut – tekniset palvelut – kaavoitus – Vireillä olevat kaavat – Asemakaavat) sekä tekniselle osastolle.

Osallisille tiedotetaan kaavoituksen etenemisestä kirjeitse.

Viranomaisyhteistyö

Viranomaisneuvottelu pidetään tarvittaessa. Kaavaehdotuksen tullessa yleisesti nähtäville keskeisiltä viranomaistahoilta pyydetään lausunnot.

Yhteystiedot

Inarin kunta
Tekninen osasto
Piiskuntie 2
99800 Ivalo

Päivi Semenoff
suunnitteluavustaja
paivi.semenoff@inari.fi
0400 - 738 995

Pekka Junntila
kaavoitusinsinööri
pekka.junntila@inari.fi
0400 - 967 637

Kaavoituksen kulku, aikataulu ja päätöksenteko

1. Käynnistysvaihe

Inarin tekninen lautakunta on tehnyt päätöksen asemakaavan muutoksesta 5.9.2017 § 61. Asemakaavoitus kuulutetaan vireille samanaikaisesti tämän **osallistumis- ja arviointisuunnitelman** sekä **kaavaluonnoksen** nähtäville asettamisen kanssa. Kaavaluonnoksen nähtävillä oloaika on 30 pv. Kaavaluonnoksesta voi jättää kirjallisen mielipiteen Inarin kunnan tekniselle osastolle.

2. Ehdotusvaihe

Kaavaehdotus pyritään saamaan yleisesti nähtäville kevään 2018 aikana. Asemakaavan muutosehdotus asetetaan julkisesti nähtäville 30 päivän ajaksi. Ehdotusvaiheessa kaavasta tiedotetaan kirjein maanomistajille ja lausuntopyyntöt lähetetään viranomaisille ja muille yhteistyötahoille. Muistutukset ja lausunnot ehdotuksesta tulee toimittaa Inarin kunnanhallitukselle, os.: Piiskuntie 2, 99800 Ivalo.

3. Hyväksymisvaihe

Asemakaavan hyväksymisestä päättää kunnanvaltuusto. Asemakaavan odotetaan olevan valtuuston hyväksymiskäsittelyssä kesällä 2018.

