



KAAVASELOSTUS

IVALON ASEMAKAAVAN MUUTOS J LAAJENNUS; LINTUMAA

Törmänen, Lintumaan teollisuusalue

Korttelit 313, 317-320

LUONNOS

25.3.2024

Dnro: 54/10.02.03/2024

Vireilletulo: 28.5.2014
Kaavaluonnos nähtävillä:
Kaavaehdotus nähtävillä:
Tekninen lautakunta:
Kunnanhallitus:
Valtuusto:
Kaava lainvoimainen:

Kaavan laatija:
Inarin kunta, tekninen osasto
Piiskuntie 2, 99800 IVALO
Semenoff Päivi, kaavasuunnittelija
paivi.semenoff@inari.fi, 0400 738 995



www.inari.fi/palvelut/tekniset_palvelut/kaavoitus

1.2 Kaava-alueen sijainti

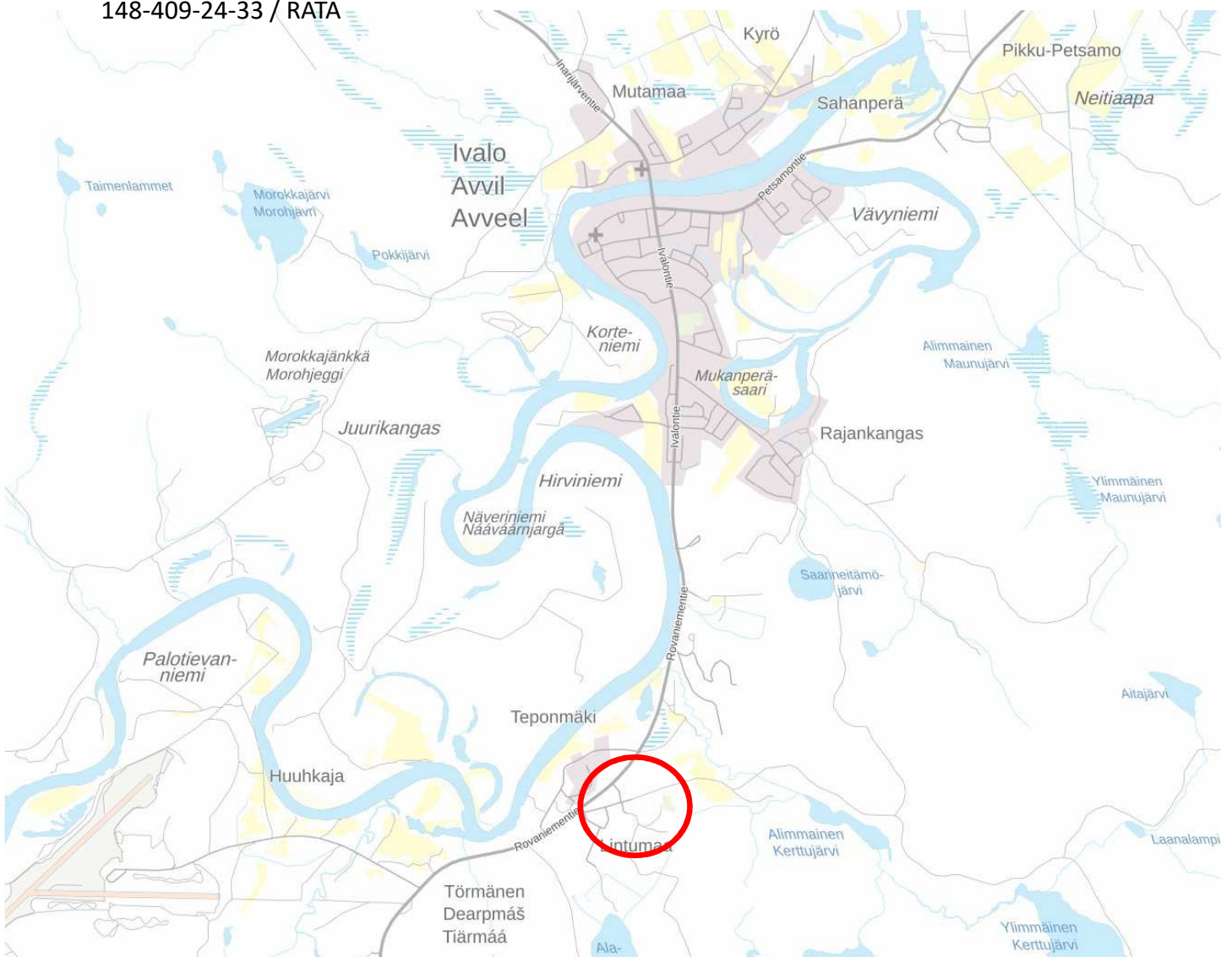
Suunnittelualue sijaitsee Ivalon keskustasta noin viisi kilometriä etelään valtatie 4:n varrella.

Muutosalueen kiinteistöt:

148-409-24-93 / LINTUMAA
148-409-24-94 / PUHAKKA
148-409-24-177 / Tontti 1/318
148-403-104-2 / Ivalo-Avvil
148-403-104-28 / Luonnontuote
148-409-104-29 / Linnunpesä
148-409-104-30 / Linnunpesä II
148-409-24-33 / RATA

Laajennusalueen kiinteistöt:

148-409-24-45 / TYÖMAA
148-409-24-48 / KUMMINKULMA
148-409-24-117 / KUNTA-MOIKKA
148-409-24-169 / Kunta-Puhakka
148-895-2-2 / Yleinen tie
148-409-24-172 / Lintumaan laita
148-409-11-22 / Tonni



1.3 Kaavan tarkoitus

Kaavan tarkoituksena osoittaa alueelle lisää teollisuus- ja varastointitontteja.

1.4 Selostuksen sisällysluettelo

| | |
|--|----|
| 1. PERUS- JA TUNNISTETIEDOT..... | 2 |
| 2. TIIVISTELMÄ..... | 4 |
| 3. LÄHTÖKOHDAT..... | 5 |
| 4. ASEMAKAAVAN SUUNNITTELUN VAIHEET... | 16 |
| 5. ASEMAKAAVAN KUVAUS..... | 21 |
| 6. ASEMAKAAVAN TOTEUTUS..... | 24 |

1.5 Luettelo selostuksen liiteasiakirjoista

Liite 1. Osallistumis- ja arviointisuunnitelma
Erillinen liite

Liite 2. Asemakaavan seurantalomake
Lisätään myöhemmin

Liite 3. Luontoselvitys

Liite 4. Kaavaan liittyvät päätökset 3 kpl

Liite 5. Kuvien kohteet

1.6 Luettelo muista kaavaa koskevista asiakirjoista, taustaselvityksistä ja lähdemateriaalista

- Pohjois-Lapin maakuntakaava
- Ivalon alueen yleiskaava, Pöyry Finland Oy, 2010
- Valtioneuvoston päätös valtakunnallisista alueidenkäyttötavoitteista 14.12.2017
- Tulvakarttapalvelu
- Karttapalvelu Karpalo



2.1 Kaavaprosessin vaiheet

| | |
|-----------|--|
| 5.11.2013 | Tekninen lautakunta päätti käynnistää kaavamuutoksen. |
| 28.5.2014 | Kaava vireille. |
| 10.6.2014 | Teknisen lautakunnan päätös kaava-alueen laajentamisesta. |
| 21.2.2024 | Teknisen lautakunnan päätös hyväksyä alustava kaavaluonnos jatkosuunnittelun pohjaksi. |


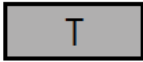
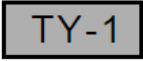

2.2 Asemakaava

Asemakaavan muutoksella:

- Asemakaavan muutoksella lisätään alueelle teollisuus- ja varastotontteja sekä toimitilatontteja.

2.3 Asemakaavan sisältö lyhyesti

| | |
|--|------------------------|
| Kokonaispinta-ala: | 14,4 ha |
| Muutosala: | 8,0 ha |
| Laajennusala: | 6,4 ha |
| Rakennusoikeuden määrä: | 32000 k-m ² |
| Moottorikelkkareitit: | Kyllä |
| Metsälain mukaisia suojelualueita: | Kyllä |
| Kulttuuriperintökohteita: | Ei |
| Saastuneet maa-alueet: | Ei |
| Tulvavaara-alueita: | Ei |
| Pohjavesialueita: | Ei |
| Muinaismuistoja: | Ei |
| Valtakunnallisesti arvokas maisema-alue: | Ei |
| Melualueita: | Ei |
| Suojeltavia rakennuksia: | Ei |
| Suojeltavia kasveja: | Ei |
| Suojeltavia eläinlajeja: | Ei |

| | | | |
|----------------|-------|---|--|
| KTY-2-tontteja | 5 kpl |  | Toimitilarakennusten korttelialue. Alueelle saa sijoittaa liike- ja varastotiloja sekä ympäristöhäiriöitä tuottamattomia tuotanto- ja teollisuustiloja. Päivittäistavarakauppaa ei sallita. |
| T-tontteja | 9 kpl |  | Teollisuus- ja varastorakennusten korttelialue. |
| TY-1-tontteja | 6 kpl |  | Ympäristöhäiriöitä aiheuttamattomien teollisuusrakennusten korttelialue. Alueelle saa sijoittaa sellaisia pienyritystiloja, jotka eivät aiheuta ympäristöä häiritsevää melua, tärinää, ilman tai maaperän pilaantumista, raskasta liikennettä tai muuta häiriötä. |
| TLY-tontteja | 1 kpl |  | Ympäristöhäiriöitä aiheuttamattomien teollisuus- ja liikerakennusten korttelialue. |

2.4 Asemakaavan toteuttaminen

Asemakaava ohjaa maankäyttöä ja rakentamista alueella sen saatua lainvoiman.

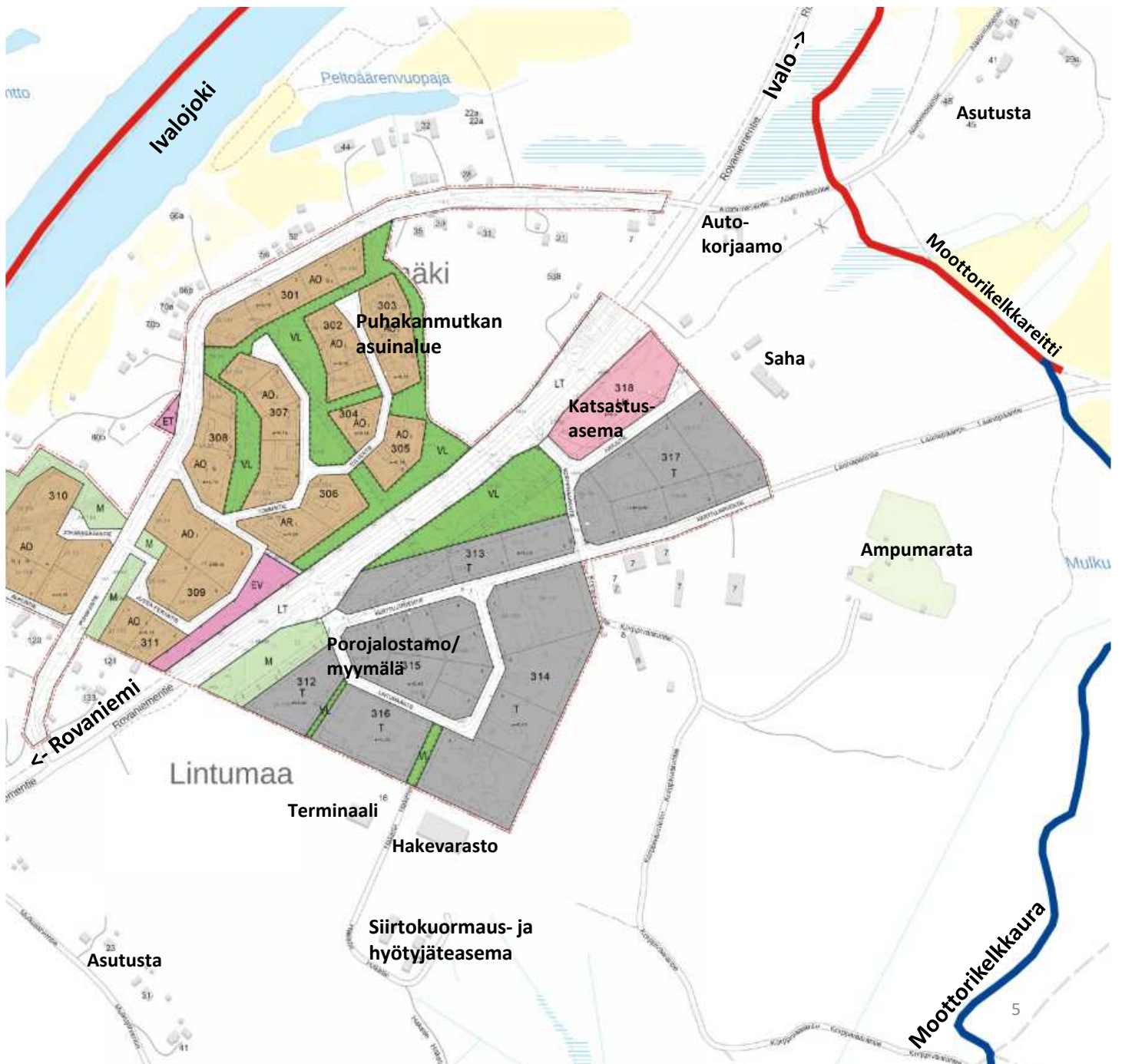
3.1 Selvitys suunnittelualan oloista

3.1.1 Alueen yleiskuvaus

Lintumaan teollisuusalue sijaitsee nelostien varrella, noin viiden kilometrin päässä Ivalon keskustasta Rovaniemen suuntaan.

Lintumaan teollisuusalueella on tällä hetkellä 25 teollisuustonttia, jotka ovat kaikki käytössä. Lisäksi kaava-alueen ulkopuolelta on vuokrattu teollisuus- ja varastointikäyttöön muutamia alueita. Alueella toimii mm. Lapin Jätehuolto kuntayhtymän siirtokuormaus- ja hyötyjäteasema, katsastusasema, Inergia Lämpö Oy:n hakeasema, hirsitalorakentaja, kuljetus- ja konepalveluja ja terminaali.

Suunnittelualueella on tällä hetkellä mm. hirsirakentamista, sahaustoimintaa, autokorjaamoja, katsastusasema, porotuotteiden pienjalostamo tehtaanmyymälöineen sekä varastointialueita.



3.1.2 Luonnonympäristö

Alueelta on laadittu luontoselvitys v. 2022 (liitteenä).

Teollisuuskäytössä olevien alueiden ulkopuoliset luonnontilaiset alueet ovat eteläosassa kuivaa kangasta, jonka puusto on mäntyvaltaista ja maanpinnalla kanerva on valtalaji.

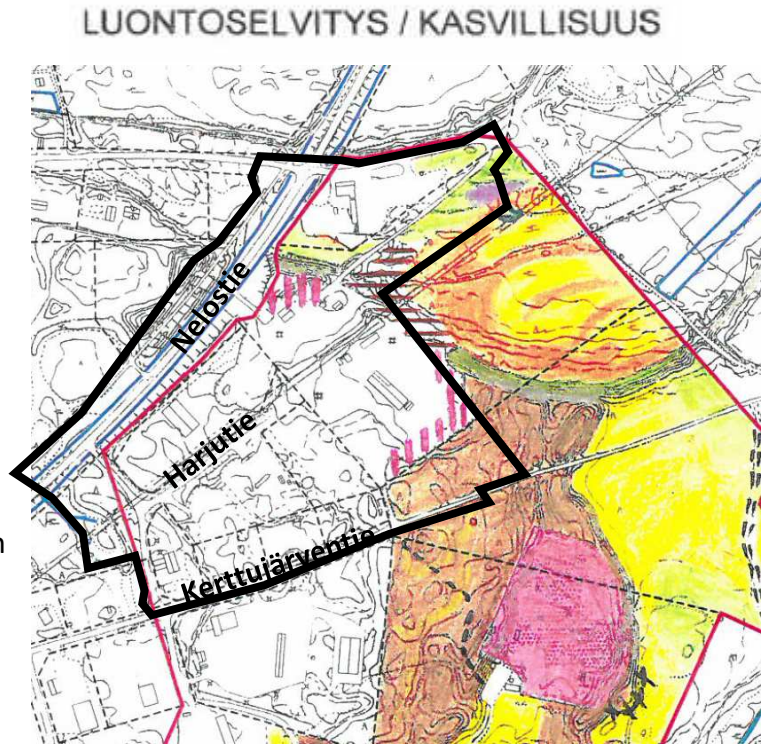
Pohjoisosa on tuoretta kangasta, joka muuttuu kaavoitettavan alueen reunamilla rämeeksi ja koivuluhdaksi. Kasvillisuus on tavanomaista; Suopursua ja hillaa.

Alueella on hiekkaharjuja, joita on kaivettu tonttien sisällä ja näin on muodostunut jyrkkiä hiekkaseinämiä.

Kaava-alue ei sijaitse pohjavesialueella.

Alueiden eläimistö:

Alueen linnusto muodostuu Inarille tyypillisistä lajeista. Hirvet, porot, jänikset ja ketut liikuskelevat alueella.



| | | | |
|---|-----------------|---|------------------------------------|
|  | Tuore kangas |  | Liikettä |
|  | Kuivahko kangas |  | Ampumarata |
|  | Kuiva kangas |  | Puutavaralanssi |
|  | Koivuluhta |  | Puulosokentä / -kasa |
|  | Räme |  | Sähköpölväiden ym. varastointialue |
|  | Räme, muuttuma |  | Jätteen dumpauspaikka |
|  | Neva |  | Mönkijäura / Tieura |
|  | Oja |  | Polku |
|  | Pieni lampi |  | Riukuaita |
|  | Hiekkakuoppa |  | Autonromu |



Vanha tieura alueen pohjoisosassa





Kuivaa kangasta Kerttujärventien varrelta

Arvokkaista elinympäristöistä kaavoitettavalla alueella on pieni osa metsälain mukaista kohdetta.

Vesilaki:

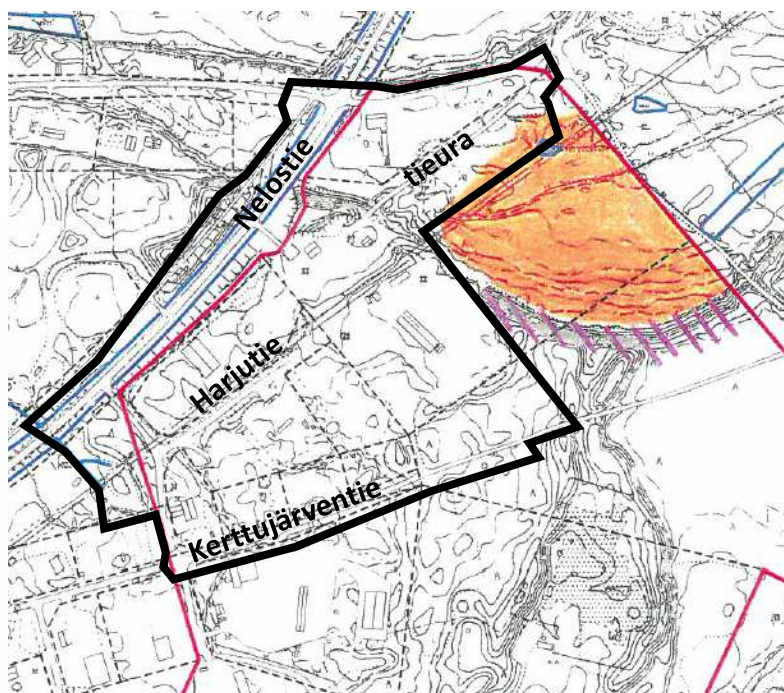
-  Pieni lampi

Metsälaki:

-  Vähäpuustoinen suo
-  Jyrkkä rinne

Uhanalainen luontotyyppi:

-  Vanha havupuuvaltainen tuore kangas EN



Vähäpuustoista suoaluetta ja pieni lampi kaava-alueen reunamalla.

3.1.3 Rakennettu ympäristö

Muutosalueen tonteista viidellä on rakennuksia; mm. sahateollisuutta, katsastusasema ja poronlihanjalostus/tehtaanmyymälä. Muutamalla tontilla on pelkästään varastointitoimintaa. Laajennusalueella on mm. autokorjaamo sekä saharakennuksia.

Katualueet ovat rakentuneet voimassa olevan asemakaavan mukaisesti ja alueella on kunnallistekniikka.

Alueella ei ole kulttuurihistoriallisesti tärkeitä kohteita.



Väestön rakenne ja kehitys kaava-alueella

Kaava-alueella ei ole vakituista asutusta. Lähin asutus on heti nelostien toisella puolella, Puhakanmutkan asuntoalueella.

Liikenne

Vilkas valtatie kulkee aivan teollisuusalueen vierestä ja nopeusrajoitus sen kohdalla on 80 km/h. Kaava-alueen läpi kuljetaan tonteille, mutta myös esimerkiksi useammalle lomamökille, jotka sijaitsevat kaava-alueen ulkopuolella. Nopeusrajoitus teollisuus-alueella on 30 km/h.

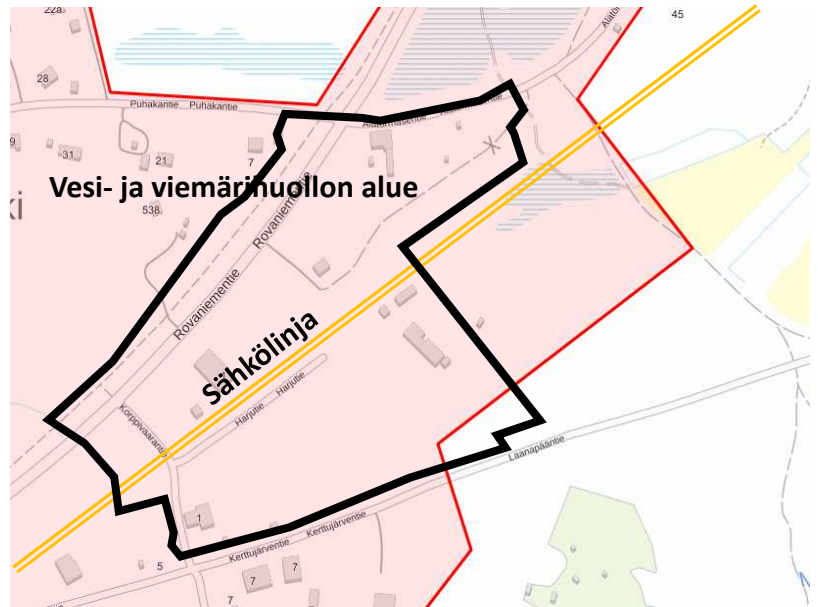
Alueella on runsaasti raskasta liikennettä.

Rakennettu kulttuuriympäristö ja muinaismuistot

Kaava-alueella ei ole rakennushistoriallisesti tai kulttuurihistoriallisesti arvokkaita kohteita, eikä myöskään muinaismuistoja tai muistomerkkejä.

Tekninen huolto

Lähes koko kaava-alue kuuluu vesi- ja viemärihuollon piiriin.

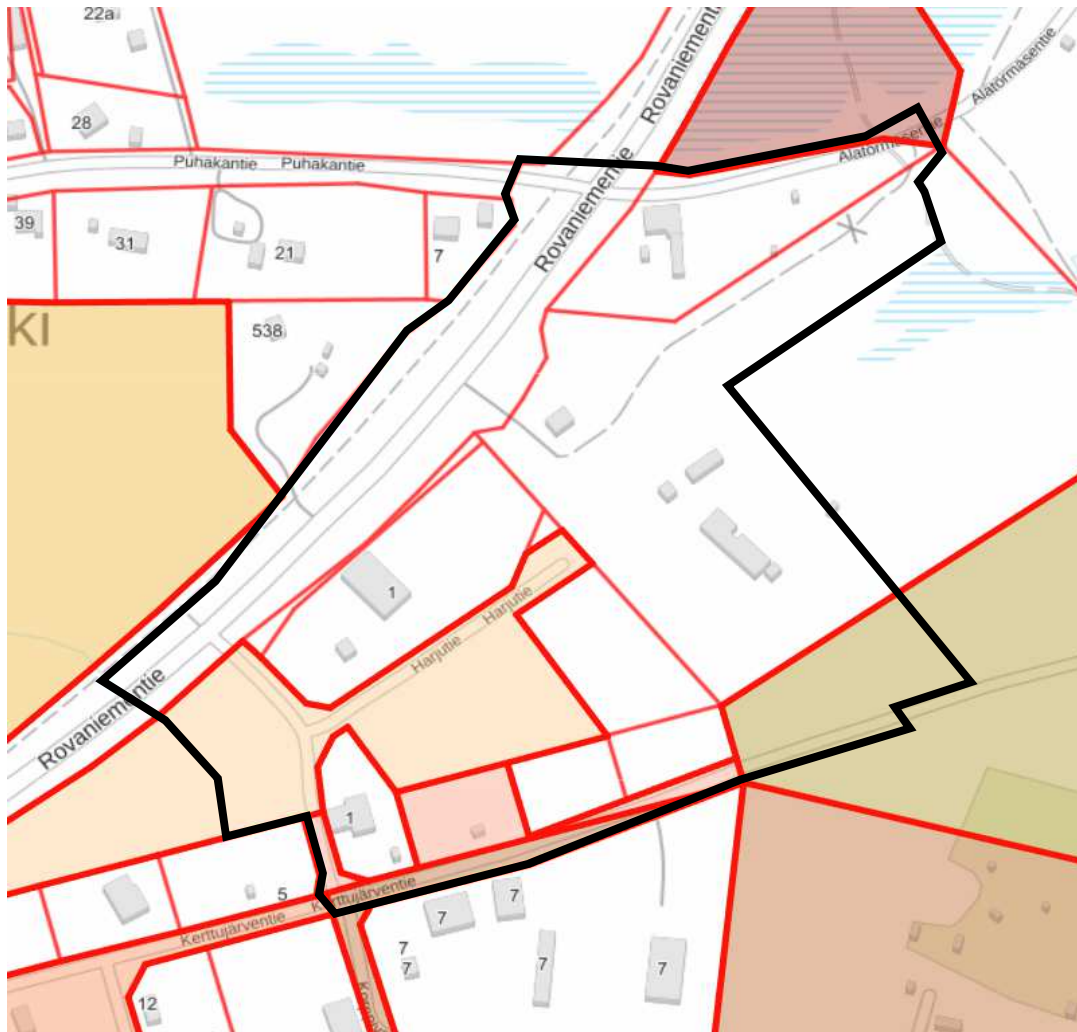


Alueen halki kulkee voimajohtolinja.



3.1.4 Maanomistus

Kartassa värillisellä olevat maa-alueet ovat Inarin kunnan omistuksessa. Muut alueet ovat Inarin kunnan kuntakorserniin kuuluvan Kiinteistökehitys InLike Oy:n, valtion ja yksityisten omistuksessa.



3.2 Suunnittelutilanne

3.2.1 Valtakunnalliset alueidenkäyttötavoitteet (VAT)

Tavoitteet jakautuvat viiteen kokonaisuuteen, jotka ovat:

- Toimivat yhdyskunnat ja kestävä liikkuminen
- Tehokas liikennejärjestelmä
- Terveellinen ja turvallinen ympäristö
- Elinvoimainen luonto- ja kulttuuriympäristö
- Luonnonvarat sekä uusiutumiskykyinen energiahuolto.

3.2.2 Maakuntakaava

Maakuntakaava on ohjeena laadittaessa yleiskaavaa tai asemakaavaa. Suunnitteluala sisältyy Pohjois-Lapin maakuntakaavaan, jonka valtioneuvosto on vahvistanut 27.12.2007.

Uusi Pohjois-Lapin maakuntakaava on kuulutettu vireille 2.5.2017 ja valmisteluaineisto oli nähtävillä 28.1 – 28.2.2020. Lapin liiton hallitus hyväksyi kaavan 1.3.2021, mutta lapin liiton valtuusto palautti kaavan uudelleen valmisteluun.

Lapin liiton hallitus päätti 24.4.2023 hyväksyä Pohjois-Lapin tarkistetun maakuntakaavaehdotuksen 2040 lähetettäväksi viranomaislausunnoille. Kaavaehdotus on ollut julkisesti nähtävillä 7.12.2023-16.1.2024. Tavoitteena on, että Pohjois-Lapin maakuntakaava 2040 hyväksytään lapin liiton valtuustossa keväällä 2024.

Voimassa olevassa maakuntakaavassa alue on merkinnällä:

A Taajamatoimintojen alue

Merkinnällä osoitetaan asumiseen ja muille taajamatoiminnoille, kuten keskustoiminnoille, palveluille ja teollisuudelle rakentamisalueita, pääväyliä pienempiä liikenneväyläalueita, virkistys- ja puistoalueita sekä erityisalueita.

Vireillä olevassa maakuntakaavassa alue on merkinnällä:

TP

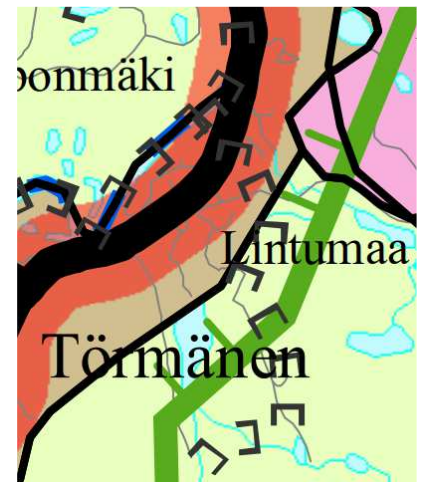
TYÖPAIKKA-ALUE

Merkinnällä osoitetaan monipuoliset työpaikka-alueet, joissa voi olla toimisto- ja palvelutyöpaikkoja sekä ympäristöhäiriöitä aiheuttamatonta teollisuutta ja varastointia.

Alueelle saa sijoittaa ympäristöhäiriöitä aiheuttamatonta työpaikka- ja tuotantotoimintaa, varastointia, toimistoja, logistiikan alueita sekä alueelle soveltuvia kaupallisia ja muita palveluja.

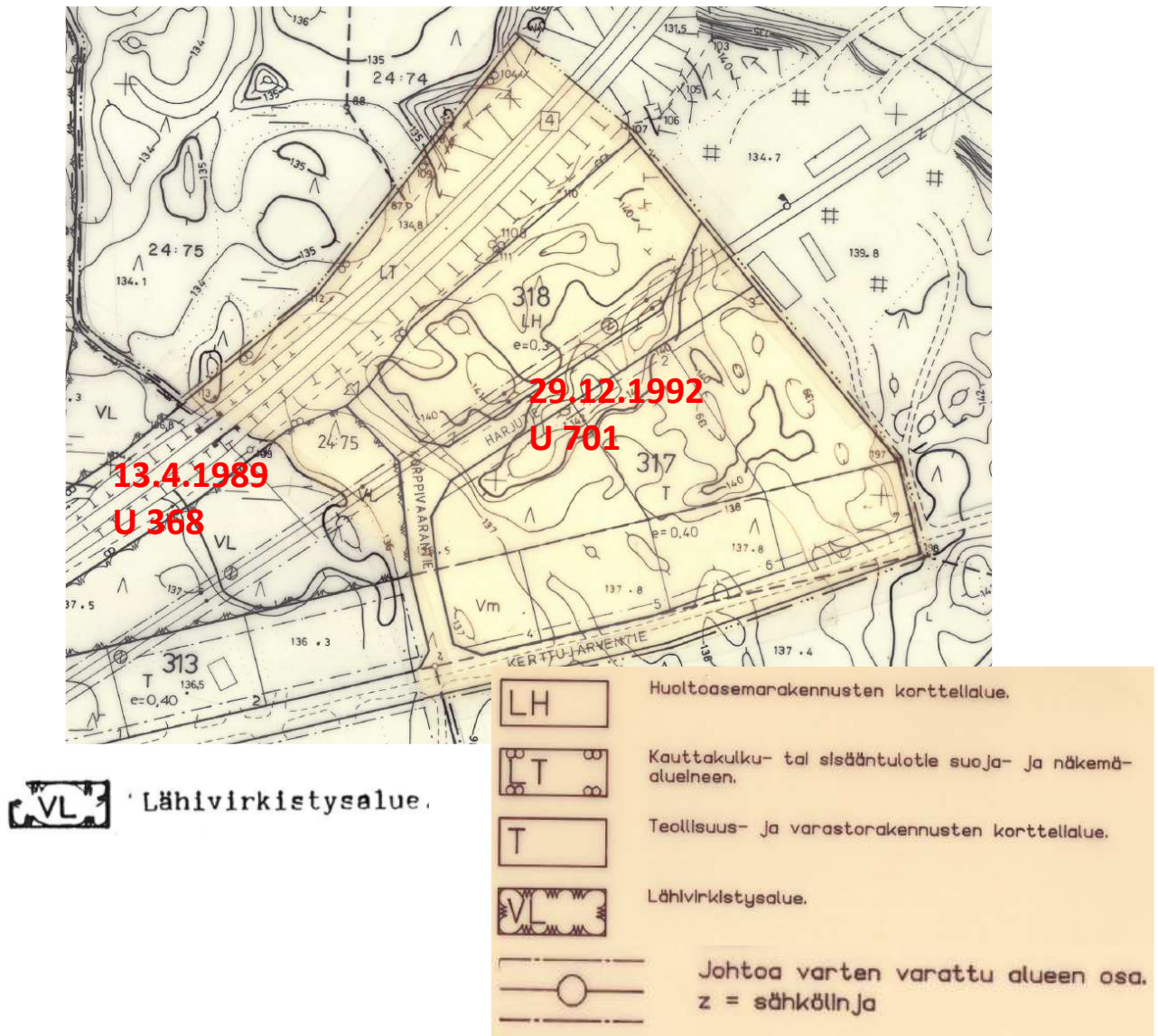
Alueelle ei saa suunnitella sellaisia työpaikkatoimintoja, joiden haitalliset ympäristövaikutukset läheisille alueille voivat olla merkittäviä.

Yksityiskohtaisemmassa suunnittelussa tulee ottaa huomioon sujuvat sekä toiminnalliset liikenneyhteydet pääväyliin, taajamiin ja asutukseen.



3.2.4 Asemakaava

Suunnittelualueella on voimassa seuraavat asemakaavat: Puhakanmutkan rakennuskaavan laajennus; Korttelit 317 – 318 ja Puhakanmutkan rakennuskaava; Korttelit 301-316.



3.2.4.1 Asemakaavan toteutuminen

Muutosalueella sijaitsevalla LH-tontilla (huoltoasema) ei ole koskaan ollut kaavanmukaista käyttöä. Muutoin alue on toteutunut kaavan mukaisesti.

3.2.5 Rakennusjärjestys

Inarin kunnan rakennusjärjestys on tullut voimaan 5.8.2014.

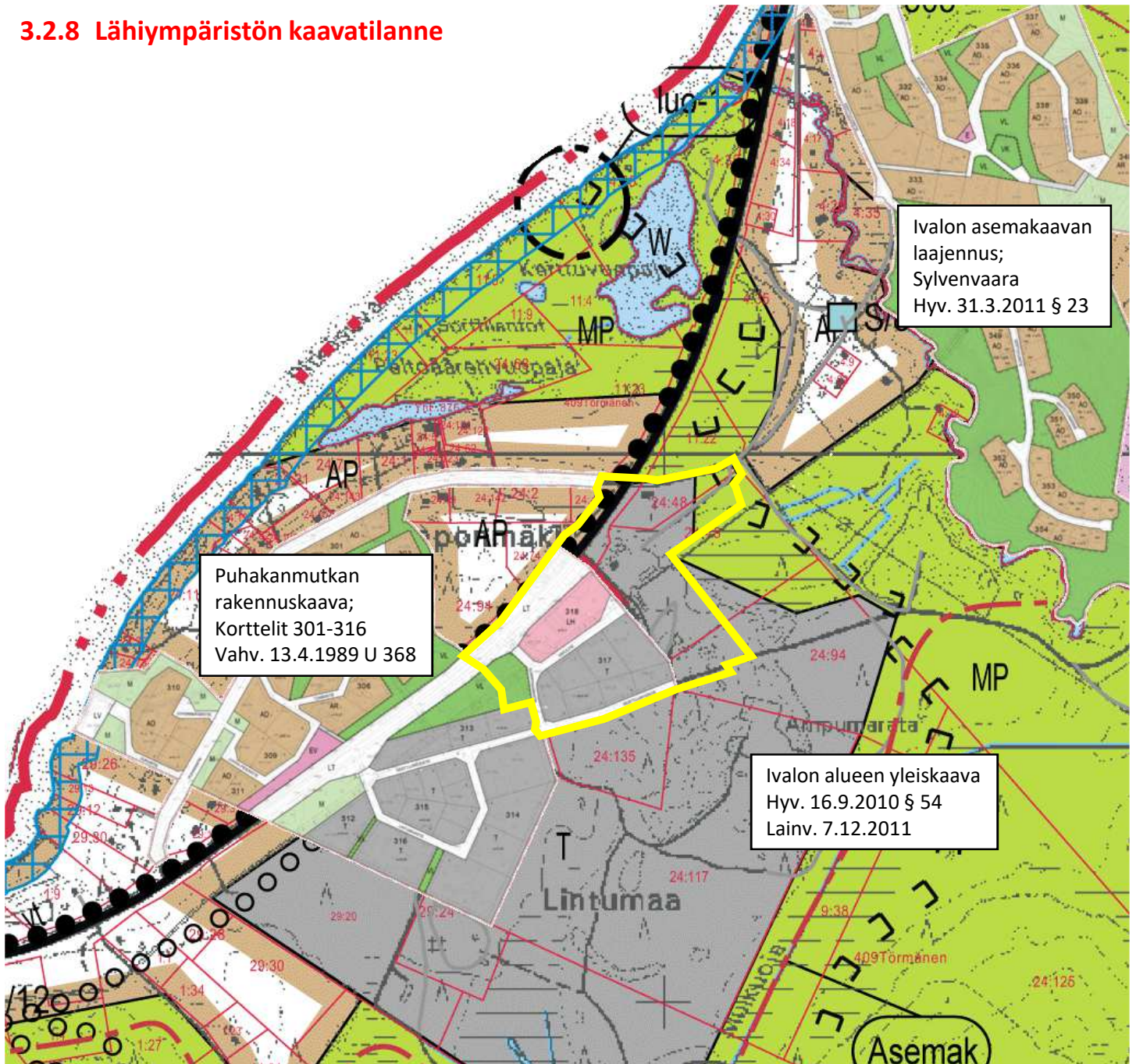
3.2.6 Ympäristönsuojelumääräykset

Ympäristönsuojelumääräykset ovat tulleet voimaan 1.10.2009. Määräyksiä on päivitetty vuonna 2014. Päivitetyt määräykset ovat tulleet voimaan 1.7.2014.

3.2.7 Pohjakartta

Pohjakartta tarkistetaan kesällä 2024 siten, että kaavaehdotuksessa on päivitetty versio.

3.2.8 Lähiympäristön kaavatilanne



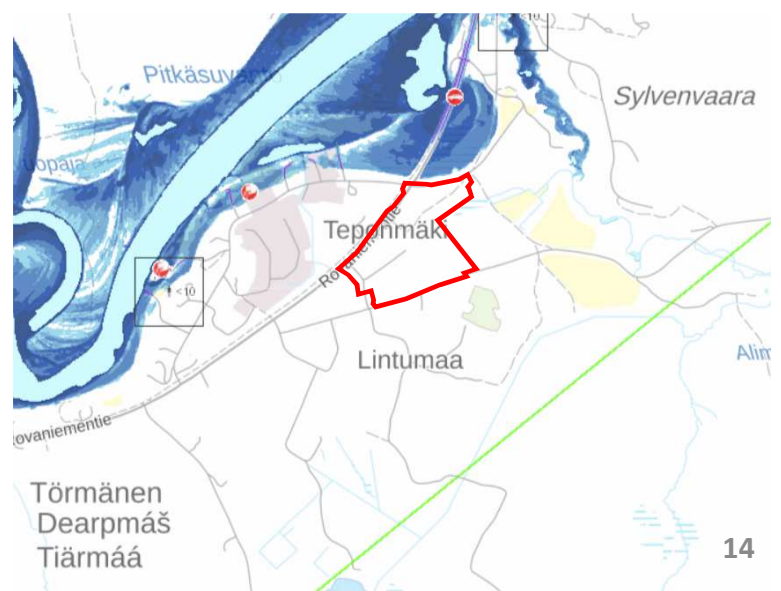
3.2.9 Tulva

Tulvariskien vähentämiseksi, tulvien ehkäisemiseksi ja lieventämiseksi sekä tulviin varautumisen parantamiseksi merkittävillä tulvariskialueen sisältäville vesistö- ja merenrannikon alueille on laadittu tulvariskien hallintasuunnitelmat. Ivalojokea koskeva hallintasuunnitelma on laadittu Lapin ELY-keskuksessa Ivalojoen vesistöalueen tulvaryhmän ohjauksessa.

Ivalojoen vesistöalueen tulvariskien hallintasuunnitelma vuosille 2016 – 2021 on hyväksytty maa- ja metsätalousministeriössä 18.12.2015.

Kaava-alue on hyvin suojassa tulvilta.

Harvinainen vesistötulva, 1/100a



4.1 Asemakaavan suunnittelun tarve

Ivalon asemakaavan mukaiset teollisuustontit ovat loppumassa. Teollisuus- ja varastotonttien lisäämiseksi Inarin kunta on hankkinut runsaasti raakamaata lintumaan teollisuusalueen ympäristöstä. Alueen rakentaminen on jo osittain levinnyt kaavoitettujen alueiden ulkopuolelle.

4.2 Suunnittelun käynnistäminen ja sitä koskevat päätökset

5.11.2013: Tekninen lautakunta päätti käynnistää asemakaavamuutoksen.

4.3 Osallistuminen ja yhteistyö

4.3.1 Osalliset

Maanomistajat

Viranomaiset:

- Lapin ELY-keskus
- Ympäristönsuojeluviranomainen
- Terveystieteiden tutkimuskeskus
- Rakennustarkastusviranomainen
- Saamelaismuseo Siida

Yhteisöt:

- Tunturiverkko Oy
- Inarin Lapin Vesi Oy
- Kiinteistökehitys InLike Oy
- Inarin Luonnonystävät ry
- Ivalon paliskunta
- Paliskuntain yhdistys

4.3.2 Vireilletulo

Kaava tuli vireille ja osallistumis- ja arviointisuunnitelma nähtäville 28.5.2014.

4.3.3 Osallistuminen ja vuorovaikutusmenettelyt

Alueen maanomistajilla ja niillä, joiden asumiseen, työntekoon tai muihin oloihin kaava saattaa huomattavasti vaikuttaa, sekä viranomaisilla ja yhteisöillä, joiden toimialaa suunnittelussa käsitellään, on mahdollisuus osallistua kaavan valmisteluun, arvioida kaavoituksen vaikutuksia ja lausua kirjallisesti tai suullisesti mielipiteensä asiasta.

Kaavoituksen vireille tulosta sekä osallistumis- ja arviointisuunnitelman nähtävillä olosta kuulutettiin lehdessä, kunnantalon ilmoitustauluilla ja Inarin kunnan nettisivuilla www.inari.fi. Maanomistajille ja rajanaapureille asiasta tiedotettiin kirjeitse.

Valmisteluaineisto kuulutetaan yleisesti nähtäville. Osallisille tiedotetaan kaavoituksen etenemisestä kirjeitse ja sähköisesti.

Kaavaehdotus kuulutetaan yleisesti nähtäville. Osallisille tiedotetaan asiasta kirjeitse ja sähköisesti.

4.3.4 Viranomaisyhteistyö

Valmisteluaineistosta pyydetään lausunnot keskeisiltä viranomaistahoilta ja yhteisöiltä. Kaavaehdotuksesta pyydetään lausunnot keskeisiltä viranomaistahoilta ja yhteisöiltä.

Viranomaisneuvotteluille ei ole ollut tarvetta.

4.4 Asemakaavan tavoitteet

4.4.1 Lähtökohta-aineiston antamat tavoitteet

Tavoitteena on saada alueelle lisää teollisuus- ja varastotontteja. -> 4.5.1

4.4.2 Prosessin aikana syntyneet tavoitteet, tavoitteiden tarkentuminen

Kaavaluonnosta laadittaessa esiin tulleet asiat:

- Huoltoasemakorttelin (LH) tilanne. -> 4.5.2
- Tilan 148-409-24-48 tilanne. -> 4.5.3
- Toimitilarakennuksille tontteja? -> 4.5.4
- Moottorikelkkareitti. -> Merkitään kaavaan.



4.5.2 Huoltoasemakortteli 318

Puhakanmutkan rakennuskaavan laajennuksessa (vahv. 29.12.1992) muodostui kortteli 318 merkinnällä LH: *Huoltoasemarakenusten korttelialue*.

Kortteli oli vuoteen 2019 saakka rakentamatta. Paikkaan haettiin poikkeamislupaa liike- ja toimistotiloja sekä teollisuus- ja varistorakennuksia varten. Kunnanhallitus myönsi poikkeamisen 1.4.2019.

Korttelissa toimii nykyisin mm. autonkatsastusasema.

Lähin huoltoasema sijaitsee n. kilometrin päässä.

RATKAISU:

Muutetaan korttelin käyttötarkoitus merkinnälle KTY-2:

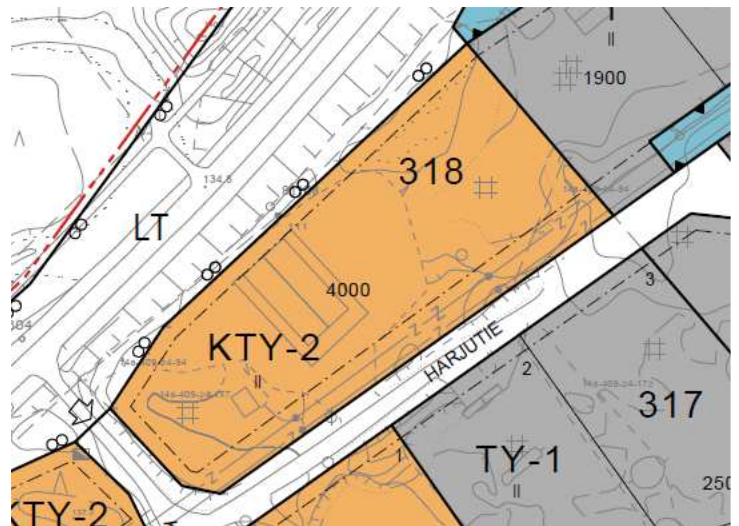
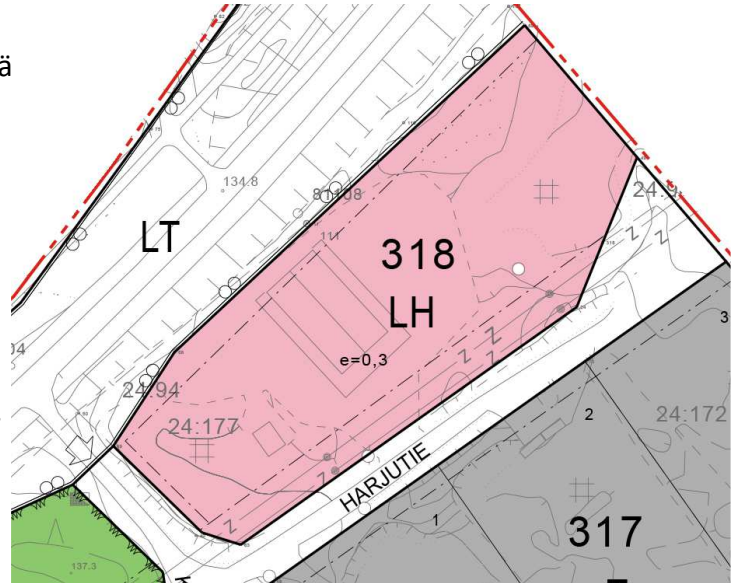
Toimitilarakennusten korttelialue.

Alueelle saa sijoittaa liike- ja varastotiloja sekä ympäristöhäiriöitä tuottamattomia tuotanto- ja teollisuustiloja.

Päivittäistavarakauppaa ei sallita.

Tontti on mahdollista jakaa myös pienemmiksi tonteiksi.

Mikäli rakennusoikeutta halutaan lisää enemmän kuin 500 k-m², tulee ylittävältä osalta maksaa kunnalle maankäyttömaksua.



4.5.3 Kortteli 320

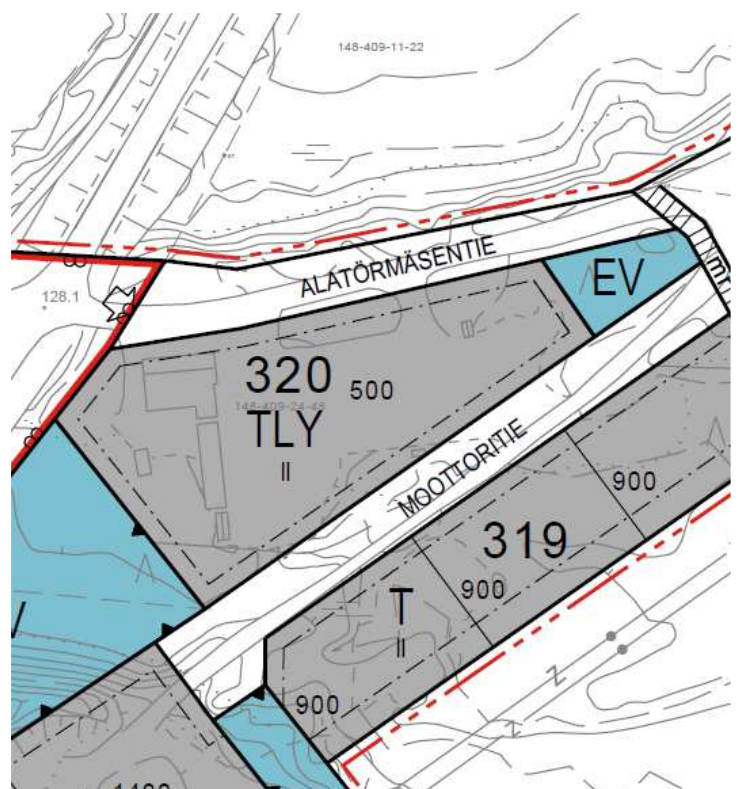
Tilan 148-409-24-48 omistaja esitti kaavan tullessa vireille, että tila, jolla sijaitsee autokorjaamo, otetaan mukaan kaavaan. Koska vireille tulosta on runsaasti aikaa, asiaa on tiedusteltu uudelta omistajalta ja esitys on edelleen voimassa.

RATKAISU:

Liitetään tila mukaan kaavaan merkinnällä TLY: *Ympäristöhäiriöitä aiheuttamattomien teollisuus- ja liikerakennusten korttelialue.*

Tontti on mahdollista jakaa myös kahdeksi pienemmäksi tontiksi.

Mikäli rakennusoikeutta halutaan enemmän kuin 500 k-m², tulee ylittävältä osalta maksaa kunnalle maankäyttömaksua.



4.5.4 Toimitilatontit

Korppivaarantien varrella toimii poronlihanjalostus/tehtaanmyymälä nelostien välittömässä läheisyydessä.

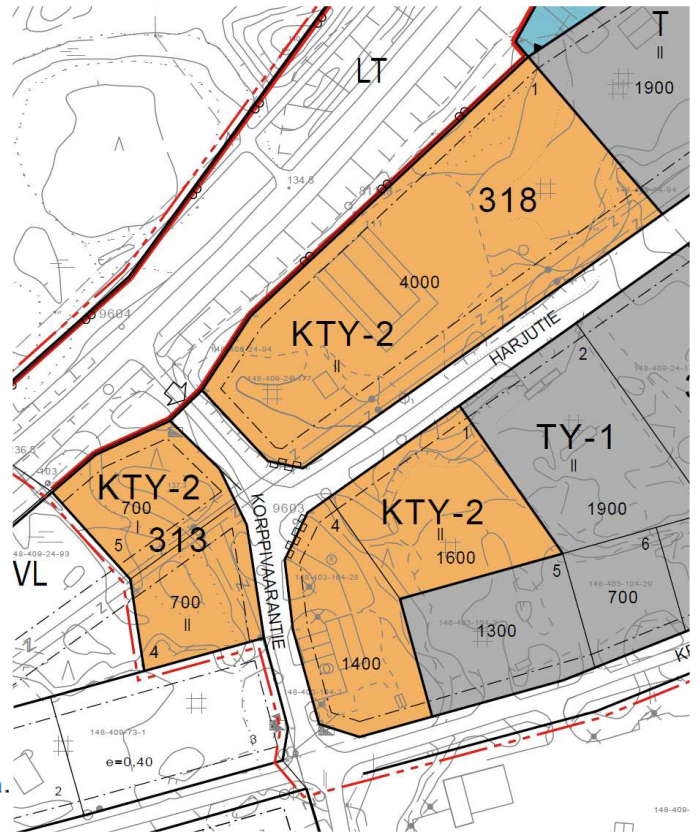
Kyseinen helposti saavutettavissa oleva teiden risteyskohta voisi olla sopiva paikka muillekin vastaavan tyyliisille toimijoille.

RATKAISU:

Merkitään Korppivaarantien ja Harjutien risteyskohdan tonteille käyttötarkoituksimerkinnäksi KTY-2:

KTY-2

Toimitilarakennusten korttelialue. Alueelle saa sijoittaa liike- ja varastotiloja sekä ympäristöhäiriötä tuottamattomia tuotanto- ja teollisuustiloja. Päivittäistavara-kauppaa ei sallita.



4.6 Mielenpiteet ja niiden huomioiminen

KAVALUONNOSVAIHE 3.4 – 3.5.2024

| Lausuntopyyntötahot: | Antoi lausunnon: |
|---------------------------------|------------------|
| Lapin Ely-keskus | |
| Rakennusvalvonta | |
| Saamelaismuseum Siida | |
| Ympäristönsuojeluviranomainen | |
| Terveystieteiden tutkimuskeskus | |
| Tunturiverkko Oy | |
| Inarin Lapin Vesi Oy | |
| Inarin Luonnonystävät ry | |
| Kiinteistökehitys InLike Oy | |
| Ivalon paliskunta | |
| Paliskuntain yhdistys | |

5. ASEMAKAAVAN KUVAUS

5.1 Kaavan rakenne

5.1.1 Mitoitus

Kaava-alueen pinta-ala on n. 14,4 ha, josta muutosalan pinta-ala on n. 7 ha ja laajennusalan pinta-ala on n. 7,4 ha.

Pinta-ala- ja rakennusoikeusmuutokset tiloittain

| Tila | Kaava-merkintä | Nykyinen asemakaava m ² | Kaavaluonnos m ² | Pinta-alamuutos | Tilan rakennusoikeusmuutos m ² |
|--------------------------------|----------------|------------------------------------|-----------------------------|-----------------------------|---|
| 148-409-24-94 | KTY-2 | 0 | 212 | +212 | +64 |
| | LT | 923 | 931 | +8 | |
| | Katualue | 212 | 0 | -212 | |
| 148-409-24-177 | KTY-2 | 0 | 12508 | +12508 | +51 |
| | LH | 12508 | 0 | -12508 | |
| 148-403-104-28 | KTY-2 | 0 | 3580 | +3580 | -32 |
| | T | 3580 | 0 | -3580 | |
| 148-409-24-45 | T | 0 | 30966 | +30966 | +12500 |
| | EV | 0 | 4931 | +4931 | |
| | Katualue | 0 | 4421 | +4421 | |
| | Mk. reitti | 0 | 235 | +235 | |
| 148-409-24-48 | TLY | 0 | 6853 | +6853 | +500 |
| | EV | 0 | 2490 | +2490 | |
| | Katualue | 0 | 2609 | +2609 | |
| 148-895-2-2 | LT | 13401 | 24010 | +10609 | 0 |
| | EV | 0 | 949 | +949 | |
| 148-409-24-172 | TY-1 | 0 | 6375 | +6375 | +1950 |
| | T | 6375 | 0 | -6375 | |
| Kunnan tilat yleisesti: | | | | | |
| 148-409-24-93 | | 19798 | 19798 | 0 | Ei laskettu |
| 148-403-104-2 | | 5284 | 5284 | 0 | Ei laskettu |
| 148-409-24-117 | | 2901 | 2901 | 0 | Ei laskettu |
| 148-409-24-169 | | 0 | 9075 | +9075 | Ei laskettu |
| 148-409-24-33 | | 40 | 40 | 0 | Ei laskettu |
| 148-409-11-22 | | 0 | 362 | +362 | Ei laskettu |
| 148-403-104-29 | | 2784 | 2784 | 0 | Ei laskettu |
| 148-403-104-30 | | 2653 | 2653 | 0 | Ei laskettu |
| YHTEENSÄ: | | 70466 m² | 143967 m² | +73501 m² | |

5.4 Kaavan vaikutukset

Rakennusoikeus:

Rakennusoikeutta tulee alueelle huomattavasti lisää.

Luonto ja ympäristö:

Ei huomattavia vaikutuksia.

Rakennettu ympäristö:

Tonttien lisääminen aiheuttaa sekä rakennusten että infran rakentamista alueelle.

Kulttuuriympäristö:

Ei vaikutuksia, koska alueelta ei tunneta muinaisjäännöksiä, eikä alueella ole Lapin kulttuuriympäristöt tutuksi -hankkeen kohteita.

Ihmiset ja elinolot:

Positiivinen vaikutus mahdollisten työpaikkojen lisääntymisen myötä.

Liikenne:

Raskaan liikenteen alueella lisääntyy. Yksi suhteellisen vaarallinen liittymä nelostielle poistuu käytöstä.

Kunnallistekniikka:

Kunnallistekniikkaa joudutaan rakentamaan kaavan laajennusalueelle lisää.

Tulva:

Ei vaikutusta.

Hulevedet:

Asemakaavamääräyksissä edellytetään uudisrakennusten rakennuslupa-asiakirjoihin sisältyvän hulevesien käsittelysuunnitelma.

Valtakunnalliset alueidenkäyttötavoitteet:

Asemakaava voi pieneltä osaltaan edistää tätä seuraavaa tavoitetta:

- Luodaan edellytykset elinkeino- ja yritystoiminnan kehittämiseksi.
- Luodaan edellytykset vähähiiliselle ja resurssitehokkaalle yhdyskuntakehitykselle tukeutuen ensisijaisesti olemassa olevaan rakenteeseen -> **Uuden teollisuusalueen sijaan laajennetaan entistä.**
- Varaudutaan sään ääri-ilmiöihin ja tulviin sekä ilmastonmuutoksen vaikutuksiin. Uusi rakentaminen sijoitetaan tulva-alueiden ulkopuolelle tai tulvariskien hallinta varmistetaan muutoin. Tavoite liittyy myös hulevesien hallintaan. -> **Alue on tulvalta suojassa.**

Maakuntakaava:

Kaava toteuttaa maakuntakaavaa.

Yleiskaava:

Yleiskaava ohjaa maankäyttöä yleispiirteisesti, eli siinä esitetään tavoitellun kehityksen periaatteet.

Kortteleiden lisäämistä MP- ja V-alueille ei voida katsoa merkittäväksi yleiskaavasta poikkeamiseksi. Täten kaava toteuttaa yleiskaavaa.

5.3 Kaavamerkinnät- ja määräykset

ASEMAKAAVAMERKINNÄT

KTY-2

Toimitilarakennusten korttelialue.
Alueelle saa sijoittaa liike- ja varastotiloja sekä ympäristöhäiriöitä tuottamattomia tuotanto- ja teollisuustiloja. Päivittäistavarakauppaa ei sallita.

T

Teollisuus- ja varastorakennusten korttelialue.

TY-1

Ympäristöhäiriöitä aiheuttamattomien teollisuusrakennusten korttelialue. Alueelle saa sijoittaa sellaisia pienyritystiloja, jotka eivät aiheuta ympäristöä häiritsevää melua, tärinää, ilman tai maaperän pilaantumista, raskasta liikennettä tai muuta häiriötä.

TLY

Ympäristöhäiriöitä aiheuttamattomien teollisuus- ja liikerakennusten korttelialue.

EV

Suojaviheralue.

LT

Yleisen tien alue.

3 m kaava-alueen rajan ulkopuolella oleva viiva.

—

Korttelin, korttelinosan ja alueen raja.

—

Ohjeellinen tontin raja.

317

Korttelin numero

12

Ohjeellisen tontin numero.

HARJUTIE

Kadun, tien, katuaukion, torin, puiston tai muun yleisen alueen nimi.

500

Rakennusoikeus kerrosalaneliömetreinä.

½

Roomalainen numero osoittaa rakennusten, rakennuksen tai sen osan suurimman sallitun kerrosluvun.

Rakennusala.

—

Katu.

||||| mr |||||

Moottorikelkkareitti.

▬▬▬▬▬▬▬▬▬▬

Katualueen rajan osa, jonka kohdalta ei saa järjestää ajoneuvoliittymää.

KAAVAMÄÄRÄYKSET

RAKENNUKSEN PERUSTAMINEN: Rakennusten perustuksia ei saa pengertää yli 70 cm luonnollista maanpintaa korkeammalle. Maaperän rakennettavuus on selvitettävä ennen rakentamiseen ryhtymistä.

RAKENNUKSEN ULKONÄKÖ JA YMPÄRISTÖ : Rakentamisen tulee sopeutua ympäristöönsä. Rakennukset ja muut rakennelmat, kuten lipputangot ja mainostornit eivät saa nousta vallitsevan puuston yläpuolelle.

MAALÄMPÖPUTKISTOT JA -KAIVOT: Tonteille sekä puisto- ja metsäalueille oman tontin kohdalle on mahdollista rakentaa maalämpöputkistoja ja -kaivoja. Alueen käytöstä ko. tarkoitukseen on sovittava maanomistajan kanssa. Ennen rakentamista alueelta on laadittava selvitys maaperän sopivuudesta tarkoitukseen ja arviointi hankkeen vaikutuksista ympäristön tilaan ja taajamakuvaan.

VALUMAVEDET: Uudisrakennusten rakennuslupa-asiakirjoihin tulee sisältyä hulevesien käsittelysuunnitelma.

TULVA:

Tulvasuojelualueet:

Ennen rakennusluvan myöntämistä tulvapenger tulee korottaa vähintään 30 cm ylemmäksi kuin kerran 250 vuodessa laskettu korkein tulvakorkeus (HW1 / 250) tai sitä suurempi havaittu todellinen tulvakorkeus, ellei voida osoittaa, että alueen tulvasuojauksen tarvetta on alennettu muilla toimenpiteillä.

Tulvasuojelun ulkopuoliset alueet:

Kosteudelle alttiit rakennusosat on sijoitettava vähintään 50 cm ylemmäksi kuin kerran 250 vuodessa toistuvan korkein laskennallinen tulvakorkeus (HW 1 / 250), ellei voida osoittaa, että rakennuspaikan tulvasuojaus on turvattu muulla tavalla. Rakennusluvan myöntävällä viranomaisella on oikeus olosuhteista johtuen vaatia rakennusta sijoitettavaksi korkeammalle.

6. ASEMAKAAVAN TOTEUTUS

Asemakaava ohjaa maankäyttöä ja rakentamista alueella sen saatua lainvoiman.

Uusi katu ja katujen jatkeet tullaan rakentamaan ajallaan ja kunnan omistamat tyhjät tontit laitetaan tarjolle.



Maire Puikko
luontokartoittaja
10.10.2022

1. ALUEEN KUVAUS

Kartoitettava alue sijaitsee Ivalon kylän eteläpuolella 3 kilometrin päässä keskustasta valtatie 4:n itäpuolella Lintumaan teollisuusalueen ympärillä. Alueen koko on noin 70 hehtaaria ja sen sisällä on yli 10 teollisuustonttia mm. Lapecon siirtokuormaus- ja jäteasema. Alueen sisällä on myös ampumarata.

Alue on kiinni valtatie 4:ssä länsikulmassa ja luoteisrajalla, Alatörmäsenttiessä pohjoisrajalla ja itä- ja eteläkulmissa Mulkuojassa. Näiden välissä rajat kulkevat viivasuoraan vedettyinä, paitsi länsiosan keskiosalla alueen ulkopuolelle on rajattu teollisuustontteja mm. Vaaran Hirsitalot Oy. Länsiraja erkanee valtatie 4:stä ja lähtee seuraamaan Korppivaarantietä alueen keskelle, josta raja erkanee Korppivaarantieltä kääntyen kohti lounasta puutavaravarastolle asti, ja suuntautuu siitä sitten luoteeseen takaisin kiinni valtatie 4:ään. Itäraja on Mulkuojan suuntainen ojan länsirannalla. Eteläraja lähtee Mulkuojalta luoteeseen kaivettua ojaa seuraten, sivuaa siirtokuormausaseman tontin, josta raja menee edelleen metsän läpi valtatie 4:lle. Koillisosassa raja kulkee pellon viereisen ajouran eteläpuolella.

Maasto on etelä-, keski- ja itäosilta tasaista, vähän korkeuseroja sisältävää, mutta keskiosasta pohjoiseen päin on korkeuseroja enemmän: siellä on jyrkästikin kumpuilevia hiekkaharjanteita ja aivan pohjoisimmassa kulmassa on pohjoiseen päin laskeutuva jyrkkä rinne. Rinteen alla on matalalla sijaitseva laaja aukeahko suoalue, joka on nevaosillaan vesipintainen.

Alue on erilaisin hakkuin käsiteltyä metsää ja osin luonnontilaista osin ojitusten muuttamaa suota. Eteläosan suolla on muutama oja ja eteläisimmällä osalla lounaisraja kulkee ojaa pitkin. Pohjoisosan suo on luonnontilaista vesipintaista nevaa ja sitä ympäröivää rämettä.

Vesistöjä alueella on yksi pieni lampi ja kaksi vesikuoppaa sekä eteläosan soille kaivetut ojat ja eteläkulman rajoilla sijaitsevat ojat. Alueen itärajalla kartoitettava alue koskettaa vähän Mulkuojaa, joka on vilkkaasti koilliseen virtaava hiekkapohjainen ja kirkasvetinen leveähkö oja. Osan vedestään se saa kartoitettavan alueen ulkopuolella sijaitsevasta lähteestä Mulkuojan itäpuolelta.

Alueen eteläosan rämeellä on muutama oja ja osa alueesta on muuttunut kuivahkoksi muuttumaksi. Karttojen mukaan alueella on joskus ollut nykyistä isompi lampi mutta se on muuttunut vesipintaiseksi saroja kasvavaksi nevaksi, johon johtaa saroja kasvava oja teollisuusalueelta. Mutainen vesi makaa ojan pohjalla virtaamatta näkyvästi.

Kartoitettavan alueen halkaisee pohjoinen-eteläsuuntaisena Korppivaarantie ja länsi-itäsuuntaisena Kerttjärventie. Lisäksi Korppivaarantieltä erkanee ampumaradalle oma tienpisto. Täältä pistolta haarautuu itään mönkijäura kartoitettavan alueen ulkopuolelle, josta se kaartaa takaisin kartoitettavan alueen sisälle itäkulmassa. Alueen eteläosassa Korppivaarantieltä erkanee mönkijäura niin länteen teollisuusalueelle kuin etelään Mulkuojalle. Lisäksi pohjoiskulmauksessa Alatörmäsenttieltä lähtevä osittain pusikoitunut tieura seuraa teollisuustontin rajaa ja länsikulmassa on valtatie 4:ltä lähtevä lyhyt ajoura itään päin.

Pohjoiskulmauksessa on hiekkaharjuja kaivettu teollisuustonttien sisällä ja tonttien rajoille on muodostunut jyrkkiä hiekkatörmäseinämiä.

Alueelle on muodostunut erilaisia varastointi-, läjitys- ja jätepaikkoja niin keskelle metsää kuin Korppivaarantien varteen.

Suurjännitesähkolinja kulkee valtatie 4:n suuntaisena sen läheisyydessä ja halkaisee kartoitettavan alueen niin etelä- kuin pohjoisosalla.

Muovinauhoin merkitty helppokulkuinen polku johtaa Kertujärventieltä ampumaradalle ja alueen länsikulmassa metsään uurtunut selvä polku lähtee lyhyen hiekkatien päästä ja kulkee teollisuusalueen vieritse siirtokuormausasemalle.

Pohjoisesta tuleva Alatörmäsentien ylittävä moottorikelkkaura kulkee kartoitettavan alueen koillisrajan myötäisenä ja edelleen alueen ulkopuolella.

2. KARTOITUSMENETELMÄ JA -AIKA

Alue kartoitettiin siten että kesäkuun alkupuolella käytiin kuuntelemassa ja havainnoimassa linnut maastossa ja kasvit kartoitettiin syyskuun lopulla, jolloin ne olivat vielä tunnistettavissa. Myöhemmin käytiin tarkastamassa muutama epäselväksi jäänyt kohta. Metsä- ja suotyyprien, puuston ja kasvilajien lisäksi maastokarttaan merkittiin muut alueelta löytyvät yksityiskohdat.

Sisätyönä tehtiin kasvillisuus- ja arvokkaat elinympäristöt -kartat ja kirjoitettiin sanallinen luontoselvitys.

Tämä luontoselvitys koskee vain kasvillisuutta, erillistä sienikartoitusta ei mielestäni tarvita siksi, että uhanalaiset sienet ovat pääasiassa rehevempien alueiden sieniä ja ne alueet tulevat jo kasvillisuuden perusteella luokitelluiksi arvokkaiksi elinympäristöiksi.

3. LINNUT JA MUUT ELÄIMET

Lintukartoitus tehtiin 12.6.2022 ja 13.6.2022, jotka päivät olivat aurinkoisina ja heikkotuulisina erittäin sopiva lintukartoituksen tekoon.

Linnuista äänessä olivat joko 12.6. illalla (klo 17.20-18.30) tai 13.6. aamulla (klo 5.40-6.40) Inarin Lapissa tyypilliset lajit: järripeippo, kirjosiippo, leppälintu, pajulintu, peippo, laulurastas, punakylkirastas, harakka, räystäspääsky, keltasirkku ja västäräkki sekä liro kuului kauempaa alueen ulkopuolelta. Kaksi varpusta lenteli jäteaseman rakennusten luona. Syys-lokakuussa lajimäärä lisääntyi käpytikan, variksen, talitiaisen, lapintiaisen ja kuukkelin verran.

Muista eläimistä alueella havaittiin maassa olevista jätöksistä hirven, poron ja jäniksen liikkuneen alueella sekä näkyi ketun kaivama kolo jyrkässä hiekkatievässä.

4. KASVILLISUUS

Metsätyypeiltään alue on tuoretta, kuivahkoa ja kuivaa kangasta. Tuoreita kankaita on alueella eri puolilla pienehköjä kuvioita. Kuivahkoja kankaita on alueella eniten, erityisesti keskiosassa laajana yhtenäisenä alueena mutta myös länsi- ja koillisosissa on yhtenäiset kuivahkojen kankaiden metsät. Kuivia kankaita on ampumaradan ympäristön hiekkaharjuilla

Suotyypeistä löytyy puustoisia rämeitä alueen eteläosalla ja vähäpuustoisia rämejuotteja alueen pohjoisosan suolla. Tämä pohjoisosan suo koostuu räme- ja nevuoteista ja on erittäin märkä. Suoalueilla kasvillisuus koostuu tavanomaisista lajeista, nevoilla pääosin jouhisaroista ja vesisaroista ja rämeillä kitukasvuisesta männystä sekä suopursusta ja

hillasta.

Alueen eteläosan suon keskelle on kaivettu oja ja siellä oleva räme on osittain kuivunut, samalla keskiosassa ollut lampi on muuttunut tupasvillaa ja saroja kasvavaksi vesipintaiseksi nevaksi.

Etelärajan oja oli kaivettu useita kymmeniä vuosia sitten ja kaivuumaat oli nostettu silloin ojan reunoille. Reunat kasvoivat vuonna 2014 tehdyn luontoselvityksen aikana tiheää lehtipuustoa mutta sen jälkeen on jäteaseman lähimpänä olevaa osaa ojasta uudisojitettu. Tässä yhteydessä ojan varrelta on puustoa kaadettu ja kaivuumaat nostettu ojan töyräälle. Ojan reunat ovat niin kapeat, että kasvillisuuskartassa ne on jätetty merkitsemättä ja ne sisältyvät viereiseen rämeeseen.

Vesikasvillisuus muodostuu pääosin ojissa ja eteläosan entisessä lammessa tiheinä vedestä nousevista pullo- ja vesisarakasvustoista.

Kuivilla kankailla puusto on aina mäntyvaltaista ja jos lehtipuita esiintyy ne jäävät useimmiten pensaskerrokseen. Yleensä pensaita ei ole lainkaa paitsi katajaa pienikokoisena siellä täällä. Kenttäkerroksessa kanerva on valtalaji mutta puolukka on myös runsas, mustikka taas melko niukka. Varttuneissa metsissä variksenmarja on tavallisesti runsaampi kuin kanerva.

Kartoitettavalla alueella kuivaa kangasta ovat jyrkästikin kumpuilevat hiekkaharjut ampumaradan ympärillä. Humuskerros on erittäin ohutta johtuen hiekkapitoisesta maaperästä ja aikoinaan alueella tapahtuneesta metsäpalosta.

Kuivien kankaiden hakkuut on tehty siemenpuuhakkuina ja puusto muodostuu hyvässä kasvussa olevasta 1-5-metrisestä mäntytaimikosta tai noin 10-metrisestä riukumaisesta tasa-asentoisesta männiköstä. Taimikko on paikoin tiheää.

Kasvillisuus on Inarin Lapille tyypillistä – variksenmarjaa ja puolukkaa vähän jäkälien ja sammalien ollessa pääasiallinen kasvipeite.

Kuivahkoilla kankailla mänty on yleisin puulaji ja hieskoivu kasvaa kohtalaisesti mutta ei ole kovin runsas. Muut yleiset puulajimme haapa, pihlaja ja raita ovat kuivahkoilla kankailla kitukasvuisia, kuitenkin puiksi varttuvia yksittäisiä sekapuita. Pensaskerros on heikosti kehittynyt ja kenttäkerros vahvasti varpuvaltainen – puolukka on lähes aina mustikkaa peittävämpi ja variksenmarja runsastuu kohti pohjoista. Kanervaa esiintyy kuivahkoilla kankailla lähes aina.

Kartoitettavalla alueella on kuivahkoa kangasta laajalti itä-, keski- ja länsiosilla. Maasto on tasaista ja puusto on suurimmaksi osin väljennettyä isokokoista mäntyä iältään noin 50-150-vuotiasta. Koivuja kasvaa hyvin vähän.

Kasvillisuudessa yleisimpiä ovat puolukka, variksenmarja ja sammaleet sekä jäkäliä esiintyy laikuttain.

Tuoreilla kankailla puusto on Inarin Lapissa mäntyä ja koivua. Hieskoivut ovat rauduskoivua yleisempiä ja kasvavat kookkaiksi puiksi. Myös raita ja harmaaleppä, jos niitä esiintyy, kasvavat rungoiltaan selvästi puumaisiksi, pienehköiksi puiksi. Pensaskerroksessa voi olla katajaa ja pihlajaa joskus runsaastikin, pajut ovat tavallisia kosteissa notkelmissa. Kenttäkerroksessa mustikka on aina puolukkaa peittävämpi ja näkyvämpi.

Kartoitettavalla alueella tuoretta kangasta on pienialaisia kuvioita eri puolilla. Tuoreiden kankaiden puusto on tiheähköä hyvässä kasvussa olevaa eri-ikäistä (50-200-vuotiasta, paikoin jopa 300-vuotiasta) mänty-koivusekametsää sekä jonkin verran isoja haapoja. Kuusia alueelta ei löytynyt kuin muutamia yksilöitä. Tuoreista kankaista osa on käsitelty hakkuin mutta jyrkässä rinteessä ja alueen lounaisrajalla puusto on luonnontilaista.

Kasvillisuus on Inarin Lapille tyypillistä - varvuista mustikka, puolukka, suopursu ja juolukka yleisimpinä - vähän on myös metsäkortetta ja riidenliekoa, ja sammalista yleisin on kerrossammal.

Luhdat ovat tulvavaikutteisia soita, jotka sijaitsevat vesistön vaikutuspiirissä. Ne ovat metsä- ja vesiekosysteemien vaihteluvyöhykkeitä, joilla on hyvin suuri merkitys luonnon monimuotoisuudelle.

Kartoitettavalla alueella koivuluhtaa on yksi pieni alue pohjoisosassa ja kolme pientä Mulkuojan rannoilla itärajalla.

Rämeet jaetaan kasvillisuuden ja turpeen paksuuden mukaan eri luokkiin.

Kartoitettavalla alueella on sekä kitukasvuisia mäntyjä kasvavia rahkarämeitä että jopa pienen tukkipuun mitat saavuttavia isovarpurämeitä.

Rahkarämettä ovat nevoja reunustavat rämeet niin etelä- kuin pohjoiskulmissa sekä keskiosalla. Erityisesti pohjoisosan suolla sammalistossa on useita eri lajeja ja yleisimpien lajien lisäksi siellä kasvaa mm. sulkasammalta ja kalvaskuirisammalta. Osa keskiosan teollisuustonttien läheisistä rämealueista on kuivunut pinnaltaan ja mäntyjä kasvavien sammalmättäiden välit ovat nykyään kuivaa hiesupintaa

Isovarpurämeitä ovat länsi- ja eteläkulmien kuivahkojen kankaiden keskellä sijaitsevat rämeet. Kasvillisuus niillä muodostuu isokokoisista männyistä, suopursusta, vaivaiskoivusta, variksenmarjasta ja paksusta seinäsammalkerroksesta.

Nevat voidaan jakaa kosteuden ja kasvillisuuden mukaan eri luokkiin.

Kartoitettavalla alueella sijaitsevat nevat ovat tarkemmalta määrittelyltään joko varsinaista saranevaa tai lyhytkorsinevaa.

Varsinaisilla saranevoilla valtalajeja ovat yhtenäisiä kasvustoja muodostavat suursarat: pullosara, jouhisara ja pohjoisessa luhtaisilla paikoilla vesisara. Kartoitettavalla alueella tällaisia nevoja ovat eteläosan ojat ja nevaksi muuttunut entinen lampi sekä pohjoisosan laajan suoalueen nevaosat. Kaikki nämä nevat ovat vesipintaisia ja sarat kasvavat suoraan vedestä.

Lyhytkorsinevoilla ilmentäjälajeja ovat tupasvilla ja tupasluikka. Kartoitettavalla alueella tällaisia nevoja on keskiosalla länsirajan myötäisenä ja eteläosan ojien ympärillä. Näistä länsirajan läheinen neva on vesipintainen mutta eteläosalla ojat ovat saaneet nevan pinnan kuivumaan kuivaksi turvepinnaksi.

5. ARVOKKAAT ELINYMPÄRISTÖT

1) Uhanalaiset lajit ja kansainväliset vastuulajit

Kartoitettavalla alueella havainnoiduista linnuista uhanalaisia ovat **varpunen** (*Passer domesticus*) uhanalaisuusluokka Erittäin uhanalainen EN, **räystäspääsky** (*Delichon urbium*) EN, **järripeippo** (*Fringilla montifringilla*) uhanalaisuusluokka Silmälläpidettävä NT, **västaräkki** (*Motacilla alba*) NT, **kuukkeli** (*Perisoreus infaustus*) NT, **lapintiainen** (*Poecile cinctus*) NT ja **harakka** (*Pica pica*) NT.

Varpunen pesii kulttuuriympäristöissä maaseudulla ja kaupungeissa. Räystäspääsky on ihmisasutuksen lähellä viihtyvä pääsky ja tekee yleensä pesänsä räystäälle.

Järripeippo pesii valoisissa havu- ja sekametsissä sekä tunturikoivikoissa ja sen kanta on vahvin Pohjois-Suomessa. Västaräkki on pihapiirin tuttu elävöittäjä. Kuukkeli on paikkalintu joka pesimäajan ulkopuolella liikkuu kaikenlaisissa metsissä, myös nuorissa männiköissä. Lapintiainen on paikkalintu ja elää Pohjois-Suomen vanhoissa metsissä.

Harakka pesii usein ihmisasutuksen läheisyydessä mutta myös luonnonympäristöissä, erityisesti nuorissa, tiheissä metsiköissä.

Suomen kansainvälisiin vastuulajeihin kartoitettavalla alueella havaituista kuuluvat **leppälintu** (*Phoenicurus phoenicurus*) ja **kuukkeli**.

Liro (*Tringa glærola*), joka myös kuuluu Suomen vastuulajeihin, äänteli kartoitettavan alueen ulkopuolella.

2) Vesilakikohteet

Vesilain 11 §:n mukaan enintään yhden hehtaarin suuruisen lammen tai järven luonnontilan vaarantaminen on kielletty.

Kartoitettavan alueen pohjoisosassa on alle hehtaarin suuruinen **lampi**, joka liittyy saumattomasti vesipintaiseen nevaa ja sen ympärillä kasvaa nevalla kasvavia saroja mm. vesisara ja pullosara.

Lampi on väritetty karttaan sinisellä.

3) Metsälakikohteet

Alueen pohjoisosassa on **vähäpuustoista suota**, joka muodostuu avoimista vesipintaisista nevoista ja nevojen ympärillä olevista kitukasvuisia mäntyjä kasvavista rämeistä sekä vesistön läheisyydessä olevasta koivuluhdasta. Itärajalla Mulkuojan rantakoivikot ovat myös koivuluhtaa. Lisäksi vähäpuustoista suota on alueen keskiosalla lähellä teollisuustontteja ja lounaisrajan lähisoista osa. Ne alueet ojitusten läheisistä soista, joissa on tapahtunut kuivumista ojien vuoksi, on jätetty metsälakikohteiden ulkopuolelle.

Vähäpuustoiset suot on väritetty karttaan oranssilla.

Metsälakikohteita ovat kivennäismaahan uurtuneet jyrkät kurumaiset laaksot. Kurunpohjat soistumisineen ja pienvesineen sekä toisaalta rinteet paiste- ja varjorinteineen muodostavat maaperä- ja pienilmastoltaan jyrkästi muusta metsäluonnosta poikkeavia ekosysteemejä, joiden eliöstä on myös poikkeuksellinen.

Pohjoisosan jyrkkä rinne muodostaa tällaisen rehevää kasvillisuutta kasvavan varjoisan jyrkän rintein, jonka alla on laaksomainen vesipintainen suoalue.

Jyrkänne on merkitty karttaan violetein vinoviivoin.

4) Uhanalaiset luontotyypit

Kartoitettavan alueen länsikulmauksessa lounaisrajan pinnassa sijaitseva tuoreen kankaan ala kuuluu Suomen luontotyyppien uhanalaisuusluokituksen 2018 mukaisesti **Vanhoin havupuuvaltaisiiin tuoreisiin kankaisiin**, jotka ovat Pohjois-Suomessa uhanalaisia määritelmällä EN Erittäin uhanalainen.

Vanhoilla havupuuvaltaisilla tuoreilla kankailla vallitseva puusto on Ylä-Lapissa yli 200-vuotiaista. Hyvälaatuisessa esiintymässä latvuskerros on erirakenteinen ja järeitä puita on runsaasti. Elävään puustoon kuuluu myös lehtipuita. Luontaisen pienaukkodynamiikan seurauksena järeää kuollutta puuta on kymmeniä kuutiometrejä hehtaarilla ja lahoppuujatkumo on hyvä.

Lintumaan kartoitettavan alueen metsistä vain länsikulman tuoreen kankaan kuvio täyttää hyvälaatuisen esiintymän kriteerit. Tällä kuviolla puusto on erirakenteista mäntyä jonka seassa on isoja koivuja. Paksut vanhat männyt ovat iältään 200-300-vuotiaita ja alla kasvaa eri-ikäisiä mäntyjä niin riukumaisina 10-metrinä kuin

alle 3-metrinä taimina. Keloja on sekä pystyssä että maassa kaatuneina, myös yksittäinen lahkanto löytyy.

Tämä uhanalainen luontotyyppi - Vanha havupuuvaltainen tuore kangas - on väritetty karttaan tumman vihreäksi.

Suomen ympäristökeskuksen suositukset uhanalaisille luontotyypeille on että **säästetään ekologisesti hyvälaatuiset metsäluontotyyppien esiintymät, erityisesti vanhat metsät.**

Lisäksi keskus on halunnut kiinnittää huomiota siihen, että kuntien rooli elinympäristöjen heikentymisen estämisessä on yksi tärkeä osa, ja että erityisesti maankäytön suunnittelun kaikilla tasoilla uhanalaisuus on otettava huomioon.

6. MUITA HUOMIOITA

Alueella on varastointi-, läjitys- tai jätealueita eri puolilla:

1. Ampumaradan eteläpuolella metsän keskellä on alue, jossa on mm. kyllästettyjä puuhirsiä, autonrenkaita, metalliesineitä ja TVH:n iso keltainen säiliö.
2. Korppivaarantien vierellä alueen keskiosalla on puutavaran lansirakennus, jossa on sekä tukkeja että pinopuutavaraa kasattuina.
3. Mulkuojan lähellä tien molemmin puolin on puuloseja niin laajana avoimena tasaisena kenttänä kuin pinona. Lisäksi tien molemmille puolille on tähän kohtaan varastoitu puretuista linjoista kertyneitä tavaroita mm. johtoja ja metallisia valaisinpylväitä betonijalustoineen sekä tien pohjoispuolelle autonrenkaita ja rakennusjätettä kasoina.
4. Teollisuusalueelta on kipattu jyrkältä rinteeltä kohti alla olevaa rämettä maata, jossa on puulautoja ja -hirsistä, vähän myös metalliesineitä, muovia ja styroxia.
5. Alueen pohjoisosan rinteeseen alle on kasattu puuloseja ja sahanpurua.
6. Keskiosalla on pieni alue johon on kasattu mm. sahanpurua, puunkappaleita ja risuja.

Näyttää siltä että teollisuusalueen yritykset pyrkivät laajenemaan rajojensa ulkopuolelle, joko säilyttämällä tavaroitaan metsänrajassa tai kippaamalla maa- ja puuainesta oman tonttinsa ulkopuolelle.

Muutakin alueelle on hylätty:

- Autonromuja löytyy alueelta 6 kpl, joista 3 on keskellä metsää ja 3 muuta on jätetty varastointi- tai jäteläjityspaikkoihin.
- Lisäksi on kaksi pientä kuoppaa, joista toisen, metsän keskellä olevan, pohjalla on vanhoja rauta- ja kumirokia ja toista, Korppivaarantien viereistä, ovat lähiasukkaat lähiaikoina pitäneet kasvijätteen dumpauspaikkana. Tähän kohtaan on kasvanut tiheä vadelpensaikka ja maanpeitoksi maahumalaa. Erityinen huomio oli se että sienistä kasvijätteen päällä kasvoi hoikkanuikkakas, jonka pohjoisimmat esiintymät laji.fi:n mukaan ovat 250 kilometriä etelämpänä.

Teollisuusalueelta on levinnyt metsään jonkin verran muovirokia mm. suojaressuja, kalankuljetuksissa käytettäviä styrox-laatikoita ja pienempiä muovitarvikkeita.

Lounaisrajan muodostaa heikosti virtaava oja ja sen pohjoispuolella sijaitsee pieni kaivettu vesikuoppa, johon tulee teollisuusalueelta kaivettua oja, virtausta ei havainnointihetkellä ollut ja vesi kuopassa oli öljypintaista.


Pohjois- ja itäosalla näkyy porojen sarvillaan kaulaamia riukumaisia mäntyjä kuolleina pystyssä jonkin verran mutta muuten lahoppua ei maassa ole.

Alueen pohjoisosan kuivalla kankaalla on näkyvillä metsäpalon jälkiä nokeentuneina kantoina.

Ampumarata on ympäröity rautaverkkoaidalla ja tämän aidan ulkopuolella on kaatunut riukupuuaita.

Ampumaradan eteläpuolen hiekkaisista mönijäuraa sekä Kerttjärventien vierustan hiekkatievoja käyttää nuorisomopo- ja mönkijäajeluihinsa.

Menesjärvellä 10.10.2022


Maire Puikko

LIITTEET Kasvillisuuskartta
Karttamerkinnot, Kasvillisuus
Arvokkaat elinympäristöt -kartta
Karttamerkinnot, Arvokkaat elinympäristöt

LÄHTEET

Finlex-Valtion säädöstietopankki: <http://www.finlex.fi> > Metsälaki 12.12.1996/1093

Finlex-Valtion säädöstietopankki: <http://www.finlex.fi>> Vesilaki 27.5.2011/587

fi.wikipedia.org-nettisivut. Luettu 6.10.2022.

Hotanen, J.-P., Nousiainen, H., Mäkipää, R., Reinikainen, A. ja Tonteri, T. 2013. Metsätyypit – opas kasvupaikkojen luokitteluun. Metsäkustannus. 192 s.

Laine J., Vasander H., Hotanen J-P., Nousiainen H., Saarinen M. ja Penttilä T. 2012. Suotyypit ja turvekankaat – opas kasvupaikkojen tunnistamiseen. Metsäkustannus. 160 s.

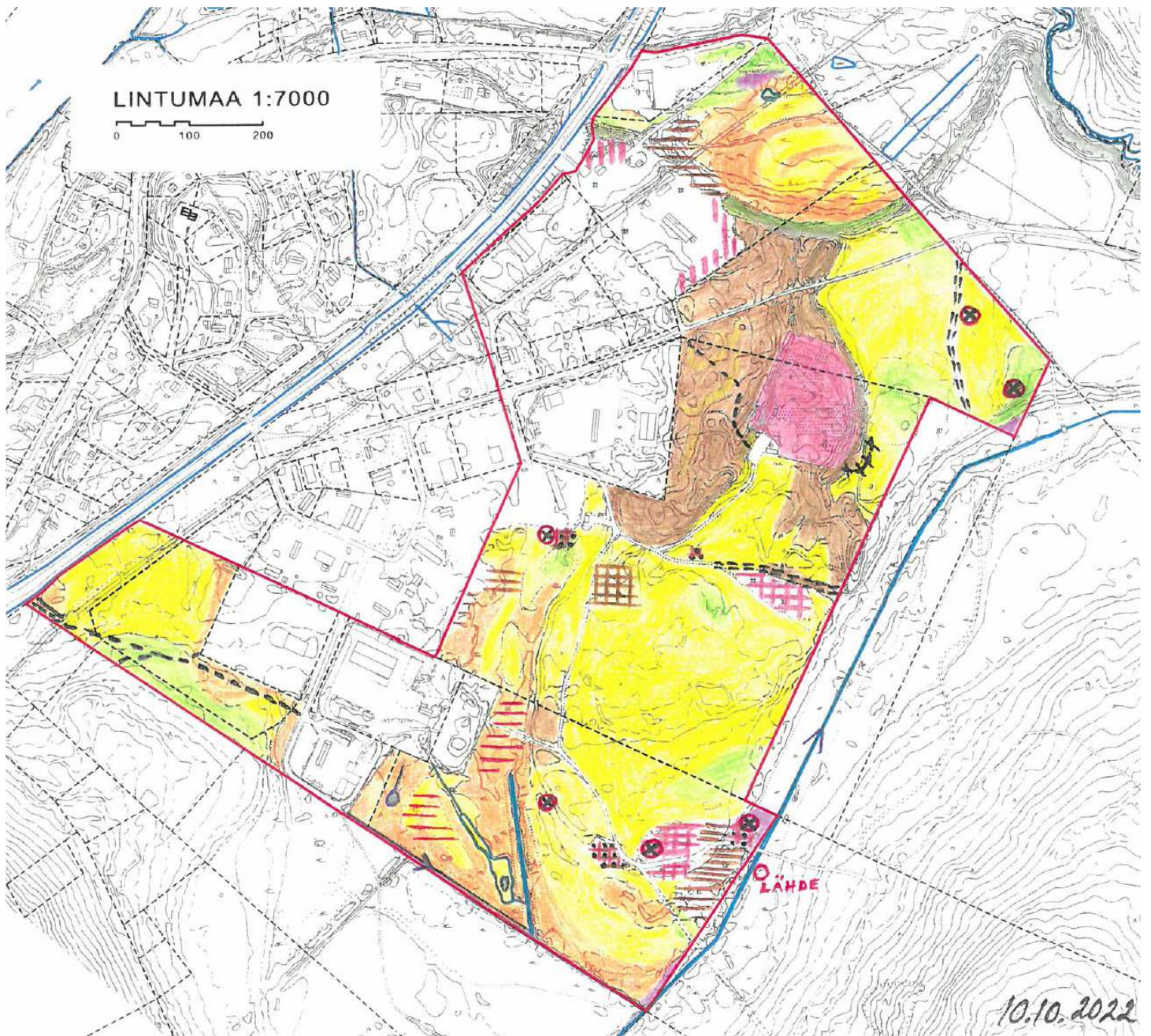
Luontoportti.com-nettisivut. Luettu 6.10.2022.

Luontotyyppien uhanalaisuus 2018-loppuseminaarissa 18.12.2018 pidetyt esitelmät: Miten tästä eteenpäin? (Aulikki Alanen, ympäristöministeriö). Luettu 10.9.2019 www.ymparisto.fi > Luonto > Luontotyyppit > Luontotyyppien uhanalaisuus.

Puikko Maire. LINTUMAAN LAAJENNUS -luontoselvitys 25.8.2014.

punainenkirja.laji.fi-nettisivut. Luettu 6.10.2022.

Suomen luontotyyppien uhanalaisuus 2018. Luontotyyppien punainen kirja. Osa 2 - Luontotyyppien kuvaukset. Tytti Kontula ja Anne Rainio (toim.) Suomen ympäristö 5/2018. Suomen ympäristökeskus ja Ympäristöministeriö. Helsinki <http://urn.fi/URN:ISBN:978-952-11-4819-4>



IVALO, LINTUMAA

LUONTOSELVITYS / KASVILLISUUS

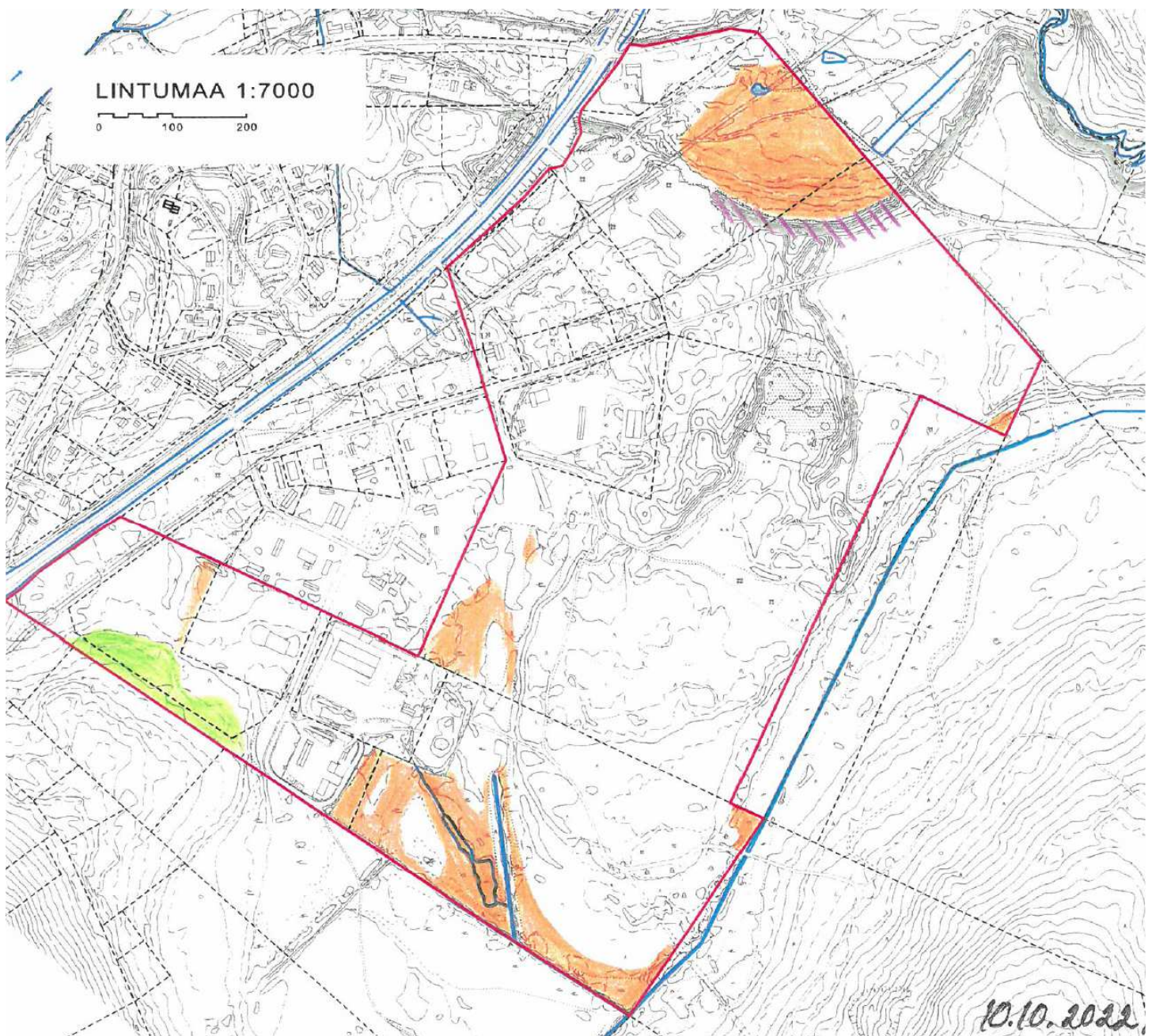
KARTTAMERKINNÄT

Kasvillisuus:

-  Tuore kangas
-  Kuivahko kangas
-  Kuiva kangas
-  Koivuluhta
-  Räme
-  Räme, muuttuma
-  Neva
-  Oja
-  Pieni lampi
-  Hiekkakuoppa

Muut:

-  Liikekäytössä
-  Ampumarata
-  Puutavaralanssi
-  Puulosokentä / -kasa
-  Sähköpylväiden ym. varastointialue
-  Jätteiden dumpauspaikka
-  Mönkijaura / Tieura
-  Polku
-  Riukuaita
-  Autonromu



IVALO, LINTUMAA

LUONTOSELVITYS / ARVOKKAAT ELINYMPÄRISTÖT

KARTTAMERKINNÄT

Vesilaki:

 Pieni lampi

Metsälaki:

 Vähäpuustoinen suo

 Jyrkkä rinne

Uhanalainen luontotyyppi:

 Vanha havupuuvaltainen tuore kangas EN

5.11.2013 522/10.02.03/2013

TEKLT § 85
liite 5

Tekninen johtaja

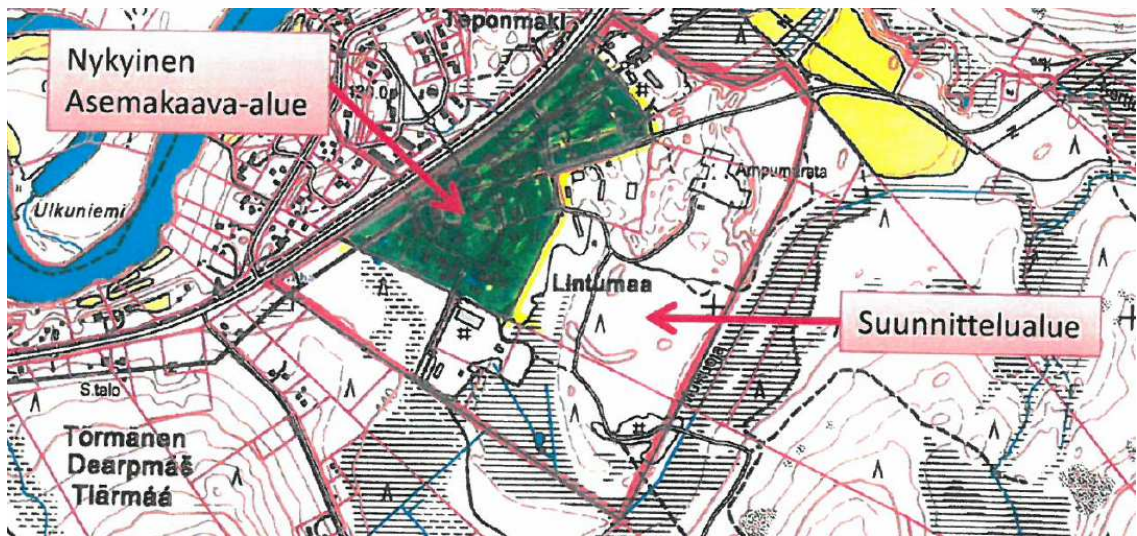
Ivalon asemakaavan mukaiset teollisuustontit ovat loppumassa. Teollisuus- ja varastotonttien lisäämiseksi Inarin kunta on hankkinut runsaasti raaka- maata Lintumaan teollisuusalueen ympäristöstä. Alueen rakentaminen on jo osittain levinnyt kaavoitettujen alueiden ulkopuolelle. Kartta liitteenä nro 5.

Osastopäällikön ehdotus:

Tekninen lautakunta päättää käynnistää Lintumaan teollisuusalueen asema- kaavan laajentamisen karttaliitteen mukaiselle alueelle. Asemakaavan laa- jennus tehdään omana työnä.

Päätös:

Tekninen lautakunta hyväksyi yksimielisesti osastopäällikön ehdotuksen.



10.6.2014 TEKLT § 56
liite 2

Tekninen johtaja

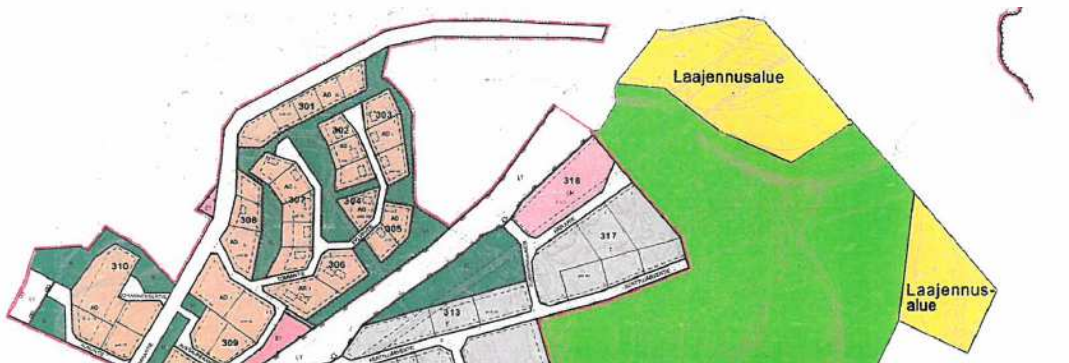
... ovat tehneet esityksen Lintumaan asema- kaava-alueen laajentamiseksi koskemaan myös heidän omistamaansa tilaa Kumminkulma 148-409-24-48. Tila rajoittuu alueeseen, jolle tekninen lau- takunta on päättänyt 5.11.2013 laatia asemakaavan. Samalla asema- kaavoitettava alue on syytä laajentaa käsittämään edellä mainitun tilan tausta- aluet ja tilan Kunta-Puhakka 148-409-24-169. Kartta liitteenä nro 2.

Osastopäällikön ehdotus:

Tekninen lautakunta päättää laajentaa Lintumaan teollisuusalueen asema- kaavan laajennusta liitteenä olevan kartan mukaisille alueille.

Päätös:

Tekninen lautakunta hyväksyi yksimielisesti osastopäällikön ehdotuksen.



Ivalon asemakaavan muutos ja laajennus; Lintumaa / kaavaluonnoksen käsittely

Tekninen lautakunta 21.02.2024 § 14
54/10.02.03/2024

Valmistelija Kaavoitusinsinööri

Ivalon Lintumaan teollisuusaluetta koskeva asemakaavan laajennus on kuulutettu vireille 21.5.2014. Asemakaavan tavoitteita ja kaavoitettavaa aluetta on syytä tarkastella vastaamaan nykyisiä tarpeita ennen kaavaluonnoksen nähtäville asettamista.

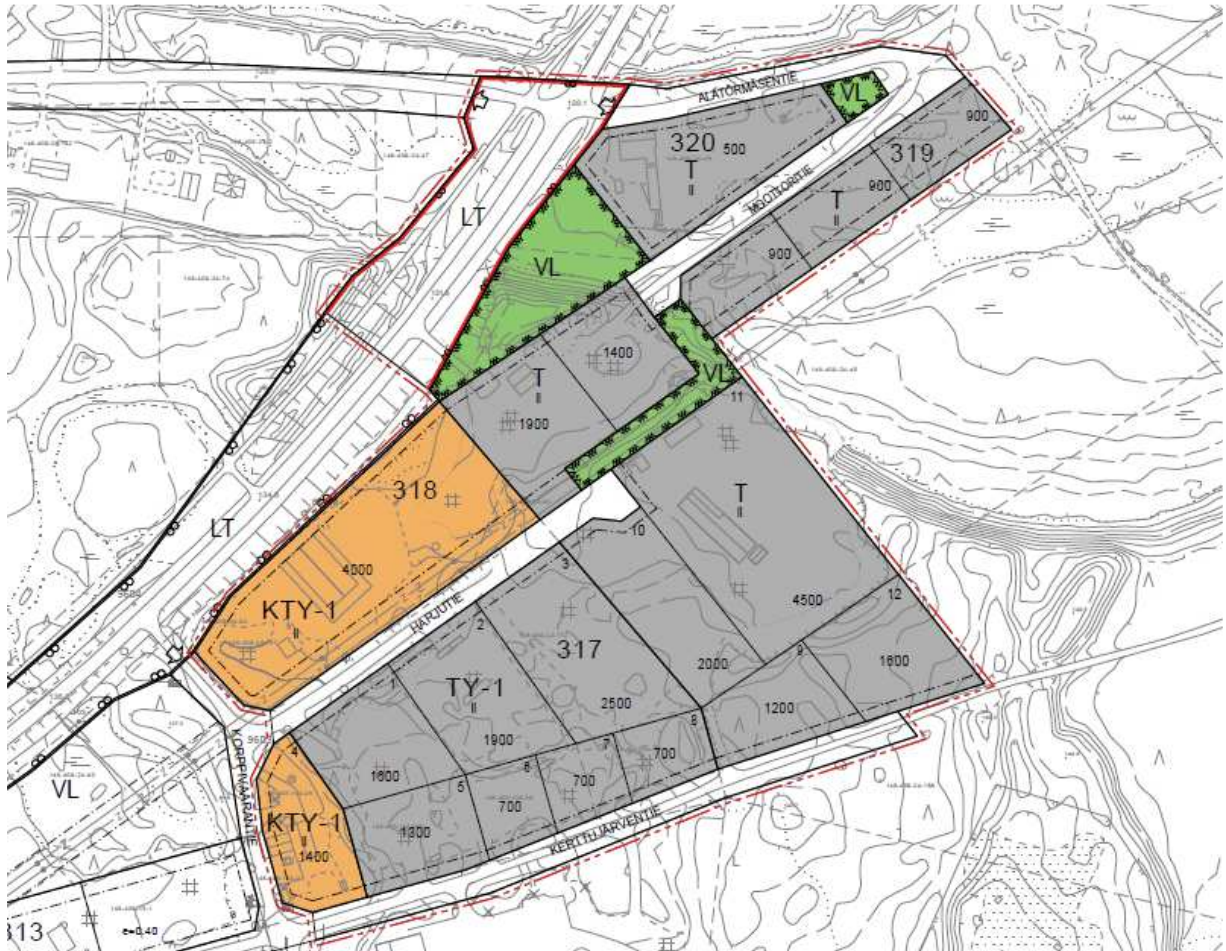
Alustava kaavaluonnos ohessa. Asemakaavalla muodostuu toimitilarakennusten korttelialuetta (KTY-1) ja ympäristöhäiriötä aiheuttamattomien teollisuusrakennusten korttelialuetta (TY-1). Uusia teollisuus ja- varastoalueen tontteja (T) osoitetaan asemakaavan laajennusalueelle.

Osallistumis- ja arviontisuunnitelmaa on päivitetty uuden kaava-alueen rajauksen mukaisesti. OAS:ssissa kuvataan kaavahankkeen perustiedot, vuorovaikutusmenettelyt, kaavaprosessin eteneminen ja sen aikana tehtävät selvitykset sekä vaikutusten arvioinnit. Osallistumis- ja arviontisuunnitelma ohessa.

Esittelijä Tekninen johtaja Reetta-Mari Tammela

Päätösehdotus Tekninen lautakunta päättää hyväksyä alustavan kaavaluonnoksen jatkosuunnittelun pohjaksi.

Päätös Tekninen lautakunta hyväksyi yksimielisesti päätösehdotuksen.



Kuvakohteet

