

**IVALON ASEMAKAAVAN MUUTOS JA LAAJENNUS; ETELÄPÄÄ
KAAVAEHDOTUS II
7.11.2022**

Kaavaselostuksen liitteet

LIITE 1

KAAVANLAATIMISPÄÄTÖS

Inarin kunta	Ote pöytäkirjasta	1
Tekninen lautakunta	§ 4	31.01.2012

Asemakaavan laajentaminen Ivalon eteläpuolella

77/10.02.03/2012

TEKLTk § 4
Liite 1

Tekninen johtaja

Ivalon Taimi Tupa ky on esittänyt asemakaavan laatimista tilalle Valio RN:o 26: 1 Ivalon kylää. Esitys ohessa.

Tila rajoittuu eteläosaltaan ja pohjoisosaltaan Inarin kunnan omistamiin maa-alueisiin. Tilan pohjoispuolella oleva Inarin kunnan omistama tila rajoittuu pohjoisosaltaan asemakaava-alueeseen. Kartta liitteenä nro 1.

Edellä mainittujen tilojen sekä Ivalon asemakaavan ja Ivalojoen rajaama alue muodostaa yhtenäisen alueen asemakaavan laatimista varten.

Osastopäällikön ehdotus:

Tekninen lautakunta päättää laatia asemakaavan liitekartassa merkitylle alueelle. Asemakaava laaditaan omana työnä.

Päätös:

Tekninen lautakunta hyväksyi yksimielisesti osastopäällikön ehdotuksen.

Lisätietoja: Osastopäällikkö Arto Leppälä, puh. 0400-692 363

OSALLISTUMIS- JA ARVIOINTISUUNNITELMA 13.3.2020, päivitetty 17.2.2022

Ivalon asemakaavan muutos ja laajennus; Eteläpää

Suunnittelun lähtökohdat ja alustavat tavoitteet

Asemakaavan muutos ja laajennus on käynnistetty teknisen lautakunnan päätöksellä 31.1.2012 § 4.

Kaavamuutoksen tavoitteena on osoittaa laajennusalueelle asuntorakentamista ja liikerakentamista.

Muutosalueella ajantasaistetaan vuonna 1975 tehtyä asemakaavaa.

Suunnittelualue

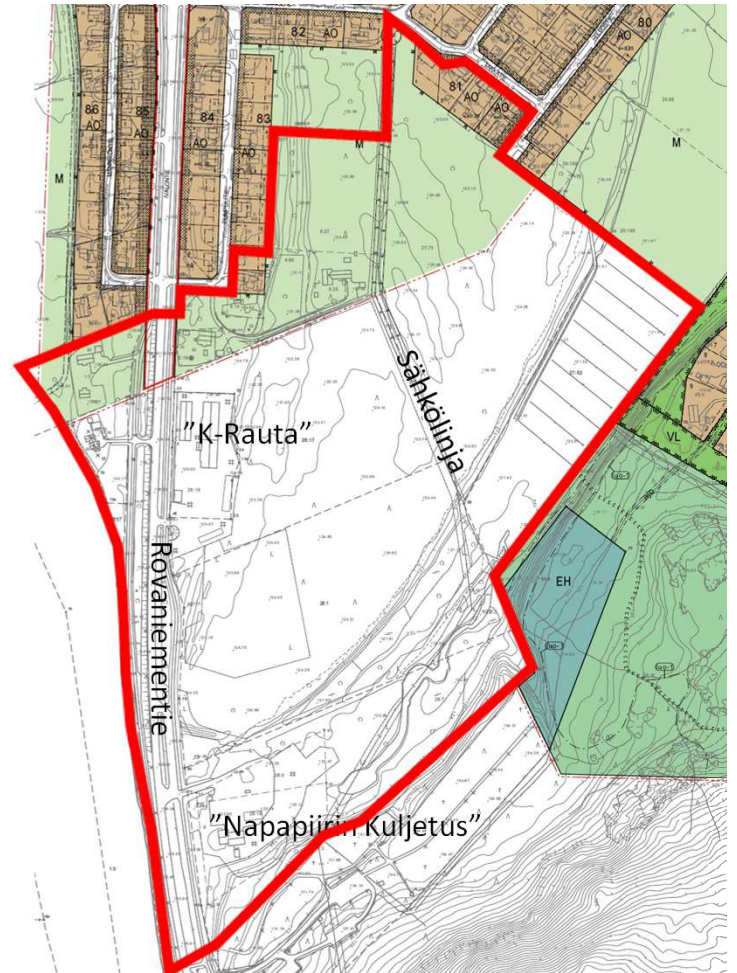
Suunnittelualue sijaitsee Ivalon keskustasta noin 2 km etelään.

Aluetta halkoo valtatie. Länsipuolella on Ivalojoki ja itäpuolella peltoa ja Rajankankaan asuinalue.

Muutosalue on kaavassa suurimmaksi osaksi M-alueita. Alueella on yhdeksän asuttua kiinteistöä.

Laajennusalueella on yksi asuttu kiinteistö sekä kaksi liikekiinteistöä.

Suunnittelualueella asuu vakituisesti kolmekymmentäviisi henkilöä.



Maakuntakaava

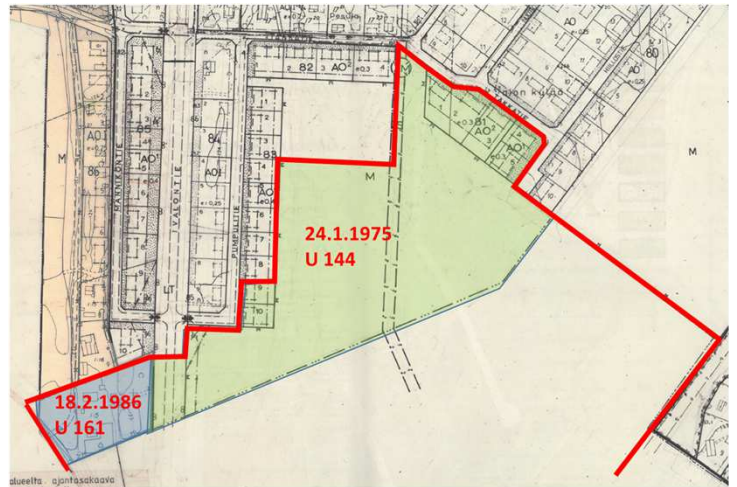
Maakuntakaava on ohjeena laadittaessa yleiskaavaa tai asemakaavaa. Valtioneuvosto on vahvistanut Pohjois-Lapin maakuntakaavan 27.12.2007.

Maakuntakaavassa Inarin kunnan alue on merkitty kokonaisuudessaan merkinnällä **sa: saamelaisten kotiseutualue**. Ivalo on merkitty merkinnällä **A: Taajamatoimintojen alue**.



Asemakaava

Suunnittelualueella on voimassa asemakaavat, jotka on vahvistettu 24.1.1975 ja 18.2.1986

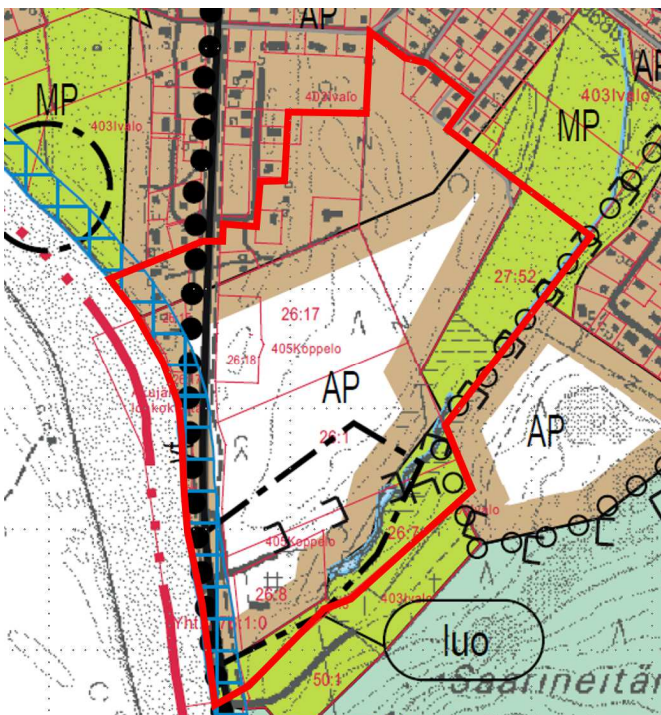


Ilmakuva alueesta



Yleiskaava

Yleiskaava on ohjeena laadittaessa asemakaavaa. Valtuusto on hyväksynyt Ivalon alueen yleiskaavan 16.9.2010 § 54.



Yleistä osallistumis- ja arviointisuunnitelmasta

Kaavaa laadittaessa tulee riittävän aikaisessa vaiheessa laatia kaavan tarkoitukseen ja merkitykseen nähden tarpeellinen suunnitelma osallistumis- ja vuorovaikutusmenettelystä sekä kaavan vaikutusten arvioinnista.

Osallistumis- ja arviointisuunnitelmaa voidaan päivittää siihen saakka kun kaavaehdotus asetetaan yleisesti nähtäville.

Tiedottaminen

Kuulutus laitetaan lehteen (Inarilainen), kunnan viralliselle ilmoitustaululle ja kunnan www-sivuille.: www.inari.fi.

Asiakirjat asetetaan nähtäville Inarin kunnan internetin sivuille www.inari.fi (Palvelut – tekniset palvelut – kaavoitus – Vireillä olevat kaavat – Asemakaavat) sekä tekniselle osastolle.

Osallisille tiedotetaan kaavoituksen etenemisestä kirjeitse tai toiveesta myös sähköpostitse.

Selvitettävät vaikutukset

Valmisteluvaiheessa selvitetään suunnitelman toteuttamisen ympäristövaikutukset.

Todetaan nykyiset kunnallistekniikan verkostot ja arvioidaan niiden laajennustarpeet.

Arvioidaan vaikutusta liikenteeseen ja reittien riittävyteen.

Pohjakartta suunnittelualueesta

Alueen pohjakartta on päivitetty vuonna 2019 ja 2021 teknisen osaston toimesta.

Viranomaisyhteistyö

Viranomaisneuvottelu pidetään tarvittaessa. Kaavaehdotuksen tullessa yleisesti nähtäville keskeisiltä viranomaistahoilta pyydetään lausunnot.

Osallistuminen, osalliset

Osallisilla on mahdollisuus osallistua kaavan valmisteluun, arvioida kaavoituksen vaikutuksia ja lausua kirjallisesti tai suullisesti mielipiteensä asiasta. Osallisia ovat ainakin:

MAANOMISTAJAT JA ASUKKAAT

VIRANOMAISET:

- Lapin ELY-keskus
- Lapin liitto
- Saamelaismuseum Siida
- Ympäristöyksikkö
- Rakennustarkastus

MUUT:

- Saamelaiskäräjät
- Ivalon paliskunta
- Tunturiverkko Oy
- Inarin Lapin Vesi Oy
- Inarin Luonnonystävät ry
- Fingrid Oyj

Palaute osallistumis- ja arviointisuunnitelmasta

Palautteet osallistumis- ja arviointisuunnitelmasta voi toimittaa kaavanlaatijalle.

Yhteystiedot

Inarin kunta
Tekninen osasto
Piiskuntie 2
99800 Ivalo

Päivi Semenoff
kaavasuunnittelija
paivi.semenoff@inari.fi
0400 738 995

Arto Leppälä
tekninen johtaja
arto.leppala@inari.fi
0400 692 363

Yleinen kaavoitusosoite:
kaavoitus@inari.fi

Kaavoituksen kulku, aikataulu ja päätöksenteko

1. Käynnistysvaihe

Inarin tekninen lautakunta teki päätöksen asemakaavan muutoksesta 28.3.2018 § 32. Asemakaavoitus kuulutettiin vireille samanaikaisesti **osallistumis- ja arviointisuunnitelman** sekä **kaavaluonnoksen** nähtäville asettamisen kanssa. Kaavaluonnoksen nähtävillä oloaika oli 30 pv. Kaavaluonnoksesta sai jättää kirjallisen mielipiteen Inarin kunnan tekniselle osastolle.

Kaavaluonnos II oli nähtävillä keväällä 2020. Kaavaluonnoksen nähtävillä oloaika oli 30 pv. Kaavaluonnoksesta sai jättää kirjallisen mielipiteen Inarin kunnan tekniselle osastolle.

2. Ehdotusvaihe

Kaavaehdotus pyritään saamaan yleisesti nähtäville keväällä 2022. Asemakaavan muutosehdotus asetetaan julkisesti nähtäville 30 päivän ajaksi. Ehdotusvaiheessa kaavasta tiedotetaan kirjein maanomistajille ja lausuntopyyntöt lähetetään viranomaisille ja muille yhteistyötahoille. Muistutukset ja lausunnot ehdotuksesta tulee toimittaa Inarin kunnan tekniselle lautakunnalle, os.: Piiskuntie 2, 99800 Ivalo.

Kaavaehdotus II pyritään saamaan nähtäville vuoden 2022 loppuun mennessä.

3. Hyväksymisvaihe

Asemakaavan hyväksymisestä päättää valtuusto. Asemakaavan odotetaan olevan hyväksymiskäsittelyssä talvella 2023.



Mielipiteet ja niiden huomioiminen

Valmisteluvaiheen kuuleminen suoritettiin 7.1. – 6.2.2015. Viranomaisilta ja yhteisöiltä pyydettiin samanaikaisesti lausunnot. Kaavasuunnittelijan vastineessa mainitut tarkistukset on tehty kaavakarttaan ja kaavaselostukseen.

Lausunnot tiivistettynä:

1. Lapin ELY-keskus

1.1 Suhde yleiskaavaan

Kaavaselostusta tulee täydentää, miten yleiskaava on ollut ohjeena laadittaessa ja muutettaessa asemakaavaa. Mahdolliset poikkeamat yleiskaavaratkaisuihin tulee perustella.

Vastine: Täydennetään kaavaselostusta.

1.2 Tulvakysymykset

Toisin kun kaavaselostuksessa mainitaan, aluetta ei ole tulvasuojeltu kiinteillä rakenteilla, vaan on katsottu, että Rovaniementie toimii tulvasuojelurakenteena tien itäpuoliselle alueelle HQ 1/100 mukaisen tulvan aikana. Valtatien länsipuolista aluetta ei ole tulvasuojeltu. HQ 1/100 tulvakorkeus kaava-alueen kohdalla on N60 +123,85 m ja alin rakentamiskorkeus N60 +124,35.

Vastine: Tarkistetaan kaavaselostusta. Kaavamääräyksiin lisätään alin rakentamiskorkeus valtatie länsipuolisella alueella.

1.3 Alueen luontoarvot

Kartoitus laaksoarhon osalta tulisi tehdä kasvin kukkiessa kesäkuussa. Rakennetut tontit ovat luontoselvityksessä jätetty kartoittamatta, joka vaikeuttaa tulvauomaan sijoittuvan laaksoarho-populaation kannan elinvoimaisuuden arviointia. Populaation elinvoimaisuus on säilytettävä ja mahdollisesti lajia uhkaaviin toimenpiteisiin tulee hakea ELY-keskukselta poikkeamislupaa.

Eteläisimmän KL-alueen osalta on syytä huomioida alueella sijaitsevat uhanalaisen kasvilajin esiintymät, joita ympäristöhallinnon uhanalaisrekisterin mukaan esiintyy sekä KL-rajauksen sisällä että välittömässä läheisyydessä. KL-aluetta tulisi rajata ainakin itäosastaan suppeammaksi.

Vanhalle jokiuomalle sopiva kaavamerkintä on MY ja kaavaselostuksessa olisi hyvä avata alueen erityisarvot. Rajausehdotus MY-alueeksi.

Vastine: Alueella kartoitetaan laaksoarhon mahdollisia kasvupaikkoja. KL-aluetta rajataan suppeammaksi. Osoitetaan tulvauoma merkinnällä MY. Lisätään kaavaselostukseen alueen erityisarvoista.

1.4 Pilaantuneet maa-alueet

Polttonesteiden jakeluasema olisi syytä ottaa huomioon asemakaavoituksessa.

Kiinteistöllä 403-8-43 varastoidaan linja-autoja AO-korttelialueella. Asemakaavatyön yhteydessä tulee selvittää, onko kohteessa polttoaineiden jakelua ja korjaustoimintaa, jotka aiheuttaisivat maaperän likaantumisvaaraa.

Vastine: Otetaan polttonesteiden jakeluasema huomioon kaavoituksessa. Linja-autojen varastointia ei ole enään AO-korttelialueella.

1.5 Liikenne

Valtatien liittymän vaihtoa rautakaupan kohdalla pidetään hyväksyttävänä.

1.6 Hulevesien hallinta

Asemakaavamääräyksissä tulee huomioida hulevesien johtaminen ja arvioida vaikutukset.

Vastine: Huleveden johtamisesta tulee asemakaavaan oma määräys. Vaikutukset lisätään kaavaselostukseen.

2. Lapin liitto

2.1 Kaavaselostuksessa olisi hyvä avata suunnittelualuetta koskevien maakuntakaavan merkintöjen määräyksiä.

2.2 Lapin liiton mielestä luonnosvaihtoehto 2 vaikuttaa mm. katulinjauksiltaan luontevimmalta vaihtoehdolta. Molemmat vaihtoehdot toteuttavat maakunnan suunnittelun ja Pohjois-Lapin maakuntakaavan tavoitteita.

Vastine: 1. Lisätään selostukseen maakuntamerkintöjen määräyksiä.

2. Suunnittelua jatketaan vaihtoehdon nro 2 pohjalta.

2. Museovirasto

Rakennetun kulttuuriympäristön selvitykseksi riittää lyhyt luonnehdinta alueen maisemasta ja rakennuskannasta kaavaselostuksessa.

Vastine: Selostuksessa kerrotaan alueen maisemasta ja rakennuskannasta.

3. Saamelaismuseumo Siida

Toisen maailmansodan kohteet eivät vielä ole muinaismuistolain suojelemia kohteita, mutta ne yleensä huomioidaan kaavoituksessa MRL:n nojalla niiden historiallisen merkityksen vuoksi. Molemmissa luonnosversioissa sotahistorialliset kohteet on huomioitu asianmukaisesti.

4. Inarin luonnonystävät ry

5.1 Luonnosvaihtoehto 2 toteuttaa selvästi paremmin alueen tärkeiden luontokohteiden ja merkittävien kasvilajien säilymistä. Samalla se väljyytensä vuoksi suojelee kaavaympäristöä kulumiselta ja luonnonympäristön liialta muutokselta.

5.2 Kaava-alueen pohjoisosan suhteen yhdistys toivoo, että luonnonniityt sekä kellosinilatvan ja ahonoidanlukon kasvupaikat säästetään rakentamattomina.

5.3 Kaava-alueen kaakkoisosassa sijaitseva kuoppajono varmistetaan kuuluvaksi 1944 – 1945 Suomen ja Neuvosarmeijan väliseen demarkaatiolinjaan, jolloin sen yhteyteen voisi muodostaa sotahistoriallisen luontopolun.

5.4 Poluille ehdoton moottoriajoneuvokielto.

5.5 Juolualammen ympäristö tulee säilyttää nykyisellään ilman pajukoiden raivaamista monimuotoisuuden säilyttämiseksi ja lvalojoen rannat pajukoitumisesta vapaana näkymien parantamiseksi.

Vastine: Kaavaprosessia jatketaan kaavaluonnoksen nro 2:n pohjalta. Uutta rakentamista sijoitettaessa kohdassa 2 mainitut paikat pyritään säästämään rakentamiselta. Kohdat 3,4 ja 5 annetaan tiedoksi.

5. Tunturiverkko Oy

Kaavoituksessa tulee huomioida alueella sijaitsevat ilmajohdot ja maakaapelit. Luonnoksessa 1 on sijoitettu 2 AO tonttia 20kV:n kaapelin päälle. Tämä ei ole hyväksyttävää. Luonnos 2 huomio paremmin ko. maakaapelin.

Vastine: Suunnittelua jatketaan luonnosvaihtoehdon nro 2 pohjalta.

Kannanotot:

1. Kiinteistö 148-405-26-1

1.1 Vaihtoehto 2 on kokonaisuudessaan selkeämpi kuin vaihtoehto 1.

1.2 Liiketonttien kokoa voi kasvattaa.

1.3 Tonttien väliin jätetyt puistokaistaleet eivät palvele tarkoitustaan. Ne tulisi liittää tontteihin.

1.4 Voimalinjajohtoalue ei tule olemaan käytetty ulkoilualue vaan lähinnä korttelien välinen käyttämätön ja hoitamaton alue. Näin ollen tonttien kokoa voi kasvattaa kohti voimalinjajohtoa.

1.5 Jokitörmälle jätetty viherkaistale on tarpeeton. Tonttikokoa voidaan kasvattaa rajoittumaan vanhaan jokitörmään.

1.6 Takkatieltä lähtevä viheralue, joka kulkee pohjois-eteläsuunnassa alueen läpi, on riittävä yhtenäinen viheralue.

1.7 M-alue tulee muuttaa kaavamerkinnälle VL.

Vastine: 1. Kaavaprosessia jatketaan vaihtoehdon nro 2 pohjalta.

2. Liiketonttien kokoa kasvatetaan. 3. Puistokaistaleet turvaavat mahdollisten yhdyskuntaa palvelevien linjojen rakentamisen tonttien ulkopuolelle; ei muutosta. 4, 5 ja 6 Tonttien kokoa hieman suurennetaan. 7. Osoitetaan osin esityksen mukaisesti. Vanha jokuoma osoitetaan kaavaan Lapin ELY-keskuksen esittämän mukaisesti.

2. Kiinteistö 148-405-26:15

Kiinteistön eteläosa pyydetään osoittamaan rakentamiseen.

Vastine: Valtatien melualue on osoitettu luonnokseen rakennusalueen rajaksi.

Melualueen ja lvalojoen välinen alue kiinteistön eteläosassa jää niin ahtaaksi, ettei se sovellu asuinrakentamiseen. Ei muutosta.

3. Kiinteistö 148-403-8-37

Kiinteistölle kohdentuu runsaasti VL-aluetta. Palstalle 1 pyydetään osoittamaan merkinnäksi AO rakennusoikeudella 0,15 ja luonnoksessa 1 yhden AO-tontin rakennusoikeudella 0,15 ja/tai luonnoksessa 2 yhden AP-tontin rakennusoikeudella 0,2.

Vastine: Valtatien vieressä sijaitseva palsta sijoittuu valtatiealueelle, jonne ei uutta asuinrakentamista voida osoittaa. Toinen palsta sijoittuu alueelle, jonne luonnosvaihtoehdossa nro 2 on osoitettu asuinpienalojen korttelialue; AP. Tämä kaavamerkintä mahdollistaa myös omakotitalon rakentamisen. Ei muutosta.

4. Kiinteistö 148-403-8-35

4.1 Luonnoksessa 1 kiinteistön lounaisnurkan leikkaus verrattuna kiinteistön rajaan on turha, koska se ei paranna virkistysalueen käyttömahdollisuuksia.

4.2 Tulisiko sähkölinjaa seuraava moottorikelkka-/ulkoilureittinä käytetty reitti huomioida kaavoituksessa.

4.3 Takkatien ja Pumpulitie väliin luonnoksissa merkattu polku on haasteellinen (märkkää jänkää).

4.4 Luonnoksessa 2 tontille ajo tulee sallia jalankulkuväylää pitkin.

Vastine: 1. Suunnittelua jatketaan luonnosvaihtoehdon nro 2 pohjalta. 2. Sähkölinjaa seuraavaa "reittiä" ei ole katsottu tarpeelliseksi osoittaa kaavan mukaisena reittinä. 3. Ohjeellista polkua ko. alueelle ei osoiteta kaavaan alueen vetisyyden vuoksi. 4. Tontille ajon mahdollistava kaavamerkintä lisätään kaavaan.

5. Kiinteistö 148-403-20-55

Olemme vaihtoehdon 2 kannalla.

Vastine: Kaavaprosessia jatketaan vaihtoehdon nro 2 pohjalta.

6. Kiinteistö 148-403-20-53

Vaihtoehto 2 on paras

Vastine: Kaavaprosessia jatketaan vaihtoehdon nro 2 pohjalta.

7. Kiinteistö 148-403-20-90 (Keskustelu)

Olen vaihtoehdon 2 kannalla.

Vastine: Kaavaprosessia jatketaan vaihtoehdon nro 2 pohjalta.

Luonnosvaihtoehtoihin 3.1, 3.2 ja 3.3 ei valmisteluvaiheen nähtävilläoloaikana annettu mielipiteitä.

6. Suunnitteluvaiheen käsittelyt ja päätökset

Tekninen lautakunta päätti 25.10.2016, että kaavaprosessia jatketaan vaihtoehto nro 2 pohjalta.

Lapin Ely-keskus 27.4.2020:

voitteita. ELY-keskuksen käsityksen mukaan kyseessä olevassa asemakaavatyössä tulisi huomioida myös seuraavat tavoitteet, joita kaavoituksella voidaan edistää:

- Varaudutaan sään ääri-ilmiöihin ja tulviin sekä ilmastonmuutoksen vaikutuksiin. Uusi rakentaminen sijoitetaan tulvavaara-alueiden ulkopuolelle tai tulvariskien hallinta varmistetaan muutoin. Tavoite liittyy myös hulevesien hallintaan.
- Ehkäistään melusta, värinästä ja huonosta ilmanlaadusta aiheutuvia ympäristö- ja terveyshaittoja.
- Haitallisia terveysvaikutuksia tai onnettomuusriskejä aiheuttavien toimintojen ja vaikutuksille herkkien toimintojen välille jätetään riittävän suuri etäisyys, tai riskit hallitaan muulla tavoin.

Luontoselvityksen ja Ympäristöhallinnon eliölajit -rekisterin mukaan (26.3.2020) kaava-alueella esiintyy rauhoitettua ja EU:n luontodirektiivin liitteen IV (b) tiukkaa suojelua vaativaa lajia, laaksoarhoa, jonka esiintymien heikentäminen ja hävittäminen on kielletty luonnonsuojelulain (1096/1996) 49§:n nojalla. Lajin esiintymät tulee merkitä kaavakartalle suojelumerkinnällä, esim. sl-1. *"Luonnonsuojelulain nojalla suojeltava kohde. Luontodirektiivin IV lajin esiintymä. Kohteen luontoarvoja ei saa vaarantaa tai heikentää."*

Kaavaluonnoksessa polttoaineen jakeluasemalle osoitettu alue kiinteistöllä 148-405-26-19 näyttää rajatun vääriin kohtaan alueella. Karttatarkastelun perusteella jakeluasema (mittarikenttä ja säiliöalue) sijaitsee viereisellä kiinteistöllä 148-405-26-8. Jakeluaseman sijainti tulisi selvittää/varmistaa kaavaan osoitettavaa merkintää (pj, alue jolle saa sijoittaa polttoaineen jakeluaseman) varten.

Asemakaavamuutosluonnoksesta Lapin ELY-keskuksen vuonna 2015 pilaantuneista maa-alueista antamansa lausunnon jälkeen kiinteistöllä 148-405-26-19 sijaitsevan rakennuksen läheisyydessä on tehty 1.6.2017 ympäristötekniikan maaperäselvitys. Kiinteistöllä on harjoitettu korjaamo- tai siihen rinnastettavaa toimintaa (teollinen toiminta) sekä pysäköityä raskasta kalustoa ja säilytetty niiden laitteita. Tutkimuksessa rakennuksen korjaamotiloissa sijaitsevan rasvamontun alapuolisessa maaperässä ja eteläsivun soratäyttöalueella todettiin valtioneuvoston maaperän pilaantuneisuuden ja puhdistustarpeen arvioinnista antaman asetuksen (214/2007) mukaisen ylemmän ohjearvon ylittävää öljypilaantuneisuutta. Tutkimuksissa rakennuksen alapuolisen pilaantumisen laajuutta ei ole voitu selvittää. Pilaantuneisuuden vuoksi kiinteistöllä on maankäyttörajoite. Kaavaluonnoksessa korttelin 381 alueelle tuleva rakentaminen mahdollistaa toiminnaltaan ns. herkempää rakentamista (liikerakennusten korttelialue, KL). Nykyisellään kiinteistöllä todettu pilaantuneisuus ylittää kiinteistön tulevan käyttötarkoituksen mukaisen vaatimustason. Kiinteistöllä todetun pilaantuneisuuden vuoksi rakennuksen kohdalle ja lähialueelle ehdotetaan saa -merkintää (puhdistettava maa-alue) tarpeellisin määräyksin. Mikäli kiinteistön käyttötarkoitus muuttuu, toiminta kohteessa loppuu tai rakennus puretaan, alueen puhdistustarve on arvioitava.

Vastineet:

Lisätään tavoitteet kaavaselostukseen kohtaan "kaavan vaikutukset".

Lisätään suojelumerkintä.

Siirretään kaavamerkintä *pj* oikeaan kohtaan.

Lisätään saa-merkintä tarpeellisin määräyksin kaavaan.

Lapin Ely-keskus 27.4.2020:

Kaavaselistuksessa on todettu, että "valtatie varressa olevien AO-tonanttien rakennusalueiden rajat ovat yhtenevät melualueen kanssa, joten rakentaminen yli 55 dB alueelle ei ole mahdollista kaavan mukaan". Kaavaluonnoksessa on kuitenkin yleinen määräys melualueelle rakentamista koskien. Kaavakartalla tai kaavaselistuksessa melualueita ei ole osoitettu.

Asemakaavan sisältövaatimusten täytyminen terveellisuuden osalta edellyttää meluvaikutusten huomioon ottamista kaavaehdotuksessa, kun otetaan huomioon myös valtakunnalliset alueidenkäyttötavoitteet. Melualue, johon em. määräys perustuu ja johon kaavamääräyksen mukaiset toimenpiteet kohdennetaan, tulisi ELY-keskuksen näkemyksen mukaan esittää myös kaavakartalla.

Siida 23.4.2020:

AP-alueen eteläreunasta, törmän laidalla kulkevan polun molemmin puolin löytyi toisen maailmansodan aikainen sotahistoriallinen kulttuuriperintökohde Saarineitämövaara luode (muinaisjäännösrekisteritunnus 1000038419). Kohde sisältää lukuisan määrän erilaisia kaivantoja, jotka sijoittuivat 122,5 m mpy korkeuskäyrän tuntumaan koillis-lounaissauntaisesti. Lounaisimpana sijaitsee maahan kaivettujen teltojen pohjia, muutoin törmän reunassa oli 700 metrin matkalla erilaisia kaivantoja, pieniä yhden miehen poteroita, lyhyitä ja suorita tai U:n muotoisia juoksuautoja. Saamelaismuseo huomauttaa, että näitä tietoja voisi päivittää asemakaavaselistukseen kappaleisiin 3.1 Selvitys suunnittelun alueen oloista ja 5.2. Kaavan vaikutukset.

Inarin kunnan ympäristöyksikkö 18.3.2020:

Moottorikelkkareitin aiheuttamaa meluhaittaa kaava-alueen eteläisimmälle asuinpienalojen korttelialueelle on terveydensuojelun kannalta tarkasteltava huolellisesti ja hallita melua tarvittaessa alentamalla reittiosuuden nopeusrajoituksia.

Fingrid 21.4.2020:

Ei huomautettavaa.

Lapin liitto 24.4.2020:

Ei huomautettavaa.

Metsähallitus 27.4.2020:

Ei huomautettavaa.

Ivalon TaimiTupa ky 27.4.2020:

Ei huomautettavaa.

Tilan 148-403-8-60 haltijat 25.3.2020:

Kiinteistön 148-403-8-60 omistajina haluamme, että koko kiinteistöimme liitetään valmisteilla olevaan kaavaan AO ½klu½ -merkinnällä.

Vastine:

Muutetaan kaavamääräyksiin seuraava lause:

Rakennusten asuintiloissa tulee alittaa valtioneuvoston päätöksen 993/1992 mukaiset sisämelutason ohjearvot. Melutaso asuinrakennusten ei sisällä saa ylittää päiväohjearvoa 35 dBA (LAeq) eikä yöohjearvoa 30 dBA (LAeq). Alueelle tulee rakentaa siten, että rakennukset suojaavat asuntojen ulko-oleskelutiloja melulta. Asuinalueilla ulko-oleskelutilojen päivämelutaso ei saa ylittää Vnp 993/1992 mukaista päiväajan (LAeq 7-22) keskiäänitasoa 55 dBA.

Vastine:

Lisätään tiedot kaavaselistukseen ja merkataan alue myös kaavakarttaan.

Vastine:

Moottorikelkkojen meluhaittaa on mahdollista pienentää nopeusrajoituksia pienentämällä.

Vastine:

Liitetään tila 148-403-8-60 kokonaisuudessaan mukaan kaava-alueeseen. Kerroslukuna säilyy I.

Tilan 148-403-8-37 haltija 6.4.2020:

Kaavaluonnos I:ssä valitussa vaihtoehdossa 2 on liitekartta 1 mukaisesti kohdalle 1 piirretty kolme AP-tonttia tehokkuudella 0,2. Nyt kommentointi kierrokselle tullessa kaavaluonnos II:ssa ko. kohdalla on liitekartta 2 kohdan 1 mukaisesti ainoastaan kaksi AP-tonttia ja tehokkuusluku on laskenut 0,15. Kaavaluonnos II:ssa liitekartassa 2 kohdassa 2 on kyseisen maa-alueen maanomistajalle laadittu merkittävä taloudellinen ja rakennustekninen parannus lisäämällä rakennuspaikkoja, joista kolme on määritelty AP-tonteiksi.

Vastine:

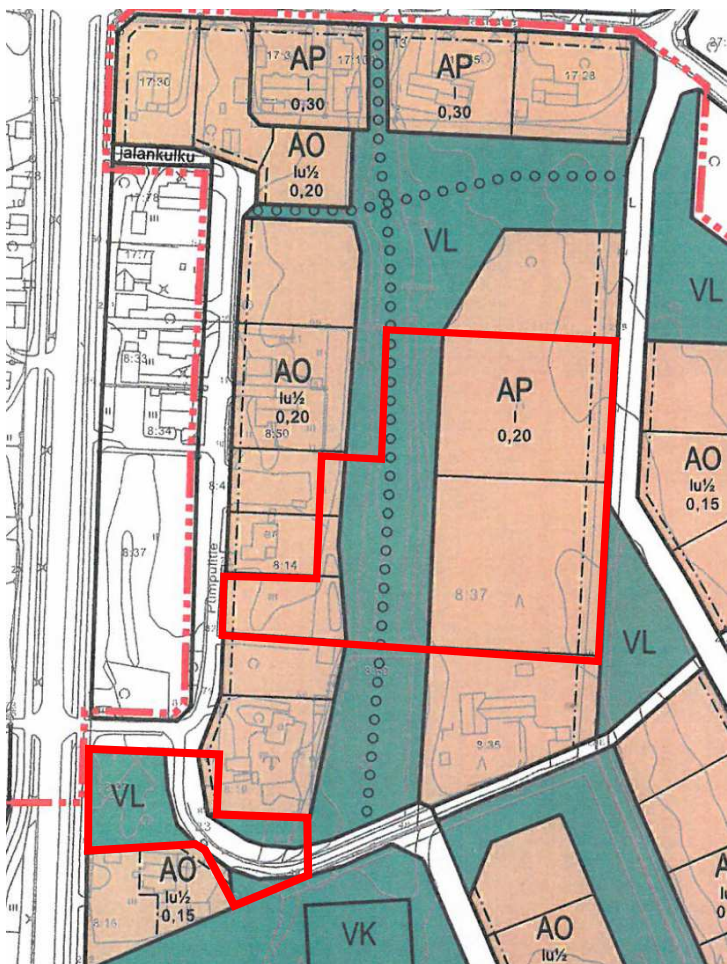
AP-tonttien lukumäärä tilalla 148-403-8-37 ensimmäisessä kaavaluonnoksessa, vaihtoehdossa 2, joka valittiin suunnittelun pohjaksi, oli kaksi. Tehokkuusluku oli 0,20.

AP-tonttien lukumäärä kaavaluonnos II:ssa oli edelleen kaksi. Tehokkuuslukua laskettiin 0,15:een.

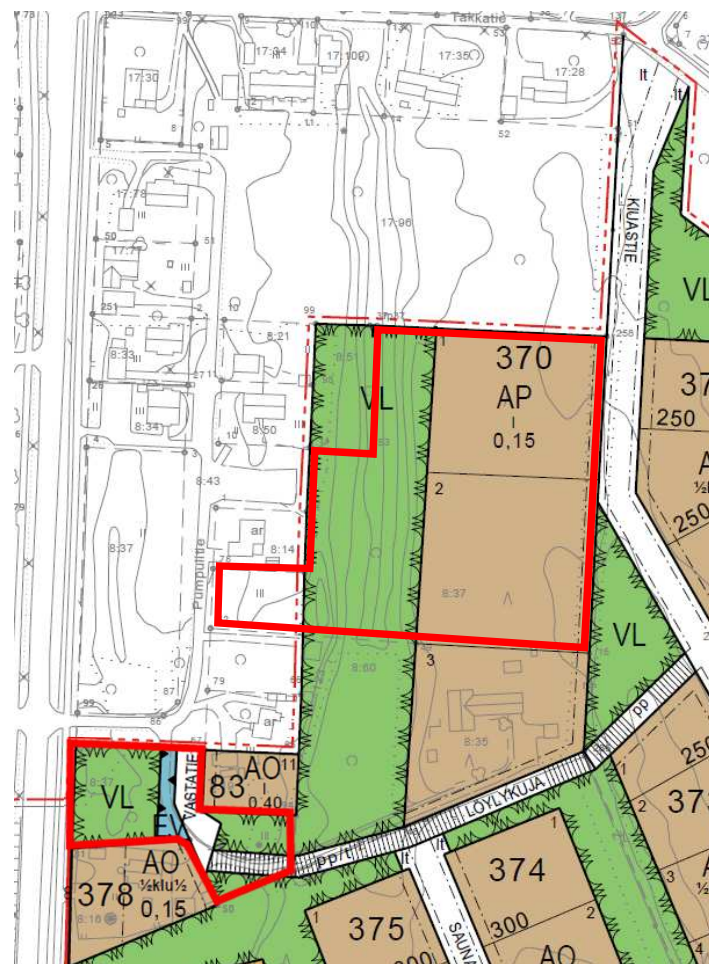
Kaavaehdotuksessa AP-tonttien rakennusoikeudeksi merkittiin 650 k-m².

Tilan 148-403-8-37 maa-alueet merkitty punaisella:

Kaavaluonnos I, vaihtoehto 2



Kaavaluonnos II



Minä katson, että liitekartta 1 kohdan 2 AO-tontin tehokkuusluvalla 0,15 kaavoittaminen olevan perusteltua, koska samassa linjassa Ivalon keskustan suuntaan on jo lukuisia vastaavia kaavoitettuja tontteja ja rakennettuja kiinteistöjä. Inarin kunnan kaavoituksen argumentoima valtatiealue ei näin ollen maanomistajien yhdenvertaisen ja tasapuolisen kohtelun nojalla ole perusteltu.

Vastine:

Kaavaehdotuksessa VL-alue on muutettu tontiksi.

Lapin Ely-keskus 31.3.2022:*Valtakunnalliset alueidenkäyttötavoitteet*

MRL 24 §:n mukaan alueiden käytön suunnittelussa on huolehdittava valtakunnallisten alueidenkäyttötavoitteiden huomioon ottamisesta siten, että edistetään niiden toteuttamista. Kaavaselostuksessa on nyt tunnistettu kyseessä olevaa kaavoitusta koskevat valtakunnalliset alueidenkäyttötavoitteet, joskin joidenkin tavoitteiden osalta on esitetty pelkkä tavoite ja loppujen tavoitteiden osalta tavoitteiden edistäminen on esitetty hyvin suppeasti.

Liikenne

Asemakaavan muutosalue rajautuu nelostiehen (Ivalontie), joka on vilkkaasti liikennöity maantie. Valtatie 4:n keskivuorokausiliikenne kaava-alueen kohdalla on 3826 ajoneuvoa, joista raskaita ajoneuvoja on 250 kpl. Tällaisessa kohteessa meluselvitys on erityisen tärkeä. Meluselvityksen perusteella voidaan määrittää melua-alue, jolle tulee asettaa tarvittaessa melua koskevia kaavamääräyksiä.

Kaavaselostuksessa on todettu, että valtatie varressa olevien AO-tonttien rakennusalueiden rajat ovat yhtenevät melualueen kanssa, joten rakentaminen yli 55 dB alueille ei ole mahdollista kaavan mukaan. Melu-alueella on kuitenkin mahdotonta todentaa ilman meluselvitystä.

ELY-keskus toteaa, että meluvaikutuksia ei ole arvioitu, eikä melualueita ole esitetty kaava-asiakirjoissa. Meluntorjuntaa koskeva yleismääräys on sinänsä asianmukainen, mutta se kohdistuu koko kaava-alueeseen, mikä tässä tapauksessa on ylimitoitettua. Liikennemelu tulisi selvittää ja melualueen rajat saada näkyviin, jotta meluntorjuntaa koskeva määräys voitaisiin kohdentaa ja huomioida oikein myös rakennuslupamenettelyssä.

Kaavaehdotuksen mukaan nykyinen rautakaupalle menevä risteys poistuu ja jatkossa kulku tulee Saunatien kautta. Uuden katuliittymän valmistuttua tulee huolehtia, että nykyinen liittymä puretaan.

Luontoympäristö

ELY-keskus katsoo, että luontoselvitykset on laadittu asianmukaisesti ja kaava-alueella sijaitsevien laaksoarhoesiintymien tilanne on päivitetty vuonna 2019 tehtyjen maastokäyntien yhteydessä. Jäljellä oleva laaksoarhoesiintymä on osoitettu kaavaan merkinnällä sl-IV. ELY-keskus huomauttaa, että yleensä vastaavassa tapauksessa käytetään sl-1 -merkintää.

Muut harvinaiset kasvilajit sijoittuvat rakentamiseen osoitetun alueen ulkopuolelle VL ja MY -alueille. Ivalojoen vanha tulvauoma on arvokas luontokohde ja se sijaitsee maa- ja metsätalousalueella, jolla on erityisiä ympäristöarvoja (MY). Metsälain 10 §:n mukaiset kohteet on pääpiirteissään huomioitu kaavaratkaisuissa, mutta metsälain 10 §:n mukaiset erityisen tärkeät elinympäristöt ja muut arvokkaat luontokohteet tulisi osoittaa kaavakartalla luo-merkinnällä.

Lapin liitto 1.4.2022:

Kaavaselostukseen tulisi päivittää Pohjois-Lapin maakuntakaava 2040 tilanne

Vastineet:

Merkitään tiedoksi.

Meluselvitys tilataan ja kaavaan lisätään melualueet.

Merkitään tiedoksi.

Muutetaan merkinnäksi sl-1.

Merkitään luontoselvityksen mukaisesti kaavaan luo-1-merkinnällä.

Vastine:

Pohjois-Lapin maakuntakaava 2040:n tilanne päivitetty kaavaselostukseen.

Terveydensuojeluviranomainen 10.3.2022:

Moottorikelkkareitin aiheuttamaa meluhaittaa kaava-alueen eteläisimmälle asuinpienalojen korttelialueelle on terveydensuojelun kannalta tarkasteltava huolellisesti ja hallita melua tarvittaessa alentamalla reittiosuuden nopeusrajoituksia.

Vastine:

Merkitään tiedoksi.

Fingrid OYJ 25.3.2022:

Ei huomautettavaa

Vastine:

-

Siida 1.4.2022:

Ei huomautettavaa.

Vastine:

-

Arktisen Lapin ympäristönsuojelu 1.4.2022:

Ei huomautettavaa.

Vastine:

-

Tilan 148:403:8:35 maanhaltija 3.3.2022

Saunatien ja Takkatien väliin tulisi lisätä kevyenliikenteenväylä.

Vastine:

Lisätään kyseiseen kohtaan ohjeellinen yleiselle jalankululle varattu alueen osa.

Tilan 148:403:8:19 maanhaltijat 8.3.2022

Tontit 83/10 ja 83/11 tulisi liittää yhdeksi tontiksi.

Vastine:

Tontit liitetty yhdeksi tontiksi: 83/10.

Tilan 148:403:1:5 maanhaltijat 1.4.2022

Kaavaehdotuksessa tilalle on osoitettu yksi tontti, vaikka sillä on kaksi asuinrakennusta. Tilalle tulee osoittaa kaksi tonttia.

Vastine:

Jaetaan tontti 86/11 kahdeksi tontiksi.

Tilan ranta-alue on osoitettu M-alueeksi. Maa- aluetta ei käytetä tällä hetkellä eikä tulevaisuudessakaan maa- ja metsätalousalueena. Ranta-alue tulee sisällyttää kortteliin 86 ja se tulee muuttaa AO-alueeksi ja uuden tontin piha-alueeksi.

M-aluetta voi käyttää piha-alueena. Tonttia ei tulla laajentamaan rantaan asti; M-alue ei aiheuta kaavateknistä haittaa.

LIITE 6

PINTA-ALAMUUTOKSET TILOITTAIN

Tila	Kaava-merkintä	Nykyinen asemakaava m ²	Nykyinen rakennusoikeus k-m ²	Kaavaehdotus m ²	Ehdotuksen mukainen rakennusoikeus k-m ²	Pinta-ala-muutos m ²	Rakennusoikeusmuutos k-m ²
1:5	AO	0	0	5353	750	5353	750
	VL	0	0	701	0	701	0
	M	7979	0	2411	0	-5568	0
8:16	AO	0	0	2285	350	2285	350
	M	2276	0	0	0	-2276	0
8:19	AO	1040	416	2080	832	1040	416
	M	1040	0	0	0	-1040	0
8:35	AP	0	0	4473	500	4473	500
	M	4473	0	0	0	-4473	0
8:37	AP	0	0	9896	1950	9896	1950
	VL	0	0	6052	0	6052	0
	M	18756	0	0	0	-18756	0
	AO	0	0	1843	300	1843	300
	Katualue	0	0	965	0	965	0
8:51	VL	0	0	1387	0	1387	0
	M	1387	0	0	0	-1387	0
8:60	AO	1030	412	1809	724	779	312
	VL	0	0	3244	0	3244	0
	M	4222	0	0	0	-4222	0
	Katualue	0	0	199	0	199	0
20:50	AO	1821	546	1821	546	0	0
20:53	AO	2070	621	2070	621	0	0
20:54	AO	981	294	981	294	0	0
20:55	AO	1212	364	1212	364	0	0
27:52	M	0	0	34884	0	34884	0
	MY	0	0	1613	0	1613	0
27:75	AO	1561	468	28512	4328	26951	3860
	VL	0	0	24525	0	24525	0
	AP	0	0	2695	400	2695	400
	M	26429	0	1359	0	-25070	0
	Katualue	0	0	10820	0	10820	0
26:1	AP	0	0	13190	1800	13190	1800
	KL	0	0	21861	6600	21861	6600
	VL	0	0	12986	0	12986	0
	MY	0	0	18054	0	18054	0
	Katualue	0	0	5210	0	5210	0
26:7	KL	0	0	1050	46	1050	46
	MY	0	0	29479	0	29479	0
	VL	0	0	2600	0	2600	0
26:8	KL	0	0	3757	163	3757	163
	MY	0	0	1250	0	1250	0
26:15	AO	0	0	3987	600	3987	600
	VL	0	0	789	0	789	0
26:17	AO	0	0	9835	1200	9835	1200
	AP	0	0	11169	2000	11169	2000
	KL	0	0	10104	2021	10104	2020,8
	VL	0	0	8796	0	8796	0
	VK	0	0	5300	0	5300	0
	M	0	0	67	0	67	0
	Katualue	0	0	3833	0	3833	0
26:18	KL	0	0	9417	1883	9417	1883
26:19	KL	0	0	6684	291	6684	291
	MY	0	0	4468	0	4468	0
2:2	LT	2580	0	37875	0	35295	0
	M	891	0	0	0	-891	0
Yhteensä:		79748	3121	374951	28563	295203	25442,2

Asemakaavan seurantalomake

Asemakaavan perustiedot ja yhteenveto

LIITE 7

Kunta 148 Inari Täyttämispvm 08.11.2022
 Kaavan nimi Ivalon asemakaavan muutos ja laajennus; Eteläpää
 Hyväksymispvm Ehdotuspvm
 Hyväksyjä Vireilletulosta ilm. pvm
 Hyväksymispykälä Kunnan kaavatunnus
 Generoitu kaavatunnus
 Kaava-alueen pinta-ala [ha] 37,4951 Uusi asemakaavan pinta-ala [ha] 29,5203
 Maanalaisten tilojen pinta-ala [ha] Asemakaavan muutoksen pinta-ala [ha] 7,9748

Ranta-asemakaava Rantaviivan pituus [km]
 Rakennuspaikat [lkm] Omarantaiset Ei-omarantaiset
 Lomarakennuspaikat [lkm] Omarantaiset Ei-omarantaiset

Aluevaraukset	Pinta-ala [ha]	Pinta-ala [%]	Kerrosala [k-m ²]	Tehokkuus [e]	Pinta-alan muut. [ha +/-]	Kerrosalan muut. [k-m ² +/-]
Yhteensä	37,4951	100,0	28563	0,08	29,5203	25442
A yhteensä	10,3211	27,5	17559	0,17	9,3496	14438
P yhteensä						
Y yhteensä						
C yhteensä						
K yhteensä	5,2873	14,1	11004	0,21	5,2873	11004
T yhteensä						
V yhteensä	6,6380	17,7	0		6,6380	0
R yhteensä						
L yhteensä	5,8902	15,7	0		5,6322	0
E yhteensä						
S yhteensä						
M yhteensä	9,3585	25,0	0		2,6132	0
W yhteensä						

Maanalaiset tilat	Pinta-ala [ha]	Pinta-ala [%]	Kerrosala [k-m ²]	Pinta-alan muut. [ha +/-]	Kerrosalan muut. [k-m ² +/-]
Yhteensä					

Rakennussuojelu	Suojellut rakennukset		Suojeltujen rakennusten muutos	
	[lkm]	[k-m ²]	[lkm +/-]	[k-m ² +/-]
Yhteensä				

Aluevaraukset	Pinta-ala [ha]	Pinta-ala [%]	Kerrosala [k-m ²]	Tehokkuus [e]	Pinta-alan muut. [ha +/-]	Kerrosalan muut. [k-m ² +/-]
Yhteensä	37,4951	100,0	28563	0,08	29,5203	25442
A yhteensä	10,3211	27,5	17559	0,17	9,3496	14438
AP	4,1423	40,1	6650	0,16	4,1423	6650
AO	6,1788	59,9	10909	0,18	5,2073	7788
P yhteensä						
Y yhteensä						
C yhteensä						
K yhteensä	5,2873	14,1	11004	0,21	5,2873	11004
KL	5,2873	100,0	11004	0,21	5,2873	11004
T yhteensä						
V yhteensä	6,6380	17,7	0		6,6380	0
VL	6,1080	92,0	0		6,1080	0
VK	0,5300	8,0	0		0,5300	0
R yhteensä						
L yhteensä	5,8902	15,7	0		5,6322	0
Kadut	1,9530	33,2	0		1,9530	0
Kev.liik.kadut	0,1497	2,5	0		0,1497	0
LT	3,7875	64,3	0		3,5295	0
E yhteensä						
S yhteensä						
M yhteensä	9,3585	25,0	0		2,6132	0
M	3,8721	41,4	0		-2,8732	0
MY	5,4864	58,6	0		5,4864	0
W yhteensä						

IVALON ASEMAKAAVAN LAAJENNUS; ETELÄPÄÄ

LUONTOSELVITYS

Maire Puikko, luontokartoittaja
15.8.2012

1. ALUEEN KUVAUS

Kartoitettava alue sijaitsee Ivalon kylän eteläpuolella noin kahden kilometrin päässä Ivalon keskustasta. Alue rajautuu länsirajaltaan Ivalojokeen, etelärajaltaan Ivalon hautausmaan aitaan ja pohjois- ja itärajalla aluetta rajaa osan matkaa sähkölinja.

Alueen pinta-ala on noin 25 hehtaaria ja sen sisällä sijaitsee K-Maatalous Rautian liikekiinteistö varastoalueineen ja kuljetusliikkeen asfaltoitu parkkeeraus- ja lastausalue. Myös yksi yksityiskiinteistö luoteiskulmassa ja valtatie 4 länsirajan suuntaisena sijaisevat alueella.

Alueen poikki kulkee lounas-koillissuunnassa kulku-ura, moottorikelkkareitti ja polku. Koko itärajaa pitkin menee myös polku jatkuen niin pohjoiseen, koilliseen kuin etelään.

Etelärajan tuntumassa on jyrkkä pohjoisrinne ja sen alla on pieni pitkänomainen lampi. Lammen toisella puolella nevan takana pohjoisessa nousee toinen rinne ja näiden kahden rinteiden väliin jää siten kurumainen laakso, jonka pohjalla edellä mainittu pitkänomainen lampi on. Kartasta maastonmuotoja tarkasteltaessa on luultavaa, että Ivalojoeki on virrannut aikoinaan tässä kurumaisessa laaksossa Mukanperään, mutta joen virtauksen siirryttyä toisaalle, on tämä vanha uoma kuivunut ja soistunut, osittain muuttunut jo metsää kasvavaksi kankaaksi.

2. KARTOITUSMENETELMÄ JA -AIKA

Alue kartoitettiin kävelemällä maasto läpi heinäkuun lopulla 2012 kasvien parhaimpaan kukkimisaikaan. Metsätyyppien, puuston ja kasvilajien lisäksi maastokarttaan merkittiin kaivetut poterot, polut ja muut kulku-urat.

Myöhemmin sisätyönä tehtiin kasvillisuuskartta ja kartta arvokkaista elinympäristöistä sekä kirjoitettiin sanallinen luontoselvitys.

Tämä luontoselvitys koskee vain kasvillisuutta, erikseen tehtävää sienikartoitusta ei mielestäni tarvita, koska uhanalaiset sienet ovat pääasiassa rehevempien metsien sieniä ja ne kohteet tulevat jo kasvillisuuden puolesta arvokkaimmiksi säilytettäväksi alueiksi.

3. KASVILLISUUS

Metsätyypiltään alue on korkeimmilta osiltaan mustikkatyypin tuoretta kangasta ja puolukkatyypin kuivahkoa kangasta. Alavimmilta osiltaan alue on lehtoa ja käenkaali-oravanmarja tyyppin lehtomaista kangasta.

Puusto on korkeammilla alueilla pääasiassa vanhoja mäntyjä ja koivuja sekä yksittäisiä kuusia, mutta alavammalla osalla puusto koostuu enimmäkseen lehtipuista, pajuista ja koivuista joskin myös mäntyjä kasvaa kuljetusliikkeen piha-alueen länsipuolella. Korkeammalta osalta alueen keskeltä puusto on hakattu harvaan siemenpuuasentoon ja länsiosalla on tehty harvennushakkuita mäntytaimikossa.

Alavassa entisessä jokiuomassa kasvaa pieni esiintymä uhanalaista rauhoitettua laaksoarhoa ja Suomen vastuulajeista runsaana kellosinilatvaa ja kohtalaisesti pohjanhoikkaängelmää. Muista rehevissä laaksoissa kasvavista lajeista alueella esiintyy metsäruusu, tuomi ja pohjanpunaherukka.

4. ARVOKKAAT ELINYMPÄRISTÖT

Alueella kasvaa luonnonsuojelulain mukaan rauhoitettu laaksoarho (*Moehringia lateriflora*). Laaksoarho on uhanalainen, luokituksella silmälläpidettävä NT, ja se kuuluu luontodirektiivin liitteiden II ja IV lajeihin. Luontodirektiivin IV-liitteessä luetellaan yhteisön tärkeinä pitämät eläin- ja kasvilajit, jotka edellyttävät tiukkaa suojelua. Lisääntymis- ja levähdyspaikkojen hävittäminen ja heikentäminen on kiellettyä. Kasvista löytyi kukkivana yksi yksilö törmän alaosasta läheltä kuljetusliikkeen asfaltoitua piha-aluetta.

Suomen vastuulajeista alueella kasvaa kellosinilatvaa (*Polemonium acutiflorum*) ja pohjanhoikkaängelmää (*Thalictrum simplex ssp boreale*). Eurooppalaisesta kellosinilatvan kannasta Suomessa kasvaa 30-45 %:a ja pohjanhoikkaängelmän kannasta yli 45 %:a. Näiden vastuulajien säilyttämisessä Suomella on merkittävä kansainvälinen vastuu. Vastuu merkitsee lähinnä että lajien seuranta ja tutkimusta on tehostettava ja että lajien elinympäristö tulee ottaa huomioon maankäytön suunnittelussa. Kellosinilatvaa kasvaa kuljetusliikkeen tontin ympärillä pohjois-, itä- ja länsireunalla sekä alavan kurumaisen laakson keskiosassa. Pohjanhoikkaängelmää kasvaa kuljetusliikkeen asfaltoidun piha-alueen ja pihalle johtavan tien pohjoispuolella aivan kiinni tien ja pihan reunassa.

Eteläosassa sijaitseva alava maa molemmin puolin nousevine jyrkkine rinteineen muodostaa kurumaisen laakson, joka on metsälain tarkoittama arvokas elinympäristö. Laakson pohjalla on useita yksittäisiä metsälakikohteita: pieni lampi välittömine lähiympäristöineen, vähäpuustoinen suo-alue, rantaluhtia ja rehevä lehtolaikku. Hautausmaan puoleiselta rinteeltä virtaava pieni puro välittömine lähiympäristöineen on edellisten lailla metsälain suojelema monimuotoisuutta lisäävä alue.







5. HISTORIALLISET KOHTEET

Alueella on useita kymmeniä kaivettuja kuoppia, luultavasti toisen maailmansodan aikaisia poteroita noin vuodelta 1945 päätellen ruostuneista rautaesineistä kuoppien lähellä. Suurin osa kuopista on tehty jyrkän rinteeseen päälle rinteeseen suuntaisena ketjuna mutta noin kymmenen kuoppaa löytyi pohjoisempaa hakatun alueen hiekkamaasta.

LIITTEET Kasvillisuuskartta + selvitys karttamerkinnöistä
Arvokkaat elinympäristöt-kartta + selvitys karttamerkinnöistä

LUONTOSELVITYKSEN KARTTAMERKINNÄT

KASVILLISUUS









-  Lehto, lehtomainen kangas
-  Tuore kangas
-  Kuivahko kangas
-  Rantaluhta
-  Neva
-  Vesi, puro

MUUT

-  Sodanaikaisia poteroita, juoksuhautoja
-  Liikekäytössä
-  Tiealue
-  Kulkura
-  Polku
-  Moottorikelkkareitti

LUONTOSELVITYKSEN KARTTAMERKINNÄT

ARVOKKAAT ELINYMPÄRISTÖT

- LUONNONSUOJELU:**
-  Rauhoitettu kasvilaji (Luonnonsuojeluasetus)
-  Suomen vastuulajien esiintymä
- METSÄLAKI:**
-  Pieni lampi
-  Pienvesien välitön lähiympäristö
-  Rehevä lehtolaikku
-  Rantaluhta
-  Vähäpuustoinen suo
-  Jyrkkä rinne, kurumainen laakso

MUUT KOHTEET

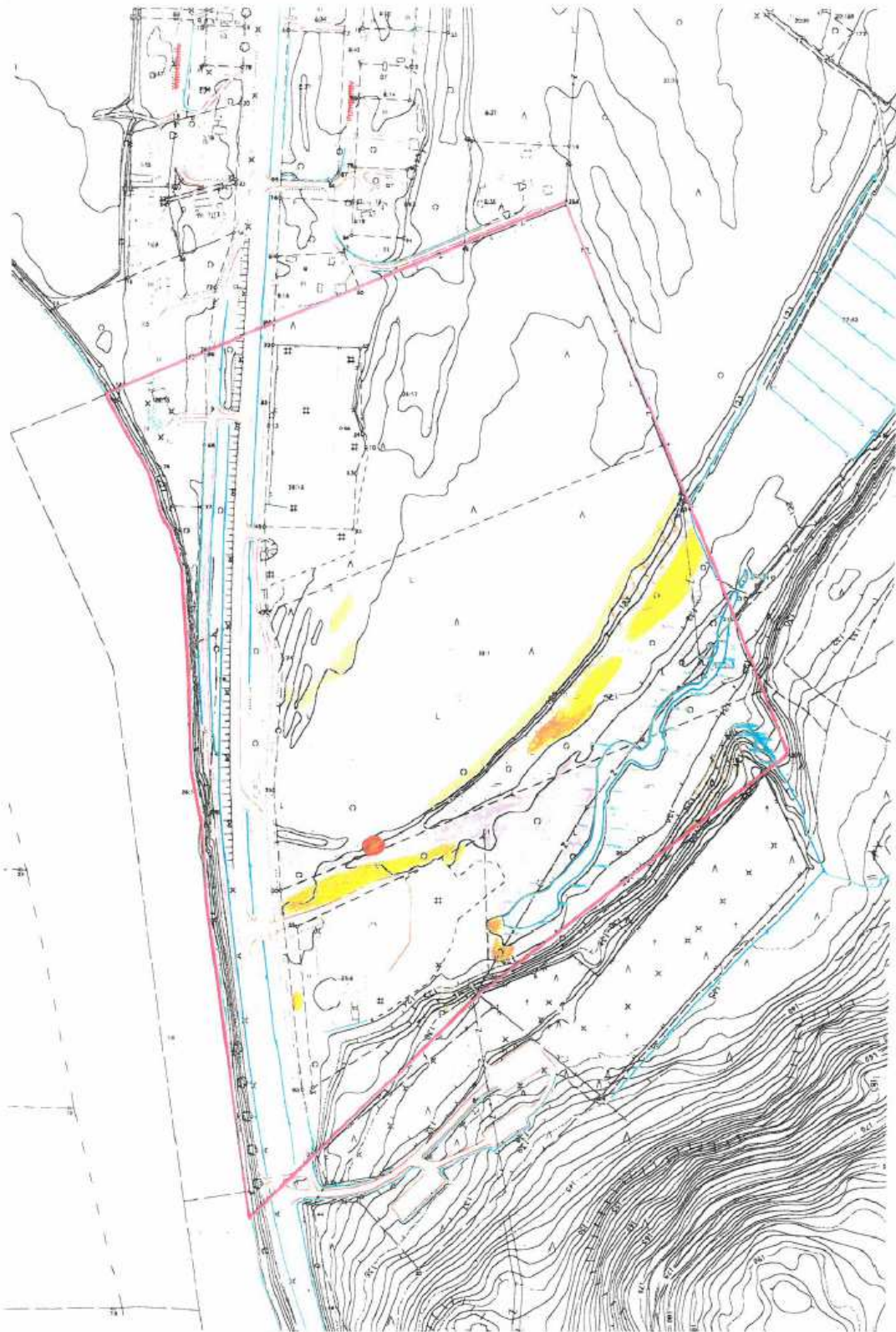
-  Historiallisia kohteita

IVALON ASEMAKAAVAN LAAJENNUS; ETELÄPÄÄ
LUONTOSELVITYS / KASVILLISUUS



19.8.2012
M. Piippo

INALON ASEMAKAAVAN LAAJENNUS; ETELÄPÄÄ
LUONTOSELVITYS / ARVOKKAAT EUNYMPÄRISTÖT



19.8.2012
M. P. [Signature]

IVALON ASEMAKAAVAN LAAJENNUS; ETELÄPÄÄN LAAJENNUS

LUONTOSELVITYS

Maire Puikko, luontokartoittaja
20.8.2014

1. ALUEEN KUVAUS

Kartoitettava alue sijaitsee Ivalon kylän eteläpuolella vähän yli kilometrin päässä keskustasta. Pääosa alueesta on valtatie 4:n itäpuolella: pohjoisrajana on Takkatie, itärajana pellon itäreuna, etelärajana pellon eteläreuna ja sähkölinja sekä länsirajana Pumpulitie. Lisäksi länteen valtatie 4:n länsipuolelle Ivalojokeen asti ulottuu noin 70 metriä leveä kaistale noudattaen tonttien rajoja. Alueen koko on noin 25 hehtaaria ja se sisältää pohjois-, etelä- ja länsirajoillaan vähän yli 10 tonttia sekä itäosalla isohkon pellon.

Keskiosa alueesta on rakentamatonta tiheän metsän peitteistä vähäisiä korkeuseroja sisältävää maastoa. Suurimmat korkeuserot muodostaa tonttien viereinen etelä-pohjoissuuntainen alavampi jontka joka halkaisee koko alueen ja pelto, joka sijaitsee alempana kuin viereisen jyrkähkön rinteessä päällä oleva metsä. Kartasta maastonmuotoja tarkasteltaessa on luultavaa, että Ivalojoeksi on virrannut aikoinaan tässä kurumaisessa laaksossa, mutta joen virtauksen siirryttyä toisaalle, on tämä vanha uoma kuivunut ja siihen on tehty pelto.

Pohjois-eteläsuuntainen sähkölinja halkaisee alueen keskeltä ja eteläosassa se kulkee kartoitettavan alueen rajan myötäisesti pellolle asti. Polku seuraa sähkölinjaa koko matkalta. Toinen polku sijaitsee lounas-koillinen suuntaisena rinteessä päällä pellon vieressä.

Yksityiskohtina alueelta löytyy pellon viereisen rinteessä päältä yli 20 sodanaikaista kaivuukuoppaa, pohjoisosan rantaluhdasta hylätty 6,5 metriä pitkä vanha puuvene, länsirajan läheltä vanhan rakennuksen raunio ja keskiosalta muutamasta kohdasta piikkilankaa lahonneine puupylväineen.

2. KARTOITUSMENETELMÄ JA -AIKA

Alue kartoitettiin kävelemällä maasto läpi elokuun alussa 2014 kasvien parhaimpaan kukkimisaikaan. Metsätyyppien, puuston ja kasvilajien lisäksi maastokarttaan merkittiin vanha vene ym. alueelta löytyvät yksityiskohdat. Rakennetut tontit jätettiin kartoittamatta, ainoastaan ne tontit, joilla ei ollut rakennusta tai talo oli selvästi autio, otettiin mukaan kartoitukseen.

Myöhemmin sisätyönä tehtiin kasvillisuus- ja arvokkaat elinympäristöt -kartat ja kirjoitettiin sanallinen luontoselvitys.

Tämä luontoselvitys koskee vain kasvillisuutta, erillistä sienikartoitusta ei mielestäni tarvita siksi, että uhanalaiset sienet ovat pääasiassa rehevempien alueiden sieniä ja ne alueet tulevat jo kasvillisuuden perusteella luokitelluiksi

arvokkaiksi elinympäristöiksi.

3. KASVILLISUUS

Metsätyypiltään alue on pääosin tuoretta ja lehtomaista kangasta sekä pienialaisesti lehtoa. Tuoreiden kankaiden puusto on suurimmalta osin eri-ikäistä mäntyä (40-150+v) jossa on joukossa koivua, enimmäkseen tupasmaisesti kasvavana. Myös yksittäisiä kuusia on siellä täällä. Lehtomaisella kankaalla ja lehdoissa puusto on pääasiassa lehtipuita: isoja haapoja ja koivuja ja pienempiä pihlajia sekä pajuja.

Suotyypeistä löytyy keskiosassa pitkänomainen puuton neva ja sen ympärillä soistunutta rantaluhtaa jossa kasvaa tiheä räasekköinen pajukko pihlajien ja koivujen kera.

Pohjoisosan lehtomaisessa kankaassa enimmäkseen haavoista koostuvaa lehtipuustoa on harvennettu ja polttopuupinoja on kasattu muutamia puiden väliin.

Pienialainen joutomaa sijaitsee vanhan rakennuksen raunion länsipuolella.

Puistomaisesti hoidettu koivikko on valtatie 4:n ja Pumpulitien kulmauksessa ja kasvillisuus on muuttunut luonnontilaisesta nurmikoksi.

Rehevintä kasvillisuus on eteläosan lehtolaikuissa ja sieltä löytyy mm. pohjansinivalvattia, vadelmaa, ahonoidanlukkkoa ja pohjanhoikkaängelmää.

4. ARVOKKAAT ELINYMPÄRISTÖT

Kolmessa kohdassa - Valtatie 4:n länsipuolella, alueen pohjoisosassa rantaluhtan ja lehtomaisen kankaan rajalla sekä pellon eteläkulmassa - on Suomen kansainvälisen vastuulajin, kellosinilatvan (*Polemonium acutiflorum*) esiintymät. Eurooppalaisesta kellosinilatvan kannasta Suomessa kasvaa 30-45 %:a.

Pumpulitieltä oikealle erkaantuvan tien pohjoispuolella kasvaa Suomen kansainvälistä vastuulajia ahonoidanlukkkoa (*Botrychium multifidum*). Eurooppalaisesta ahonoidanlukkkoa kannasta Suomessa kasvaa 15-30 %:a. Ahonoidanlukkko on uhanalaisluokituksessa luokiteltu silmälläpidettäväksi (merkinnällä NT).

Pumpulitieltä oikealle erkaantuvan tien pohjoispuolella sähkölinjan alla kasvaa Suomen kansainvälistä vastuulajia pohjanhoikkaängelmää (*Thalictrum simplex ssp boreale*). Eurooppalaisesta pohjanhoikkaängelmän kannasta Suomessa kasvaa yli 45 %:a.

Näiden vastuulajien säilyttämisessä Suomella on merkittävä kansainvälinen vastuu. Vastuu merkitsee lähinnä sitä että lajien seuranta ja tutkimusta on tehostettava ja että lajien elinympäristöt tulee ottaa huomioon maankäytön suunnittelussa.

Metsälain mukaisesti rehevät lehtolaikut, jotka ovat muusta metsäluonnosta

poikkeavia vaateliaan ja rikkaan kasvillisuutensa takia, tulee säilyttää luonnon monimuotoisuuden turvaamiseksi. Alueen länsiosalla valtatie 4:n länsipuolella on vesistöjen varsien kosteisiin lehtoihin kuuluvat pienet lehtolaikut molemmin puolin tontille menevää pihatietä. Eteläisemmän lehtolaikun rajalla kasvaa edellämainittu Suomen vastuulaji kellosinilatva.

Muita metsälain arvokkaiksi elinympäristöiksi määrittelemiä kohteita ovat karukkokankaita puuntuotannollisesti vähätuottoisemmat rantaluhdat ja avoimemmat suot. Näitä ovat keskiosan alavan jonkkan neva ja rantaluhta sekä pellon eteläkulman pieni rantaluhta, jossa kasvaa edellämainittu Suomen vastuulaji kellosinilatva.

Metsälakikohteita ovat myös kallioperän ruhjemuodostumat, kurut ja rotkot sekä kivennäismaahan uurtuneet jyrkät kurumaiset laaksot. Ivalojoiki on aikoinaan virrannut nykyään peltona olevan alueen kautta pohjoiseen ja uurtanut rantansa jyrkiksi. Tämä jyrkkä rinne pellon ja metsän rajalla kuuluu metsälakikohteisiin.

5. HISTORIALLISTIA KOHTEITA

Kartoitettavalta alueelta löytyy yli kaksikymmentä kaivettua kuoppaa. Ne ovat luultavasti toisen maailmansodan aikaisia poteroita noin vuodelta 1945. Nämä sijaitsevat jyrkän rinteän päällä pellon vieressä rinteän suuntaisena ketjuna.

LIITTEET Kasvillisuuskartta
Arvokkaat elinympäristöt-kartta

IVALON ASEMAKAAVAN LAAJENNUS; ETELÄPÄÄN LAAJENNUS

LUONTOSELVITYS / ARVOKKAAT ELINYMPÄRISTÖT

KARTTAMERKINNÄT


Luonnonsuojelu:

 Suomen vastuulajin esiintymä

Metsälaki:

 Rehevä lehtolaikku

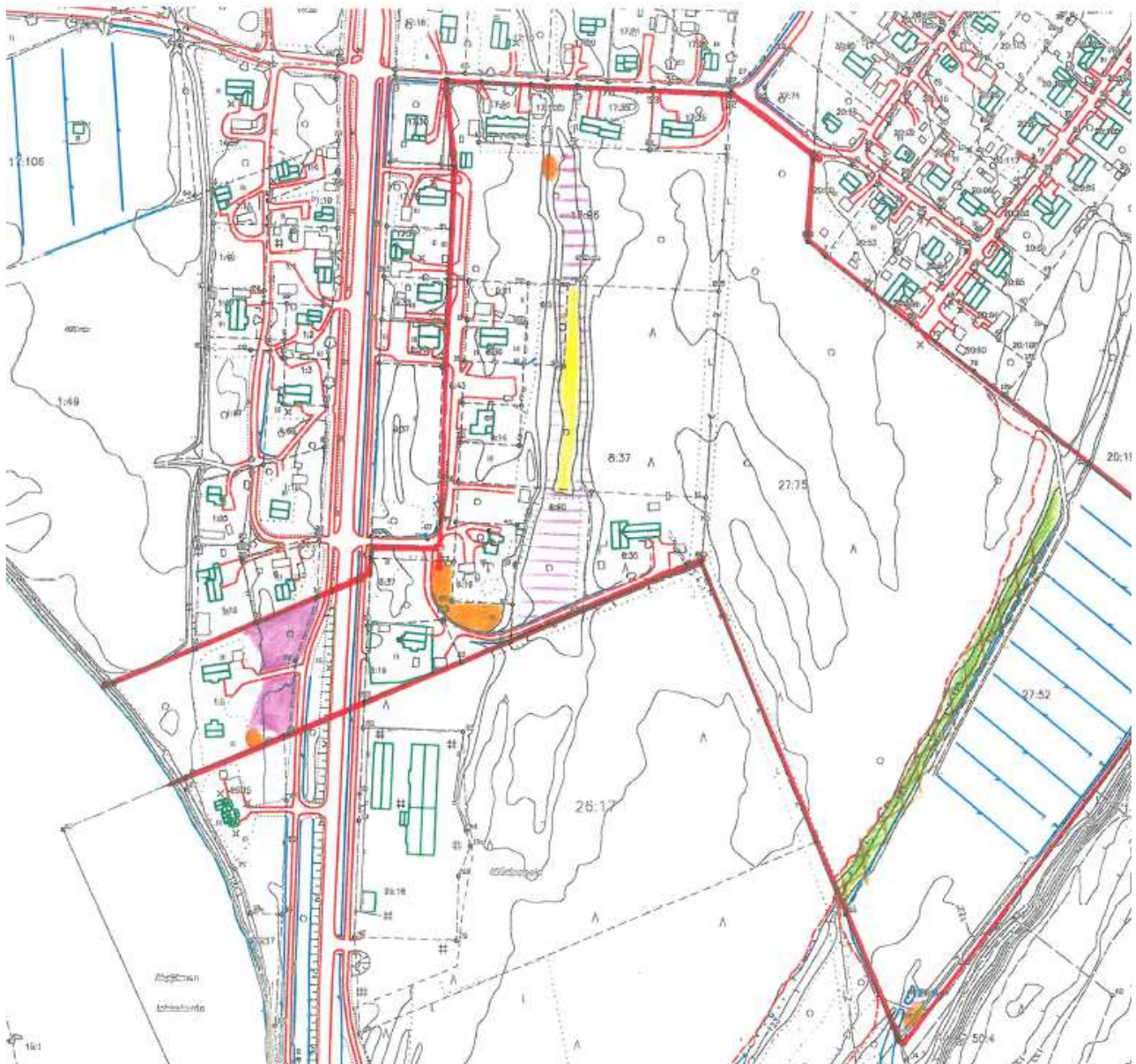
 Rantaluhta

 Vähäpuustoinen suo

 Jyrkkä rinne

Muut kohteet:

 Historiallisia kohteita



IVALON ASEMAKAAVAN LAAJENNUS; ETELÄPÄÄN LAAJENNUS

LUONTOSELVITYS / KASVILLISUUS

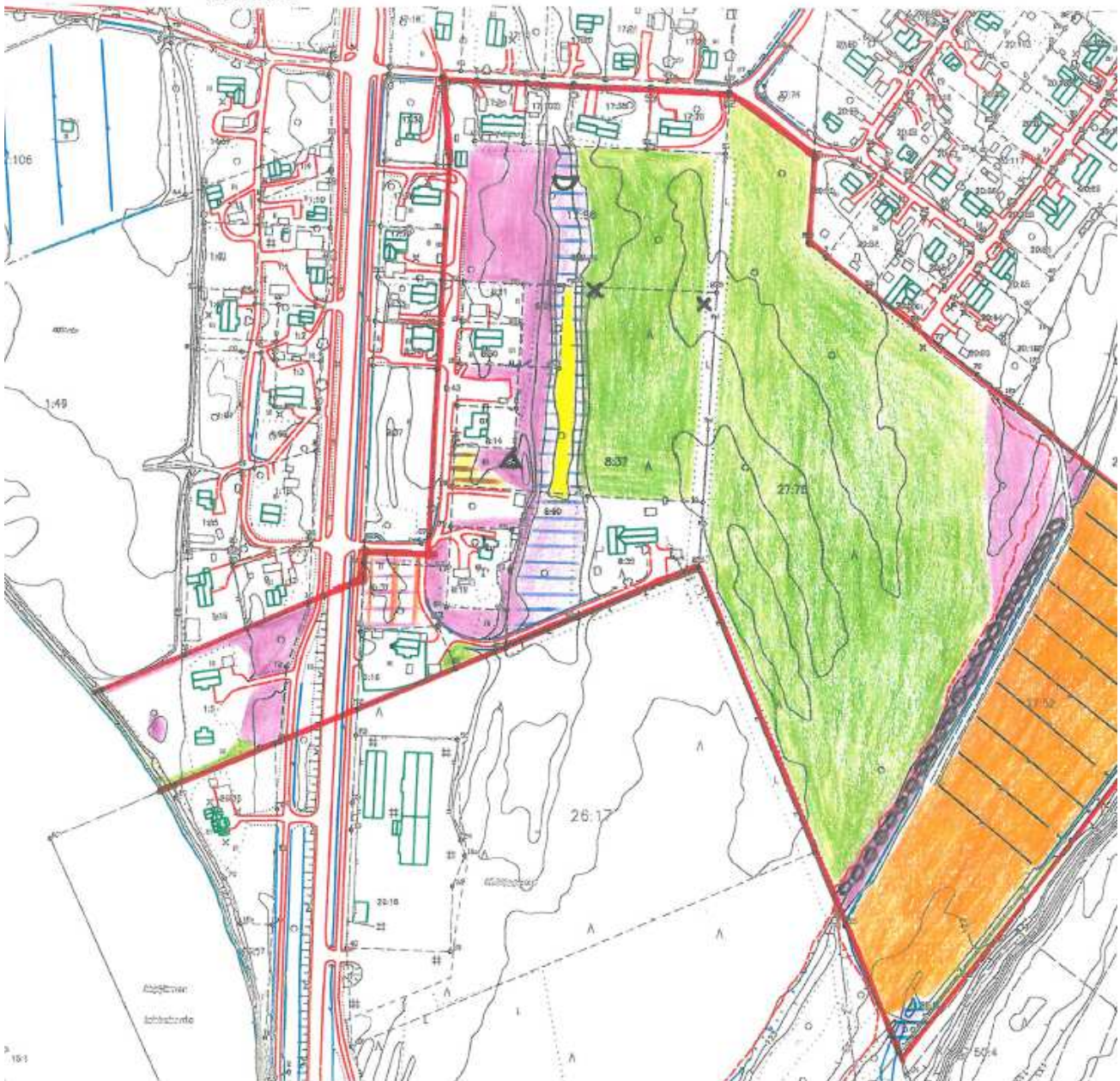
KARTTAMERKINNÄT

Kasvillisuus:

-  Lehto, lehtomainen kangas
-  Tuore kangas
-  Rantaluhta
-  Neva
-  Joutomaa
-  Puistomaisesti hoidettu koivikko

Muut:

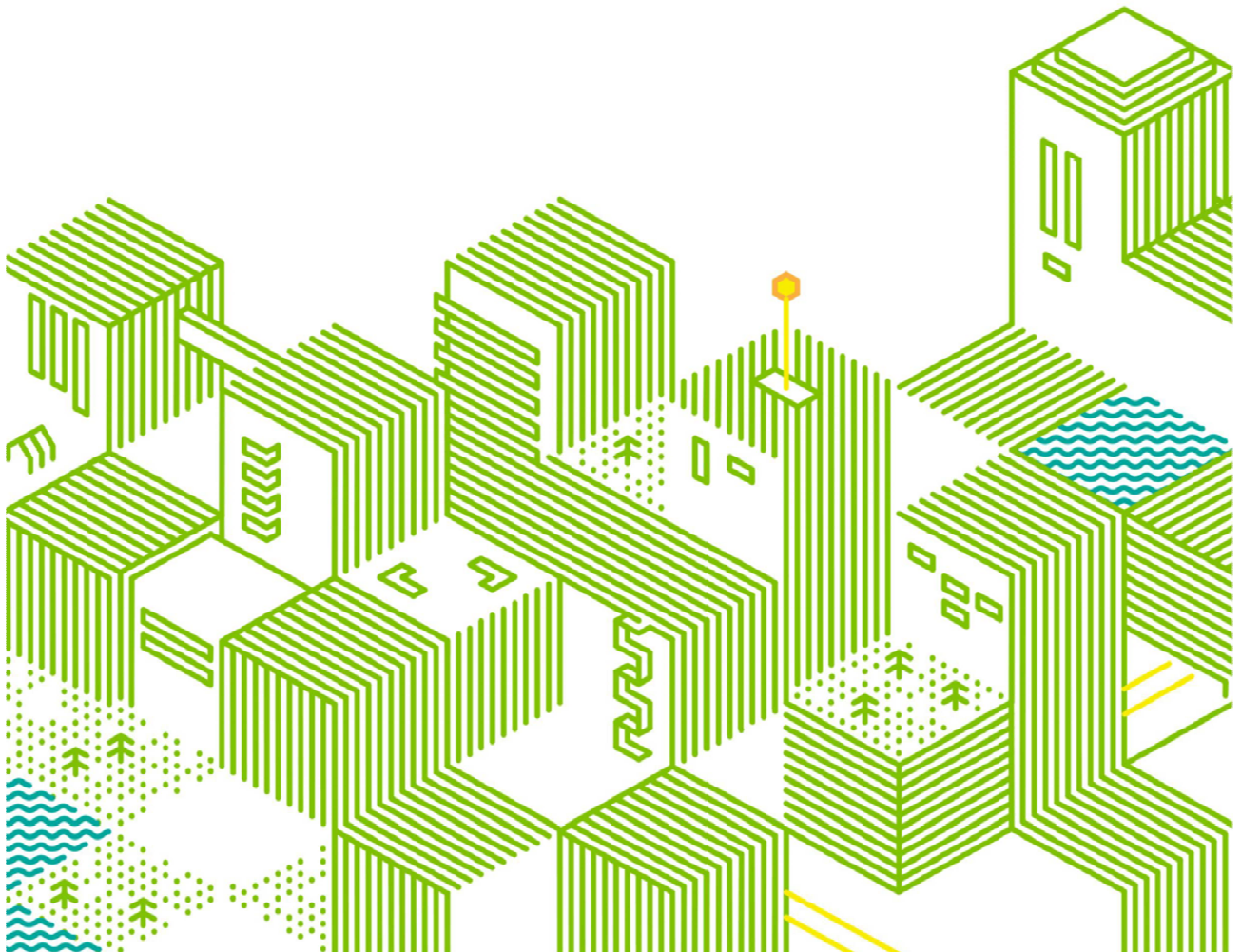
-  Sodanaikaisia poteroita
-  Rakennuksen raunio
-  Vene
-  Piikkilankaa pylväineen
-  Pelto



SITOWISE

Meluselvitysraportti

Päiväys	9.9.2022
Projekti	Rovaniementie Kaavoituksen meluseelvitys
Tilaaaja	Inarin kaupunki



Sisällys

1	Lähtökohdat.....	2
1.1	Johdanto.....	2
1.2	Suunnittelualue.....	2
2	Menetelmät ja lähtötiedot.....	3
2.1	Melutason ohjearvot.....	3
2.2	Melumallinnus.....	4
2.2.1	Maasto- ja laskentamalli.....	4
2.2.2	Liikennetiedot.....	4
3	Tulokset.....	5
4	Yhteenveto ja johtopäätökset.....	8
5	Lähteet.....	8

Liitteet

Liite 1.1	Päiväajan keskiäänitasot $L_{Aeq7-22}$, nykytilanne 2022
Liite 1.2	Yöajan keskiäänitasot $L_{Aeq22-7}$, nykytilanne 2022
Liite 2.1	Päiväajan keskiäänitasot $L_{Aeq7-22}$, ennustetilanne 2040
Liite 2.2	Yöajan keskiäänitasot $L_{Aeq22-7}$, ennustetilanne 2040

9.9.2022

1 Lähtökohdat

1.1 Johdanto

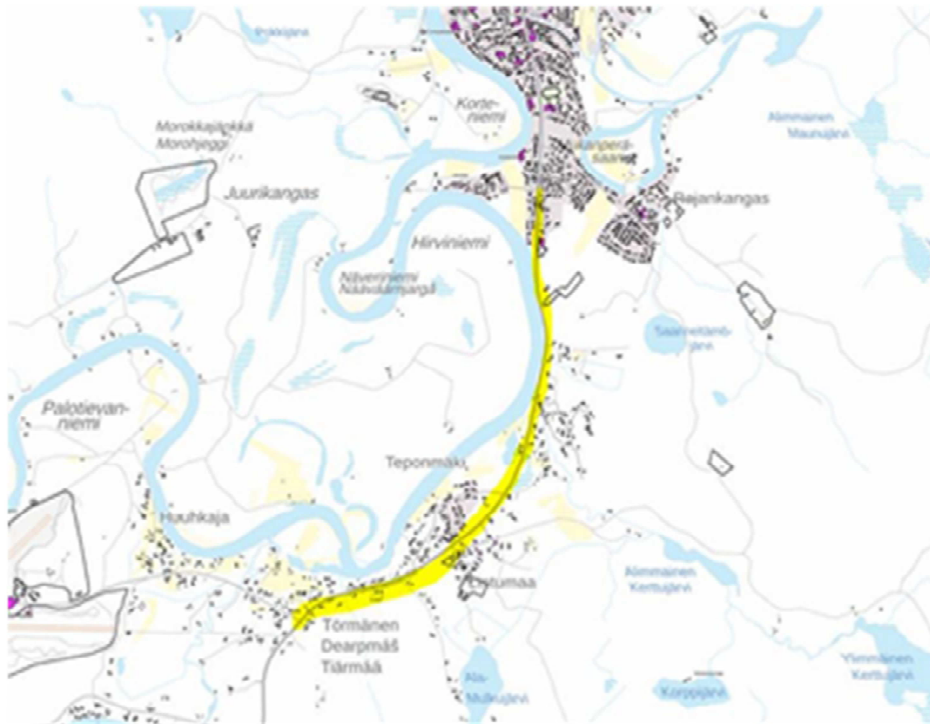
Ivaloon Rovaniementien varrelle ollaan kaavoittamassa mm. asuinalueita. Tämä meluselvitys on laadittu kaavoitustyön tueksi.

Tässä selvityksessä on tarkasteltu laskennallisesti kaava-alueen liikennemelun aiheuttamia keskiäänitasoja nykytilanteessa 2022 ja ennustetilanteessa 2040 välillä Lentokentäntie-Närverinriementie. Laskentojen perusteella on tarkasteltu Rovaniementien varrelle kohdistuvia melutasoja.

Työn tilaajana on Inarin kunta. Tilaajan yhteyshenkilönä on toiminut Arto Leppälä. Selvityksen on laatinut Sitowise Oy, jossa työn suunnittelijana on toiminut Ins. AMK Kirsi-Maarit Hiekka ja laadunvarmistajana Ins. AMK Tiina Kumpula.

1.2 Suunnittelualue

Tutkittavan tiealueen laajuus on korostettu kuvassa 1 keltaisella viivalla. Tarkastelu on tehty noin 500 metrin etäisyydelle tien molemmin puolin.



Kuva 1. Tarkasteltavan tieosuuden laajuus.

2 Menetelmät ja lähtötiedot

2.1 Melutason ohjearvot

Melulaskennan tuloksena saatuja melutasoja on verrattu valtioneuvoston päätöksessä (993/1992) annettuihin melutason ohjearvoihin. Ohjearvot on annettu erikseen päivä- (klo 7–22) ja yöajan (klo 22–7) melutasoille [1].

Valtioneuvoston periaatepäätöksen 993/1992 mukaiset ohjearvot ulko- ja sisätilojen keskiäänitasoille on esitetty taulukossa 1.

Taulukko 1. VNp 993/1992 mukaiset yleiset melutason ohjearvot.

	Melun A-painotettu keskiäänitaso (ekvivalenttitaso), Laeq, enimmäisarvo	
	Päivällä klo 7-22	Yöllä klo 22-7
ULKONA		
Asumiseen käytettävät alueet, virkistysalueet taajamissa ja niiden välittömässä läheisyydessä, loma-asumiseen käytettävät alueet taajamissa sekä hoito- ja oppilaitoksia palvelevat alueet	55 dB	50 dB ^{1,2}
Loma-asumiseen käytettävät alueet, leirintäalueet, virkistysalueet taajamien ulkopuolella ja luonnonsuojelualueet	45 dB	40 dB ³
SISÄLLÄ		
Asuin-, potilas ja majoitushuoneet	35 dB	30 dB
Opetus- ja kokoontumistilat	35 dB	-
Liike- ja toimistohuoneistot	45 dB	-

¹⁾ Uusilla alueilla melutason yöohjearvo on 45 dB

²⁾ Oppilaitoksia palvelevilla alueilla ei sovelleta yöohjearvoja

³⁾ Yöohjearvoa ei sovelleta luonnonsuojelualueilla, joita ei yleisesti käytetä oleskeluun tai luonnon havainnointiin yöllä

Ohjearvojen määrittely tarkoittaa melun ekvivalenttitasoa eli keskimelutasoa koko ohjearvon aikavälillä. Siten lyhytaikaiset ohjearvon desibelirajan ylitykset eivät välttämättä aiheuta päätöksessä tarkoitetun ohjearvon ylitystä, mikäli aikaväli sisältää hiljaisempia jaksoja.

Tässä meluselvityksessä nykyisen asumisen osalta sovelletaan yöajan ohjearvoa 50 dB ja uusien asuinalueiden osalta ohjearvoa 45 dB.

2.2 Melumallinnus

2.2.1 Maasto- ja laskentamalli

Melulaskenta perustuu melun leviämiseen 3D-maastomallissa, johon on mallinnettu alueen nykyiset tiet ja rakennukset. Maastomalli on muodostettu Maanmittauslaitoksen 2m laserkeilausaineistosta ja numeerisesta tietokannasta.

Melulaskennat on tehty Soundplan 8.2 -melunlaskentaohjelman pohjoismaisella tieliikennemelun laskentamallilla [2]. Laskentamallin tarkkuus on tien lähietäisyydellä tyypillisesti ± 2 dB. Selvityksessä on laskettu päivä- ja yöajan keskiäänitasot (L_{Aeq}) suunnittelualueelle.

Tärkeimmät laskenta-asetukset melulaskennassa:

- Laskentaruudukon koko 15 x 15 metriä, jokainen ruutu on laskettu ilman ruutujen interpolointia.
- Laskentasäde 1000 metriä
- Laskennassa mukana 2. kertaluvun heijastukset
- Rakennukset heijastavia 2 dB heijastusvaimennuksella
- Kukin melulähde yksittäisenä emissiolähteenä (pohjoismaisen tieliikennelaskentamallin mukaisesti)

2.2.2 Liikennetiedot

Laskennoissa melulähteinä on huomioitu Rovaniementien liikenne nykytilanteessa ja ennustetilanteessa 2040. Liikennetiedot perustuvat Digiroad-palvelun liikennemääriin ja ennuste on muodostettu valtakunnallisten liikennemäärien kasvukertoimen perusteella. (LTS 57-2018 Valtakunnalliset liikenne-ennusteet, 26.11.2018, Ympäristöministeriö).

Melulaskennoissa käytetyt liikennetiedot on esitetty taulukossa 2.

Taulukko 2. Katuliikenteen määrä- ja ominaisuustiedot

Tie	Nopeusrajoitus km/h	KVL 2022	KVL 2040
Rovaniementie	60-80	3960	4744

90 % liikennesuoritteesta on oletettu tapahtuvan päiväaikaan klo 7-22. Raskaan liikenteen osuuden on arvioitu olevan 7%.

3 Tulokset

Melulaskennalla selvitettiin päivä- ja yöajan keskiäänitasot $L_{Aeq, 7-22}$ ja $L_{Aeq, 22-7}$ selvitysalueelle. Laskennat tehtiin nykytilanteessa 2022 ja vuoden 2040 ennustetilanteessa.

Keskiäänitasoalueet on esitetty 5 dB portain vaihtuvina värialueina. Esimerkiksi 50–55 dB keskiäänitasoalue on väriltään kirkkaan vihreä.

Liitteissä 1.1 ja 1.2 on kuvattu päivä- ja yöajan keskiäänitasot nykytilanteessa ja liitteissä 2.1 ja 2.2 on esitetty vastaavat ennustetilanteen 2040 keskiäänitasot.

Laskentojen mukaan nykytilanteessa yli 55 dB päiväaikainen keskiäänitasovyöhyke ulottuu enimmillään noin 115 metrin etäisyydelle tien keskilinjasta laskettuna, jos melu pääsee leviämään vapaasti. Paikoitellen yli 55 dB vyöhyke jää lähemmäs tietä maastonmuotojen estäessä melun leviämisen (Liite 1.1).

Yöaikainen yli 45 dB vyöhyke ulottuu nykytilanteessa enimmillään n. 210 metrin etäisyydelle tien keskilinjasta laskettuna (Liite 1.2).

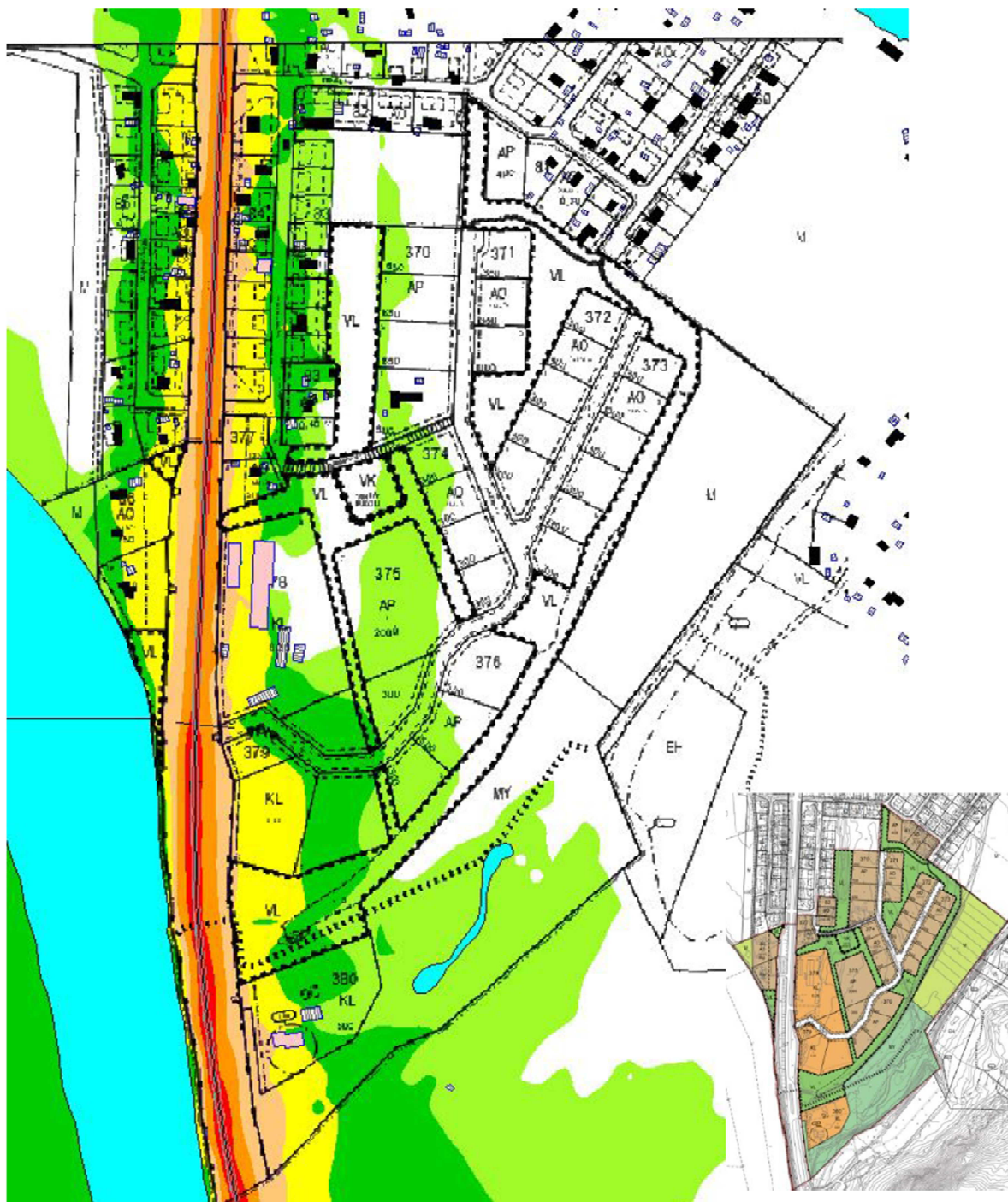
Ennustetilanteessa 2040 (Rovaniementien liikennemäärien kasvettua noin kertoimen 1,198 mukaisesti) päiväaikainen yli 55 dB keskiäänitasovyöhyke ulottuu noin 170 metrin etäisyydelle ilman melua vaimentavia maastonmuotoja (Liite 2.1).

Yöaikainen yli 45 dB vyöhyke ulottuu ennustetilanteessa enimmillään n. 210 metrin etäisyydelle tien keskilinjasta laskettuna (Liite 1.2).

Alueelle on tehty kaavaehdotus ”Inari, Ivalon asemakaavan muutos ja laajennus; eteläpää”. Alla olevissa kuvissa 2 ja 3 on esitetty ennustetilanteen päivä- ja yöajan melutasot kaava-alueella. Laskentojen perusteella päiväaikaiset keskiäänitasot ovat ennustetilanteessa alle 55 dB kaava-alueen asuinkäyttöön suunnitelluilla alueilla ja alle 45 dB yöaikainen ohjearvo toteutuu myös.

Nykyisellä kaavoitetulla AO-alueella päiväohjearvo 55 dB ylittyy paikoitellen tonteilla, jotka on kaavoitettu aivan tien varrelle (kuvassa 2 tontit jotka ovat lähes päivällä kauttaaltaan oranssit/keltaiset eli yli 55 dB ja yöllä vihreät eli yli 45 dB).

9.9.2022



Kuva 2. Päiväaikaiset ennustetilanteen keskiäänitasot kaavaehdotusalueella.

9.9.2022



Kuva 3. Yöaikaiset ennustetilanteen keskiäänitasot kaavaehdotusalueella.

9.9.2022

4 Yhteenvedo ja johtopäätökset

Laskentojen perusteella nykytilanteessa 55 dB päiväajan keskiäänitaso ylittyy enimmillään 115 metrin etäisyydellä tien keskilinjasta ja ennustetilanteessa 2040 vastaavasti enimmillään etäisyys on 170 metriä. Nykytilanteessa yöajan 45 dB keskiäänitasovyöhyke ulottuu enimmillään noin 210 metrin etäisyydelle tien keskilinjasta. Ennustetilanteessa yöajan keskiäänitasovyöhykkeessä ei ollut havaittavissa merkittävää muutosta. Suurilta osin keskiäänitasovyöhykkeet asettuvat lähemmäs tietä maastonmuotojen estäessä melun leviämisen sekä nyky- ja ennustetilanteessa. Kaavaehdotusalueella uusilla suunnitelluilla asuinalueilla täyttyy sekä päivä- että yöajan keskiäänitason ohjearvot.

5 Lähteet

- [1] Melutason ohjearvot, valtioneuvoston päätös (993/1992)
- [2] Road Traffic Noise – Nordic prediction method, TemaNord 1996:525, Nordic Council of Ministers 1996.

Liitteet

- Liite 1.1 Päiväajan keskiäänitasot $L_{Aeq7-22}$, nykytilanne 2022
- Liite 1.2 Yöajan keskiäänitasot $L_{Aeq22-7}$, nykytilanne 2022
- Liite 2.1 Päiväajan keskiäänitasot $L_{Aeq7-22}$, ennustetilanne 2040
- Liite 2.2 Yöajan keskiäänitasot $L_{Aeq22-7}$, ennustetilanne 2040

Liite
1.1

Nykytilanne 2022
Päiväaika 07-22

Calculation in 2 m above ground

Created: 9.9.2022
Processed with SoundPLAN 8.2

Signs and symbols

- Asuinrakennus
- Tie
- Talourakennus
- Julkisen rakennus
- Lomarakennus
- Teollisuusrak.
- Veistö



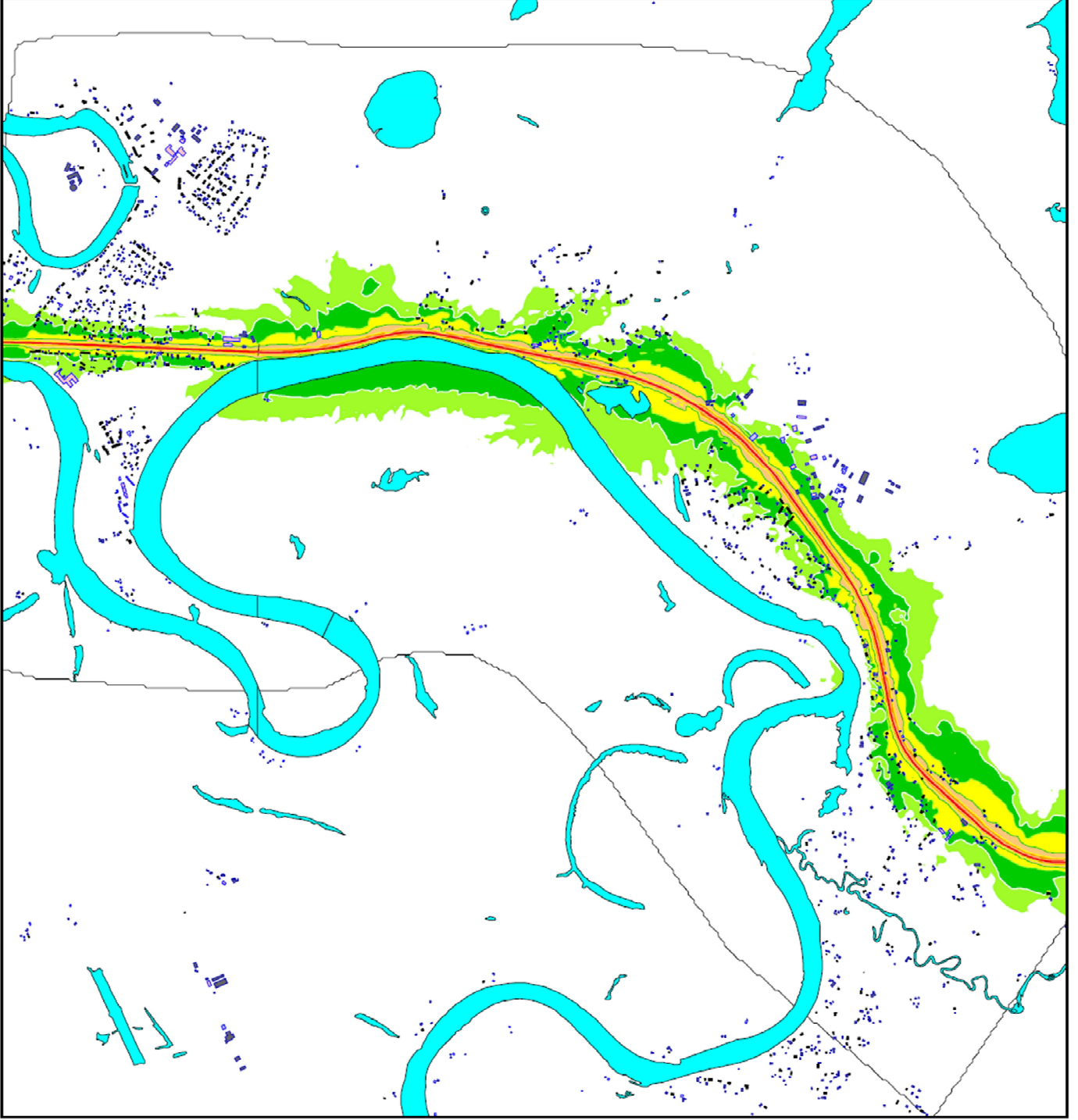
A3 1: 20000
0 100 200 300 m



Length scale 1:20000



SITOWISE



Liite
1.2

Nykytilanne 2022
Yöaika 22-07

Calculation in 2 m above ground

Created: 9.9.2022
Processed with SoundPLAN 8.2

Signs and symbols

- Acuinrakennus
- Tie
- Talourakennus
- Julkisen rakennus
- Lomarakennus
- Tecellisuusrak.
- Vesistö



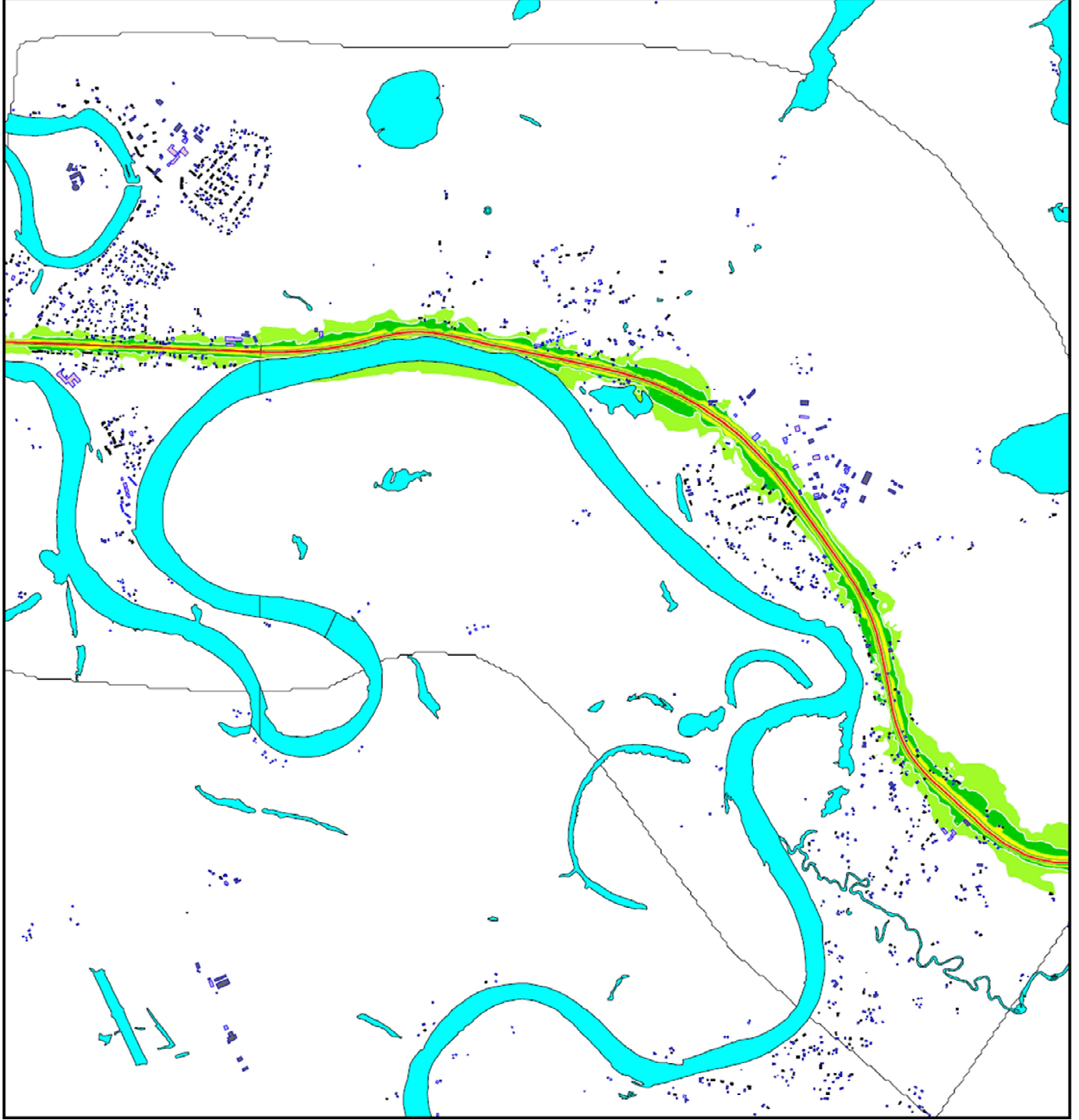
A3 1: 20000
0 100 200 300 m



Length scale 1:20000



SITOWISE



Liite
2.1

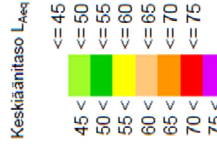
Ennustetilanne 2040
Päiväaika 07-22

Calculation in 2 m above ground

Created: 9.9.2022
Processed with SoundPLAN 8.2

Signs and symbols

- Asuinrakennus
- Tie
- Talourakennus
- Julkisen rakennus
- Lomarakennus
- Teollisuusrak.
- Vesistö



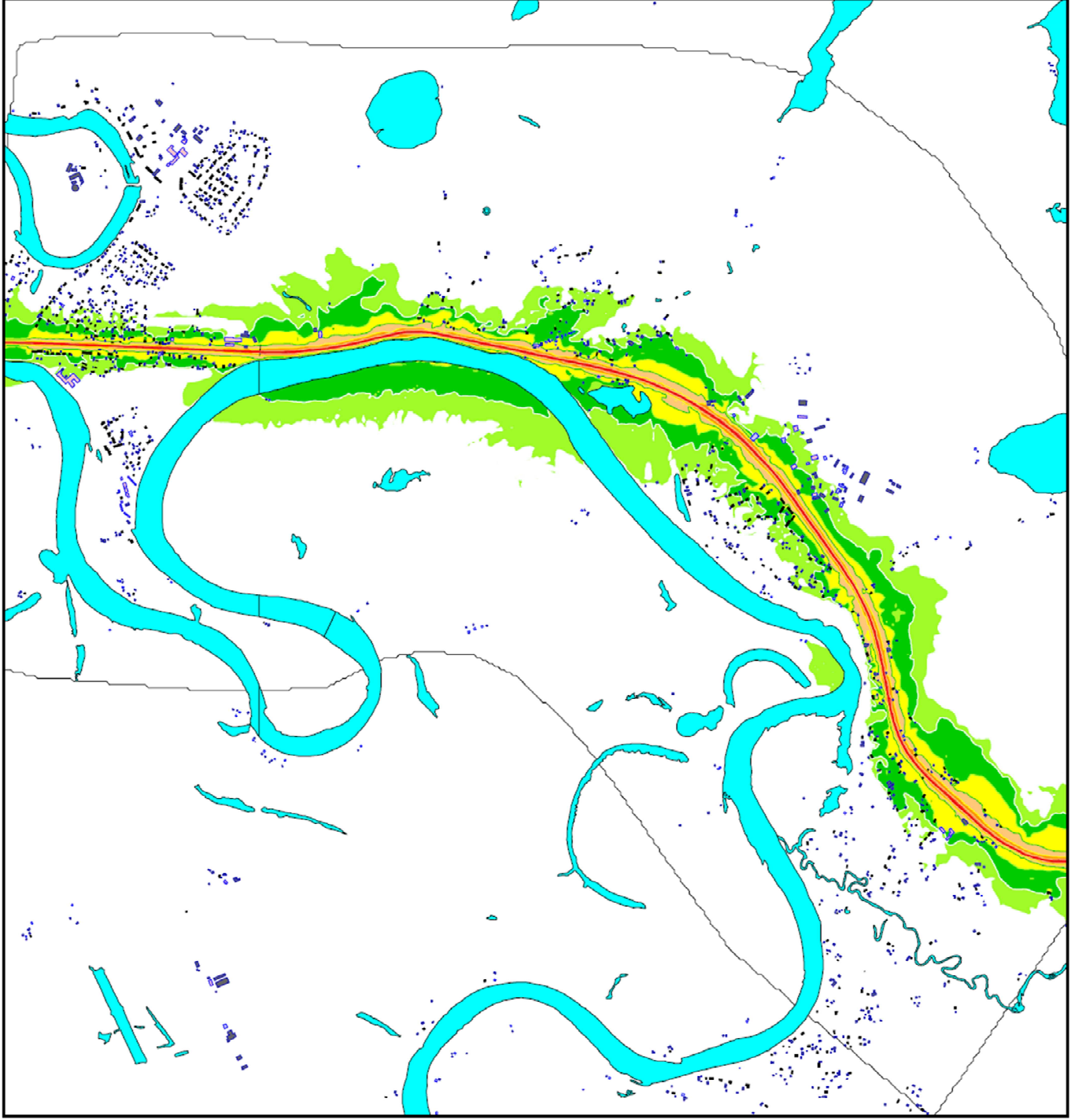
A3 1:20000
0 100 200 300 m



Length scale 1:20000



SITOWISE



Liite 2.2

Ennustetilanne 2040
Yöaika 22-07

Calculation in 2 m above ground

Created: 9.9.2022
Processed with SoundPLAN 8.2

Signs and symbols

- Asuinrakennus
- Tie
- Talourakennus
- Julkisen rakennus
- Lomarakennus
- Tecolisuorak
- Vesistö



A3 1: 20000
0 100 200 300 m



Length scale 1:20000



SITOWISE

