



# ASEMAKAAVAN SELOSTUS

Valmisteluvaihe

13.9.2017

Vireilletulo 7.12.2016

Valmisteluvaihe 20.9.-20.10.2017

Inarin kunta | Tekninen osasto  
Kaavoitus

Inarin kirkonkylän asemakaa-  
van muutos

Menesjärvenpolku ja kadun  
nimeäminen



## 1. PERUS- JA TUNNISTETIEDOT

(LUONNOS, täydennetään ehdotusvaiheessa)

### 1.1 Tunnistetiedot

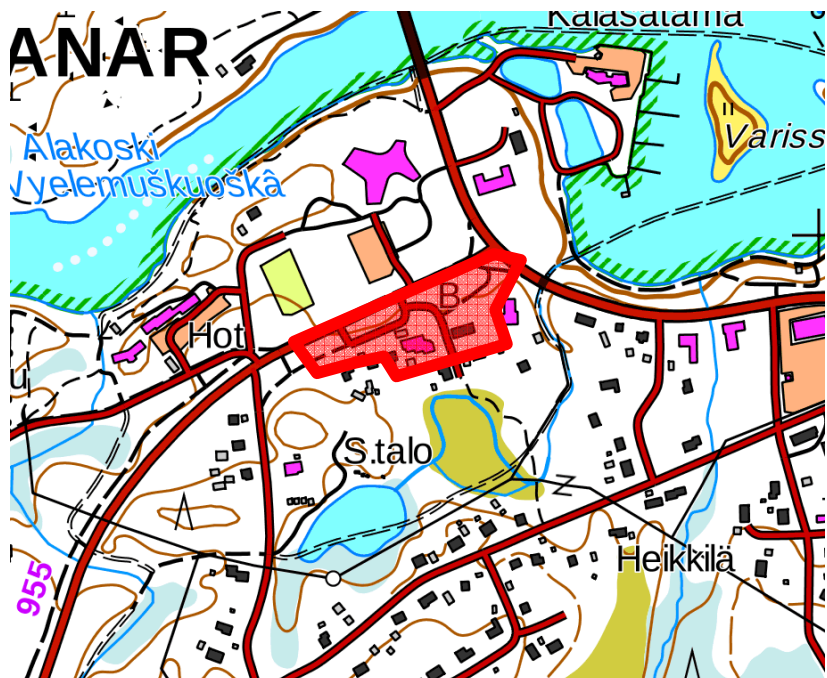
Kunta: Inarin kunta  
Alueen nimi: Inarin kirkonkylä  
Kaava: Asemakaavan muutos  
Kaavan nimi: Menesjärvenpolku ja kadun nimeäminen  
Kaavan päiväys:  
Kaavan laatija: Inarin kunta, tekninen osasto  
Piiskuntie 2, 99800 Ivalo  
sähköposti: etunimi.sukunimi@inari.fi  
Kavasuunnittelija Venla Jomppanen

Vireilletulo: Asemakaava on kuulutettu vireille 7.12.2016  
Kaavaluonnos nähtävillä: xx.-xx 2017  
Kaavaehdotus nähtävillä: \_\_. - \_\_.201x  
Käsittely: Tekninen lautakunta \_\_.201x  
Kunnanhallitus \_\_.201x  
Valtuusto \_\_.201x

### 1.2 Kaava-alueen sijainti ja määrittely

Suunnittelualue sijaitsee Inarin kirkonkylän keskustassa Inarintien ja Menesjärventien risteyksen läheisyydessä. Asemakaavoitus koskee kortteleita 8 ja 24 sekä katu- ja suojaviheraluetta. Muutosalue rajautuu Menesjärventiehen, entisen lähikauppa Siwan tonttiin sekä korttelin 8 AO-tontteihin ja viheralueeseen.

Kuva 1  
Muutosalueen sijainti kartalla.



### 1.3 Kaavan nimi ja tarkoitus

Asemakaavoituksen päätarkoituksena on muuttaa Menesjärvenpolun asemakaavatilavarauksen paikka kulkemaan nykyisen olemassa olevan kevyenliikenteenväylän sijainnin mukaisesti. Muutosalueen pinta-ala on noin 0,8 ha. Asemakaavan muutoksella rakennusoikeus ei muutu merkittävästi.

### 1.4 Selostuksen sisällysluettelo

<b>1. PERUS- JA TUNNISTETIEDOT</b> .....	<b>1</b>
1.1 Tunnistetiedot.....	1
1.2 Kaava-alueen sijainti ja määrittely.....	1
1.3 Kaavan nimi ja tarkoitus.....	2
1.4 Selostuksen sisällysluettelo.....	2
1.5 Luettelo selostuksen liiteasiakirjoista .....	3
1.6 Luettelo muista kaavaa koskevista asiakirjoista .....	3
<b>2. TIIVISTELMÄ</b> .....	<b>4</b>
2.1 Kaavaprosessin vaiheet.....	4
2.2 Asemakaava .....	4
2.3 Asemakaavan toteuttaminen .....	5
<b>3. LÄHTÖKOHDAT</b> .....	<b>5</b>
3.1 Alueen yleiskuvaus .....	5
3.2 Maisema ja luonnonympäristö.....	5
3.3 Rakennettu ympäristö, kulttuuriympäristö ja muinaismuistot .....	6
3.4 Tiestö ja tekninen huolto.....	6
3.4.1 Ympäristön häiriötekijät.....	6
3.5 Maanomistus .....	7
3.6 Suunnittelutilanne.....	7
3.6.1 Valtakunnalliset alueidenkäyttötavoitteet (VAT).....	7
3.6.2 Maakuntakaava .....	7
3.6.3 Yleiskaava .....	9
3.6.4 Voimassa oleva asemakaava.....	9
3.6.5 Rakennusjärjestys.....	10
3.6.6 Ympäristönsuojelumääräykset .....	10
3.6.7 Pohjakartta .....	10
3.6.8 Muut aluetta koskevat suunnitelmat ja päätökset ja selvitykset.....	10
<b>4. ASEMAKAAVAN SUUNNITTELUN VAIHEET</b> .....	<b>10</b>
4.1 Suunnittelun tarve, käynnistäminen ja sitä koskevat päätökset .....	10
4.2 Osallistuminen ja yhteistyö .....	10
4.2.1 Osalliset (MRL 62 §) .....	10
4.2.2 Vireilletulo .....	11
4.2.3 Osallistuminen ja vuorovaikutusmenetelmät .....	11
4.2.4 Viranomaisyhteistyö .....	11
4.3 Asemakaavan tavoitteet.....	11
4.3.1 Lähtökohta-aineiston antamat tavoitteet.....	11
4.3.2 Prosessin aikana syntyneet tavoitteet, niiden tarkentuminen.....	12
4.3.3 Asemakaavaratkaisun vaihtoehdot ja niiden vaikutukset.....	12
4.3.4 Alustavien vaihtoehtojen kuvaus ja karsinta .....	13
4.3.5 Valittujen vaihtoehtojen vaikutusten selvittäminen, arviointi ja vertailu .....	13
4.3.6 Yhteenvedo vaihtoehtojen vertailusta.....	13
4.3.7 Asemakaavaratkaisun valinta ja perusteet .....	13

4.3.8	Suunnitteluvaiheiden käsittelyt ja päätökset.....	13
<b>5.</b>	<b>ASEMAKAAVAN KUVAUS .....</b>	<b>13</b>
5.1	Kaavan rakenne.....	13
5.1.1	Mitoitus.....	13
5.1.2	Palvelut.....	13
5.2	Ympäristön laatua koskevien tavoitteiden tarkentuminen .....	13
5.3	Aluevaraukset .....	13
5.3.1	Korttelialueet.....	13
5.3.2	Muut alueet.....	13
5.4	Kaavan vaikutukset.....	13
5.4.1	Vaikutukset rakennettuun ympäristöön .....	13
5.4.2	Vaikutukset luontoon, kulttuuriympäristöön ja maisemaan .....	13
5.4.3	Ihmiin ja elinoloihin.....	14
5.5	Ympäristön häiriötekijät.....	14
5.6	Kaavamerkinnot ja -määräykset.....	14
5.7	Nimistö.....	14
<b>6.</b>	<b>ASEMAKAAVAN TOTEUTUS.....</b>	<b>14</b>
6.1	Toteuttamista ohjaavat ja havainnollistavat suunnitelmat.....	14
6.2	Toteuttaminen ja ajoitus.....	14
6.3	Toteutuksen seuranta .....	14
<b>7.</b>	<b>LIITTEET.....</b>	<b>14</b>

### **1.5 Luettelo selostuksen liiteasiakirjoista**

- **Liite 1: OAS**
- **Liite 2: Tilastolomake**

### **1.6 Luettelo muista kaavaa koskevista asiakirjoista**

- Inarin kirkonkylän asemakaavoituksen luontoselvitys 2007, Maire Puikko

## 2. TIIVISTELMÄ

### 2.1 Kaavaprosessin vaiheet



### 2.2 Asemakaava

Muutosalueena on erillispientalojen (AO) ja huoltoaseman (LH) korttelialue, sekä katu- ja suojaviheraluetta (EV).

Muutoksessa suojaviheralueen pinta-ala kasvaa, kun Menesjärvenpolun kaavatilavaraus siirtyy. Samalla korttelin 24 tonttien 2 ja 3 pinta-alat pienenevät. Nimetään katualuetta, joka jäi edellisen asemakaavamuutoksen yhteydessä nimeämättä.



### 2.3 Asemakaavan toteuttaminen

Asemakaavaa alettaneen toteuttaa sen saatua lainvoiman.

## 3. LÄHTÖKOHDAT

### 3.1 Alueen yleiskuvaus

Suunnittelualue sijaitsee Inarin kirkonkylän asemakaava-alueen keskustassa. Aluetta rajaavat suunnittelualan pohjoispuolella kulkeva Menesjärventie sekä korttelin 8 asuinpienalojen korttelialue. Itäpuolella korttelin 24 liikerakennuksen tontti (entinen Siwan tontti) rajaa suunnittelualuetta.

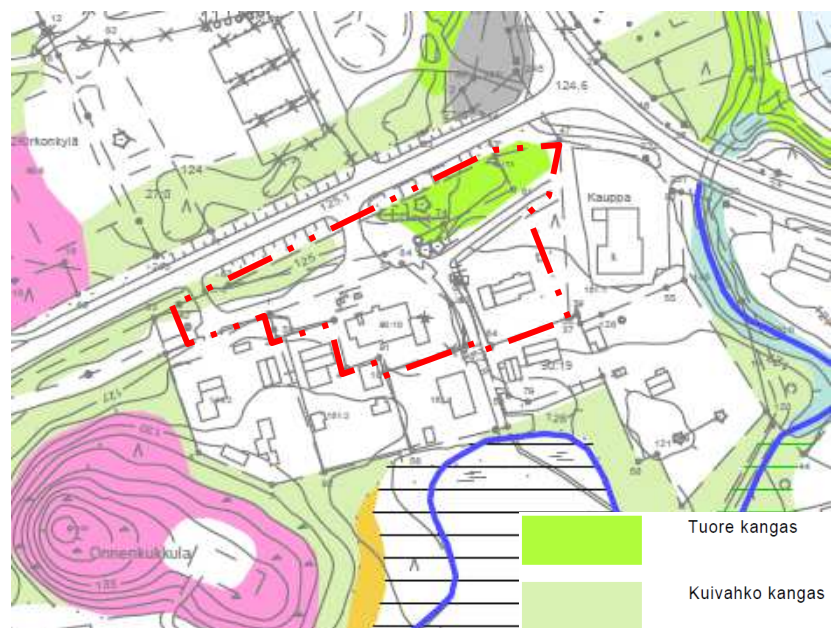
Muutosalueeseen sisältyvät osaksi Inarin kirkonkylän asemakaavan korttelit 8 ja 24. Inarin kunnanvaltuusto on 11.12.2014 § 72 hyväksynyt Inarin kirkonkylän asemakaavan muutoksen ja laajennuksen, joka käsittää lähes koko Inarin kirkonkylän asemakaavoitetun alueen.

### 3.2 Maisema ja luonnonympäristö

Alueen kasvillisuuden arvioinnissa on todettu, että edellisen asemakaavoituksen yhteydessä tehty luontoselvitys on riittävä, eikä alueen luonne ole muuttunut oleellisesti. Näin ollen uutta luontoselvitystä ei ole katsottu tarpeelliseksi, vaan on käytetty Inarin kirkonkylän asemakaavoituksen luontoselvitystä vuodelta 2007, laatijana Maire Puikko.

#### Kuva 2

Kaavoitusalueen kasvillisuus.



Asemakaavamuutos ei aiheuta muutosta alueen nykyrakentamiseen. Kaavoitusalue on enimmäkseen asfaltoitua huoltoaseman pihapiiriä ja näin ollen jo rakentunutta aluetta.

### 3.3 Rakennettu ympäristö, kulttuuriympäristö ja muinaismuistot

Alueella ei tunneta muinaisjäännöksiä, eikä alueella ole Lapin kulttuuriympäristöt tutuksi – hankkeen kohteita. Muutos ei ole maisemallisesti merkittävä, koska kaavamuutoksella ei tule uutta rakentamista.

### 3.4 Tiestö ja tekninen huolto

Kaavoitusalue on Inarintien ja Menesjärventien risteuksen eteläpuolella. Kaavoitusalueella kulkee Menesjärvenpoluksi nimetty kevyenliikenteenväylä huoltoasemalta Inarintielle.

**Kuva 3**  
Alueella kulkevat verkostot.



#### 3.4.1 Ympäristön häiriötekijät

Suunnittelualue sijaitsee Inarintien ja Menesjärventien risteysalueen vieressä, mikä altistaa alueen tieliikenteen aiheuttamille äänille. Suunnittelualueen AO-tonteille kuuluvat huoltoasematoimintaan liittyvät meluhaitat.



### 3.5 Maanomistus

Suunnittelualue on pääosin kunnan omistuksessa. Huoltoaseman kiinteistö 148-402-90-10 on yksityisen omistama. Ympäriävät omakotitalotontit ovat myös yksityisten omistamia.

#### Kuva 4

Ilmakuva suunnittelualueesta, kiinteistöjen rajat punaisella.



### 3.6 Suunnittelutilanne

#### 3.6.1 Valtakunnalliset alueidenkäyttötavoitteet (VAT)

Valtakunnalliset alueidenkäyttötavoitteet on otettava huomioon ja niiden toteuttamista on edistettävä kuntien kaavoituksessa. Valtakunnallisten alueidenkäyttötavoitteiden kannalta merkittävimmät ratkaisut on tehty jo maakuntakaavan ja yleiskaavoituksen yhteydessä, joiden ohjausvaikutusten kautta ne välittyvät asemakaavoitukseen.

#### 3.6.2 Maakuntakaava

Maakuntakaava on ohjeena laadittaessa yleiskaavaa tai asemakaavaa. Suunnittelualue sisältyy Pohjois-Lapin maakuntakaavaan, jonka valtioneuvosto on vahvistanut 27.12.2007.

**(ats)** Saamelaiskulttuurin ja -hallinnon keskuskylä

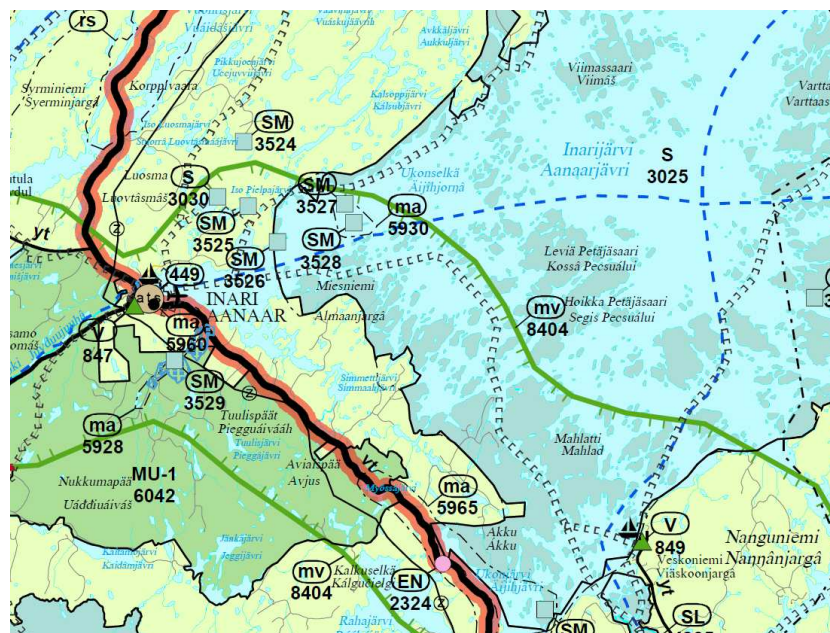
Maakuntakaavassa Inarin kirkonkylä on osoitettu merkinnällä ats; saamelaiskulttuurin ja -hallinnon keskuskylä. Merkinnällä osoitetaan keskuskylä, joilla tulee säilyttää ja kehittää monipuolisesti maaseudun elinkeinoja, palveluja, asutusta ja kulttuu-

riympäristöä. Kylien kehittämistä pyritään tukemaan mm. pien-rytistymisellä, matkailulla ja loma-asutuksella.

**Jäämeren käytävä**

Valtatie 4 on osoitettu kehittämismerkinnällä jk; jäämeren käytävä. Jäämeren liikennekäytävällä tulee turvata sujuvan ja turvallisen liikenteen vaatimukset sekä liikenteen palveluiden saatavuus. Maankäytön merkittävä lisääminen pääteiden varsille edellyttää yksityiskohtaisten maankäyttösuunnitelmien laatimista.

Kuva 5  
Ote maakuntakaavasta.



**▲ Virkistys- / matkailukohde**

Inarin kirkonkylä on osoitettu merkinnällä v; virkistys ja matkailukohde.

**mv Matkailun vetovoima-alue, matkailun ja virkistystyksen kehittämisen kohdealue**

Inarin kirkonkylä - Inarijärven eteläosa- Nellim alueelle on osoitettu merkintä mv; matkailun vetovoima-alue, matkailun ja virkistystyksen kehittämisen kohde. Aluetta tulee kehittää matkailukeskusten, maaseutu-matkailun, palvelujen ja reitistöjen yhteistoiminnallisena kokonaisuutena alueen pääkäyttötarkoitusten kanssa yhteen sopivalla tavalla.

**sa Saamelaiden kotiseutualue**

Inarin kunta on kokonaisuudessaan saamelaiden kotiseutualue; sa.

Asemakaavaluonnos toteuttaa maakuntakaavaa.

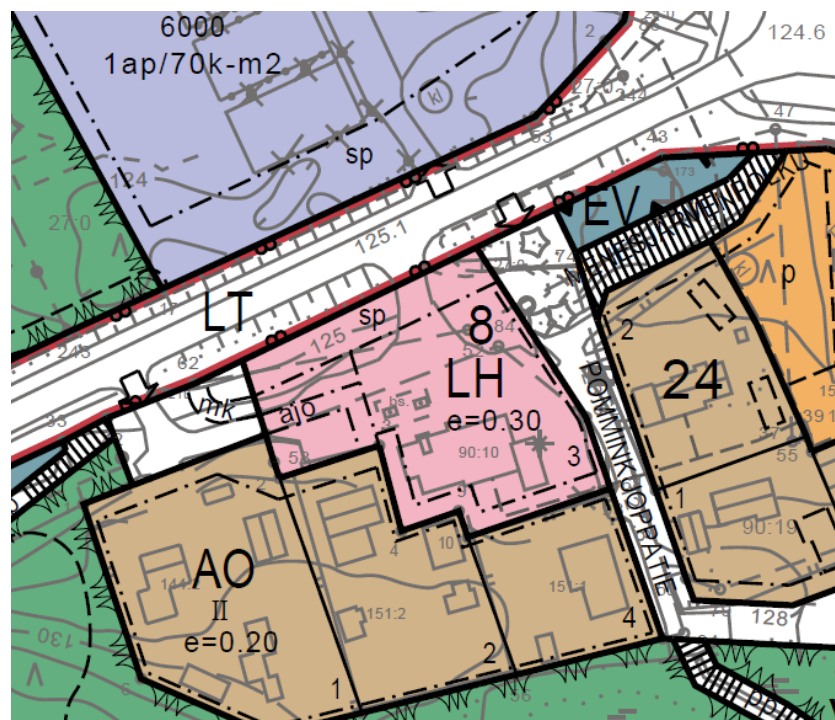
### 3.6.3 Yleiskaava

Yleiskaava on ohjeena laadittaessa asemakaavaa. Inarin kirkonkylän alueelle ei ole laadittu oikeusvaikutteista yleiskaavaa. Inarijärven ranta-alueet käsittävä Inarijärven yleiskaava ei myöskään koske Inarin kirkonkylän asemakaavan aluetta.

### 3.6.4 Voimassa oleva asemakaava

Alueen asemakaava on hyväksytty Inarin kunnanvaltuustossa 11.12.2014 § 72.

**Kuva 6**  
Ote ajantasaisesta asemakaavasta.



AO	Erillispientalojen korttelialue.
LH	Huoltoaseman korttelialue.
EV	Suojaviheralue.

Suunnittelualueella sijaitsee huoltoaseman korttelialue LH, ja suojaviheraluetta. Pomminkuoppatieltä kulkee Menesjärvenpolkutie-niminen kevyenliikenteenväylä Inarintielle. Lisäksi suunnittelualueella on tässä asemakaavoituksessa nimettävää katualuetta, sekä korttelin 24 AO-tontti 2.

### **3.6.5 Rakennusjärjestys**

Uusi Inarin kunnan rakennusjärjestys on tullut voimaan 5.8.2014.

### **3.6.6 Ympäristönsuojelumääräykset**

Ympäristönsuojelumääräykset ovat tulleet voimaan 1.10.2009. Määräyksiä on päivitetty vuonna 2014. Päivitetyt määräykset ovat tulleet voimaan 1.7.2014.

### **3.6.7 Pohjakartta**

Alueen pohjakartta on tehty tasokoordinaatistojärjestelmään ETRS-GK27 ja N2000 korkeusjärjestelmään.

Pohjakartta on tarkistettu alueen osalta edellisen asemakaavoituksen yhteydessä. Pohjakarttaa on täydennetty myöhemmin merkittävien muutosten osalta.

### **3.6.8 Muut aluetta koskevat suunnitelmat ja päätökset ja selvitykset**

## **4. ASEMAKAAVAN SUUNNITTELUN VAIHEET**

### **4.1 Suunnittelun tarve, käynnistäminen ja sitä koskevat päätökset**

### **4.2 Osallistuminen ja yhteistyö**

#### **4.2.1 Osalliset (MRL 62 §)**

- Kaava-alueen maanomistajat ja vuokralaiset
- Naapurimaanomistajat
- Keskeisiä viranomaisia:
  - Lapin ELY-keskus
  - Lapin liitto
  - Saamelaismuseum Siida
  - Ympäristöyksikkö
  - Rakennustarkastus
- Muut yhteisöt ja asiantuntijatahot:
  - Tunturiverkko Oy
  - Inarin Lapin Vesi Oy
  - Saamelaiskäräjät

#### **4.2.2 Vireilletulo**

Asemakaavoitus kuulutettiin vireille 7.12.2016. Samanaikaisesti osallistumis- ja arviointisuunnitelma (OAS) asetettiin yleisesti nähtäville Inarin kunnan tekniselle osastolle ja kunnan nettisivuille. Osallistumis- ja arviointisuunnitelmaa päivitetään asemakaavoituksen ja sen tavoitteiden tarkentuessa.

#### **4.2.3 Osallistuminen ja vuorovaikutusmenetelmät**

Alueen maanomistajilla ja niillä, joiden asumiseen, työntekoon tai muihin oloihin kaava saattaa huomattavasti vaikuttaa, sekä viranomaisilla ja yhteisöillä, joiden toimialaa suunnittelussa käsitellään, on mahdollisuus osallistua kaavan valmisteluun, arvioida kaavoituksen vaikutuksia ja lausua kirjallisesti tai suullisesti mielipiteensä asiasta. (MRA 30 §, MRA 27§).

Kaavoituksen vireilletulosta ja osallistumis- ja arviointisuunnitelman nähtävillä olosta kuulutettiin lehdessä ja kunnantalon ilmoitustaululla. Maanomistajille ja -haltijoille ja rajanaapureille asiasta tiedotettiin kirjeitse.

Valmisteluaineisto kuulutetaan yleisesti nähtäville. Osallisille tiedotetaan kaavoituksen etenemisestä kirjeitse. Valmisteluaineisto on yleisesti nähtävillä 30 päivää kunnanvirastolla.

Asiakirjat pidetään nähtävillä myös Inarin kunnan internet sivuilla [www.inari.fi](http://www.inari.fi) Palvelut – Tekniset palvelut – Kaavoitus – Vireillä olevat kaavat – Asemakaavat.

#### **4.2.4 Viranomaisyhteistyö**

Valmisteluvaiheessa kaavaluonnos lähetetään tiedoksi keskeisille viranomaisille. Kaavaehdotuksen tullessa yleisesti nähtäville keskeisiltä viranomaistahoilta pyydetään lausunnot. Viranomaisneuvottelujen tarve selviää kaavaprosessin edetessä.

### **4.3 Asemakaavan tavoitteet**

#### **4.3.1 Lähtökohta-aineiston antamat tavoitteet**

Tekninen lautakunta on päättänyt 25.10.2016 § 76 asemakaavoituksen käynnistämisestä Menesjärvenpolun kaavatilavaruksen siirtämisestä vanhan asemakaavan mukaisesti. Asemakaavamuutoksessa 11.12.2014 Menesjärvenpolkutie-niminen katu poistui huoltoaseman korttelialueen laajentuessa ulottu-



maan Menesjärventielle asti ja kadun alkupää jäi nimeämättä. Asemakaavamuutoksella katu nimetään ja samalla tutkitaan alueen tonttien liikennejärjestelyt.

#### 4.3.2 Prosessin aikana syntyneet tavoitteet, niiden tarkentuminen

#### 4.3.3 Asemakaavaratkaisun vaihtoehdot ja niiden vaikutukset

Menesjärvenpolun kaavatilavaraus on siirretty vanhan asemakaavan ja rakennetun tilanteen mukaisesti. Kevyenliikenteen väylän sijainnin siirtyessä korttelin 24 tontin 2 pinta-ala pienenee ja suojaviheralue kasvaa.

Alueen rakennusoikeus pysyy lähes samana kuin aikaisemmasakin asemakaavassa, 1507 k-m<sup>2</sup>. Ainoastaan korttelin 24 tontin 2 pinta-alan pienentyessä, sen rakennusoikeus laskee 389 kerrosalaneliömetristä 348 kerrosalaneliömetriin.

Vailla nimeä olleen kadun nimeksi valikoitui Onnenpolku, kaava-alueen läheisen törmän ja leikkipaikan, Onnenkukkulan mukaisesti. Tonttien liikennejärjestelyt on tutkittu, eikä niitä tarvitse muuttaa.

**Kuva 7**  
Asemakaavaluonnos.



	Erillispientalojen korttelialue.
	Huoltoaseman korttelialue.
	Suojaviheralue.



#### **4.3.4 Alustavien vaihtoehtojen kuvaus ja karsinta**

#### **4.3.5 Valittujen vaihtoehtojen vaikutusten selvittäminen, arviointi ja vertailu**

#### **4.3.6 Yhteenveto vaihtoehtojen vertailusta**

#### **4.3.7 Asemakaavaratkaisun valinta ja perusteet**

- Mielipiteet ja niiden huomioon ottaminen

#### **4.3.8 Suunnitteluvaiheiden käsittelyt ja päätökset**

## **5. ASEMAKAAVAN KUVAUS**

### **5.1 Kaavan rakenne**

#### **5.1.1 Mitoitus**

#### **5.1.2 Palvelut**

### **5.2 Ympäristön laatua koskevien tavoitteiden tarkentuminen**

### **5.3 Aluevaraukset**

#### **5.3.1 Korttelialueet**

Erillispientalojen korttelialue AO

Huoltoaseman korttelialue LH

#### **5.3.2 Muut alueet**

Suojaviheralue EV

Liikennealueet

### **5.4 Kaavan vaikutukset**

#### **5.4.1 Vaikutukset rakennettuun ympäristöön**

Kevyenliikenteenväylä on jo rakennettu. Kaavamuutoksella siirretään kaavan mukaista paikkaa olemassa olevan tilanteen mukaisesti. Korttelin 24 tontin rakennusoikeus pienenee noin 40 k-m<sup>2</sup>.

#### **5.4.2 Vaikutukset luontoon, kulttuuriympäristöön ja maisemaan**

Asemakaavalla luonnonympäristö ei muutu, eikä kaavamuutoksella tule uutta rakentamista. Maisemaan ei tule muutoksia.

### **5.4.3 Ihmisiin ja elinoloihin**

Kaavamuutoksen vaikutukset ovat vähäiset. Uuden kadun varrella olevien rakennusten osoite muuttuu.

### **5.5 Ympäristön häiriötekijät**

Huoltoaseman ympäristömelu.

### **5.6 Kaavamerkinnät ja -määräykset**

### **5.7 Nimistö**

Suunnittelualueelle osoitetaan uusi katu, Onnenpolku.

## **6. ASEMAKAAVAN TOTEUTUS**

### **6.1 Toteuttamista ohjaavat ja havainnollistavat suunnitelmat**

### **6.2 Toteuttaminen ja ajoitus**

### **6.3 Toteutuksen seuranta**

## **7. LIITTEET**

**Asemakaavan seurantalomake**