

OSALLISTUMIS- JA ARVIOINTISUUNNITELMA 10.12.2018

Inarin asemakaavan muutos; Korttelit 81 ja 82

Suunnittelun lähtökohdat ja alustavat tavoitteet

Asemakaavan muutos on käynnistetty teknisen lautakunnan päätöksellä 31.10.2018 § 77.

Nykyisessä asemakaavassa korttelien 81 ja 82 kaava-merkintä on AO-1; *Erillispientalojen korttelialue, jolle saa rakentaa pienyritystiloja.* Tätä edeltävässä asemakaavassa korttelin kaavamerkintä oli TY; *Ympäristöhäiriöitä aiheuttamattomien teollisuusrakennusten korttelialue.*

Tonttien myynti- ja vuokrahinnat määräytyvät tonttien käyttötarkoituksen mukaan. Myös teollisuustonttien soveltumista asuinympäristöksi tarkastellaan.

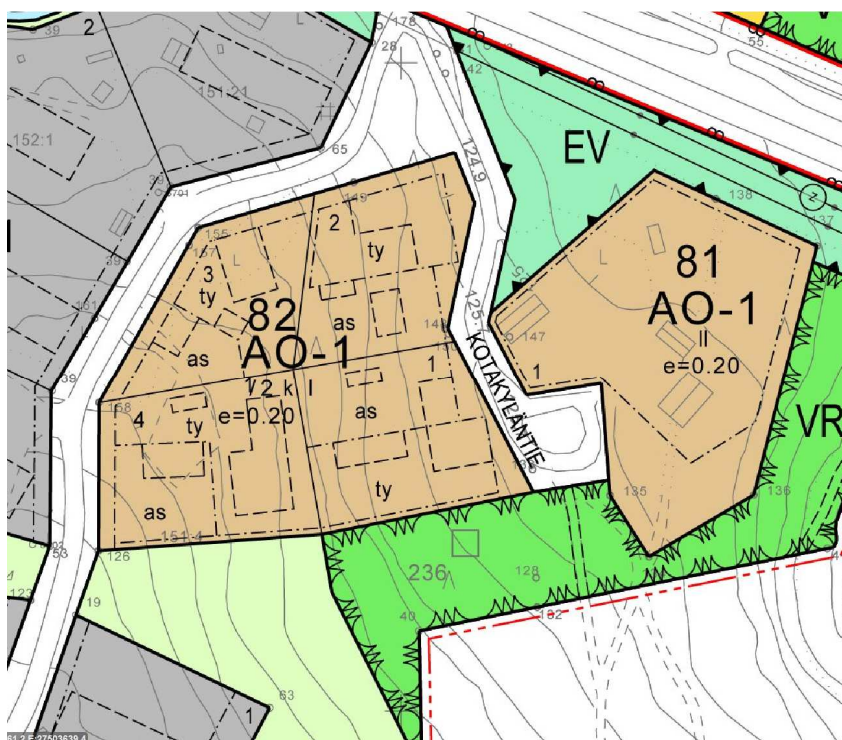
Kaavamutoksen tavoitteena on selvittää, mikä kaavan pääkäyttötarkoitus on tarkoituksenmukaisin kortteille 81 ja 82.

Suunnittelualue

Suunnittelualue sijaitsee Inarin kirkonkylältä n. 3 km:n päässä.

Vaihtoehdot

Vaihtoehtona on, ettei kaavamutosta tehdä.



Maakuntakaava

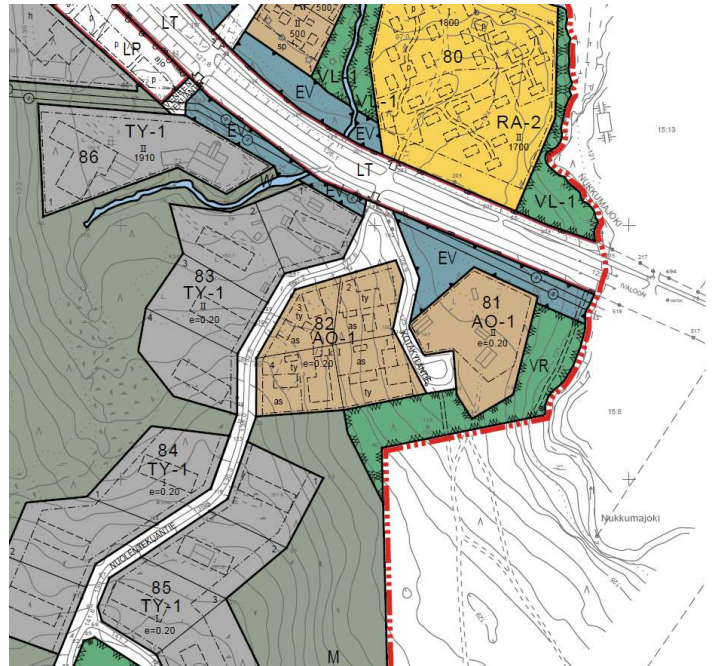
Maakuntakaava on ohjeena laadittaessa yleiskaavaa tai asemakaavaa. Valtioneuvosto on vahvistanut Pohjois-Lapin maakuntakaavan 27.12.2007.

Maakuntakaavassa Inarin kunnan alue on merkitty kokonaisuudessaan merkinnällä **sa**: *saamelaisten kotiseutualue*. Inarin kirkonkylä on merkitty merkinnällä **ats**: *Saamelaiskulttuurin ja -hallinnon keskuskylä*.



Asemakaava

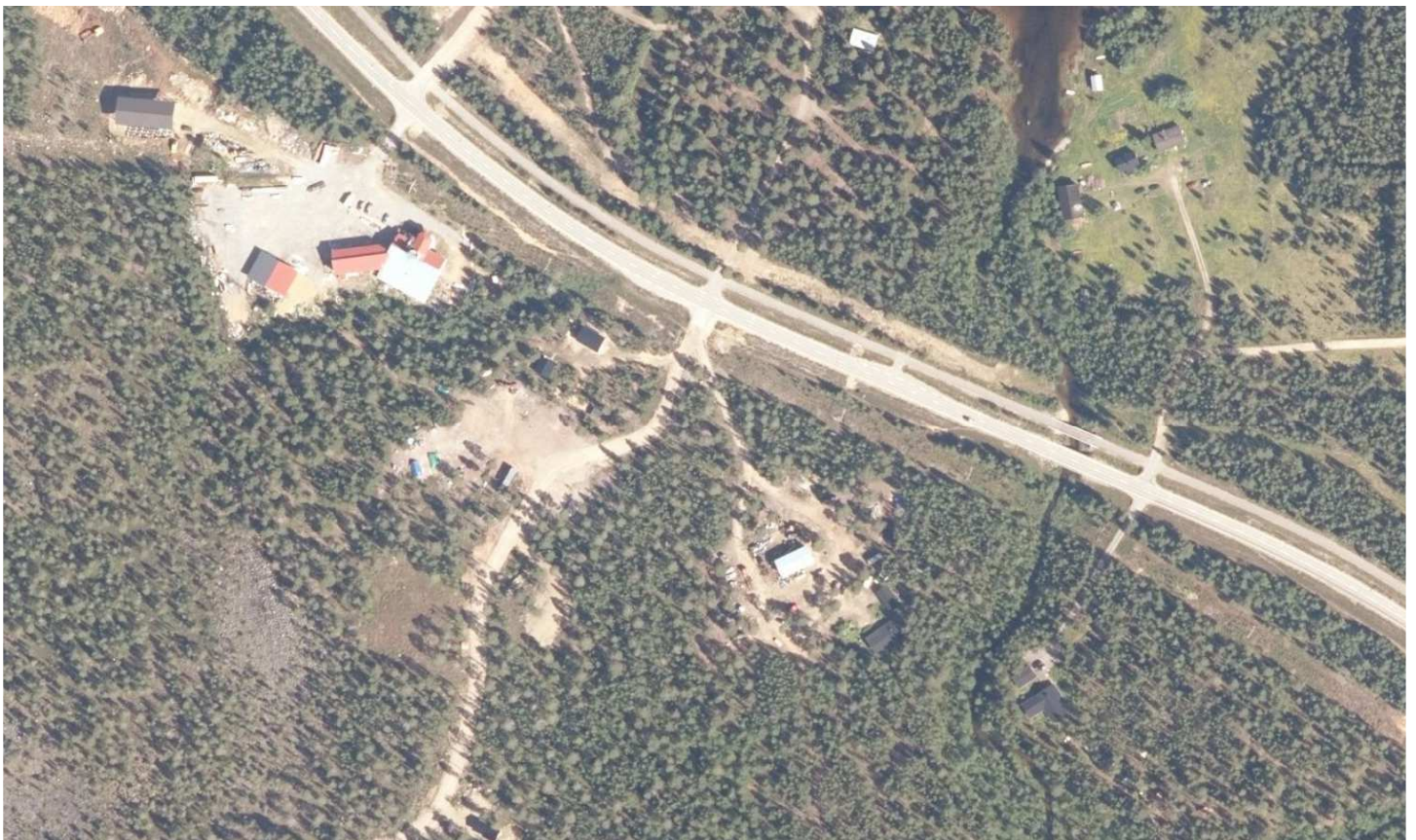
Alueen asemakaava on hyväksytty valtuustossa 26.3.2015.



Yleiskaava

Inarin kirkonkylä ei ole yleiskaava-alueella.

Ilmakuva alueesta



Yleistä osallistumis- ja arviointisuunnitelmasta

Kaavaa laadittaessa tulee riittävän aikaisessa vaiheessa laatia kaavan tarkoitukseen ja merkitykseen nähden tarpeellinen suunnitelma osallistumis- ja vuorovaikutusmenettelystä sekä kaavan vaikutusten arvioinnista. Osallistumis- ja arviointisuunnitelmaa voidaan päivittää siihen saakka kun kaavaehdotus asetetaan yleisesti nähtäville.

Selvitettävät vaikutukset

Valmisteluvaiheessa selvitetään suunnitelman yleiset vaikutukset, valtakunnallisten alueidenkäyttötavoitteiden toteutuminen, vaikutukset maakuntakaavan sekä yleiskaavan sisältövaatimusten toteutuminen.

Pohjakartta suunnittelualueesta

Alueen pohjakartta on päivitetty 10 / 2018 teknisen osaston toimesta..

Osallistuminen, osalliset

Osallisilla on mahdollisuus osallistua kaavan valmisteluun, arvioida kaavoituksen vaikutuksia ja lausua kirjallisesti tai suullisesti mielipiteensä asiasta. Osallisia ovat:

MAANOMISTAJAT JA ASUKKAAT

VIRANOMAISET:

- Lapin ELY-keskus
- Ympäristöyksikkö
- Rakennustarkastus

MUUT:

- Tunturiverkko Oy
- Inarin Lapin Vesi Oy

Palaute osallistumis- ja arviointisuunnitelmasta

Palautteet osallistumis- ja arviointisuunnitelmasta voi toimittaa Inarin kunnalle.

Tiedottaminen

Kuulutus laitetaan lehteen (Inarilainen), kunnan viralliselle ilmoitustaululle ja kunnan www-sivuille.: www.inari.fi .

Asiakirjat asetetaan nähtäville Inarin kunnan internetin sivuille www.inari.fi (Palvelut – tekniset palvelut – kaavoitus – Vireillä olevat kaavat – Asemakaavat) sekä tekniselle osastolle.

Osallisille tiedotetaan kaavoituksen etenemisestä kirjeitse.

Viranomaisyhteistyö

Viranomaisneuvottelu pidetään tarvittaessa. Kaavaehdotuksen tullessa yleisesti nähtäville keskeisiltä viranomaistahoilta pyydetään lausunnot.

Yhteystiedot

Inarin kunta
Tekninen osasto
Piiskuntie 2
99800 Ivalo

Kaavan laatija:
Päivi Semenoff
paivi.semenoff@inari.fi
0400 - 738 995

Yleisosoite kaavoitusasioissa:
kaavoitus@inari.fi

Kaavoituksen kulku, aikataulu ja päätöksenteko

1. Käynnistysvaihe

Inarin tekninen lautakunta on tehnyt päätöksen asemakaavan muutoksesta 31.10.2018 § 77. Asemakaavoitus kuulutetaan vireille samanaikaisesti tämän **osallistumis- ja arviointisuunnitelman** sekä **kaavaluonnoksen** nähtäville asettamisen kanssa. Kaavaluonnoksen nähtävillä oloaika on 30 pv. Kaavaluonnoksesta voi jättää kirjallisen mielipiteen Inarin kunnan tekniselle osastolle.

2. Ehdotusvaihe

Kaavaehdotus pyritään saamaan yleisesti nähtäville alkuvuoden 2019 aikana. Asemakaavan muutosehdotus asetetaan julkisesti nähtäville 30 päivän ajaksi. Ehdotusvaiheessa kaavasta tiedotetaan kirjein maanomistajille ja lausuntopyynnöt lähetetään viranomaisille ja muille yhteistyötahoille. Muistutukset ja lausunnot ehdotuksesta tulee toimittaa Inarin kunnan tekniselle osastolle, osoitteeseen: [Inarin kunta, tekninen osasto, Piiskuntie 2, 99800 Ivalo](#).

3. Hyväksymisvaihe

Asemakaavan hyväksymisestä päättää kunnanhallitus. Asemakaavan odotetaan olevan hyväksymiskäsittelyssä kesällä 2019.

