

INARIN KIRKONKYLÄN ASEMAKAAVAN MUUTOS JA LAAJENNUS; JUUTUANVAARA ASEMAKAAVASELOSTUS EHDOTUS

Inarin kunta
Tekninen osasto
Kaavoitus
1.11.2022

1. PERUS- JA TUNNISTETIEDOT

1.1 Tunnistetiedot

Kunta:	Inarin kunta
Alueen nimi:	Juutuanvaara
Kaava:	Inarin kirkonkylän asemakaava
Kaavan nimi:	Inarin kirkonkylän asemakaavan muutos ja laajennus; Juutuanvaara
Kaavakartan päiväys:	28.10.2022
Kaavan kuvaus:	Asemakaavan muutos ja laajentaminen
Kaavan laatija:	Inarin kunta, tekninen osasto Mika Roininen, kaavasuunnittelija kaavoitus@inari.fi
Vireilletulo:	12.1.2022
Valmisteluaineisto nähtävillä:	6.4.-5.5.2022
Kaavaehdotus nähtävillä:	9.11.-8.12.2022
Käsittely:	15.12.2021 § 99 Tekninen lautakunta

Kunnanhallitus

Kunnanvaltuusto

1.2 Suunnittelualue ja sen sijainti

Kaavamuutos koskee Inarin kunnan omistamaa kiinteistöä 151:4 Inari-Anár sekä pientä osaa yksityisiä kiinteistöjä. Suunnittelualan pinta-ala on 16,7 ha.

Suunnitteluala sijaitsee Inarin kirkonkylän eteläosassa. Etäisyys Inarin keskustaan on n. 1 km.



1.3 Kaavan tarkoitus

Inarin kirkonkylällä on vajausta kunnan tarjoamista omakotitalotonteista, joka on seurausta kylän työpaikkojen lisääntymisestä ja vetovoimasta kuntalaisten asuinpaikkana. Tekninen lautakunta on päättänyt 15.12.2021 §99 käynnistää asemakaavan laajentamisen, jolla parannetaan Inarin kirkonkylän omakotitalotonttien tarjontaa.

Sisällysluettelo

1. PERUS- JA TUNNISTETIEDOT	1
1.1 Tunnistetiedot	1
1.2 Suunnitteluala ja sen sijainti	2
1.3 Kaavan tarkoitus	2

1.5 Luettelo selostuksen liiteasiakirjoista	4
1.6 Lähdemateriaali	4
2. TIIVISTELMÄ	4
2.1 Kaavaprosessin vaiheet	4
2.2 Asemakaava	5
2.3 Asemakaavan toteuttaminen	5
3. LÄHTÖKOHDAT	5
3.1 Selvitys suunnittelualan oloista	5
3.1.1 Alueen yleiskuvaus	5
3.1.2 Alueen nykytilanteen ja luonnonympäristön kuvaus	5
3.1.3 Rakennettu ympäristö	6
3.1.4. Tiestö ja tekninen huolto	7
3.1.5 Maanomistus	7
3.2 Suunnittelutilanne	8
3.2.1 Valtakunnalliset alueidenkäyttötavoitteet (VAT)	8
3.2.2 Maakuntakaava	8
3.2.3 Yleiskaava	9
3.2.4 Asemakaava	9
3.2.5 Lähiympäristön kaavatilanne	10
3.2.6 Asemakaavan toteutuminen	10
3.2.7 Pohjakartta	10
4. ASEMAKAAVAN SUUNNITTELUN VAIHEET	10
4.1 Asemakaavan suunnittelun tarve	10
4.2 Suunnittelun käynnistäminen ja sitä koskevat päätökset	10
4.3 Osallistuminen ja yhteistyö	10
4.3.1 Osalliset	10
4.3.2 Vireilletulo	10
4.3.3 Osallistuminen ja vuorovaikutusmenettelyt	10
4.3.4 Viranomaisyhteistyö	11
4.4 Asemakaavan tavoitteet	11
4.4.1 Lähtökohta-aineiston antamat tavoitteet	11
4.5 Asemakaavaratkaisun vaihtoehdot	12
4.6 Mielipiteet ja niiden huomioon ottaminen	14
4.6.1 Valmisteluvaihe	14
4.6.2 Ehdotusvaihe	14

5. ASEMAKAAVAN KUVAUS.....	14
5.1 Kaavan rakenne.....	14
5.1.1 mitoitus	14
5.2 Kaavan vaikutukset.....	15
5.2.1 Vaikutukset rakennettuun ympäristöön ja taajamakuvaan.....	15
5.2.2 Vaikutukset luontoon ja luonnonympäristöön	15
5.2.3. Vaikutukset liikenteeseen	15
5.2.4 Vaikutukset kulttuuriympäristöön.....	16
5.2.5 Vaikutukset maisemaan	16
5.2.6 Vaikutukset virkistykseen ja reitistöön.....	16
5.2.7 Vaikutukset ihmisiin ja elinoloihin	16
5.2.8 Vaikutukset kunnallistekniikkaan.....	16
5.2.9 Vaikutukset hulevesien hallintaan	16
5.3 Suhde valtakunnallisiin alueidenkäyttötavoitteisiin.....	16
5.3.1 Suhde maakuntakaavaan	16
5.3.2 Suhde yleiskaavaan.....	17
5.3 Kaavamerkinnot ja määräykset.....	17
6. ASEMAKAAVAN TOTEUTUS	19
Yhteystiedot	19

1.5 Luettelo selostuksen liiteasiakirjoista

1. Asemakaavan seurantalomake
2. Osallistumis- ja arviointisuunnitelma
3. Kaavan laatimispäätös
4. Valmisteluaineiston vastineraportti
5. Luontoselvitys

1.6 Lähdemateriaali

- Luontoselvitys Inari, Juutuanvaara, Maire Puikko MTI, luontokartoittaja, 15.7.2022
- Inarin kirkonkylän asemakaavan selostus 2015, Airix Ympäristö

2. TIIVISTELMÄ

2.1 Kaavaprosessin vaiheet

- Tekninen lautakunta on tehnyt päätöksen asemakaavan muutoksesta 15.12.2021.
- Kaavoitus kuulutettiin vireille 12.1.2022 ja osallistumis- ja arviointisuunnitelma asetettiin nähtäville.

- Valmisteluvaiheen kuuleminen 6.4.-5.5.2022
- Ehdotusvaiheen kuuleminen 9.11.-8.12. 2022
- Tekninen lautakunta §
- Kunnanhallitus §
- Kunnanvaltuusto §

2.2 Asemakaava

Osalla suunnittelualuetta on voimassa Inarin kirkonkylän asemakaava, joka on hyväksytty valtuustossa 11.12.2014 § 72 ja 26.3.2015 § 19.

2.3 Asemakaavan toteuttaminen

Kaavamuutoksen saatua lainvoiman alueella voidaan aloittaa kaavamuutoksen mukainen rakentaminen.

3. LÄHTÖKOHDAT

3.1 Selvitys suunnittelualan oloista

3.1.1 Alueen yleiskuvaus

Suunnittelualue sijaitsee Inarin kirkonkylän eteläosassa, Juutuanvaaran reunassa. Etäisyys kylän keskustaan on 1 km. Alueella on osittain voimassa 11.12.2014 ja 26.3.2015 hyväksytty Inarin kirkonkylän asemakaava.

3.1.2 Alueen nykytilanteen ja luonnonympäristön kuvaus

Maasto on pääosin loivapiirteistä rakentamatonta luonnontilaista metsää ja alueen länsipuolella sekä keskellä on suota. Vesistöt ovat pieniä puroja, jotka muodostavat vesipintaa suoalueille.

Suunnittelualan pääasiallinen metsätyyppi on kuivahko kangas, mutta myös tuoretta ja kuivaa kangasta löytyy. Suotyypinä hallitsevat mäntyä kasvavat rämeet, alueella on myös nevoja sekä pieni luhta. Alueella on myös joutomaaksi luokiteltua louhikkoa. Metsät ovat pääasiassa eri-ikäistä mäntymetsää, seassa on myös vanhempia, jopa 300 vuotiaita mäntyjä.

Kaavoitettavalta alueelta on laadittu luontoselvitys 15.7.2022. Selvityksessä on ilmennyt vahvistamaton havainto luonnonsuojeluasetuksella rauhoitetusta viitasammakosta. Havainto on epävarma ja se tulee varmistaa sammakon soidinaikana keväällä 2023. Alueella sijaitsee myös metsälaissa määritettyjä erityisen tärkeitä elinympäristöjä; louhikko, vähäpuustoinen suo sekä puro tai noro lähiympäristöineen. Pururadan eteläpuolella sijaitse lähde, jonka luonnontilan vaarantaminen on kielletty vesilaisissa. Kaavoitusalueen itäosassa on Suomen luontotyypin uhanalaisuusluokituksen 2018 mukainen varttunut havupuuvaltainen tuore kangas.

INARI, JUUTUANVAARA

LUONTOSELVITYS / ARVOKKAAT ELINYMPÄRISTÖT 1:3000

KARTTAMERKINNÄT

Luonnon-
suojelulaki:

● Luonnonsuojeluasetuksella
rauhoitettu laji

Vesilaki:

○ Lähde

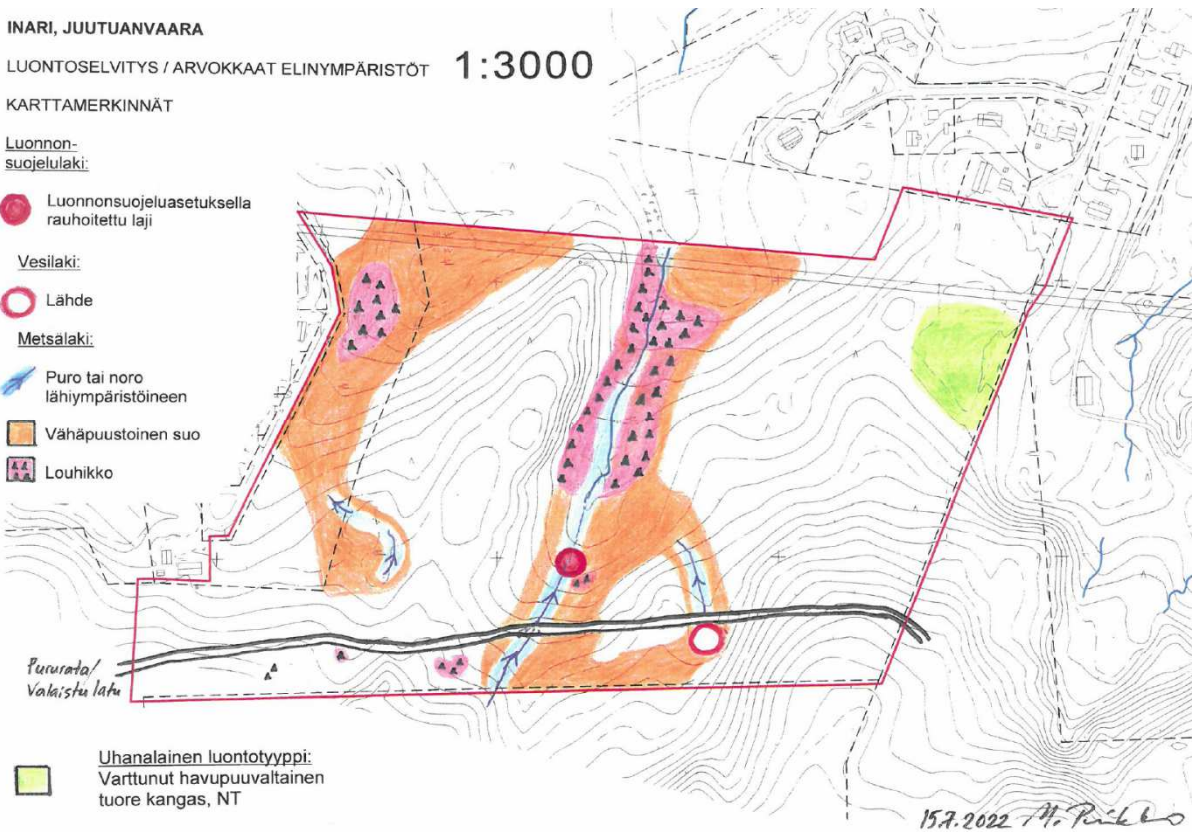
Metsälaki:

☙ Puro tai nora
lähiympäristöineen

■ Vähäpuustoinen suo

▲▲▲ Louhikko

■ Uhanalainen luontotyyppi:
Varttunut havupuuvaltainen
tuore kangas, NT



Viheralueelle jäävä louhikko alueen länsiosassa.



3.1.3 Rakennettu ympäristö

Kaavoitettava alue rajoittuu vanhaan ja lähes kokonaan rakennettuun asemakaava-alueeseen, itse suunnittelualue on pääosin luonnontilaista metsää ja suota. Alueen pohjoisosassa kulkee sähkölinja, joka ollaan poistamassa osittain käytöstä. Alueen eteläosaa halkoo valaistu latu ja kuntoilureitti. Juutuanvaarantien kääntöpaikalta lähtee soratie, joka erkanee suunnittelualueelta itään.



Alueen pohjoisosan sähkölinjat. Kaksi vasemman puolimmaista linjaa puretaan lähivuosina.

3.1.4. Tiestö ja tekninen huolto

Juutuanvaarantien käänköpaikka, josta kaavatietä jatketaan suunnittelualueelle.



Kulku kaavoitettavalle alueelle rakennetaan Juutuanvaaran- ja Pahtajuutuantien kautta. Inarin asemakaava-alueella on Inarin Lapin Vesi Oy:n ja Tunturiverkko Oy:n ylläpitämät kunnallistekniset verkostot, jotka tullaan rakentamaan kaavoituksen jälkeen suunnittelualueelle.

3.1.5 Maanomistus

Suunnittelu kohdistuu pääosin Inarin kunnan omistamaan kiinteistöön 151:4 Inari-Anár. Alueen pohjoisosassa on pieniä alueita yksityisessä omistuksessa.

3.2 Suunnittelutilanne

3.2.1 Valtakunnalliset alueidenkäyttötavoitteet (VAT)

Valtakunnalliset alueidenkäyttötavoitteet on otettava huomioon ja niiden toteuttamista on edistettävä kuntien kaavoituksessa. Tavoitteet jakautuvat viiteen kokonaisuuteen:

- toimivat yhdyskunnat ja kestävä liikkuminen
- tehokas liikennejärjestelmä
- terveellinen ja turvallinen elinympäristö
- elinvoimainen luonto- ja kulttuuriympäristö sekä luonnonvarat ja
- uusiutumiskykyinen energiahuolto

3.2.2 Maakuntakaava

Maakuntakaava on ohjeena laadittaessa yleiskaavaa tai asemakaavaa. Pohjois-Lapin maakuntakaavan on valtioneuvosto vahvistanut 27.12.2007.

Suunnittelualueeseen kohdistuu seuraavat maakuntakaavamerkinnät:

ats 449; Saamelaiskulttuurin ja –hallinnon keskuskylä.

M-1; metsätalous- ja poronhoitovaltainen alue.

mv; matkailun vetovoima-alue, matkailun ja virkistyskehittämisen kohdealue.

V 847; Juutuanvaara, seudullisesti merkittävä virkistys- ja kilpaurheilualue.

sa; Saamelaisten kotiseutualue.

Uusi Pohjois-Lapin maakuntakaava 2040 on hyväksytty Lapin liiton hallituksessa 1.3.2021. Lapin

liiton valtuusto palautti kokouksessaan 17.5.2021 kaavan uudelleen valmisteluun.

Uusi maakuntakaava kumoaa vanhan Pohjois-Lapin maakuntakaavan.



3.2.3 Yleiskaava

Yleiskaava on ohjeena laadittaessa asemakaavaa. Inarin kirkonkylän asemakaavoitetulla alueella ei ole voimassa olevaa yleiskaavaa. Suunnittelualan asemakaava-alueen ulkopuolinen osa kuuluu Inarijärven osayleiskaavaan.

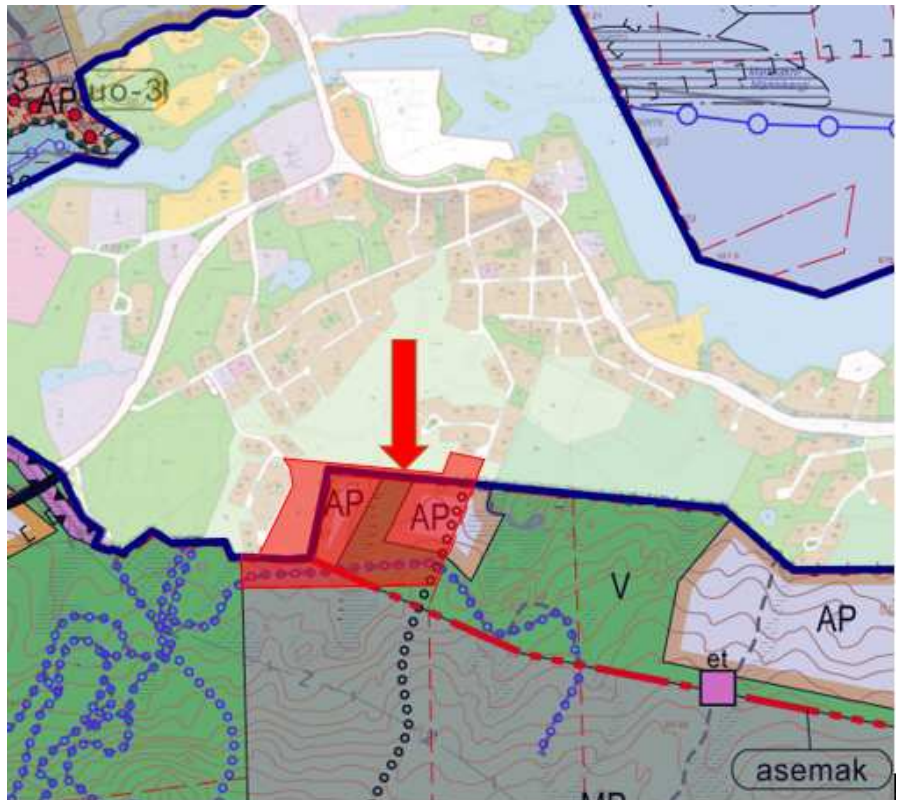
Yleiskaavassa suunnittelualueella on voimassa seuraavat kaavamerkinnot:

AP; *PIENTALOVALTAINEN ASUNTOALUE*

V; *VIRKISTYSALUE*

MP; *MAA- JA METSÄTALOUS- SEKÄ PORONHOITOVALTAINEN ALUE*

Kaavamuutosalueella on myös varaus hiihtoladulle sekä retkeily- ja vaellusreitille



3.2.4 Asemakaava



Suunnittelualuetta koskeva Inarin kirkonkylän asemakaava on hyväksytty valtuustossa 11.12.2014 § 72 ja 26.3.2015 § 19. Alueen kaavamerkintänä on M; *Maa- ja metsätalousalue*.

3.2.5 Lähiympäristön kaavatilanne

Muutosalueen ympäristön asemakaava on vahvistettu 11.12.2014 § 72 ja 26.3.2015 § 19.

3.2.6 Asemakaavan toteutuminen

Lähiympäristön kaava-alueet on rakennettu teiden, rakennuspaikkojen ja kunnallisteknisten verkostojen osalta.

3.2.7 Pohjakartta

Suunnittelualueen pohjakartta on laadittu SKM Gisairin toimesta 2021 ja karttaa on täydennetty maastomittauksin 2022.

4. ASEMAKAAVAN SUUNNITTELUN VAIHEET

4.1 Asemakaavan suunnittelun tarve

Inarin kirkonkylän asuntotonttien kysyntä on kasvanut viime vuosina. Tonttien lisääntyneeseen kysyntään on vaikuttanut parantunut työllisyystilanne ja kirkonkylän muut vetovoimatekijät. Juutuanvaaran aluetta on tarkoitus kehittää viihtyisänä asuin- ja virkistysalueena. Kaavamuutoksella laajennetaan Inarin kirkonkylän asemakaava-alueita vastaamaan tulevaisuuden asuntotarpeisiin.

4.2 Suunnittelun käynnistäminen ja sitä koskevat päätökset

Tekninen lautakunta on tehnyt päätöksen kaavamuutoksesta 15.12.2021 § 99.

4.3 Osallistuminen ja yhteistyö

4.3.1 Osalliset

Maanomistajat, vuokraoikeuden haltijat ja rajanaapurit.

Keskeisiä viranomaistahoja ovat:

- Lapin ELY-keskus
- Inarin kunnan rakennustarkastus ja terveydensuojeluviranomainen
- Arktisen Lapin ympäristönsuojelu
- Saamelaismuseo Siida

Yhteisöjä, joiden toimialaa suunnittelussa käsitellään:

- Tunturiverkko Oy
- Inarin Lapin Vesi Oy

4.3.2 Vireilletulo

Asemakaavan muutos kuulutettiin vireille 12.1.2022. Samanaikaisesti osallistumis- ja arviointisuunnitelma asetettiin yleisesti nähtäville.

4.3.3 Osallistuminen ja vuorovaikutusmenettelyt

Alueen maanomistajilla ja niillä, joiden asumiseen, työntekoon tai muihin oloihin kaava saattaa huomattavasti vaikuttaa, sekä viranomaisilla ja yhteisöillä, joiden toimialaa suunnittelussa käsitellään, on mahdollisuus osallistua kaavan valmisteluun, arvioida kaavoituksen vaikutuksia ja lausua kirjallisesti tai suullisesti mielipiteensä asiasta.

Kaavoituksen vireille tulosta, osallistumis- ja arviointisuunnitelman sekä kaavaluonnoksen nähtävillä olosta kuulutettiin lehdessä ja Inarin kunnan internet-sivulla. Maanomistajille sekä rajanaapureille kaavoitusvaiheista tiedotettiin kirjeitse.

Kaavaehdotuksen nähtävillä olosta kuulutetaan lehdessä ja Inarin kunnan internetsivuilla. Maanomistajille, rajanaapureille ja muille osallisille tiedotetaan sähköpostitse tai kirjeitse.

Asiakirjat asetetaan nähtäville myös Inarin kunnan internetin sivuille www.inari.fi Palvelut – tekniset palvelut – kaavoitus – vireillä olevat kaavat – asemakaavat.

4.3.4 Viranomaisyhteistyö

Vireilletulosta tiedotettiin keskeisille viranomaisille ja yhteisöille.

Kaavaluonnos lähetettiin tiedoksi keskeisille viranomaisille ja yhteisöille.

Kaavaehdotuksen tullessa yleisesti nähtäville keskeisiltä viranomaistahoilta ja yhteisöiltä pyydetään lausunnot.

Viranomaisneuvottelua ei ole katsottu tarpeelliseksi.

4.4 Asemakaavan tavoitteet

4.4.1 Lähtökohta-aineiston antamat tavoitteet

Inarin kirkonkylän matkailun ennustetaan kasvavan tulevaisuudessa ja kylän asukasluku lisääntyy. Suunnittelualue sopii hyvin asuntoalueeksi, koska se on lähellä kylän palveluita ja alueella on hyvät retkeily- ja kuntoilureitit. Tällä kaavamutoksella laajennetaan Inarin kirkonkylän asemakaavaa vastaamaan kehittyvän kylän tarpeita.



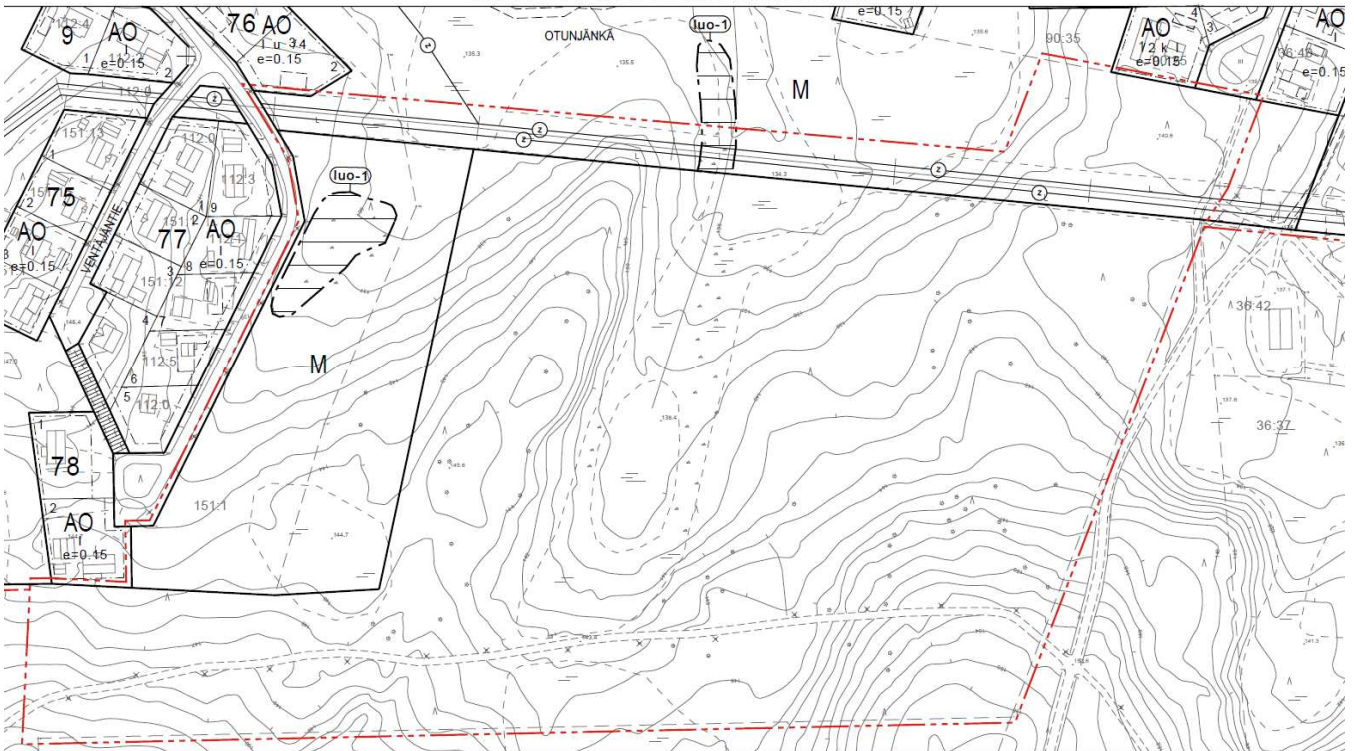
Valaistu kuntolatu on helposti saavutettavissa uudelta asuinalueelta.

4.5 Asemakaavaratkaisun vaihtoehdot

MUUTETTU ASEMAKAAVA-ALUE



MUUTETTAVA ASEMAKAAVA-ALUE



Vaihtoehtona on, että asemakaavaa ei muuteta ja asuinalueelle etsitään korvaava paikka.



Hahmotelma suunnittelualueesta. Katselusuunta idästä länteen.



Katselusuunta pohjoisesta etelään.

4.6 Mielipiteet ja niiden huomioon ottaminen

4.6.1 Valmisteluvaihe

Kaavaluonnos oli nähtävillä 6.4.-5.5.2022. Valmisteluvaiheen asiakirjat lähetettiin Lapin Ely-keskukselle, Tunturiverkko Oy:lle, Inarin Lapin Vesi Oy:lle, Arktisen Lapin Ympäristönsuojelulle ja Inarin kunnan rakennustarkastukselle sekä terveydensuojeluviranomaiselle. Saamelaismuseo Siida antoi lausunnon 5.1.2022 OAS:sta ja ilmoitti, että kaavoituksen jatkovaiheita ei tarvitse lähettää Saamelaismuseolle, eikä kaavoituksesta ole huomautettavaa.

Maanomistajille kaavan valmisteluvaiheesta tiedotettiin kirjeitse.

Lausunnon valmisteluvaiheesta jättivät;

Lapin ELY-keskus:

- Asemakaavan sisältövaatimukset ja vaikutusten arviointi
 - ympäristönsuojelu
 - kaavamerkinnot- ja määräykset

Huomautuksia määräajassa tuli yhteensä 9 kappaletta, niissä huomautettiin mm.;

- alueen asumismukavuus kärsii
- luontoarvot heikkenevät
- kevyen liikenteen väylät puuttuvat
- liikenteen turvattuus lisääntyy uusien asukkaiden myötä
- rakennuspaikkojen väärä sijainti ja rakennettavuus
- rivitalontontille ei tarvetta
- rivitalotontti heikentää asuinalueen viihtyisyyttä
- asukkaiden mielipiteet otettava paremmin huomioon kaavoituksessa
- tonttien määrää on vähennettävä
- luontoliikuntapaikat alueelta menetetään
- mittavat maansiirtotyöt muokkaavat alueen
- maalämpöputkistojen kaivamisen myötä menetetään viimeiset luonnontilaiset maisemat

Tiivistetyt lausunnot ja huomautukset sekä niille annetut vastineet, löytyvät liitteenä olevasta vastineraportista.

4.6.2 Ehdotusvaihe

Kaavaehdotus on nähtävillä 9.11-8.12.2022. Ehdotusvaiheen asiakirjat lähetetään Lapin Ely-keskukselle, Tunturiverkko Oy:lle, Inarin Lapin Vesi Oy:lle, Arktisen Lapin Ympäristönsuojelulle ja Inarin kunnan rakennustarkastukselle sekä terveydensuojeluviranomaiselle.

Maanomistajille kaavan ehdotusvaiheesta tiedotetaan kirjeitse.

5. ASEMAKAAVAN KUVAUS

5.1 Kaavan rakenne

5.1.1 mitoitus

Suunnittelualan pinta-ala on 166 501 m², josta

Rakennusalueita 48 758 m²

Viheralueita 99 070 m²

Katualueita 18 673 m²

Alueen rakennusoikeus on yhteensä 7313 k-m².

5.2 Kaavan vaikutukset

5.2.1 Vaikutukset rakennettuun ympäristöön ja taajamakuvaan

Kaavamuutos lisää asuntorakentamista asemakaava-alueen laajentuessa. Kaavamääräyksillä turvataan rakentamisen sovittaminen aikaisemmin rakennettuun ympäristöön ja taajamakuvaan.

5.2.2 Vaikutukset luontoon ja luonnonympäristöön

Luontoselvityksessä kartoitetut metsälain, vesilain, luonnonsuojelulain (epävarma havainto) sekä Suomen uhanalaisuusluokituksen 2018 mukaisien kohteiden säilymistä turvataan kaavamääräyksin ja laajoilla viheralueilla. Mahdollinen luonnonsuojelulla suojellun viitasammakon esiintymä jää viheralueen keskelle.

Kaavoitettavasta alueesta jätetään 59% retkeily-, virkistys- ja puistoalueiksi, tämä turvaa alueen luonnonympäristön säilymistä. Maaperän rikkomisesta ja puiden kaatamisesta aiheutuvaa haittaa vähennetään kaavamääräyksillä.



Vesilaisissa suojeltu lähde kuntoradan eteläpuolella.

5.2.3. Vaikutukset liikenteeseen

Alueen rakentamisen toteutuminen lisää jonkin verran liikennettä Pahtajuutuan- ja Juutuanvaarantiellä. Kaavan toteutumisen jälkeen paikallisliikenne lisää jonkin verran alueen liikennemäärää, mutta sillä ei ole merkittävää vaikutusta.

5.2.4 Vaikutukset kulttuuriympäristöön

Suunnittelualue ei sijaitse valtakunnallisesti arvokkaassa kulttuuriympäristössä tai arvokkaalla maisema-alueella. Alueella ei tunneta muinaisjäänöksiä, eikä alueella ole Lapin kulttuuriympäristöt tutuksi hankkeen kohteita.

5.2.5 Vaikutukset maisemaan

Suunnittelualue ei sijaitse arvokkaalla maisema-alueella. Kaavamääräyksillä rajoitetaan rakennusten ja rakennelmien korkeutta. Viheralueet toimivat suojavyöhykkeinä. Edellä mainituilla toimenpiteillä pidetään maisemaan kohdistuva haitta vähäisenä.

5.2.6 Vaikutukset virkistykseen ja reitistöön

Suunnittelualue sijaitsee Juutuanvaaran virkistys- ja kilpaurheilualueella. Asuinalueen eteläosassa sijaitsee valaistu latu/virkistysreitti. Kaavasunnittelussa on otettu huomioon ladun ja pururadan sijainti. Suunnittelualueelta pohjoiseen, Otunjängällä, kulkee virallinen kelkkareitti ja sen saavutettavuus asuinalueelta on hyvä.

Juutuanvaaran urheilukeskuksen monipuoliset ulkoliikuntapaikat sijaitsevat n. 500 m päässä kaavamuuotosalueelta. Alueen suunnittelulla on positiivinen vaikutus Juutuanvaaran virkistys- ja liikuntapaikkojen käyttöasteeseen.

5.2.7 Vaikutukset ihmisiin ja elinoloihin

Suunnittelualue tukeutuu Inarin kirkonkylän keskustan palveluihin. Kaavamuutos mahdollistaa Juutuanvaaran asuinalueen laajenemisen ja tukee Inarin kirkonkylän kehitystä. Uudet rakennuspaikat mahdollistavat viihtyisän asuin ympäristön lähelle kirkonkylän palveluita.

5.2.8 Vaikutukset kunnallistekniikkaan

Kunnallistekniset verkostot rakennetaan uudelle asuinalueelle.

5.2.9 Vaikutukset hulevesien hallintaan

Kaavamääräyksin vältetään maanpinnan tarpeetonta rikkomista ja edistetään hulevesien imeytymistä paikalleen maaperään. Rinteessä olevilta rakennuspaikoilta imeytymätön hulevesi valuu suodattuen maaperän aluskasvillisuuden läpi ympäröiville viheralueille. Laajat viheralueet toimivat hulevesien luonnollisina imeytysalueina, jonne kaava-alueelta kertyvä imeytymätön hulevesi ohjataan tarvittaessa avo-ojien avulla. Hulevesien tilapäiseen lammikoitumiseen voidaan käyttää viher- ja katualueita.

5.3 Suhde valtakunnallisiin alueidenkäyttötavoitteisiin

Valtakunnalliset alueidenkäyttötavoitteet toteutuvat suunnittelualueella tukien toimivaa ja kestävästä liikkumista tukevaa asumista. Asuinalueen rakentamisesta aiheutuvat haitat pidetään vähäisinä, kun toimintaa keskitetään kylän palveluiden läheisyyteen. Asuinalueiden terveellistä ja turvallista elinympäristöä ja luonnon säilymistä elinvoimaisena tuetaan laajoilla viheralueilla.

Rakentaminen sijoittuu tulvavaara-alueen ulkopuolelle.

5.3.1 Suhde maakuntakaavaan

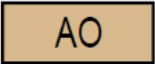








Kaavamuutos edistää Inarin kirkonkylän kehittymistä saamelaiskulttuurin- ja hallinnon keskuskylänä ja toteuttaa maakuntakaavan tavoitteita. Myös uuden Pohjois-Lapin maakuntakaavan 2040 tavoitteet toteutuvat.

5.3.2 Suhde yleiskaavaan

Yleiskaava on ohjeena laadittaessa asemakaavaa. Inarin kirkonkylän asemakaavoitetulla alueella ei ole voimassa olevaa yleiskaavaa. Suunnittelualan asemakaava-alueen ulkopuolinen osa kuuluu Inarijärven osayleiskaavaan. Asemakaavan muutos ja laajennus on Inarijärven osayleiskaavan mukainen.

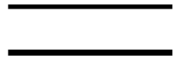
5.3 Kaavamerkinnot ja määräykset

ASEMAKAAVAMERKINNÄT:

	Erillispientalojen korttelialue.
	Leikki puisto.
	Retkeily- ja ulkoilualue.
	Lähivirkistysalue, taajamametsä. Alueen metsiä tulee hoitaa puistonhoidon periaatteilla.
	3 m kaava-alueen rajan ulkopuolella oleva viiva.
	Korttelin, korttelinosan ja alueen raja.
	Osa-alueen raja.
	Ohjeellinen alueen tai osa-alueen raja.
	Ohjeellinen tontin raja.
150	Korttelin numero.
3	Ohjeellisen tontin numero.
LOUETIE	Kadun, tien, katuaukion, torin, puiston tai muun yleisen alueen nimi.
	Roomalainen numero osoittaa rakennusten, rakennuksen tai sen osan suurimman sallitun kerrosluvun.
1/2 k	Murtoluku roomalaisen numeron edessä osoittaa, kuinka suuren osan rakennuksen suurimman kerroksen alasta saa kellarikerroksessa käyttää kerrosalaan luettavaksi tilaksi.
u 3/4	Murtoluku roomalaisen numeron jäljessä osoittaa, kuinka suuren osan rakennuksen suurimman kerroksen alasta ullakon tasolla saa käyttää kerrosalaan laskettavaksi tilaksi.
e=0.15	Tehokkuusluku eli kerrosalan suhde tontin pinta-alaan.



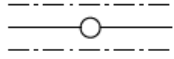
Rakennusala.



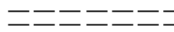
Katu.



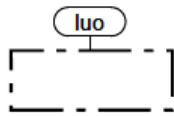
Jalankululle varattu katu.



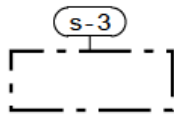
Johtoa varten varattu alueen osa.



Ohjeellinen ulkoilureitti, tai latu.



Luonnon monimuotoisuuden kannalta erityisen tärkeä alue.



Luonnontilainen lähde.

Kohteen luonnontilan vaarantaminen on kielletty vesilaissa.

ASEMAKAAVAMÄÄRÄYKSET:

Rakennusten perustaminen:

Rakennusten perustuksia ei saa pengertää yli 70 cm luonnollista maanpintaa korkeammalle. Jos maasto on tätä jyrkempi, rakennuksen lattia on porrastettava maaston mukaan. Pilariperustus tuulettuvalla alapohjalla voi olla alarinteen puolelta enintään 1.50 m korkea. Maaperän rakennettavuus on selvítettävä ennen rakentamiseen ryhtymistä.

Rakentamistapa:

Rakentamisen tulee sopeutua ympäristöönsä. Rakennukset ja muut rakennelmat kuten lipputangot eivät saa nousta vallitsevan puuston yläpuolelle.

Asuinkorttelit on rakennettava kortteleittain yhtenäisellä tyylillä. Kattotyypinä on harjakatto, jonka kaltevuus tulee olla vähintään 1:3. Kattokaltevuuden ja kerroskorkeuden tulee olla kortteleittain tai ryhmittäin yhtenäisiä. Julkisivumateriaali ja väri voi vaihdella tonteittain. Kattojen värin tulee sointua maastoon ja kaukomaisemaan, mistä syystä kattoväriksi suositellaan harmaan eri sävyjä.

Tarpeetonta maaperän rikkomista ja puiden kaatamista tulee välttää. Tonteille sekä puisto- ja metsäalueille oman tontin kohdalle on mahdollista rakentaa maalämpöputkistoja ja -kaivoja. Alueen käytöstä ko. tarkoitukseen on sovittava maanomistajan kanssa. Ennen rakentamista alueelta on laadittava selvitys maaperän sopivuudesta tarkoitukseen ja arviointi hankkeen vaikutuksista ympäristön tilaan ja taajamakuvaan.

Hulevesien imeytymisen edistämiseksi maaperän tarpeetonta rikkomista sekä kasvillisuuden poistoa tulee välttää. Luonnonmukaisesti maaperään imeytymättömät hulevedet tulee ohjata katujen kuivatusojiin. Uudisrakennusten rakennuslupa-asiakirjoihin tulee sisältyä hulevesien käsittelysuunnitelma.

6. ASEMAKAAVAN TOTEUTUS

Asemakaavan mukainen rakentaminen voidaan aloittaa kaavamuutoksen ja -laajennuksen saatua lainvoiman.

Yhteystiedot

Inarin kunta
Tekninen osasto
Piiskuntie 2
99800 Ivalo
kaavoitus@inari.fi

Mika Roininen
kaavasuunnittelija
0400-943534

Ivalossa 1.11.2022

Mika Roininen
kaavasuunnittelija