

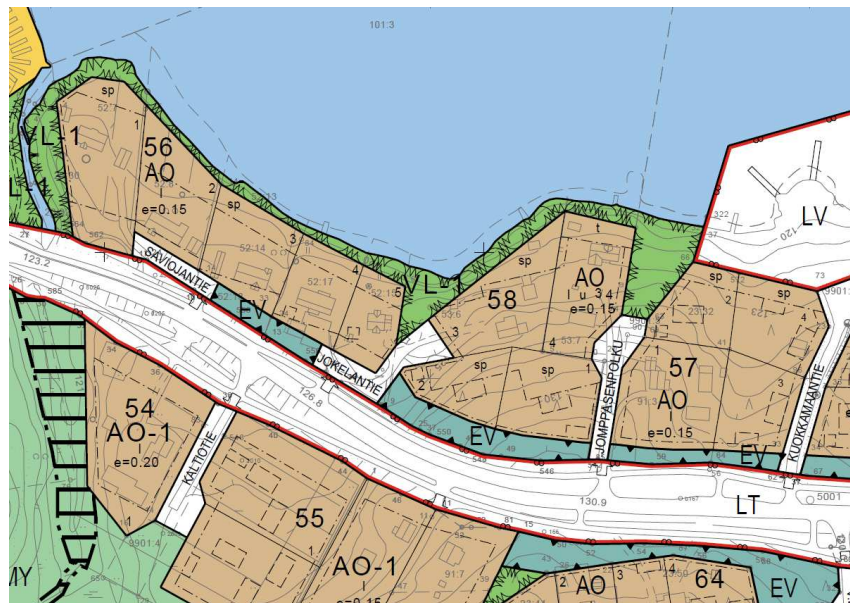
OSALLISTUMIS- JA ARVIOINTISUUNNITELMA 15.11.2019

Inarin asemakaavan muutos; Jokelantien alue

Suunnittelun lähtökohdat ja alustavat tavoitteet

Asemakaavan muutos on käynnistetty teknisen lautakunnan päätöksellä 10.10.2017 § 72.

Kaavamuutoksen tavoitteena on selvittää alueella olevien kahden kadun, Saviojantien ja Jokelantien nimien mahdollinen vaihtaminen sekä päivittää kaavaan katualueet, mikäli ne eivät ole rakentuneet kaavamukaisesti.



Suunnittelualue

Suunnittelualue sijaitsee Inarin kirkonkylällä Inarijärven ja nelostien välissä noin kilometrin päässä keskustasta.

Vaihtoehdot

Vaihtoehtona on, ettei kaavamuutosta tehdä.



Maakuntakaava

Maakuntakaava on ohjeena laadittaessa yleiskaavaa tai asemakaavaa. Valtioneuvosto on vahvistanut Pohjois-Lapin maakuntakaavan 27.12.2007.

Maakuntakaavassa Inarin kunnan alue on merkitty kokonaisuudessaan merkinnällä **sa**: saamelaisten kotiseutualue. Inarin kirkonkylä on merkitty merkinnällä **ats**: Saamelaiskulttuurin ja -hallinnon keskuskylä.

Yleiskaava

Inarin kirkonkylä ei ole yleiskaava-alueella.

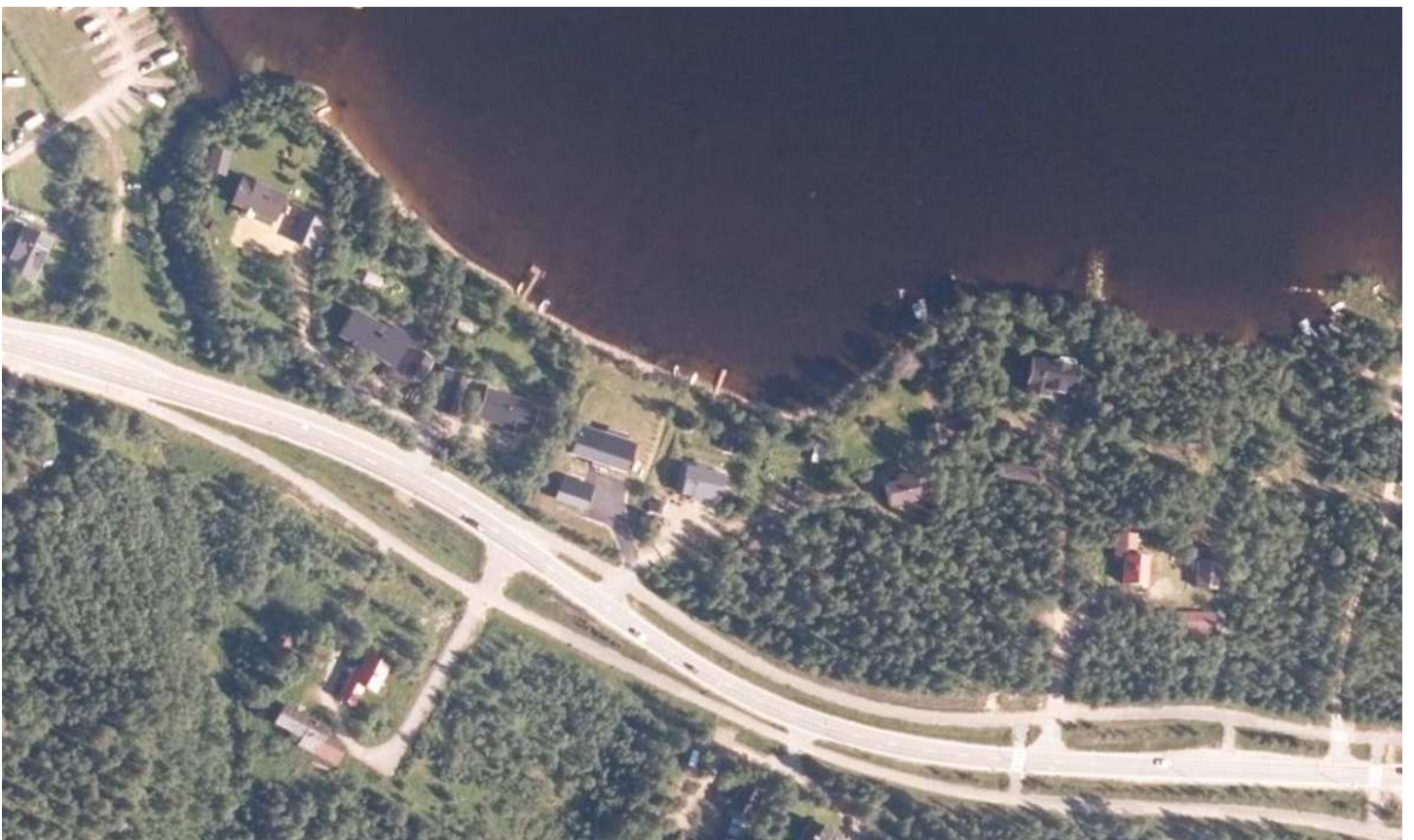


Asemakaava

Alueen asemakaava on hyväksytty valtuustossa 26.3.2015.



Ilmakuva alueesta



Yleistä osallistumis- ja arviointisuunnitelmasta

Kaavaa laadittaessa tulee riittävän aikaisessa vaiheessa laatia kaavan tarkoitukseen ja merkitykseen nähden tarpeellinen suunnitelma osallistumis- ja vuorovaikutusmenettelystä sekä kaavan vaikutusten arvioinnista. Osallistumis- ja arviointisuunnitelmaa voidaan päivittää siihen saakka kun kaavaehdotus asetetaan yleisesti nähtäville.

Selvitettävät vaikutukset

Valmisteluvaiheessa selvitetään suunnitelman yleiset vaikutukset, valtakunnallisten alueidenkäyttötavoitteiden toteutuminen, vaikutukset maakuntakaavan sekä yleiskaavan sisältövaatimusten toteutuminen.

Pohjakartta suunnittelualueesta

Alueen pohjakartta on päivitetty 11 / 2019 teknisen osaston toimesta.

Osallistuminen, osalliset

Osallisilla on mahdollisuus osallistua kaavan valmisteluun, arvioida kaavoituksen vaikutuksia ja lausua kirjallisesti tai suullisesti mielipiteensä asiasta. Osallisia ovat:

MAANOMISTAJAT JA ASUKKAAT

VIRANOMAISET:

- Lapin ELY-keskus
- Saamelaismuseum Siida
- Ympäristöyksikkö
- Rakennustarkastus

MUUT:

- Tunturiverkko Oy
- Inarin Lapin Vesi Oy

Palaute osallistumis- ja arviointisuunnitelmasta

Palautteet osallistumis- ja arviointisuunnitelmasta voi toimittaa Inarin kunnalle.

Tiedottaminen

Kuulutukset laitetaan lehteen (Inarilainen), kunnan viralliselle ilmoitustaululle ja kunnan www-sivuille.: www.inari.fi.

Asiakirjat asetetaan nähtäville Inarin kunnan internetin sivuille www.inari.fi (Palvelut – tekniset palvelut – kaavoitus – Vireillä olevat kaavat – Asemakaavat) sekä tekniselle osastolle.

Osallisille tiedotetaan kaavoituksen etenemisestä kirjeitse.

Viranomaisyhteistyö

Viranomaisneuvottelu pidetään tarvittaessa. Kaavaehdotuksen tullessa yleisesti nähtäville keskeisiltä viranomaistahoilta pyydetään lausunnot.

Yhteystiedot

Inarin kunta
Tekninen osasto
Piiskuntie 2
99800 Ivalo

Kaavan laatija:
Suunnittelija Semenoff Päivi
paivi.semenoff@inari.fi
0400 - 738 995

Yleisosoite kaavoitusasioissa:
kaavoitus@inari.fi

Kaavoituksen kulku, aikataulu ja päätöksenteko

1. Käynnistysvaihe

Inarin tekninen lautakunta on tehnyt päätöksen asemakaavan muutoksesta 10.10.2017 § 72. Asemakaavoitus kuulutetaan vireille samanaikaisesti tämän **osallistumis- ja arviointisuunnitelman** sekä **kaavaluonnoksen** nähtäville asettamisen kanssa. Kaavaluonnoksen nähtävillä oloaika on 30 pv. Kaavaluonnoksesta voi jättää kirjallisen mielipiteen Inarin kunnan tekniselle osastolle.

2. Ehdotusvaihe

Kaavaehdotus pyritään saamaan yleisesti nähtäville alkuvuoden 2020 aikana. Asemakaavan muutosehdotus asetetaan julkisesti nähtäville 30 päivän ajaksi. Ehdotusvaiheessa kaavasta tiedotetaan kirjein maanomistajille ja lausuntopyyntöt lähetetään viranomaisille ja muille yhteistyötahoille. Muistutukset ja lausunnot ehdotuksesta tulee toimittaa ehdotuksen nähtävilläoloaikana Inarin kunnan tekniselle osastolle, osoitteeseen: [Inarin kunta, tekninen osasto, Piiskuntie 2, 99800 Ivalo](#).

3. Hyväksymisvaihe

Asemakaavan hyväksymisestä päättää kunnanhallitus. Asemakaavan odotetaan olevan hyväksymiskäsittelyssä keväällä 2020.

