



Saariselkä kansainväliseksi pyörämatkailukohteeksi hankkeen loppuraportti 2020-2022

Tuija Laitakari
Hankekoordinaattori

Toukokuu 2022

Sisällysluettelo

JOHDANTO	3
1.	5
1.1.	5
1.1.1.	6
1.1.2.	10
1.2.	12
1.3.	14
1.4.	23
1.5.	26
1.5.1.	28
1.5.2.	30
1.5.3.	30
1.6.	38
2. HANKKEEN TALOUS SEKÄ OSTOPALVELUJEN OSALTA TEHDYT MUUTOKSET	44
3. JOHTOPÄÄTÖKSET JA JATKOTOIMENPITEET	47

Johdanto

Saariselkä kansainväliseksi pyörämatkailukohteeksi -hanke on Inarin kunnan hallinnoima EAKR-hanke, jossa oli mukana 10 paikallista yritystä ja Inari Saariselkä Matkailu Oy. Hanke alkoi alkuvuodesta 2020 ja päättyi maaliskuun lopussa 2022. Hankkeen budjetti oli 179.800 euroa.

Hankekoordinaattorit

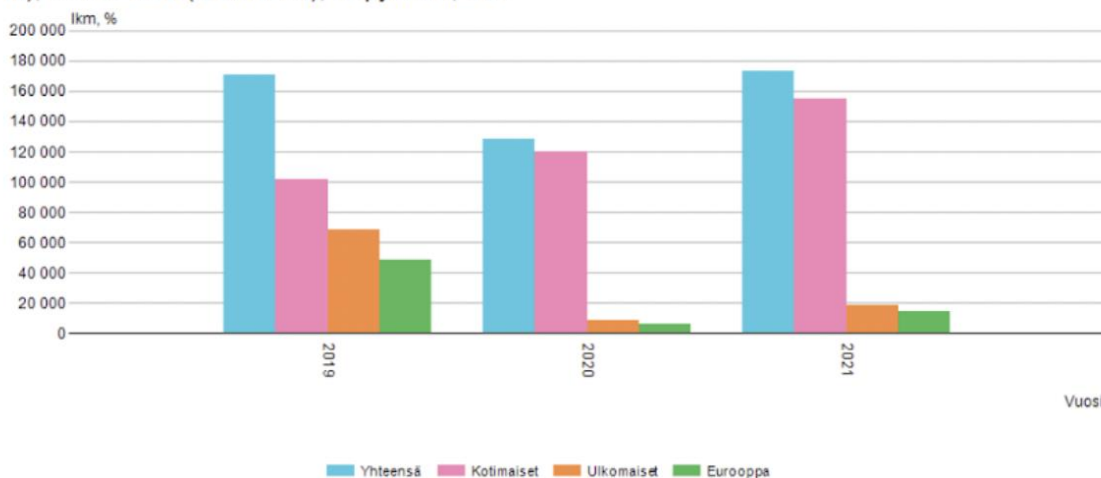
Hankeessa aloitti hankekoordinaattorina Vesa-Matti Kleemola, joka irtisanoutui tehtävästään syksyllä 2020. Kleemola toimi hankeessa ajalla 03-10/2020. Uutena hankekoordinaattorina aloitti Tuija Laitakari marraskuun alussa 2020. Laitakari työskenteli koordinaattorina hankkeen loppuun eli 31.3.2022 saakka.

Hankeajan haasteet toimintaympäristössä ja keskeisimmät muutokset ennakkotilanteeseen

Hanke alkoi 2020 koronan kanssa samaan aikaan ja loppui 2022 maaliskuun lopussa. Korona loi haastetta koko hankkeen ajan. Kansainvälistymistoimintojen tekeminen oli epävarmaa ja suunnitelmallisuus hankalaa. Messuja ja myyntitapahtumia peruttiin jatkuvasti. Osa siirtyi pidettäväksi virtuaalisesti ja osa peruttiin kokonaan, kuten MATKA 2022, johon hankkeessa oltiin suunniteltu osallistuttavan.

Matkailualan yritykset joutuivat sopeuttamaan toimintaa alati muuttuvien rajoitusten ja sulkujen takia koko hankkeen ajan. Kotimaiset asiakkaat olivat selkeästi suurempi ryhmä Lapin ja täten myös Saariselän matkailijoista kuin aiempina vuosina. Tähän vaikutti ennen kaikkea ulkomaan matkailun rajoitukset. Oli aikoja, että kansainväliset matkailijat eivät voineet matkustaa Suomeen lomamatkalle laisinkaan. Alla olevasta kuviosta näkyy Saariselän alueen kesäkauden matkailijat viimeisen kolmen vuoden ajalta.

Matkailusesonkien yöpymiset ja saapuneet asuinmaittain muuttujina Maa ja Vuosi. Kesäkausi (05-10), ...148 Inari (Saariselkä), Yöpymiset, lkm.



Kuvio1. Majoitustilastot kesäkaudet 19-20-21 Saariselkä Inari. Lähde tilastopalvelu Rudolf, Business Finland.

Muuttuvat rajoitukset olivat arkipäivää yrityksissä esimerkiksi henkilömäärissä eli paljonko asiakkaita sai ottaa mukaan ohjatuille retkille, paljonko heitä sai olla sisätiloissa kerrallaan, pitkö sisätilat sulkea kokonaan ja esimerkiksi ravintolat saivat toimia hetkittäin vain take away periaatteella. Hotellit menettivät koronapandemian intensiivisimmissä vaiheissa asiakkaat lähes kokonaan, koska ihmiset suosivat pysyttelyä lähipiirissä ja mökkien vuokraus oli haluttavin majoitusmuoto. Lähestyttäessä hankkeen viimeisiä kuukausia eli joulukuusta 2021 eteenpäin kansainväliset asiakkaat palasivat takaisin Lappiin etenkin Keski- ja Etelä-Euroopasta sekä Iso-Britanniasta. Koko talvikausi saatiin lopulta vedettyä kiitettävästi läpi vaikka matkailu toimi edelleen epävarmuuden määrittämässä maailmassa. Helmikuussa 2022 alkanut Ukrainan sota loi vielä viimeiset synkät pilvet matkailun tulevaisuuden näkymien ylle, mutta toistaiseksi toimijat ovat luottavaisia, että kansainvälisen matkailun elpyminen on Saariselälläkin nyt mahdollista.

Hanketta perustettaessa Metsähallitus oli jäänyt epähuomiossa kutsumatta mukaan hankkeeseen. Tämä aiheutti alussa pientä haastetta, mutta asia korjaantui kutsumalla heidät mukaan kaikkiin työpajoihin hankkeen aikana. Lopulta Metsähallitus oli tärkeä yhteistyökumppani etenkin Urho Kekkosen kansallispuistossa sijaitsevien maastopyöräreittien ja hankkeessa valittujen ympyräreittien ja runkoreitin merkitsemisen osalta. Lisäksi heidän kanssaan työstettiin maastopyöräilijän etikettiin ja ohjeisiin liittyvää kirjallista materiaalia sekä karttoja. Metsähallitus ilmoitti yllättäen hankkeen ollessa käynnissä, että he eivät enää hallinnoi kansallispuiston ulkopuolella olevia, tarkemmin Nelostien länsipuolella olevia reittejä (Kultareitti ja Kulmakurun reitti), joten niitä ei ole hankkeen toiminta-aikana merkitty maastoon maastopyöräilijöille soveltuviksi. Koitimme löytää reiteille uuden hallinnoijan, mutta myöskään Inarin kunta tai Saariselän hoito-osuuskunta eivät halunneet ottaa reittejä vastuulleen. Edellä mainituista pyöräilijöille hyvin soveltuvista reiteistä tallennettiin tästä huolimatta GPX-jäljet valmistellun reittisuunnitelman mukaisesti ja ne haluttiin sisällyttää mukaan karttaan. Ihmiset, jotka ovat liikkuneet alueella, tuntevat myös nämä kyseiset reitit Kulmakurun ollessa klassikko taitavammille kuskeille ja Kultareitin tarjotessa niin aloitteleville kuin kokeneemmille polkijoille kurkistuksen kullankaivuun historiaan ja edelleen toimivaan yksityisten ihmisten toteuttamaan kaivamiseen.

Lisäksi hanketta perustettaessa oli oletus, että Saariselkä Ski & Sport Resortin alueella olisi jo olemassa olevia alamäkireittejä eli Bikepark alue. Näin ei kuitenkaan ollut, vaan reitit, jotka oli osoitettu alamäkipolkijoiden käyttöön, olivat siihen tarkoitukseen turhan raakileita ja haastavia. Reitit poistettiin käytöstä hankkeen aikana ja alueelle on suunnitelmana rakentaa lähivuosien aikana paremmin aloittelijoille sekä myös harrastajille soveltuvia flow-henkisiä pyöräilyreittejä, pump track sekä harjoitteluratoja.

1. Hankkeen tarve, tavoitteet ja kohderyhmä

Hanke perustettiin kehittämään alueen ympärivuotista matkailua etenkin kesätarjontaa parantamalla ja vastaamaan maastopyöräily- sekä yleisemmin pyörämatkailun kasvavaan markkinaan. Nähtiin, että jo olemassa olevan polkuverkoston tuotteistaminen ja markkinointi oikein kohdennetuissa kanavissa potentiaalisille kohderyhmille mahdollistaisi Saariselän kehittymisen kansainvälisen tason pyörämatkailukeskukseksi.

Tavoite: Kehittää Saariselästä ympärivuotisesti elinvoimainen kotimaisia sekä kansainvälisiä asiakkaita houkutteleva, tunnettu mtb-, pyöräily- ja osin myös outdoors-kohde.

Tavoitteet jaoteltiin hakemuksessa seuraaviin kehittämispolun askeleisiin

- Toimenpide 1. Asiakas- ja markkinaymmärryksen kasvattaminen
- Toimenpide 2. Informaation ja viestinnän kehittäminen
- Toimenpide 3. Saariselän profilointi mtb- ja outdoors -kohteena
- Toimenpide 4. Palveluiden tuotteistaminen ja konseptointi
- Toimenpide 5. Markkinointi ja myynninedistäminen
- Toimenpide 6. Seuranta ja analysointi

Käymme raportissa seuraavaksi läpi mitä hankkeessa on niiden osalta toteutettu, mikä on jäänyt toteuttamatta ja jos näin, niin miksi.

1.1. Toimenpide 1: Asiakas- ja markkinaymmärryksen kasvattaminen

Toimenpidekokonaisuudessa toteutetaan työpajoja ja niihin liittyviä keskustelutilaisuuksia. Toimenpidekokonaisuus jaksottuu koko hankkeen toiminta-ajalle ja tärkeä osa siitä ovat oppimiskokemusten arviointi ja analysointi sekä johtopäätösten teko.

Toimenpidekokonaisuuden tuloksena yritysten osaaminen kasvaa ja hankkeen päättyessä osallistujilla on yhtenäisempi ja kokemukseen perustuva näkemys tulevaisuuden toimenpiteistä.

Hankkeen toteuttamisessa yksi alkukuukausien tärkeimpiä asioita oli hankkeelle pääkonsulttiyrityksen kilpailuttaminen ja heidän kanssaan tiiviissä yhteistyössä hanketoiminnan toteuttaminen. Pääkonsultiksi valittiin kesällä 2020 suunnittelutoimisto Nordkapp ja yrityksestä kolmen hengen tiimi; Heikki Savonen, Sami Niemelä ja Erkki Izarra aloittivat valmistelutyön projektissa pidettäviin työpajoihin. Lokakuun alussa hankkeessa järjestettiin kaksipäiväinen pyörämatkailun kehittämistyöpaja Saariselällä Nordkappin vetämänä kestäen 8h/päivä. Näissä työpajoissa määriteltiin projektin tavoitteet ja tarkennettiin sen fokusta tilanteessa, jossa COVID-19 -pandemia oli jo muuttanut matkailun luonnetta rajummin kuin kukaan olisi osannut projektin suunnitteluvaiheessa kuvitella.

1.1.1.Kohderyhmät

Suunnittelutoimisto Nordkapp teki syksyllä 2020 laajan kvalitatiivisen haastattelututkimuksen (14 kpl tunnin mittaisia syvähaastatteluja) muodostaakseen käsityksen missä maastopyörämarkkinalla mennään ja mitkä asiat ovat keskeisiä pyöräilevien asiakkaiden houkuttelussa ja kokemuksen rakentamisessa. Pyöräilyalan toimijoiden ja pyöräilijöiden haastatteluiden pohjalta hankeryhmän työpajoissa Saariselän yrittäjien kanssa määriteltiin alueelle haluttavat kohderyhmät kahden asiakastyypin alle kokeilijoihin ja tavoitteellisiin pyörämatkailijoihin.

Seuraavassa on kuvaukset molemmista asiakastyypeistä keskeisine ominaisuuksineen.

”Calle Coceilija”

Callelle pyöräily tarjoaa yhtä mahtavat sosiaaliset puitteet kuin hiihtokin. Pyöräretkikohteessa pitää olla paljon muutakin tekemistä kuin vain pyöräily: hyvää ruokaa, kunnon majoitus ja mielellään myös vaihtoehtoisia aktiviteetteja koko perheelle.

Parasta on tekeminen yhdessä ja kokemuksista turiseminen päivän päätteeksi hyvän ruoan parissa. Kavereiden kanssa voi välillä vierähtää vähän pitempäänkin lasin äärellä.

”Sosiaalinen kokija” on harrastajapyöräilijä, jolla on kotona parikin pyörää, mutta matkoilla hän lähinnä vuokraa välineet. Kotoa starttaavat parin päivän pyöräretket tosin tehdään omalla kalustolla.

Hän käyttää paljon palveluja kohteessa. Mitä helpommin pyöräilykokemus, tai mikä tahansa muu aktiviteetti on saavutettavissa, sitä parempi. Valmiit kokemuspaketit kuljetuksineen ja yksityiskohtaisine järjestelyineen ovat hänen toivelistallaan, jo matkaa suunniteltaessa.

Pyöräily on erinomainen tapa nauttia paikallisista nähtävyyksistä ja elämyksistä. Kaluston on oltava hyväkuntoista ja laadukasta. Erityisesti sähköavusteiset pyörät kiinnostavat, sillä niillä pääsee vaivattomasti paikkoihin, jotka muuten olisivat urheilusuorituksen takana. Hän ei kaihda pientä hikoilua ja punnertamista, mutta tämä pitää olla tiedossa retkellä lähdetessä. Kuntoliikunta on oma lajinsa, jota enimmäkseen tehdään kotikunnailla.

Calle Coceilijan nimen kirjoitusasu on korostetusti C:llä siksi, että sen halutaan kuvaavan kansainvälistä asiakasta, vaikka samalla myös kotimaista. Myös alapuolella esitelty Tatjana Tavoite on nimetty samalla logiikalla. Tatjanan tapauksessa nimen vahva assosiaatio Venäjään, joka hankkeen aikana aloitti sodan hyökkäämällä Ukrainaan, herätti keskustelua hankkeen viimeisessä työpajassa. Nimen päätettiin antaa olla, koska Tatjana voi asua myös monessa muussa maassa kuin Venäjällä ja se on muodostunut käsitteeksi hankkeen aikana. Nimillä on lähinnä tarkoitus tuoda esiin niin kansainväliset kuin kotimaiset matkailijat sekä keskeinen ominaisuus asiakasryhmän käyttäytymisessä. Molemmat soveltuvat tarkoitukseen hyvin ja ovat jääneet alueen yrityksissäkin mieleen. Nimiä käytetään vain sisäisessä asiakasmäärittelyssä eivätkä ne ole esimerkiksi reittien markkinointinimiä, vaikka olemme keskustelleet nimikkoreittien kehittämisestä ja työniminä ne ovat kulkeneet Callen ja Tatjanan reitteinä. Nimikkoreittien kehitystyötä jatketaan hankkeen jälkeen ja ne pyritään saamaan esille kesäkauden 2022 aikana.

”Tatjana Tavoite”

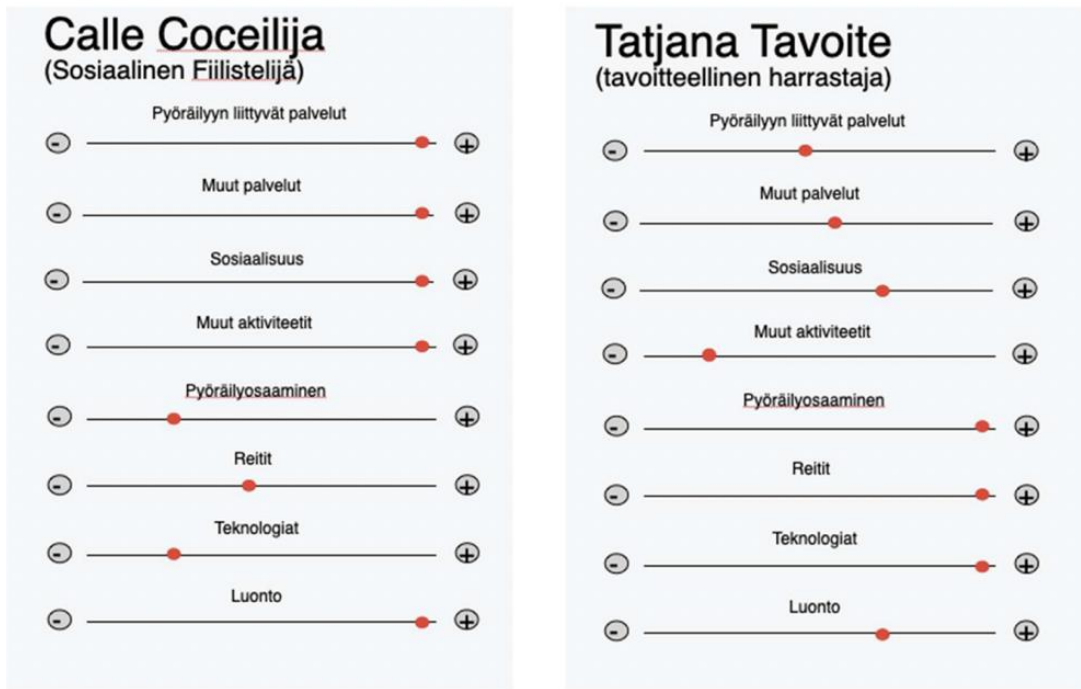
Maastopyöräily on tämän monipuolisen liikkujan, Tatjanan, ykköslaji. Hän kehittää koko ajan itseään pyöräilijänä ja mittaa osaamisensa säännöllisesti tapahtumissa. Tapahtumat auttavat pysymään lajin sisäpiirissä, seuraamaan lajin kehitystä ja niiden kautta löytää saman henkistä seuraa. Tapahtumat ovat aina kohokohtia, joihin mennään yhdessä kavereiden tai perheen kanssa.

Vaikka maastopyöräilyn on ykköslaji, on harrastajalla monenlaisia pyöriä käytössään ja eri tarkoituksiin. Alamäkiajo on parasta tekniikan kannalta, mutta maantieajo puolestaan kasvattaa kestävyyttä. Bikeparkkeihin on niihinkin kiva mennä, vaikka oikeassa vaihtelevassa luonnossa maastopyöräily on parasta. Reitit ja reitti-infot on tärkeitä, kun valitaan kohdetta.

Pyörät kulkevat auton perässä joka paikkaan. Pyöräilyä on mahtava harrastaa vaihtelevissa maastoissa ja pyörä tulee valittua sen mukaan. Etenkin perheen kanssa pyöräily on yhteistä aikaa, cruisailua ja luonnosta/ulkoilusta nauttimista. Aina ei jaksa ajella hikihatussa, sille on oma aikansa.

Pyörämatkoja valmistellaan huolella. Mukana kulkee usein aika paljon tavaraa. Oma pyörä on ihan pakko olla mukana. Jonkun kerran on tullut myös vuokrattua pyörä, mutta ne ovat olleet perhelomia. Etenkin sähköpyörät ovat näillä retkillä mainioita välineitä, joilla on helppoa ja nopeaa ottaa uusia paikkoja haltuun.

Seuraavassa kuviossa on vielä tiivistettynä nämä kaksi valittua käyttäjäryhmää osoittaen mikä heille on kokemuksessa keskeistä ja mikä ei niin tärkeää.



Kuvio 2. Valitut asiakaskohderyhmät. Lähde Nordkapp

Määritellyt kohderyhmät ovat toimineet suuntaviivoina hankkeen edetessä. Calle Coceilijan rinnalle ns. aloittelija/kokeilijaryhmään on nostettu myös lapsiperheet, koska ne ovat Saariselän ympärivuotiseen tarjontaan hyvin istuva lomailuun satsaava kohderyhmä niin kotimaassa kuin kansainvälisesti ja heidän osuus on ollut Saariselällä kasvussa koronan aikana. Keskusteluissa yritysten edustajien sekä matkailuinfossa työskentelevien kanssa on tullut ilmi, että Saariselällä on viimeisen parin vuoden aikana ollut ilahduttavasti nuorempia matkailijoita, selvästi enemmän kuin aiempina vuosina. Tätä edesauttoi korona keskittäen matkailun kotimaahan ja nostamalla luontoliikunnan ja outdoor -kulttuurin trendaavaksi etenkin nuorten keskuudessa sekä vaikeimpina korona-aikoina vanhemmat ihmiset eivät uskaltaneet tai voineet taudin pelossa matkustaa.

Hankehakemuksessa oli määritelty hankkeen tärkeimmäksi kohderyhmäksi yritykset. Hankkeen aikana järjestimme lukuisia työpajoja Nordkappin kanssa yhdessä sekä paikallisesti yhteistyökumppaneiden kanssa. Järjestimme mm. reittien suunnittelupalaverin syksyllä 2020 sekä reittien merkintäpalaverin vuoden 2020 lopulla yhdessä Metsähallituksen kanssa. Huhtikuussa

2021 kokoonnuimme yrittäjien ja Nordkappin kanssa kesäpyöräilytyöpajaan teamsin välityksellä. Työpajaan oli kutsuttu mm. Hotelli Iso-Syötteen johtaja Juha Kuukasjärvi esittelemään Saariselän alueen toimijoille heidän perustaman Bike Hotel Conceptin kehitystarinan eli miten maastopyöräilystä tuli yksi keskeisiä osa-alueita heidän yrityksen liiketoimintaan. Kuukasjärven esityksessä keskeistä oli halu ottaa riski, satsata laadukkaaseen kalustoon ja sen huoltamiseen sekä yhteistyön merkitys Syötteellä maastopyörämatkailun kehittymisen mahdollistamiseksi. Tämä herätti hyvää keskustelua työpajaan osallistuneiden keskuudessa.

Kesän 2021 aikana mm. Saariselkä Ski & Sport Resort laajensi vahvasti pyörävuokraamotoimintaa vuokraamalla aiempaa laajempaa ja laadukkaampaa valikoimaa pyöriä sähköpyöristä luomuihin painottuen sähköpyöriin täysjoustoista fatbikeihin. Myös Saariselän keskusvaraamo otti ensimmäistä kertaa valikoimiin mukaan sähköpyörät ja Kuukkelin Booking laajensi omaa e-fatbike tarjontaa entisestään kokonaisvuokrapyörämäärän kasvettua lähes 150 kappaleeseen. Wilderness Hotel Muotka vuokrasi hotellitoiminnan yhteydessä ensimmäistä kertaa e-fatbikejä kesällä 2021. Lisäksi Kiilopäällä Roll Outdoorsilla oli tarjolla runsas valikoima laadukkaita pyöriä luomu fatbikeista sähkötäysjoustoihin sekä Lapland Safaris Northilla oli valikoimassa fatbikeja luomuna sekä sähköllä. Kesällä pyörämatkailuun panostaneet yritykset saivat vastinetta ottamalleen riskille ja tekemälleen työlle. Sen pohjalta pyörämatkailun kehittämistä halutaan jatkaa edelleen, kehittää kunkin yrityksen toimintaa ja prosesseja niin yrityksen kuin asiakaskokemuksen kannalta eli kyetä palvelemaan asiakkaita paremmin ja siten mahdollistaa liiketoiminnan positiivisen kehityksen jatkossakin.

2021 marraskuussa Saariselän pyörämatkailuhanke ja sen tulokset esiteltiin Spirit of Inarissa yhdessä Claude Balsigerin (Allegra, Sveitsi) pyörämatkailun kehittämistä kansainvälisestä näkökulmasta kuvanneen esityksen kanssa. Yhdessä esitykset toivat laajemmalle yleisölle hyvin esiin potentiaalin mikä Saariselän alueella on pyörämatkailun kehittämiseksi kansainvälisiin mittoihin.

Hankkeen lopuksi maaliskuussa 2022 järjestettiin kaksipäiväinen loppuseminaari Nordkappin kanssa, alla yritysten havainnot pyörämatkailun kehittymisestä alueella hankkeen aikana.

Yrittäjien näkemyksiä ja havaintoja pyöräilyn kehittymisestä hankkeen aikana.

Pyörämatkailu on kasvanut ja asiakkaiden profiili on muuttunut (hotellin johtaja)

- On tullut uudenlaisia asiakkaita, jotka nuorempia, pyöräilijöitä, vaativampia ja käyttävät enemmän rahaa kuin hiihtokansa.
- Kuuteista näkee, että kesällä käytetään paljon enemmän ravintoloihin rahaa kuin talvella.
- Vaatimustaso palveluja kohtaan on kasvanut

Alueelle on tullut uusia asiakasryhmiä (välinevuokraus ja opastuspalvelut)

- Asiakkaita, jotka ovat nuorempia, eivätkä ole aikaisemmin käyneet Lapissa.
- Eivät vain hiihdä, kokeilevat myös muita lajeja, etenkin pyöräilyä.
- Välineiden määrä ja vuokraus on tuplaantunut, kesällä enemmänkin kuin vain tuplat.
- Sähköpyörät varataan ensin. Niille on paljon kysyntää. Erityisesti asiakkaat, joille muuten luonnossa liikkuminen on hankalaa esim. iän, kunnon tai vamman takia.
- Lapsille ei ole sähköpyöriä tarjolla, ovat hiukan vaarallisia painon ja hallittavuuden takia.

Pyöräilijät ovat nuorempia (opastuspalvelut)

- Alueella on paljon uusia asiakkaita, joille pääläji on pyöräily tai sen kokeileminen.
- Paljon kokeillaan myös muita lajeja.

Pyöräily mahdollistaa luonnossa liikkumisen aivan uusille asiakasryhmille (opastuspalvelut)

- Monille pyöräily tarjoaa uudenlaisen tavan liikkua luonnossa, joille esim kavely on syyistä tai toisesta hankalaa
- Pyöräily on kasvanut merkittävästi.

Sähköpyöriä kysytään kaikkein eniten (pyöräliikeryrittäjä)

- Sähköpyöriä kysytään kaikkein eniten, niissä laatu on kaikkein tärkeintä, sillä ovat kovassa kulutuksessa
- Huonoja sähköpyöriä ei kannata hankkia, ovat enemmän korjattavana kuin liikenteessä.
- Pyöräilijät kuluttavat kaikkein eniten palveluja ja käyttävät eniten rahaa.

Metsähallitus (palveluvastaava)

- Kävijämäärät ovat menneet jälleen rikki. Enemmän kävijöitä kesällä kuin talvella.
- Yli puolet kävijöistä UKK-puistossa on laskurien mukaan pyöräilijöitä
- Sähköpyörät erityisesti tuovat uusia luonnossa liikkujia: 20 km lenkki on helppo kenelle vain.
- Myös nuoret, jotka haluavat liikkua nopeasti, suosivat sähköpyöriä.
- Huonopuoli on, että metsän/reittien kulumiseen on kiinnitettävä enemmän huomiota.
- Iso osa pyörästä on vuokrapyöriä. Täysjoustopyöriä kysytään, mutta fat bikeilla ajellaan eniten.
- Myös bike packing kasvattaa suosiotaan, vaikka on vielä marginaalilaji.

"Myydyin tuote oli aiemmin pihvi ja kalja, tänään punaviini ja punajuuriburger"

"Pyöräily on alueen vetovoimatekijä kesällä ja talvella"

"Talvipyöräily toi firman tänne"

Pyöräily on kasvanut odotetusti (Hotellin ja elämys tuotteiden edustaja)

- Kotimaisten matkailijoiden osalta kysyntää pyörille on ollut enemmän kuin on voitu tarjota
- Tämä talvena (21-22) on ollut myös paljon kv-asiakkaita pyöräilyn perässä
- Kalustoa on vaikea saada, toimitusvaikeudet hidastava kasvua
- Pyörämatkailu on selvässä kasvussa, mutta ei vielä niin, että se olisi matkan ainoa motiivi.
- Asiakkaat kokeilevat monia eri aktiviteetteja, pyöräilyn osuus on kasvanut merkittävästi.

Saariselän maine kiinnostavana pyöräilykohteena on hankkeen edetessä vahvistunut kesä- ja talvikaudella hyvien kokemusten ja positiivisen matkailijapuheen myötä. Tämä on tullut ilmi esimerkiksi seuraamalla facebookin maastopyöräilykanavia, joissa tiedustellaan hyviä kokemuksia ja suosituksia, minne Suomessa kannattaisi suunnata pyöräilylomalle. Saariselkä on saanut kiitettävästi mainintoja niin kesä- kuin talviaikanakin ja pohjoisen kohteista Saariselkä on ollut vahvimmin esillä Ylläksen ja Syötteen rinnalla Levin saadessa hyvin mainintoja myös.

Inari-Saariselkä Matkailu päätti keväällä 2022 nostaa pyörämatkailun oman toimintastrategian keskiöön hankkeen aikana tapahtuneen kasvaneen kiinnostuksen myötä sekä mahdollistaakseen asiakaskunnan nuorentamisen jatkuvan tulevaisuudessakin.

1.1.2. Pyörämarkkinoiden kehitys hankkeen aikana, sen vaikutus matkailuun ja tulevaisuuden skenaariot

Pyörämarkkinoilla elettiin hurjaa kysynnän kasvun aikaa sekä komponenttipulan ja täten myös ennennäkemättömän pyörien saatavuusongelmien aikaa. Etenkin sähköpyörien saatavuus oli vuonna 2021 todella hankalaa ja Saariselällä toimivilla pyörävuokraamoilla oli muun maailman tavoin haastetta saada haluamiansa pyöriä vuokrattavaksi. Muun muassa Saariselkä Ski & Sport Resort ja Lapland Safaris North turvautuivat efatbike.fi:n kautta vuokraamaan pyöriä asiakkailleen. Myös Roll Outdoors vuokrasi omia sähköläskipyöriä vaihtamatta uusiin pyöriin pidempään kuin

ennalta oli suunniteltu. Lisäksi komponenttipula vaikeutti kaluston korjaamista ja pitämistä ajokuntoisina etenkin kesällä 2021. Kaikesta tästä huolimatta, pyörävuokraus kasvoi kesäkaudella 2021 aiempiin vuosiin verrattuna ja kävijämäärät Saariselän reiteillä lisääntyivät hankkeen aikana merkittävästi. Luonnossa liikkuminen ja kansallispuistot kiinnostavat entistäkin enemmän suomalaisia ja sama trendi on havaittavissa myös kansainvälisesti.

Urho Kekkonen kansallispuiston kävijämäärät sulan maan aikaan vuosina 2017–2021



Grafiikka Sammeli Harve • Lähde: Metsähallitus

POIMINTA

Urho Kekkonen kansallispuistossa jo lähes 400 000 käyntiä

Urho Kekkonen kansallispuistossa on tänä vuonna kirjattu jo 398 000 käyntiä. Se on enemmän kuin viime vuonna yhteensä.

Puiston kävijämäärä on noussut vuodesta 2017 alkaen.

Kävelijät ja pyöräilijät

Kävelijät erottelevia laskureita on myös Urho Kekkonen kansallispuistossa. Niiden mukaan osalla reittejä on tänä vuonna ollut lähes yhtä paljon pyöräilijöitä kuin kävelijöitä.

Kiilopäitä Luulammen suuntaan kävelijät 6000, pyöräilijät 1900.

Rumakuru kävelijät 4000, pyöräilijät 3400.

Saariselältä Vellinsärpimän suuntaan kävelijät 5400, pyöräilijät 4200.

Lähde: Metsähallituksen Lapin luontopalvelut

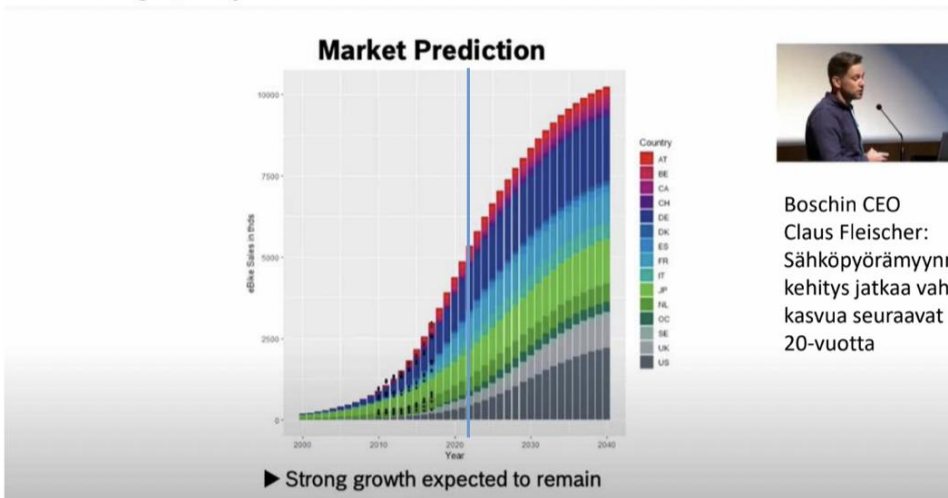
Kuvio 3. Urho Kekkonen kansallispuiston kävijämäärien kehitys kesäkausina 2017-2021. Lähde Lapin Kansa ja Metsähallitus.

Kesäkaudelle 2022 pyörämarkkinatilanteen uskotaan helpottavan ainakin varaosien saatavuuden osalta ja kovimman kysyntäpiikin nähdään rauhoittuvan maastopyörien myynnissä.

Normalisoituvassa tilanteessa pyöräily- ja luonnossa liikkuminen ovat edelleen suosituimpia kuin ennen korona-aikaa ja sähköpyörille on ennustettu Boschin, pyörien sähkömoottorivalmistajan, toimitusjohtajan Claus Fleisherin sanomana vielä parinkymmenen vuoden kasvu pyörien ja akkuteknologian kehittyessä jatkuvasti.

Miksi pyöräilymatkailua kannattaa kehittää

Claude Balsiger / Allegra



Kuvio 4. Sähköpyörämarkkinoiden kehittymisennuste. Lähde Claude Balsiger, Spirit of Inari esitys.

Kiinnostavaa on nähdä, miten matkailijoiden käyttäytyminen muuttuu lähivuosina ja etenkin kesällä 2022, kun kansainvälinen matkailu on todennäköisesti jälleen mahdollista. Menettääkö Lappi kotimaisia matkailijoita muutaman kesän kysyntäpiikin jälkeen ja löytävätkö uudet kansainväliset asiakkaat Lappiin tulevana kesäkuukausina merkittävästi aiempaa paremmin? Potentiaalisista kesän pyörämatkailuasiakkaista esimerkiksi Keski-Eurooppalaisilla on suuri halu matkustaa ulkomaille ja Pohjoismaat Suomi mukaan lukien nähdään edelleen turvallisena, puhtaan kauniin luonnon omaavana ja houkuttelevana lomailuvaihtoehtona. Tähän olisi hyvä myös Saariselällä panostaa kesän matkailutarjonnassa tuomalle esiin entistä enemmän viikko-ohjelmatyylisesti aktiviteettituotteita kansainvälisille asiakkaille helposti ostettavaksi. Pyöräily on yksi heidän suosimista kesäaktiviteeteista ja siksi Saariselälläkin on hyvä olla runsaan vuokrapyörätarjonnan lisäksi ohjattuja pyöräretkiä laajasti tarjolla.

Saariselälle on hankkeen aikana kehittynyt selkeä tahtotila pyörämatkailun edistämiseksi. Uusia toimijoita on tullut alueelle ja kesä 2022 näyttää pyörämatkailutarjonnan osalta entistä vahvemmalta. Alueelle on tullut vuoden alussa uusi pyöräliike, jossa on lisäksi vahvaa pyörien huolto-osaamista, uusi pyörävuokraamo avataan kesään mennessä ja myös ohjelmapalvelupuolelle on tulossa lisää tarjontaa. Näiden lisäksi alueen yrityksissä ollaan entistä halukkaampia palvelemaan pyörämatkailijoita. Tästä hyvänä osoituksena, että hankkeen päätöseminaarissa päätettiin perustaa Saariselälle uusi Open Fell Biking ry niminen yhdistys jatkamaan hankkeen aikana tehtyä pyörämatkailun kehitystyötä alueella. Yhdistyksen tavoitteena on yhteistoiminnan vahvistaminen alueella, yritysten kouluttaminen, pyöräilyinfran kehittäminen sekä markkinointityön jatkaminen yhdessä Inari-Saariselkä Matkailun kanssa, jotta alueesta saadaan ajan myötä rakennettua kansainvälisesti tunnettu ja vetovoimainen pyörämatkailukohde.

1.2. Toimenpide 2: Informaation ja viestinnän kehittäminen

Toimenpiteen tarkoituksena on viedä tieto asiakkaan luo sen sijaan, että tieto löytyy ja haetaan pääosin alueellisista kanavista. Reitit, infran rakenteet ja kohteet, harrastus- ja tekniikkapaikat, maisemakohteet ja elämykset on digitalisoitava ja tehtävä näkyväksi, jotta kohdetta voidaan profiloida infran näkökulmasta. Kysymys on siitä mitä Saariselällä on tarjota millekin kohderyhmälle.

Alueelle hankitaan tietokanta/karttaratkaisu, jonne hankkeen aikana tuotettu aineisto viedään. Osallistuvat yritykset sitoutuvat viestimään Saariselästä MTB-kohteena ja yhteiset viestit on suunniteltu ja viety sisälle digitaalisiin ostopolkuihin.

Reittisuunnittelupalavereissa vuoden 2020 aikana ideoitiin hankkeessa tehtävään maastopyöräoppaaseen esiin nostettavat ympyräreitit alueen 230 kilometrin reittiverkostosta. Reittikuvausten tekijä ja GPX-jäljen tallentaja kilpailutettiin kesän 2020 aikana. Kilpailutuksen voittajaksi valittiin Navico Oy Oulusta. Kilpailutuksen jälkeen valinnasta tehtiin valitus, koska valituksen tehnyt toimija koki, että alueen reittien paikallistuntemusta ei oltu otettu valinnassa riittävällä painoarvolla huomioon. Valitus käsiteltiin kilpailutussäädösten edellyttämällä tavalla ja

todettiin, että kriteerit oli huomioitu tarjouskilpailussa juuri kuten ne oli kilpailutuksessa määritelty ja valintapäätös todettiin päteväksi. Aikaa valituksen käsittelyyn kului kuitenkin sen verran, että reittikuvausten tekijä, Pekka Tahkola Navico Oy:stä, pääsi poluille vasta lokakuun puolella 2020. Valitettavasti hänen työ keskeytyi pian, koska lumisateet peittivät kesäpolut niin ettei reittikuvausten tekeminen ollut enää järkevää. Lisäksi osa valituista reiteistä oli vielä kaikkine liittymäpolkuvalintoineen osittain kesken. Päätimme yhteistuumin, että reittikuvausten tekemistä jatketaan kesäkuussa 2021 heti olosuhteiden maastossa salliessa. Kesäkuun loppupuolella 2021 Pekka Tahkola saapui Saariselän alueelle toistamiseen saattaakseen työn loppuun. Tahkola polki reitit tiiviissä tahdissa läpi ja teki tilauspyynnön mukaisesti yksityiskohtaiset risteyksestä risteykseen reittikuvaukset heinäkuun alkupuolella valmiiksi.

Reittikuvaukset on viety Inari-Saariselkä Matkailun ja hankkeen toimesta Outdoor Activeen suomeksi kokonaisuudessaan ja englanniksi tiivistettyinä kuvauksina reiteistä. Toistaiseksi kuvauksia ei ole tehty muilla kielillä, mutta ne on nopeasti käännettävissä esimerkiksi saksaksi tai ranskaksi, jos kyseisillä kohdemarkkinoilla halutaan herättää kiinnostusta alueen kesämatkailupotentiaaliin.

Lisäksi reitit löytyvät Bikeland.fi - Suomen reitistöt ja pyöräilytarjonnan yhteen kokoavalta sivustolta, Trailmap karttapalvelusta, joka on kotimaisten pyöräilijöiden suosima, Jälki.fi palvelusta, jossa erityisyytenä Dominick Arduinin 90-luvulla merkaamat reitit, jotka edelleen luovat pohjan Saariselän maastopyöräreitistölle kansallispuiston ulkopuolella sekä bikepacking harrastajille suunnatut Saariselän alueen reitit heidän suosimassa Ride with GPS karttapalvelussa. Karttapalveluita on olemassa muitakin, kuten Komoot ja etenkin Yhdysvalloissa suosittu Trailforks. Näihin olisi hyvä myös viedä kootusti hankkeessa tehty reittimateriaali, koska joillekin pyöräilijöille kyseiset karttapalvelut ovat jatkuvassa käytössä ja sieltä voidaan myös hakea inspiraatiota. Tässä on vastaperustetulle yhdistykselle yksi tehtävä tälle kesälle.

Maastopyöräilyreittitiedon merkityksestä ja lajin kiinnostavuudesta kertoo myös viime kesän tilastot Inari-Saariselkä Matkailun nettisivuilta, jonka mukaan hankkeessa tuotetut maastopyöräilyreittikuvaukset oli koko sivuston suosituin sivu. Myös Inarin kunnan matkailusivulla Open Fell Biking maastopyöräreittisivu nousi suosituimpien sivujen joukkoon.

Jatkossa reittitietoa tulisi entisestään kehittää. Nykyisellään 9 suositeltua ja luokiteltua ympyräreittiä on hyvä alku, mutta alueella on potentiaalia jatkokehittämiseen jo olemassa olevaa polkuverkostoa hyödyntämällä. Myös video- ja kuvamateriaalin tuottamiselle on tarve jatkossa. Matkailun muuttuessa jatkuvasti audiovisuaalisemmaksi, kuvauksia suunniteltaessa on tärkeä huomioida halutut kohderyhmät ja lajin hauskuuden esiintuominen helposti lähestyttävällä ja samaistuttavalla tavalla. Samalla on tärkeä esitellä Saariselän Open Fell Biking kilpailutekijät, kuten keskiyön aurinko, värikäs ruskamaisema, avotunturimaisemat ja pohjoinen kulttuuri sekä luonnon aito erämaisuus.

Vieressä esimerkkinäkymä reittikuvauksesta Inari.fi sivustolta löytyvästä ladattavasta pdf:stä, jonka avulla voi tutustua kerralla koko suositeltuun reitistöön. Jokaisesta reitistä löytyy kilometritiedon sisältävät kartat kahdessa eri muodossa, linkki ladattavaan gpx-jälkeen ja lyhyt

reittikuvaus sekä yksityiskohtainen risteyksestä risteykseen ajo-ohje sisältäen mielenkiinnon kohteet reitillä.

Pienemmässä kartassa olevat värit kertovat nopeasti silmäiltynä millaista vaativuustasoa reitiltä löytyy ja miten pitkiä esimerkiksi hetkittäiset vaativammat osuudet ovat kokonaisuuteen nähden. Tämä on tärkeää esimerkiksi aloittelijoille, kun he miettivät mille reitille ovat halukkaita lähtemään.

Reittikuvaus on ladattavissa osoitteesta:



Saariselkä MTB reittikuvaukset / KESÄ

1 Kaunisää OFB

6 km, 0,5 - 1 h

Helppo – Vaativa

Kiertosuuntasuositus: Myötä- tai vastapäivään

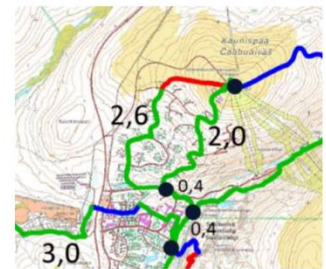
GPX-jälki: <https://share.trailmap.fi/5358664919547>



kuvakaappaus: trailmap.fi

Kaunisää reitillä on hyvä aloittaa tutustuminen Saariselän maisemiin ja maastoihin. Reitti on teknisesti pääosin erittäin helppo, mutta korkeusero (yli 150 m) ja jyrkät pyörätieosuudet saavat varmasti hien pintaan kokeneemmallekin pyöräilijälle. Sähköavusteisella pyörällä hien määrä voi toki säätää. Nousu palkitaan, sillä Kaunisää huipulta avautuvat huikat näkymät jokaisen ilmansuuntaan

Reitin vaativuus näkyy oikealla olevasta kartasta.



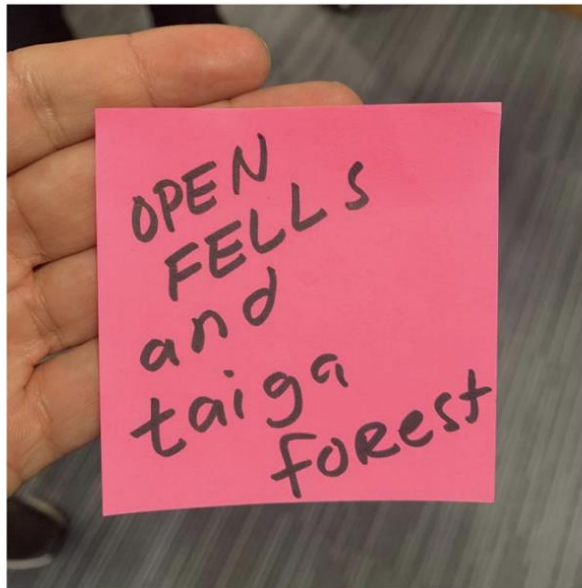
<https://www.inari.fi/media/saariselka-kansainvaliseksi-pyoramatkailukohteeksi/kartat/open-fell-biking-reittikuvaukset-reitit-1-9.pdf>

1.3. Toimenpide 3: Saariselän profilointi mtb- ja outdoors -kohteena
Edellisten vaiheiden tuloksena on syntynyt yhteinen näkemys, siitä millainen mtb -kohde Saariselkä on, millaisia mahdollisuuksia ympäristössä on ja millä tekijöillä Saariselkä kilpailee milläkin markkina-alueella. Profilointi aloitetaan jo informaation keräämisen ja tallentamisen tuloksena. Yhteiseen tuotemanuaalin tuotetaan kuvaus Saariselästä mtb-kohteena eri kohderyhmien näkökulmasta (3 erilaista kuvausta, Saariselkä helppo -keskivaativa ja vaativa).

Profiilia täsmennetään hankkeen koko toiminta-ajalla kertyneiden kokemusten myötä ja muokataan tekstejä ja kuvia sitä vastaavaksi. Hankkeen päättyessä Saariselän profiili MTB-kohteena tiivistyy osallistujien yhteiseksi hissipuheeksi näkyen myös teksteissä ja kaikessa viestinnässä.

Norkappin vetämän ensimmäisen työpajasesion päätteeksi hankkeessa oli saavutettu selkeä kuva Saariselän alueen vetovoimatekijöistä sekä ”vähän kuin vahingossa” loistava pohja uuden maastopyöräilybrändin luomiseksi. Open Fell Biking brändi jalostui tiimin jatkokehittämänä jo hyvin valmiiseen muotoon talven 2020-21 aikana.

Seuraavassa brändin kehitysaskleet visuaalisesti:



Työpajassa toteutettu post it -ideoinnin tulos vastauksena kysymykseen mikä tekee pyöräilystä Saariselällä erityistä?

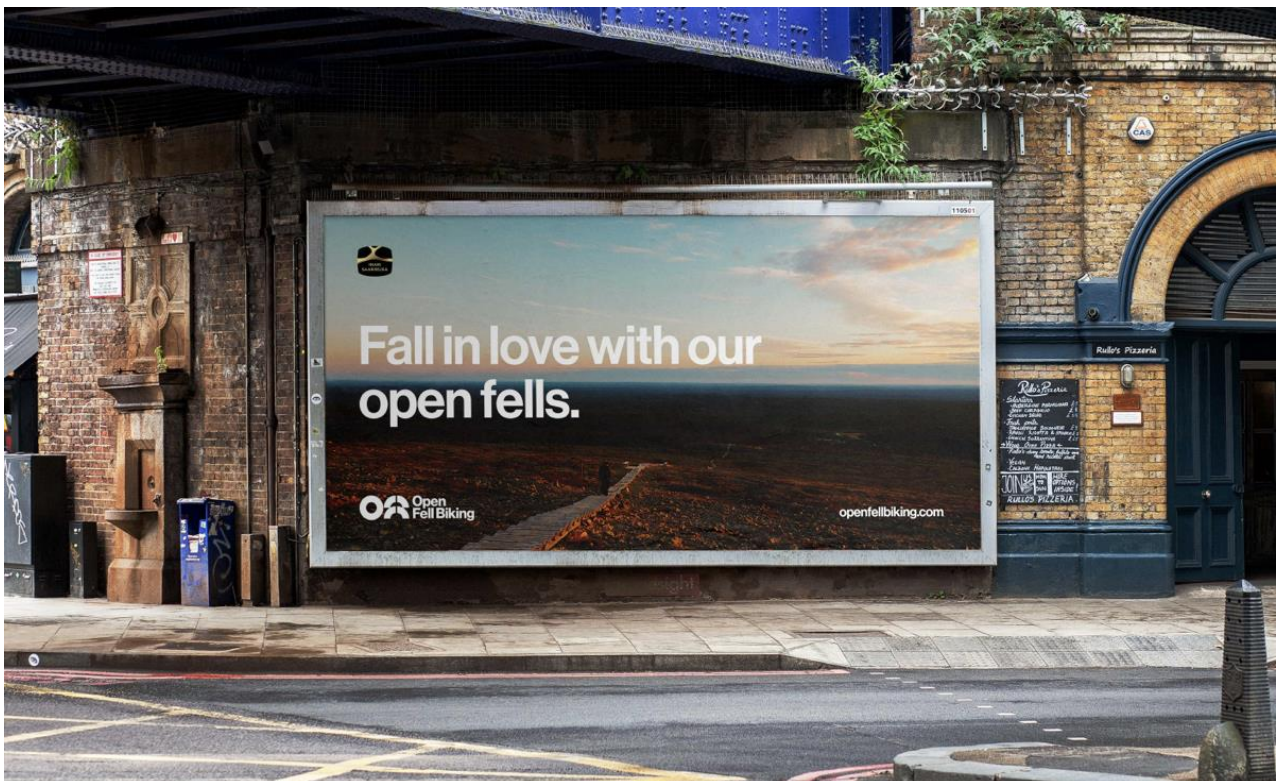


Yllä kuvattuna miten brändiä voi käyttää hyödyksi printtimainonnassa Suomen markkinoilla ja kansainvälisesti. Mukana on visuaalisen ilmeen lisäksi brändin lupaus ja hissipuhe. Suomessa meillä ei ole varsinaisia vuoria, mutta maastopyöräilyyn meillä on tarjolla jotain parempaa kuin vuoret – meidän avotunturit. Tämä on hankkeen aikana todettu toimivaksi kotimaisten parissa, kun he ovat kyselleet parhaita avotunturireittejä alueen palvelupisteistä sekä kansainvälisesti hankekoordinaattorin esiteltyä konseptia Keski-Euroopan benchmarking-matkalla maastopyörämatkailun kehittäjille. **Alla** hankkeessa tehty ensimmäinen maastopyöräopas, jossa ilme ja uusi brändi otettiin ensimmäistä kertaa käyttöön. Palaute oli positiivista.



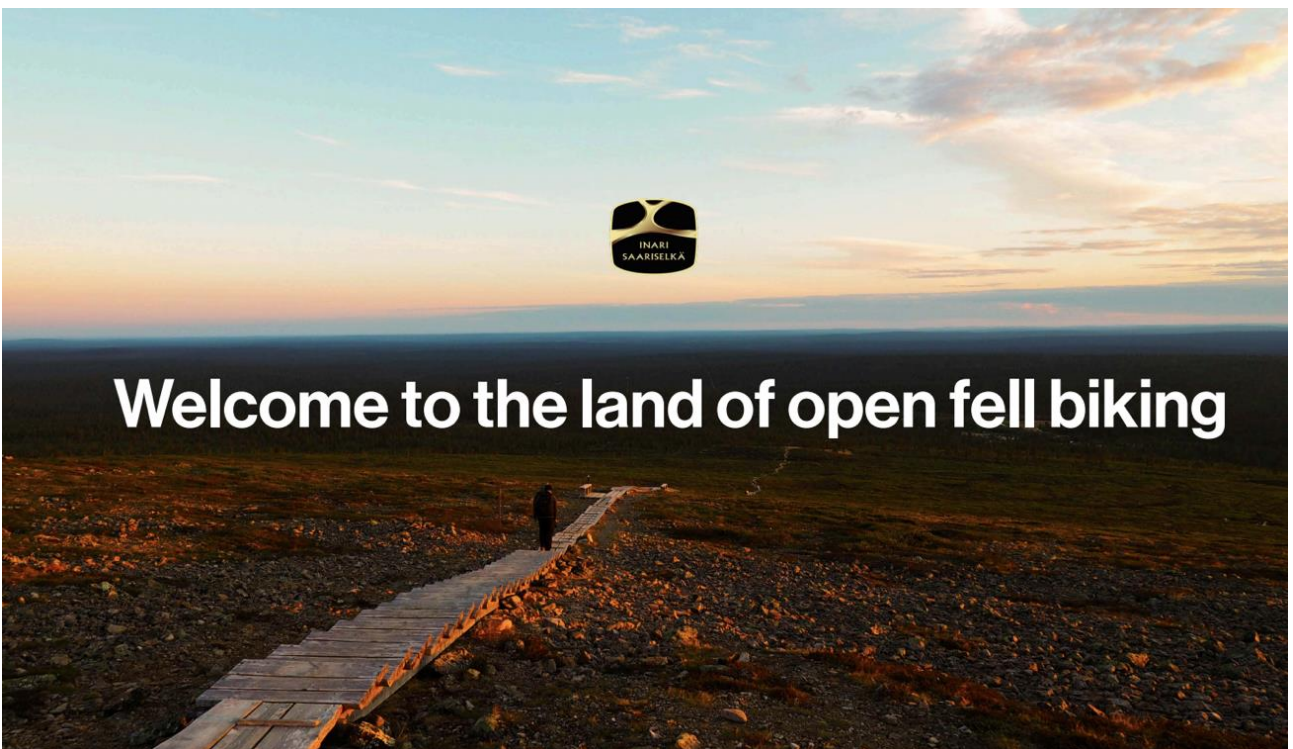


Yllä brändin muutamia käyttömahdollisuuksia myyntituotteissa tarroina ja myytävinä huppareina, paitoina, kasseina, lippiksina jne. Alueen toimijat ovat kiinnostuneet ottamaan kesälle 2022 OFB brändätyjä tuotteita testimyyntiin. **Alla** brändi-ilmettä kohdemarkkinoiden mainospaikkoihin ja katukuvaan sommiteltuna.





Yllä Kukapa ei tykkäisi laittaa tarroja rakkaaseen fillariinsa muistuttamaan hauskoista kokemuksista lomalla ja kertoakseen muille pyöräilijöille olleensa siistissä paikassa pyöräilemässä. **Alla** tunnelmallinen kuva Kiilopäältä, jonne pyöräily on kävelyreittein suosion vuoksi kielletty. Alueella on tarve uusiin keskiyön pyöräilykuviin sallituilta reiteiltä, jotta voimme ottaa brändin potentiaalin vielä paremmin käyttöön viestinnässä ja markkinoinnissa tuoden esiin USP:tä.



Open Fell Biking brändin mukainen hissipuhe on esillä OFB maastopyöräoppaissa sekä Inari-Saariselkä Matkailun nettisivulla. Tätä tuotiin esiin myös hankkeen teettämässä mainoksissa, Roll Upissa sekä Inari-Saariselkä Matkailu käyttää sitä mainonnassaan. Myös osa yrityksistä on ottanut tekstiä käyttöön jo nettisivuilleen, kuten Suomen Latu Kiilopää. Jatkossa materiaalia tullaan vielä kehittämään entisestään ja rohkaistaan yrityksiä tuomaan brändiä näkyväksi omissa viestinnässään ja toimipisteissään.



Alla englanninkielinen versio alueen yhtenäisestä Open Fell Biking viestinnästä Inari-Saariselkä Matkailulle tehdyn sivusuunnitelman muodossa.

Esimerkki on tehty talviajalle, joten siihen on sisällytetty talven ajovarusteiden esittely, revontulien alla ajaminen (joka on mahdollista myös kesäkauden loppuosassa eli elokuun lopusta lähtien).

N

Layoutin idea
ISM sivuston mukaisesti

For the Families
korvataan vielä
For the Beginners, koska
alueella ei ole riittävästi
lasten pyöriä tällä hetkellä
(12/2020), että kannattaa
mainostaa isosti perheille.

 About the area Get inspired Things to do Where to stay Where to eat Events News		Search <input type="text"/>	Language 
<h2>Open Fell Biking</h2> <p>For mountain biking, we have something even better than mountains - our open fells. Take a snowy trail to the top and admire the infinite chain of round fells that don't grow trees in the arctic climate. When the night falls, snuggle up by the fire or venture out to the pubs of an original Lapland village.</p>			
<p>For beginners, the easiest place to try e-bikes and fat bikes</p>		<p>For the experienced, a wide range of trails in a unique setting</p>	
<p>What is Open Fell Biking? Check it out</p> <p>Winter biking under northern lights The new winter OFB map is out now</p> <p>What to wear, what to ride and what to know? Winter biking basics</p> <p>Rent a bike, hire a guide - before you arrive OFB booking and prices</p> <p>Ride around the clock in the midnight sun Book your OFB trip for summer 2021</p> <p>Full service resort for skiing and socialising Saariselkä ski resort at your service</p> <p>Trails blazed by reindeer herders Introducing Sámi, Europe's only indigenous people</p>			

[What is Open Fell Biking?]

You're welcome to fall in love with our open fells

Open Fell Biking in Saariselkä is a one of a kind experience. Within minutes from your cottage, you'll be on top admiring the infinite chains of fells in the horizon. These big hills used to be mountains before the ice age rounded them and made them perfect for mountain biking. They're "open" because the arctic climate doesn't allow them to grow trees.

OFB terrain caters both for those eager to try a fat bike for the first time and for those who want the ultimate adventure in the arctic wilderness.

In the summer, you can ride around the clock in the midnight sun. Sleep late and start in the afternoon – not because it's too hot but because you're having a holiday. The summer breeze in the open fells means less mosquitoes than you would think.

In the winter, you find OFB trails for winter biking and all the services of the most northern ski resort in Europe. You're likely to see aurora borealis - the northern lights.

For beginners, Saariselkä is the easiest place to try a fat bike, an electric bike or winter biking. Our smooth OFB tracks are not too steep, rocky or mushy. You can ride up and down and even over the round shaped fells on readily marked routes.

Experienced riders can push their limits on a myriad of trails in Urho Kekkonen national park and surrounding areas. Keep in mind you have to stay on marked trails within the national park. OFB signature rides for the experienced are Kulmakuru and Rautulampi trails. Both offering true adventure by bike, gorgeous sceneries and technically challenging sections.

Saariselkä is a far, yet safe destination. While it's a home for Sámi, Europe's only recognized indigenous people, it also serves as a fully-fitted, modern bike resort with hotels, restaurants, spa facilities, glass igloos, bike rentals, bike guides and rescue services. The access to the trails is quicker and easier than in most resorts.

Winter 2020/2021 OFB map

Check out this year's winter biking trails.
We change some of the routes for every winter season.

Summer OFB map

A wide range of trails from easy beginner tracks to
real challenges for experts.

Short winter trail descriptions Saariselkä and Kiilopää

[What to wear, what to ride and what to know?]

Winter biking basics

Biking on snow, isn't that impossible? Or at least difficult and dangerous? On a fatbike, and on our winter biking trails, winter biking is a thrilling, yet surprisingly safe experience for anyone who can ride a bike. Here is your little intro.

Where can I ride?

We maintain our network of winter biking trails after snowfalls and, to keep things interesting, we change it every year! But keep out of cross country tracks. Your wheels would ruin them and there's a risk of colliding with skiers. The same applies to ski slopes. In the national park area, you have to stay on marked trails in the summer to protect the fragile vegetation of the arctic. While in the village and on the roads, just keep normal traffic rules in mind.

Windy days

High winds, especially when combined with snow fall, may hide the trails on the open fell sections. Choosing a route in the shelter of a taiga forest is a smart choice regardless of your experience, because wind has a chill factor on both beginners and pros. Soft snow also makes pedalling harder.

Bikes

The fat tires of a fatbike don't sink into the packed snow of bike trails. They just roll. But if the trails are still soft after maintenance and your tire starts to sink, let go some of the air from the tires and see if that helps the tire to float better. If it still sinks on the trail, please turn back and ride only on trails that are hard enough. If you add the magic letter "e", you have an electric fatbike that makes most of the effort when you go uphill, or upfell, in our case. Our area has several rental companies with a wide range of fatbikes, e-fatbikes, MTBs and e-MTBs.

Clothing

You can buy or rent everything you need for winter biking in Saariselkä. So, if you don't have something that's listed here, don't worry. Winter biking clothing is almost like any other wintery sports clothing. You need to be able to adjust insulation depending on the outside temperature and your amount of exercise:

Option A) Thermal underwear, fleece layer and shell jacket + pants.

Option B) Thermal underwear, fleece layer and down jacket + ski pants.

Whichever option you choose, you need good gloves, a hat that fits under your helmet and warm shoes.

Beware: Chains may release oil to your pants and boots.

If you're alone without a guide, pack extra gloves, warm layer of clothing, head torch and a map with you.

Warm tea in a thermos is a good idea with snacks or packed lunch! And so is taking breaks in local cafés, because outdoor life consumes more energy in winter conditions than in the summer.

Guides

You don't need a guide, but local knowledge won't hurt you either. Winter biking trails are well marked, so risk of getting lost is minimal. With a guide, you won't need to take out your phone or map for navigating and freeze your fingers. Save them for snapping photos of your friends riding under the northern lights!

Will I see northern lights?

That's definitely an important part of the thrill of winter biking up here in the north. As soon as you feel relaxed on the bike, you probably start aurora gazing. If the sky is clear and if you have any luck, you're in the right spot. The nights here are long and magical.

[Rent a bike, hire a guide - before you arrive]

N

Book your bike and guide well in advance

The growing popularity of biking has surprised everybody, even those who make bikes. We have hundreds of bikes for rent and many of our operators would buy even more, if the factories were quicker in making them.

So, when you have found a deal you like below, it pays off to book it sooner rather than later.

(TÄHÄN ALLE SUORAAN PYÖRÄILYPAKETTEJA, EI MAJOITUSTA ENSIN KUTEN NYKYISELLÄ SIVUSTOLLA)

Saariselkä OFB

11

N

NÄISTÄ KAHDESTA VOI MENNÄ LINKIT SUORAAN ISM:N SAITIN SISÄLTÖIHIN ELI EI TARVETTA ALASIVUILLE

Full service resort for skiing and socialising

Saariselkä ski resort at your service

Trails blazed by reindeer herders

Introducing Sámi, Europe's only indigenous people

Saariselkä OFB

15

Nordkapp teki hankkeen aikana Open Fell Biking brändioppaan, joka on yritysten vapaasti käytettävissä alueen pyöräilymahdollisuuksien markkinoinnissa.

Alla suosittu maastopyöräoppaan karttasivu, jota painettiin hankkeen aikana 7000 kpl kesälle 2021 ja vielä 2000 kpl kesää 2022 markkinoimaan.

Saariselkä Open Fell Biking Summer trails

- 1. Kanteleppä OFB 6 km**
20 min - 1 h helppo - Kesävaikka

Kierrosreitillä on hyvä näköalapaikka Kanteleppään maastopyöräreitille. Reitti on helppo ja sopii myös alkuopetukselle. Reitti on helppo ja sopii myös alkuopetukselle. Reitti on helppo ja sopii myös alkuopetukselle.
- 2. Moikuru 27 / 13 km**
2 - 4 h helppo - Kesävaikka

Moikuru reitti on hyvä näköalapaikka Kanteleppään maastopyöräreitille. Reitti on helppo ja sopii myös alkuopetukselle. Reitti on helppo ja sopii myös alkuopetukselle.
- 3. Haakkilampi panoraami 11 / 13 km**
1,5 - 2 h helppo - Kesävaikka

Haakkilampi panoraami reitti on hyvä näköalapaikka Kanteleppään maastopyöräreitille. Reitti on helppo ja sopii myös alkuopetukselle. Reitti on helppo ja sopii myös alkuopetukselle.
- 4. Vellinmäki 31 km**
3 - 5 h vaikea - Vaikka

Vellinmäki reitti on hyvä näköalapaikka Kanteleppään maastopyöräreitille. Reitti on helppo ja sopii myös alkuopetukselle. Reitti on helppo ja sopii myös alkuopetukselle.
- 5. Ranskanurvi Gravel 25 km**
2 - 5 h vaikea - Kesävaikka

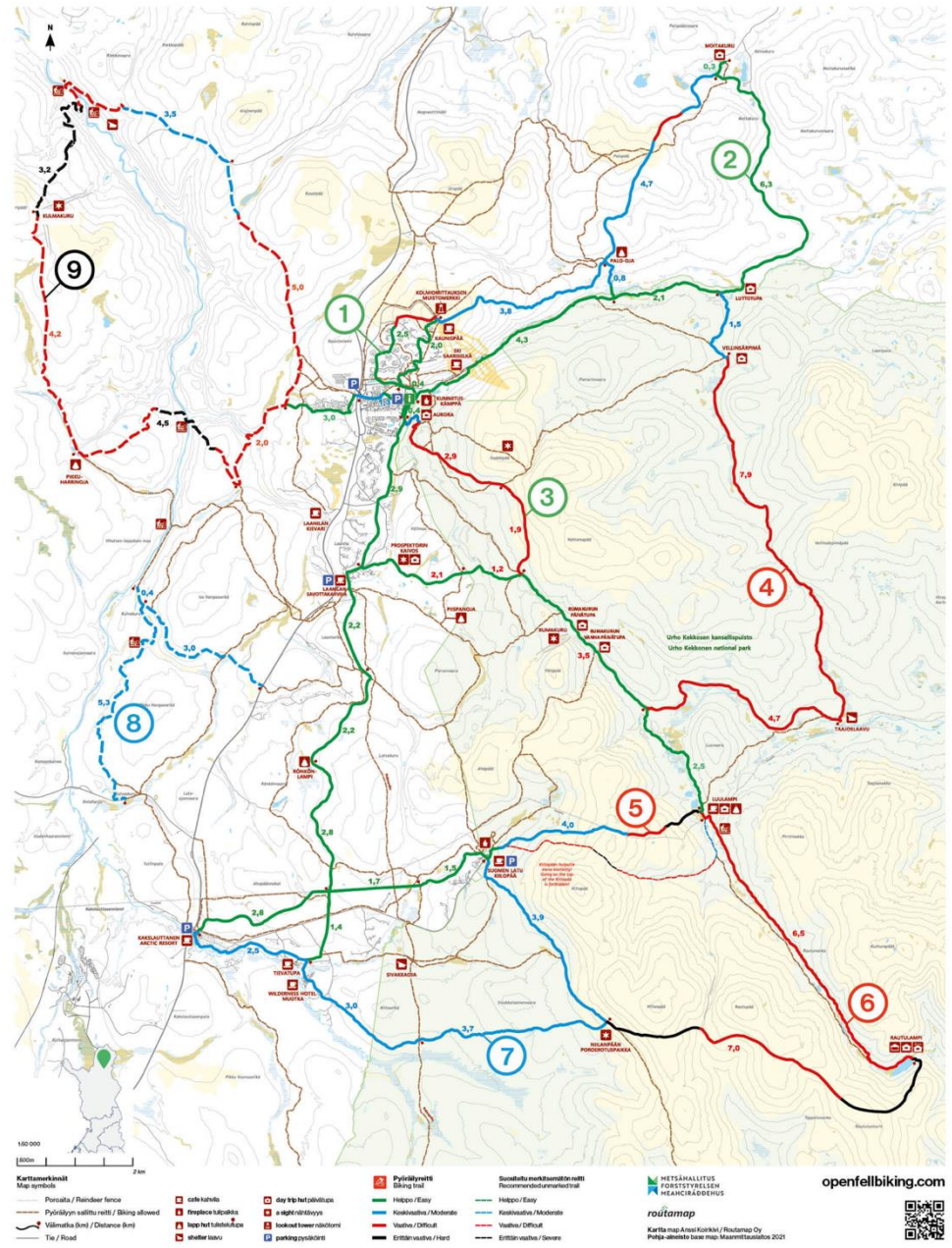
Ranskanurvi Gravel reitti on hyvä näköalapaikka Kanteleppään maastopyöräreitille. Reitti on helppo ja sopii myös alkuopetukselle. Reitti on helppo ja sopii myös alkuopetukselle.
- 6. Rautalampi 24 / 22 km**
3 - 5 h vaikea - Erittäin vaikea

Rautalampi reitti on hyvä näköalapaikka Kanteleppään maastopyöräreitille. Reitti on helppo ja sopii myös alkuopetukselle. Reitti on helppo ja sopii myös alkuopetukselle.
- 7. Sivakkajoki 22 / 15 km**
2 - 3 h helppo - Kesävaikka

Sivakkajoki reitti on hyvä näköalapaikka Kanteleppään maastopyöräreitille. Reitti on helppo ja sopii myös alkuopetukselle. Reitti on helppo ja sopii myös alkuopetukselle.
- 8. Kallastehti 0,5 km**
15 - 20 min helppo - Kesävaikka

Kallastehti reitti on hyvä näköalapaikka Kanteleppään maastopyöräreitille. Reitti on helppo ja sopii myös alkuopetukselle. Reitti on helppo ja sopii myös alkuopetukselle.
- 9. Vuokkurin 30 km**
4 - 6 h vaikea - Erittäin vaikea

Vuokkurin reitti on hyvä näköalapaikka Kanteleppään maastopyöräreitille. Reitti on helppo ja sopii myös alkuopetukselle. Reitti on helppo ja sopii myös alkuopetukselle.



1.4. Toimenpide 4: Palveluiden tuotteistaminen ja konseptointi
Tuotteistaminen suunnitellaan asiakkaan päätöksenteon polun mukaan eri markkina-alueita silmällä pitäen. Tutki -vaihetta varten tuotteistetaan reitit ja tehdään palvelut näkyväksi. Kohteesta pitäisi olla saatavilla majoituspaketteja yhdistettynä omatoimisiin reitteihin, opastettuihin retkiin ja pyöränvuokraukseen. Tällöin reitti, retki ja pyöränvuokraus yhdistetään toisiinsa. Tämä toimii omatoimiselle matkailijalle. Toinen ääripää on täysin opastettuihin retkiin ja safareihin perustuvat paketit, joita pitää laatia 2 – 4 päivän mittaisina. Matkanjärjestäjiä ja incoming-toimistoja varten pitää paketoita sekä moduleita että viikon mittaisia

esimerkkipaketteja eri kohderyhmiä varten (esim. helppo – keskivaativa - haasteellinen). Tuotteet kootaan yhteiseen tuotemanuaaliin ja kannustetaan yrityksiä tuottamaan omia tuotemanuaaleja.

Palveluiden tuotteistaminen osoittautui hankkeen aikana haastavaksi toteuttaa. Työpajoissa tiedusteltiin hankkeen eri vaiheissa yritysten halukkuutta pyörämatkailutuotteiden kehittämiseen ja sparrauksen halukkuuteen, mutta sitä ei koettu tärkeäksi. Kyse on kuitenkin ensisijaisesti yritysten tahtotilasta kehittää pyörämatkailutuotteita, mahdollisesti yhteistyössä muiden tarjoajien kanssa, mutta sitä ei jatkuvan epävarmuuden oltua koko hankkeen ajan läsnä koettu prioriteetiksi. Viimeisessä työpajassa maaliskuussa 2022 asia nostettiin jälleen esiin ja se sai osakseen kiinnostusta. Kansainvälisten pyörämatkailijoiden houkuttelemiseksi asian merkitys ymmärretään, mutta kansainvälisyys kesämatkailussa hankkeen aikana oli turhan epävarmalla pohjalla. Tämä on hankkeen jälkeen tärkeä jatkokehittämisen kohde. Hankeaikana tehtiin valmiiksi hankesuunnitelman mukaiset työkalut – Open Fell Biking tuotekorttipohja sekä tuotemanuaali. Nämä ovat yritysten käytettävissä hankkeen loppumisen jälkeenkin.



The subject comes here, max two lines

Activity theme
Destination
Available from July 15 th to October 1 st

contact@organiser.com
0400 855198

Short description here ut perspiciatis unde omnis iste natus error sit volu.

Longer description occaecati dolorumque laudantium, totam rem aperiam, eaque ipsa quae ab illo inventore veritatis et quasi architecto beatae vitae dicta sunt explicabo. Nemo enim ipsam voluptatem quia voluptas sit aspernatur aut odit aut fugit, sed quia consequatur magni

Itinerary
What is Included
Not Included
Options/optional
Difference between rate groups: e.g. basic, premium and ecological

41°24'12.2"N 21°10'26.5"E
How to get there? >

Min 6 ppl / Max 13 ppl

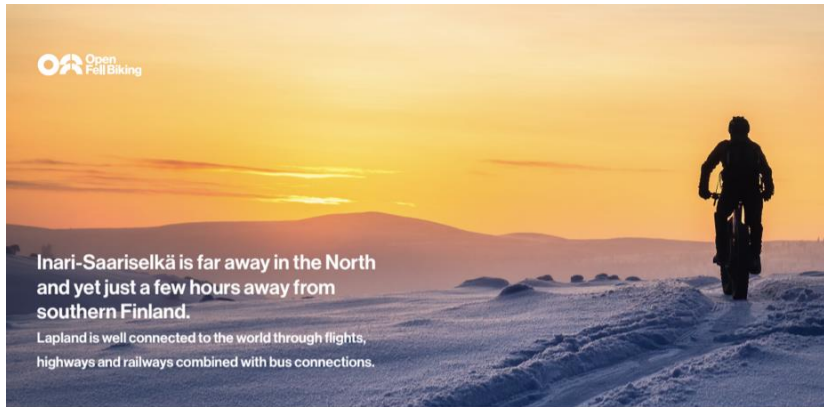
€ 345
*Lunch is included to the price

Basic € 276
Premium € 410
Ecological € 530

Bicycling terms & conditions: All users are at all times aware of the accuracy of the data and the responsibility of the user. The user is responsible for the accuracy of the data and the responsibility of the user. The user is responsible for the accuracy of the data and the responsibility of the user. The user is responsible for the accuracy of the data and the responsibility of the user.

Tuotekorttipohja

Tuotemanuaali, painetaan 2 puoleiseksi kansioksi. Yllä ulkopuoli ja alla sisus ja sisään tuotekortit.



You're welcome to fall in love with our open fells

Open Fell Biking Partners

Saariselkä Keskusalue Saariselkä +358 9 430 0000 www.saariselka.fi	Saariselkä Loma-Kylä Saariselkä +358 9 430 0000 www.saariselka.fi	Willemuus Hotel Muonio Muonio +358 9 430 0000 www.willemuus.fi	Lapin Liikentalo Saariselkä +358 9 430 0000 www.lapinliikentalo.fi
Holiday Club Saariselkä Saariselkä +358 9 430 0000 www.holidayclub.fi	Saariselkä Huviloita Saariselkä +358 9 430 0000 www.saariselka.fi	Lapland Hotels Muonio Muonio +358 9 430 0000 www.laplandhotels.fi	Urho Kekkonen kesäkuoli Saariselkä +358 9 430 0000 www.urhokekko.fi
Inari-Saariselkä Keskusalue Saariselkä +358 9 430 0000 www.inari-saariselka.fi	Saariselkä Bike & Sport Saariselkä +358 9 430 0000 www.saariselka.fi	Lapland Safari Saariselkä Saariselkä +358 9 430 0000 www.laplandsafari.fi	Inari-Saariselkä & Tunturi Saariselkä +358 9 430 0000 www.inari-saariselka.fi

Bike rental (with bicycle)
 Map services only
 Guided buses service
 Accommodation services
 Restaurant services
 Spas/Hotels

Open Fell Biking in Saariselkä is a one of a kind experience.

Within minutes from your accommodation, you'll be on top admiring the infinite chains of fells in the horizon. These big hills used to be mountains before the ice age rounded them and made them perfect for mountain biking. They're "open" because the arctic climate doesn't allow them to grow trees.

openfellbiking.com



Wide variety of trails

OFB terrain caters both for those eager to try a mountain bike or a fatbike for the first time and for those who want the ultimate adventure in the arctic wilderness. For beginners and families, Saariselkä is safe and fun place to try a fat bike, an electric bike or winter biking. Our smooth OFB tracks are not too steep, rocky or mushy. You can ride up and down and even over the round shaped fells on ready marked routes.

Experienced riders can push their limits on a myriad of trails in Urho Kekkonen national park and surrounding areas. Keep in mind you have to stay on marked trails within the national park. OFB signature rides for the experienced are Kalmakuru and Rautalampi trails. Both offering true adventure by bike, gorgeous scenery and technically challenging sections.



Modern services in the middle of the wilderness

Saariselkä is a far yet safe destination. While it's a home for Sámi, Europe's only recognized indigenous people it also serves as a fully-fitted, modern bike resort with hotels, restaurants, groceries, spa facilities, glass igloos, bike rentals, bike guides and rescue services. The access to the trails is quicker and easier than in most resorts.



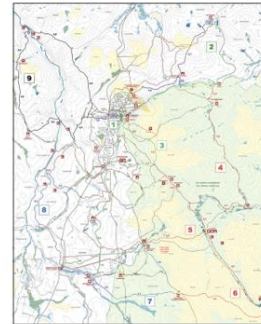
Mountain Biking routes

230 kilometres of summer routes to explore as day trips, overnight bikepacking within the area or as part of an epic Arctic Bikepacking Trail adventure through Finnish Lapland and Arctic Norway. In the summer, you can ride around the clock in the midnight sun.

Sleep late and start in the afternoon – not because it's too hot but because you're having a holiday. The summer breeze in the open fells means less mosquitoes than you would think.

Informative OFB Maps

Summer Map



Winter Map



The Polar Year

The Inari-Saariselkä region in Finnish Lapland is a beautiful travel destination year round. We have eight different seasons and each season has special features that need to be seen and experienced. And what's the best thing for bikers: all of these seasons can be explored by bike.



LAPIN LIITTO

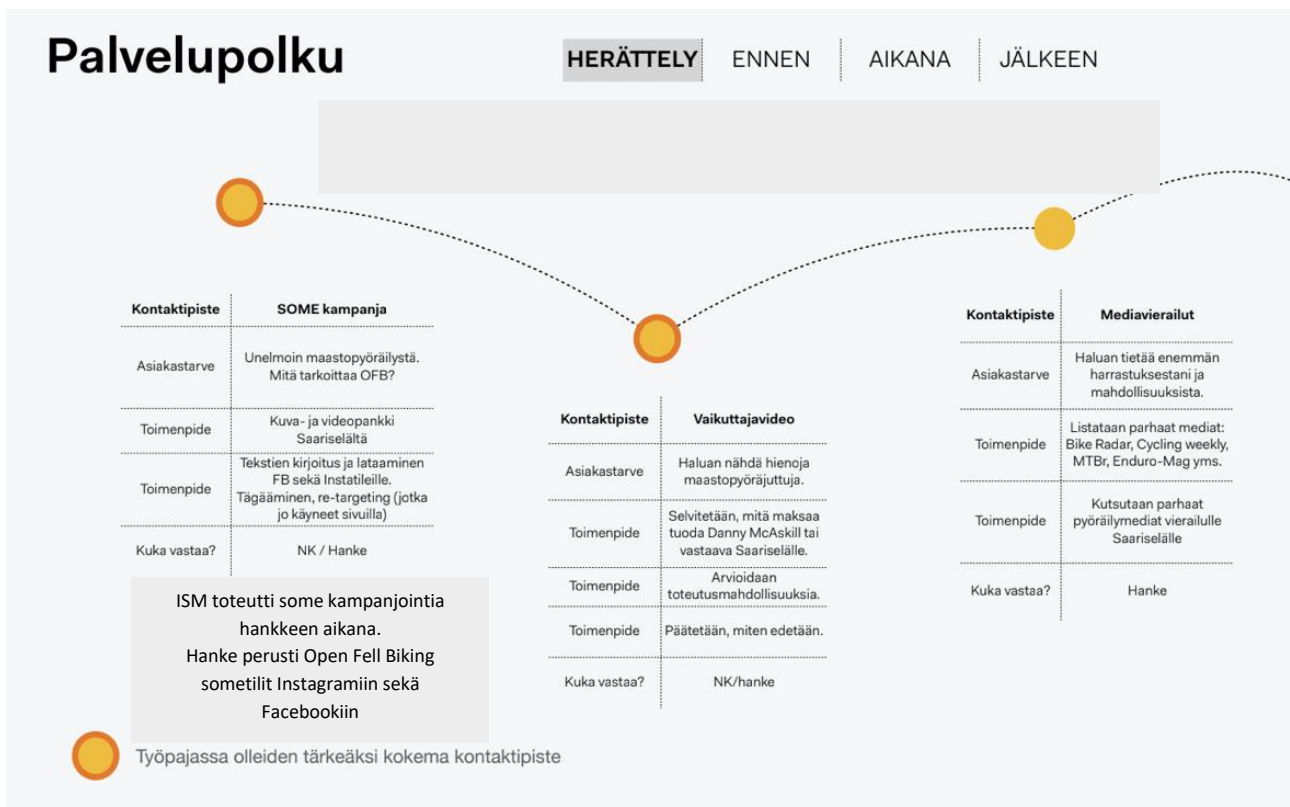
1.5. Toimenpide 5: Markkinointi ja myyninedistäminen

Markkinointi ja myyninedistäminen aloitetaan keväällä 2020 ja toimenpiteet kohdennetaan kansainvälisille markkinoille ja sekä kuluttaja- että jakelukanaviin.

Kampanjat, sales tours ja sales calls

Kun palvelut, paketit ja reitit ovat digitaalisissa kanavissa ja helposti asiakkaiden ulottuvilla, on niiden pohjalle helpompi rakentaa kampanjoita. Kansainvälisillä markkinoilla osallistutaan Visit Finlandin joint promo -markkinointikampanjoihin ja erityisesti teemallisiin (pyörämatkailu, outdoors) teemaisiin kampanjoihin. Tätä varten tuotteet on oltava useammassa digitaalisessa kanavassa myynnissä, kunkin omassa, MyStayssa ja mahdollisissa muissa. Jakelukanavia lähestytään myyninedistämismatkoilla.

Lokakuun 2020 kaksipäiväisessä työpajassa Nordkappin johdolla käytiin läpi asiakaspolun vaiheet, joista valittiin tärkeimmät hankkeen markkinointisuunnitelman pohjaksi. Alla asiakaspolku eri vaiheineen ja paksummin ympyröitynä toimenpiteet joihin hankkeen aikaisessa työssä päätettiin keskittyä.



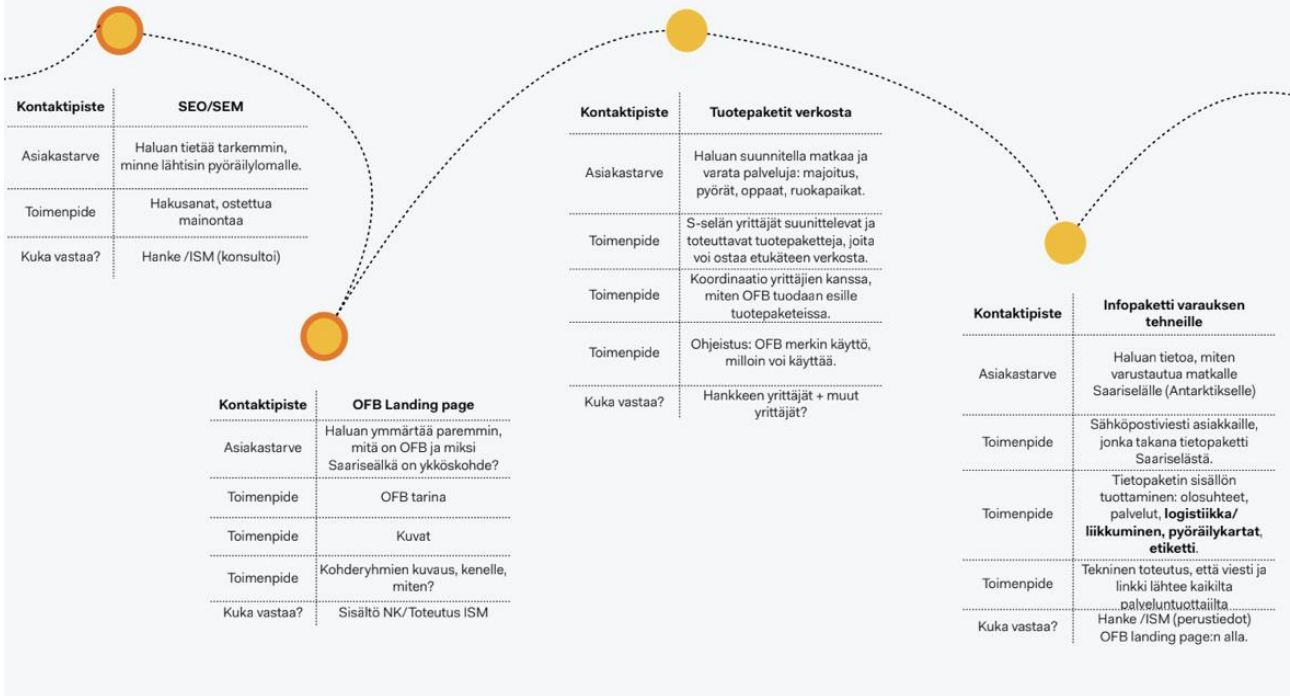
Palvelupolku

HERÄTTELY

ENNEN

AIKANA

JÄLKEEN



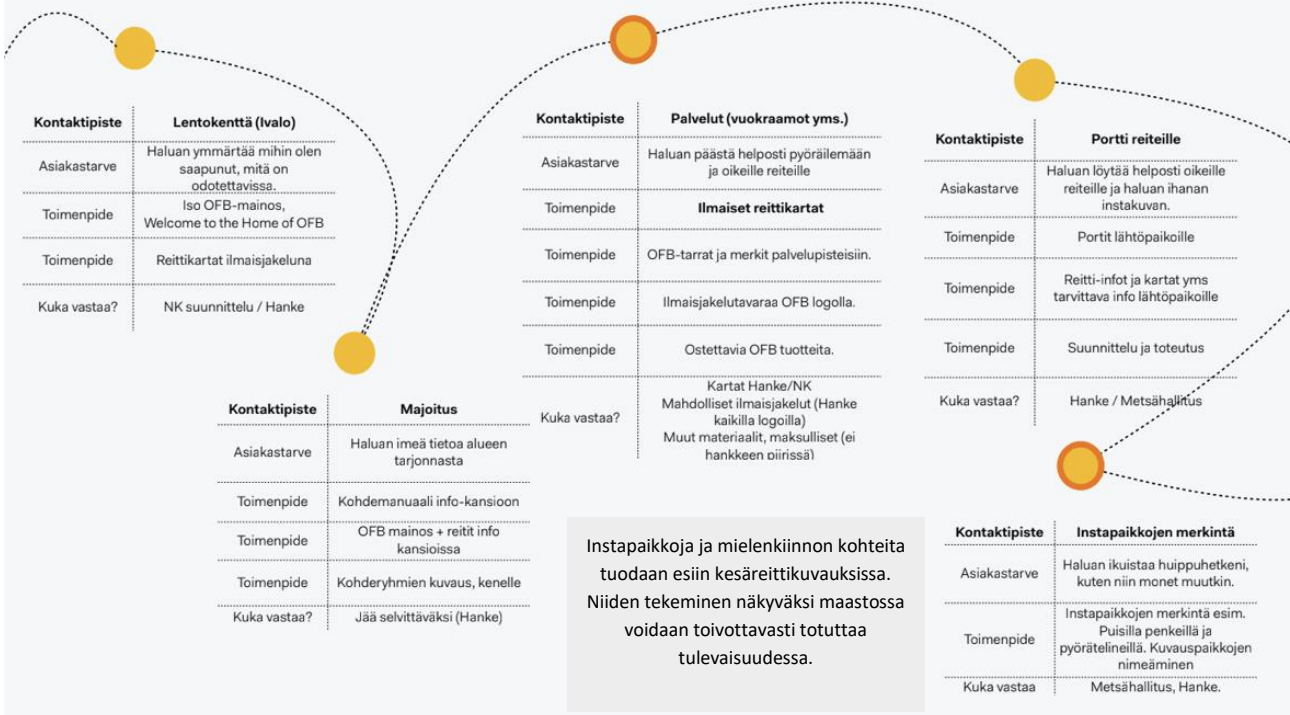
Palvelupolku

HERÄTTELY

ENNEN

AIKANA

JÄLKEEN





Kontaktipiste	Jälkihoito
Asiakastarve	Haluan joskus takaisin S-selälle ja kertoa kokemuksistani
Toimenpide	Member get member tarjous
Toimenpide	Kuva Saariselältä automaattikameran ottamana
Toimenpide	Sähköposti + jälkimarkkinointi
Kuka vastaa?	Yrittäjät

1.5.1. Vaikuttajavierailut

Kuten jo aiemmin raportissa totesimme, koronapandemia vaikutti vahvasti matkailuelinkeinoon hankeaikana. Kevät 2020 oli vielä koko maailmalle uutta ja pelottavaa aikaa koronan suhteen ja koko taudin vakavuus suuri kysymysmerkki. Markkinointi- ja myyninedistämistoimenpiteet keskitettiin aluksi kotimaisiin vaikuttajiin, joilla oli englanninkielinen kanava ja täten myös kansainvälisiä seuraajia. Samulione valittiin, koska hän oli kuvausten toteutusaikana suosituin suomalaisia pyöräilytubettaja.

Ensimmäinen vaikuttajavierailu toteutettiin elokuussa 2020, kun Erkki Puntila alias Erik Plankton tuli tekemään Saariselälle bikepacking videon ja blogikirjoituksen nimeltään Arctic Gold Rush. Bikepacking -video Youtubessa on saavuttanut 1300 katsomiskertaa ja Arctic Gold Rush blogikirjoitus hyvien kuvien ja karttasovelluksen kera löytyy osoitteesta packgofind.com.

Tammikuun alussa 2021 Suomessa suosittu pyöräilytubettaja Samulione vieraili Roll Outdoorsin ja hankkeen yhteistyössä kutsumana tekemässä jakson Kiilopään talvireiteistä. Talvikausi pyöräilyreittien osalta pääsi alkamaan tavanomaista myöhemmin epävakaaan joulukuun ja vähälumisuuuden vuoksi. Reittejä saatiin enemmän auki vasta tammikuun aikana. Samulionen vieraillessa täällä osa reiteistä pystyttiin juuri avaamaan hänen saapuessaan. Ylimääräisestä haasteesta huolimatta video on tavoittanut Youtubessa reilut 7400 katsojaa.

Helmikuussa 2021 englannin kielistä matkailu- ja retkeily blogia sekä Youtube kanavaa julkaiseva Hendrick Morkel, Hiking in Finland, kutsuttiin alueelle tekemään vaikuttajavierailu hänen 8-vuotiaan pojan kanssa, jolloin lapsi- ja perhekohderyhmä tuli luonnostaan tarinoihin mukaan.

Morkel julkaisi tarinoita ja kuvia matkasta sekä kokemuksista pojan kanssa blogissa sekä sosiaalisen median kanavilla ja Youtube kanavallaan. Lisäksi saimme alueelta muutamia hienoja talvipyöräilykuvia vierailun ansiosta. Youtubessa video on tavoittanut tätä kirjoitettaessa 2100 katsojaa.

Siirryttäessä kohti kesäkautta 2021 korona aiheutti edelleen epävarmuutta eikä rajojen aukiolosta tai niiden auki pysyvyydestä ollut edelleenkaan mitään takuita. Olimme yhdessä Saariselkä MTB Stages kisajärjestäjien kanssa miettineet elokuussa järjestettävään tapahtumaan kansainvälisen tunnetun pyöräkisaajan kutsumista. Gosse van der Meer oli osoittanut kiinnostusta kilpailua kohtaan ja päädyimme kutsumaan hänet kisaamaan ja täten levittämään kisan tunnettuutta Keski-Euroopan aktiivipyöräilijämarkkinassa. Van der Meer sijoittui kilpailussa toiseksi ja toi kilpailua sekä Saariselän matkailu- ja pyöräilytarjontaa sosiaalisen median kanavallaan Instagramissa esimerkillisen hyvin koko vierailun ajan esiin. Hänellä on instagram tilillään 5500 seuraajaa.

Kesän 2021 markkinointi oli lähinnä alueen sisällä tapahtuvaa markkinointia Gossen kutsumisen lisäksi. Elektronisilla mainostauluilla Ivalon keskustassa ja Saariselän keskustassa pyöri koko kesä- ja vilkkaimman syyskauden ajan Open Fell Biking mainos ja ilmaiseksi alueella jaossa olleiden kesäpyöräilyoppaiden toivottiin houkuttelevan ihmisiä Saariselälle pyöräilemään. Kesän aikana alueella oli enimmillään noin 350 vuokrapyörää tarjolla, mikä on lähes tuplamäärä hankkeen alkupuolella tehtyyn vuokrapyörien kartoitukseen verrattuna pyörien saatavuusvaikeuksista huolimatta. Kesän ja syksyn pyöräilykausi jatkui poikkeuksellisen vilkkaana lokakuulle asti, kunnes lumi peitti maan.

Elokuussa 2021 ensimmäistä kertaa koronan aikana Visit Finland yhdessä Outdoor Activen kanssa tarjosi alueille markkinointikampanjamahdollisuutta Keski-Euroopan markkinoille. Kyseessä oli ensisijaisesti outdoor tuotepuolelle suunniteltu kampanja ja hanke pohti osallistumista Saariselän alueen osalta. Kampanjan hintalappu oli liian korkea eikä hankkeella enää ollut mahdollisuutta 20.000 euron sijoittamiseen digitaaliseen mainoskampanjaan. Epävarmassa markkinatilanteessa hinta oli mielestämme kohtuuttoman korkea yhdelle keskukselle maksettavaksi. Myöskään Inari-Saariselkä Matkailulla ei ollut mahdollisuutta lähteä kampanjaan mukaan. Teimme puhelimitse tiedustelun Outdoor Activen aiempiin kampanjoihin osallistuneilta muutamilta pohjoisen keskuksilta, onko kampanjointi OA kanavalla tuonut kansainvälisiä asiakkaita alueelle tai trafiikkia matkailuorganisaatioiden sivuilla. Vastaukset niin Ylläkseltä kuin Pyhäältäkin vahvistivat, että vaikutus on ollut hyvin vähäistä. Tämä voi johtua niin koronasta kuin siitäkin, että Outdoor Active ei vielä 2020- 2021 ollut portaali, josta ihmiset hakevat aktiivisesti matkailukohteita ja tuotteita. Jatkossa asia voi toki muuttua ja Outdoor Activen kehittymistä myyntiä mahdollistavaksi alustaksi kannattaa seurata. Hankkeessa tehdyt reittikuvaukset löytyvät jo Outdoor Activestä ja kuvauksia voidaan jatkossa lisätä, alueen palvelut ja mielenkiinnonkohteet voidaan liittää osaksi alueen tarjontaa sekä aktivoida kampanjoita näin halutessa. Alusta toimii jo tällä hetkellä hyvin reittitiedon ja gpx-jäljen digitaalisena portaalina.

1.5.2. Fam- ja mediamatkat

Osallistutaan aktiivisesti Visit Finlandin järjestämiin fam- ja mediamatkoihin ja tarvittaessa kilpailutetaan asiantuntija, jonka kanssa suunnitellaan ja toteutetaan omia fam- ja mediamatkoja lähinnä Keski-Euroopasta.

Joulukuussa 2021 brittiläiset ja eurooppalaiset matkailijat löysivät jälleen Lappiin ja rajojen auki pysyminen oli kaikkien matkailualan toimijoiden suurin toive. Korona jatkoi omaa kehityskulkuaan, mutta rajat pysyivät auki. Talven aikana vilkastunut kansainvälinen matkailu mahdollisti täten myös hankeaikana ensimmäisen kansainvälisen toimittajan kutsumisen alueelle helmikuussa 2022. Ranskalainen Respirez Sports Magazinen toimittaja Laurent Valette saapui perheineen hiihtämään ja talvipyöräilemään Saariselälle ja kirjoitti siitä näyttävän 8-sivuisen artikkelin maaliskuun alussa Euroopan ranskankielisillä markkinoilla ilmestyvään aktiiviliikkuville ja ultraurheilijoille suunnattuun lehteen.

Adventures Atlas, espanjalainen tv-tuotanto, saapui Inarin alueelle maaliskuussa 2022. He tulivat Lappiin Visit Finlandin Espanjan mediatoimiston järjestämänä. Kutsuimme heidät yhdessä Inari-Saariselkä Matkailun kanssa päiväksi Saariselälle, jossa yhtenä ohjelmanumerona oli sähköisillä fatbikeilla lumisilla poluilla polkeminen. Sarja on erittäin suosittu espanjankielisessä maailmassa ja heidän mediatiedoissaan luvataan 370 miljoonan katsojan tavoitavuus. Ohjelma näkyy espanjalaisen tv-kanavan lisäksi myös Discovery Channelillä, joka tavoittaa valtavan katsojakunnan. Ohjelma on suosittu kaiken ikäisten katsojien keskuudessa lapsesta vaariin. Ohjelman keskiössä on perhe pienten lasten kanssa, jotka seikkailevat yhdessä ympäri maailmaa.

Lisäksi olimme mukana Fillari-lehden talvipyöräilykohteiden esittelyssä, missä tavoitavuus oli yli 20.000 lukijaa ja netin kautta yli 100.000.

1.5.3. Opintomatka Alpeille

Yksi kansainvälinen yhteyksiä ja alueellista yhteistyötä vahvistanut ulkomaan matka kyettiin koronasta huolimatta toteuttamaan hankkeen aikana. Hankekoordinaattori Tuija Laitakari osallistui hankkeen edustajana Visit Finlandin järjestämälle opintomatkalle syys-lokakuun vaihteessa 2021 Keski-Euroopan pyörämatkailukohteisiin. Matka oli hyvin antoisa, josta kotiin tuomisina Inariin oli lisää markkinaymmärrystä pyörämatkailun olosuhteista Alpeilla sekä parempi käsitys sieltä tulevien matkailijoiden odotuksista mitä kansainväliset raamit omaavassa pyörämatkailukohteessa tulisi tarjota. Lisäksi matkan antina saimme hyviä kontakteja Keski-Euroopan markkinoille Saariselän alueen jatkokehittämistoimenpiteitä ajatellen.

Seuraavassa koottuna matkan tärkeintä antia sekä merkittävimmät kontaktit

Toimenpide (nro(t))	Kuvaus hankesuunnitelman mukaisista toimista	Matkan tarkoitus: tarkennettu kuvaus matkan aikana tehdyistä toimista ja niistä tehneistä henkilöistä
1) kasvattaa asiakas- ja markkinaymmärrystä	Kohdemarkkinaymmärryksen kasvattaminen	Nähdä keitä Alppien maastopyöräilijät ovat ja miten he siellä toimivat.
3) profiloida Saariselkä mtb- ja outdoors -kohteena	Saariselän alueen pyörämatkailun tilan ymmärtäminen suhteessa kansainväliseen markkinaan: viitekehys	Tärkeä ymmärtää omat vahvuudet ja mitä vielä tulee kehittää, että olemme kansainvälisen asiakkaan silmissä houkutteleva.
5) Markkinointi ja myynninedistäminen	- Keski-Euroopalaisten pyörämatkailu matkanjärjestäjien löytäminen - Matkan aikana eri kohteiden markkinointimateriaaliin tutustuminen: apit, esitteet, nettisivut, kartat, tuotteet, konseptit yms.	Opintomatkan järjestäjänä toiminut Claude Balsiger tuntee Alppien pyörämatkailua tekevät matkanjärjestäjät ja hänen kauttaan on mahdollista kontaktoida toimijoita jatkossa, kun meillä on myyntituotteet kunnossa.



MTB matkailun opintomatka Alpeille Visit Finlandin järjestämänä
27.9.-1.10.21

Lenzerheide Bike Kingdom (Sveitsi)

Lähtökohtana pyörämatkailun kehittämiseksi matkailutulon systemaattinen kasvattaminen kehittämis- ja investointiprojektien kautta. Pyöräily nähtiin kesämatkailun mahdollistajana Graubündenin alueella. Aluksi paikallisille päättäjille esiteltiin pyörämatkailun faktat ja tutustutettiin lajiin. Sen jälkeen tehtiin projektisuunnitelmat, joissa luotiin standardit poluille ja reittiopastukseen. Master plan projektien myötä maastossa olevaa laajaa monikäyttöpolkuverkostoa parannettiin ja rakennettiin myös pyöräilyyn suunniteltuja polkuja sekä luotiin standardit pyörämatkailupalveluille.

Tutustumismatkan aikana paikka näyttöä suurena ja kauniina hissipyöräilyn mekkana. Ei ole säästetty rahaa, työtä eikä mielikuvitusta. Maailman cupin tapahtuma-areena ja tärkeänä kohderyhmänä on lajin tavoitteelliset harrastajat. Tarjolla myös aloittelijoille sopivia pyöräilyreittejä sekä palveluja. Markkinoinnissa ottanut mallia Söldenin Bike Republicista julistautuen reteästi lajin kuningaskunnaksi. Malliesimerkki Sveitsiläisestä järjestelmällisyydestä.



MTB matkailun opintomatka Alpeille Visit Finlandin järjestämänä
27.9.-1.10.21

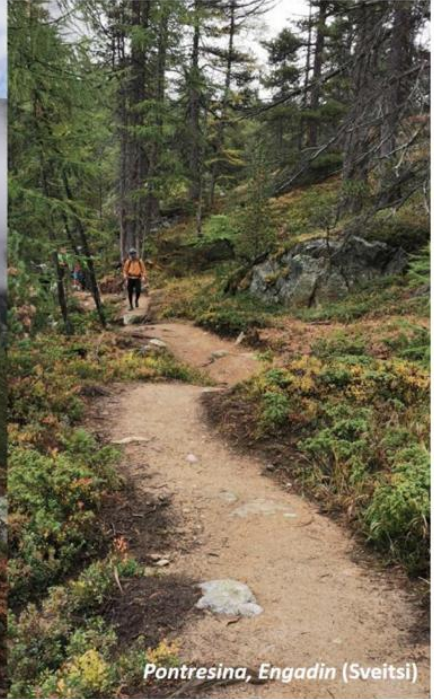
Pontresina, Engadin (Sveitsi)

Vuoristokylämäinen matkailukeskus lähellä Italian rajaa. Ei hissipyöräilyä, mutta junalla pääsee halutessaan ylös vuorille, mistä voi rullailaa takaisin kylään maastopyöräreittejä pitkin. Ylös pääsee myös polkien. Matkanjärjestäjänä toimineen outdoor & pyörämatkailukonsulttiyritys Allegran kotipaikka, jossa on satsattu retkeilyreittien rakentamiseen sekä eri lajien sovittamiseen reiteille.

Alueelta löytyy lisäksi mm. pumptrack ja erityisyytenä pienten lasten potkupyörä rata 5-tähden hotellin etupihalla, missä aiemmin oli golfharjoittelualue. Kylässä oli aiemmin myös runsaasti tenniskenttiä, joista on jäljellä enää muutama. Tilalle on tullut mm. flow trail harjoittelualue aloitteleville polkijoille. Paikalliset ovat nykyään innokkaita pyöräilijöitä ja pyöräilystä on tullut koko perheen laji.

Kävimme polkemassa Pontresinan reiteillä päivätreenin. Retkellä koimme mm. miten ylämäestä voi rakentaa äärimmäisen koukuttavan elämyksen flow mutkilla. Reittirakentamisessa oli käytetty hienosti hyväksi luonnon elementtejä. Kaatuneita puita varmistamassa, että ihmiset pysyvät reitillä sekä kiviä ja maisemointia.





Pontresina, Engadin (Sveitsi)



Pontresina, Engadin (Sveitsi)



MTB matkailun opintomatka Alpeille Visit Finlandin järjestämänä
27.9.-1.10.21

Bike Republic of Sölden (Itävalta)

Kesämatkailu oli ollut marginaalista eivätkä yrittäjätäkään olleet kiinnostuneita sen kehittämistä. Talvikauden tuloilla pärjättiin ja pitkän sesongin jälkeen palveluiden tarjoajat olivat valmiita lomalle. Söldenin matkailujohtaja, Dominik Linser, oli kuitenkin asiasta toista mieltä ja on vuodesta 2014 lähtien systemaattisesti kehittänyt pyöräilyä kesän vetonaulaksi. Toiminta on alun kompastelujen jälkeen muuttunut kannattavaksi ja nyt paikalliset ovat ottaneet matkailijoiden ohella lajin omakseen. Lasten ja nuorten MTB ryhmät ovat todella suosittuja. Alun ongelmia olivat mm. huonosti suunnitellut ja tehdyt reitit, joiden ylläpito oli kallista ja ne rikkoi lakeja. Tästä oppineena Söldenin reittisuunnitelmat tehtiin huolella huomioiden luonnon herkät kohteet ja mille kohderyhmille reittejä haluttiin tehdä, tehtiin tavoitteellinen liiketoimintasuunnitelma, eri sidosryhmät osallistettiin koko prosessiin ja luotiin kestävyysstandardit reiteille, jotka ovat nyt mallina muille keskuksille Itävallassa.

Erityistä: Tasavaltaan saapuessa jokainen pyöräilijä saa passin, johon voi kerätä leimoja ja tasavallan kansalaisena osallistua hauskoihin tapahtumiin ja olla mukana päättämässä mitä seuraavaksi kehitetään.



Bike Republic of Sölden kehitys 2014 -2021

BIKE REPUBLIC FACTS

	Lifts	Lines	Trails	Budget	Maintenance costs	Transported MTBs
2014-2016	1 Lift	8 km	29 km	1,0 Mio. EUR	40-80 T EUR p.a.	von 0 auf 50.000
2017	2 Lifts	+ 16 km 24 km	29 km	2,3 Mio. EUR	140 T EUR	(+74%) 87.000
2018	3 Lifts	+ 8 km 32 km	30 km	1,3 Mio. EUR	200 T. EUR	(+45%) 126.000
2019	3 Lifts	+ 2 km 34 km	35,5 km	1,4 Mio. EUR	300 T. EUR	(+33%) 167.000
2020	4 Lifts	+ 1,3 km 35,3 km	+ 5,9 km 41,4 km	0,7 Mio. EUR	600 T. EUR	(+27%) 212.000
Final expansion stage		14,7 km 55 km	3,6 km 45 km	6,6 Mio.		230.000

Lähes 7 miljoonan euron investointi reittien rakentamiseen tuli maksetuksi takaisin kolmessa vuodessa, kun saavutettiin 165000 kävijää.

Kun satsataan ja sitoudutaan pitkäjänteisesti sekä tehdään asiat laadukkaasti, saadaan aikaiseksi merkittäviä aluetaloudellisia vaikutuksia ja elinvoimaisen

ympärivuotisesti pyörivän keskuksen, jollainen myös Saariselästä on mahdollista kehittää.

Bike Republic of Sölden kehitys 2014 -2021

BIKE REPUBLIC FACTS

- 11 Flowtrails – 35 km
- 17 Natural Singletrails – 34 km
- 40 Routes – 850 km
- 13 Enduro Tracks
2 Pumptracks
- 132 MTB-friendly lodgings in Soelden
- 5 Lifts with MTB transport
- 10 Trail builders
4 diggers
- 5 Bike schools
- 6 Bike shops
12 Bike wash stations



MTB matkailun opintomatka Alpeille Visit Finlandin järjestämänä 27.9.-1.10.21 // Mitkä ovat tärkeimmät opit Lappiin tuotavaksi?

- Ympärivuotisesti menestyksekkäs matkailu on mahdollista! Maastopyöräilyn kehittäminen on avainasemassa ja mielenkiintoiset reitit on kaiken perusta.
- Suunnitelmallisuus, outdoor matkailun masterplanin teko
→ Pitkän ajan sitoutuminen kehittämiseen ja hankerahan suunnitelmallinen hyödyntäminen tuo tuloksia.
- Tarvitaan tienraivaajia, että asiat menee eteenpäin. Niin yrityksiä kuin yksilöitä.
- Hauskuus ja flow sekä sähköpyörät trendaavat maastopyörämatkailussa. Bosch odottaa 20v kasvua e-pyörille.
- Pyörämatkailun kehittäminen luo liiketoimintamahdollisuuksia. Mielenkiinto kasvaa menestyksen myötä.
- Brändäys on tärkeä osa alueen kehittämistä.
- Paperi ei ole kuollut - ilmastomateriaali oikein kohdennettuna näkyi vahvasti Keski-Euroopassa.





Opintomatka Alpeille
Tärkeimmät opit Lappiin tuotavaksi

- Polut ja reitit on tärkein elementti outdoor/ maastopyörämatkailun kehittämisessä - reittejä suunniteltaessa muista käyttäjäryhmät joita tavoittelet pyöräilijät, patikoijat, polkujuoksijat.
- Rakenna omat reittiosuudet eri käyttäjäryhmille mahdollisimman hyvän kokemuksen ja käyttäjien turvallisuuden takaamiseksi missä tarpeen
- Tunne kohderyhmäsi tarpeet reittejä suunnitellessa: perheet, aloittelijat, kokeneet harrastajat
- Miten pyöräilystä saadaan osa yhteisöä?
 → Luo paikkoja paikallisille lapsille ja nuorille harrastaa lajia sekä treenialueita keskeisille paikoille. Kerää harrastajia ja paikallisia yhteen.



Opintomatka Alpeille
Tärkeimmät opit Lappiin tuotavaksi

- Käytä aikaa suunnitteluun ennen reittien rakentamista / käytä kokeneita suunnittelijoita – säästät rahaa reittien ylläpidossa ja korjauskustannuksissa pitkällä tähtäimellä.
- Vesien poisohjaus reiteiltä on yksi olennaisia suunnittelun osia etenkin rinnealueilla.
- Käytä reittien rakentamisessa mahdollisimman paljon alueelta löytyviä luonnollisia materiaaleja; kiveä, puuta sekä hyödynnä olemassa olevia pinnanmuotoja. Esim. kiviä kääntelemällä syntyy näyttäviä nimikkopolkuja.
- Uusia reittejä rakennettaessa on tärkeää, että paikalliset oppivat kestävä reitinrakentamisen taidon ja voivat jatkaa työtä jatkossa.



Brändäys ja yhteistyökumppanuudet saavat sinut erottumaan massasta

- Pyöräilijät ovat näkyviä ja arvostettuja asiakkaita
- Perheet ja aloittelijat käyttävät rahaa laajasti palveluihin, jos niitä on tarjolla. (vrt. hiihtokeskus ja hiihtokoulu)
- Solmi kumppanuuksia yritysten kanssa, joissa molemmat osapuolet hyötyvät.
- Tarjoa reitin käyttäjille brändättyjä kuvamahdollisuuksia reittien lähtöpisteissä ja hienoissa maisemapaikoissa matkanvarrella.
- Tapahtumien järjestäminen kannattaa - tapahtumat houkuttelee ihmisiä.
- Kutsu mukaan tekemiseen paikallisia ja lajin harrastajia laajemminkin. Heimouttaminen toimii.



• Henkilökohtaisesti matkan suurin anti:

- Kuulla tekijöiltä itseltään, miten pyörämatkailusta on rakennettu alueellinen kesämatkailun veturi vaiheittain ja ymmärtää, että samat haasteet on heilläkin ollut kuin meillä. Ja mikä tärkeää; haasteita on pystytty ratkomaan ja päästy eteenpäin. Rohkaisee jatkamaan kehitystyötä täällä pohjoisessakin.
- Polkea hillittömän hienoa flowreittiä ylämäkeen, joka on osittain yhteiskäytössä patikojien kanssa. Patikojien polku ylös ja alas – pyöräilijöiden reitti ylös. Alaspäin pyöräilijöille on rakenteilla oma flow trail. Tämä oli Pontresinassa, alueella jossa ei ole nk. rinnekeskuspöyräilyä. Näitä soisi rakennettavan Suomeen myös jyrkemmille suosituille polkualueille kuten UK-puiston jyrkät rinteet.



Merkittävimmät kontaktit

Pascal Krieger, Bike Kingdom Lenzerheide
Kampagnen- und Projektplaner Bike, Lenzerheide Marketing und Support AG
pascal.krieger@lenzerheide.com

Marc Woodtli
Leiter Produktentwicklung, Graubünden Ferien, www.graubuenden.ch
Tel. +41 (0)81 254 24 31 (direkt)
marc.woodtli@graubuenden.ch

Peter Oberholzer
www.langsamverkehr.gr.ch
www.schweizmobil.ch
Peter.Oberholzer@tba.gr.ch

Martin Gerber, Viamala Sportwerkstatt
www.viamalasportwerkstatt.ch
www.trailcenterthusis.ch
martin@viamalasportwerkstatt.ch

Manuela Holzknecht, Product Manager Bike
Bike Republic Sölden
manuela.holzknecht@oetztal.com

Claude Balsiger, Managing Director
Allegra Tourismus
claudio@allegra-tourismus.com
+41 78 846 20 70

1.6. Toimenpide 6. Seuranta ja analysointi

Hankeessa on työpajojen yhteydessä käyty keskusteluja, miten yrityksillä on mennyt hankkeen eri vaiheissa ja minkälaisia toiveita heillä on ollut hankkeen suhteen. Näiden pohjalta on suunniteltu työpajoja sekä jatkosuunnitelmia, mihin suuntaan toimenpiteitä on ohjattu. Kevättalvella 2021 toteutettiin sidosryhmäpyöräilyjä, jossa pyöräilyn parissa toimivat ja asiasta kiinnostuneet toimijat saivat tutustua lajiin sekä keskustella yhteistoimintamahdollisuuksista pyörämatkailussa. Koronarajoitukset valitettavasti hankaloittivat näiden järjestämistä ja useat henkilöt joutuivat perumaan osallistumisen.

Hankekoordinaattori on lisäksi keskustellut yritysten edustajien kanssa heitä tavatessaan ja kuulostellut onko olemassa jotain, missä hanke voisi olla avuksi. Näistä osoituksena esimerkiksi talvella 2021-22 emme tehneet Open Fell Biking talvikarttaa sisältävää talvipyöräilymanuaalia hankkeen puolesta, vaan reittien kunnostajatahot Saariselän alueen Hoito-osuuskunta ja Roll Outdoors tekivät sen yhdessä kerätäkseen karttatuloja reittien ylläpitoa rahoittaakseen. Hanke osti kartasta Open Fell Bikingille näkyvyyttä vahvistaakseen brändiä Saariselällä matkailuvien keskuudessa ja lisätäkseen mielenkiintoa talvipyöräilyä kohtaan.

Tammikuussa 2022 hanke järjesti etätyöpajan, jossa tiedusteltiin yritysten halukkuutta jatkaa pyörämatkailun kehittämistä alueella sekä miten sitä ensisijaisesti halutaan kehittää. Vastaus oli hyvin selkeä kyllä. Samalla kartoitettiin minkä tyyppisiä asiakkaita alueelle halutaan jatkossa. Halutuimmiksi nousivat opastusta ja hyvää palvelua odottavat asiakkaat, pienet ryhmät, kotimaiset ja kansainväliset suora-asiakkaat sekä pidempään viipyvät.

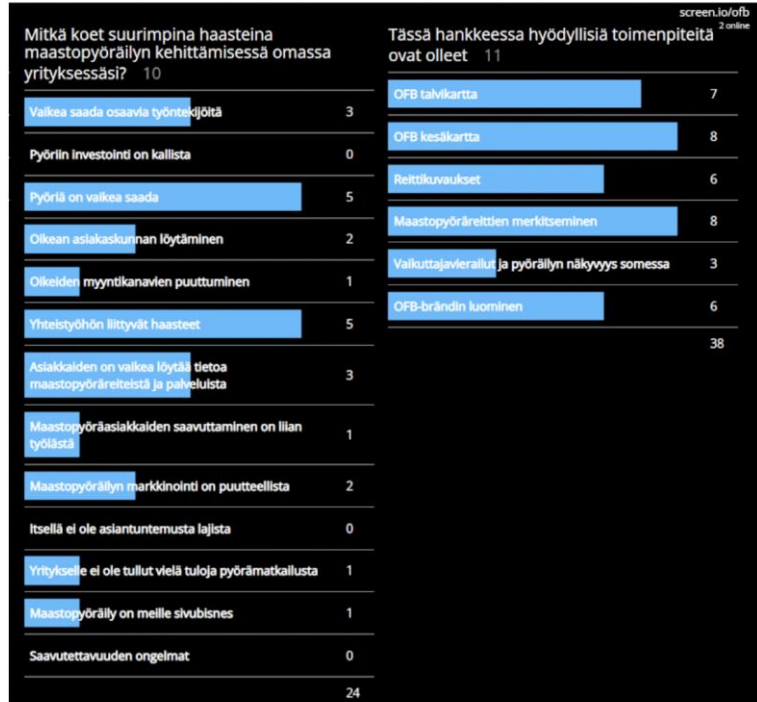
Alla kuvakaappauksina lopputulokset kyselystä.



Open Fell Biking työpaja 11.1.2022 Kyselyn tulokset



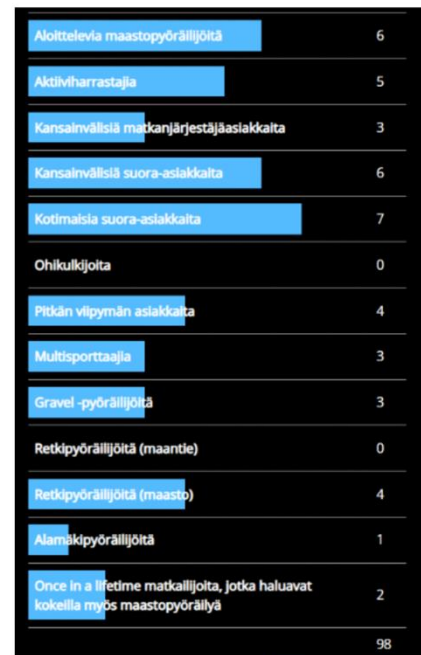
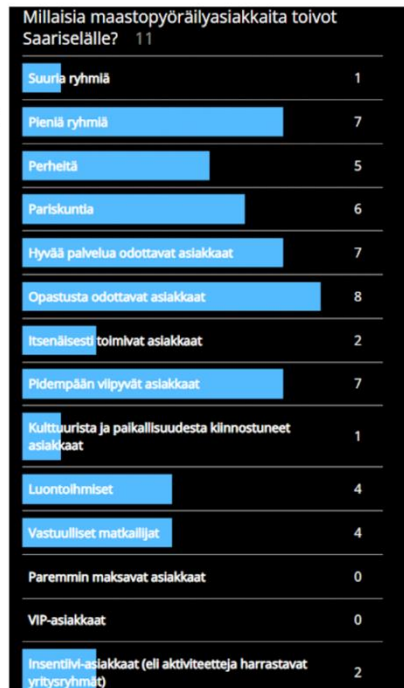
Kyselyn tulokset



Kyselyn tulokset



Kyselyn tulokset



Kyselyn tulokset



Nordkappin isännöimässä päätöstyöpajassa maaliskuussa 2022 käytiin läpi tärkeä hankeajan yhteen kokoava palautekeskustelu hankkeen aikaisista saavutuksista, rooleista sekä osapuolien aktiivisuudesta. Haluttiin, että palaute tulee mahdollisimman suoraan asioita kaunistelematta. Tiivistettynä hankkeen tuloksiin oltiin pääasiallisesti tyytyväisiä. Toimijat arvioivat, että olisivat voineet yrityksetkin olla aktiivisemmin mukana ja eri sidosryhmien välistä yhteistoimintaa toivottiin voitavan jatkossa tiivistää entisestään. Hankeyhteistyö esimerkiksi Inari-Saariselkä

Matkailun kanssa parani kohti hankkeen loppua. Pyörämatkailun arvostus on alueella noussut buumin tavoitettua myös alueen vuokraamot sekä muut palveluntarjoajat ja Open Fell Biking brändin sekä pyörämatkailutuotteen kehittämistyön jatkaminen nähdään tärkeänä jatkossakin.

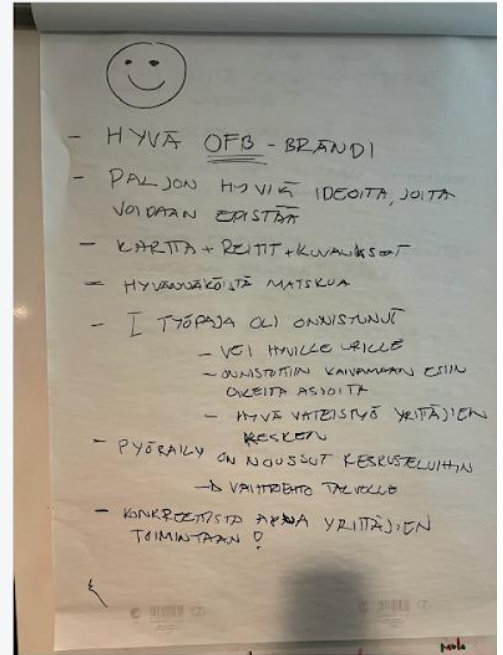
Alla kuvakooste palautteesta.

N

Hankkeen tulosten arviointia

Mikä hankkeessa ilahdutti tai oli positiivista?

- OFB-brändi ja siihen liittyvät konkreetisoinnit olivat hankkeen parasta antia
- Paljon hyviä ideoita brändin konkretisoimiseksi
- Ensimmäisenä toteutuksena OFB-kartta: kuvaukset ja retit
- Kaikki suunnitellut materiaalit ovat hyvännäköisiä
- 1. Työpaja oli erittäin onnistunut ja loi hyvä pohjan koko hankkeelle
- Hyvä yhteistyö yrittäjien välillä 1. työpajassa: sitä henkeä kaivataan lisää!
- Pyöräily on noussut puheenaiheeksi ja selkeästi siinä on potentiaalia kilpailla talven kassa: ympärivuotinen kausi on viimeinkin mahdollista!
- Hankkeesta on ollut konkreettista apua yrittäjien toimintaan



Saariselkä MTB

23

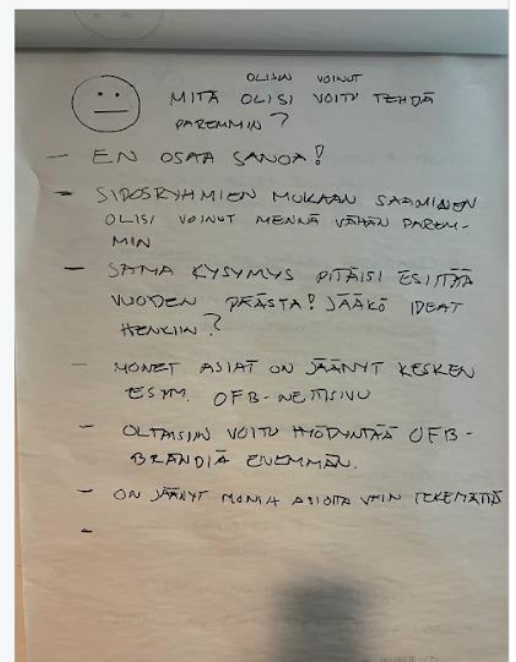


N

Hankkeen tulosten arviointia

Mitä hankkeessa olisi voitu tai olisin henkilökohtaisesti voinut tehdä paremmin?

- En osaa sanoa. Mielestäni ollut erittäin onnistunut kokonaisuus
- Sidosryhmien mukaan saaminen olisi voinut onnistua paremmin (kunta, metsähallitus)
- Tämä kysymys pitäisi esittää vuoden päästä: onko hankkeesta enää mitään elossa sen päätyttyä?
- Monet hyvät ideat ovat jääneet toteuttamatta esim. OFB-nettisivu
- Oltaisiin voitu hyödyntää OFB-brändiä paljon enemmän
- Paljon on hyviä ajatuksia jo olemassa, mutta vähän on saatu toteutettua.



Saariselkä MTB

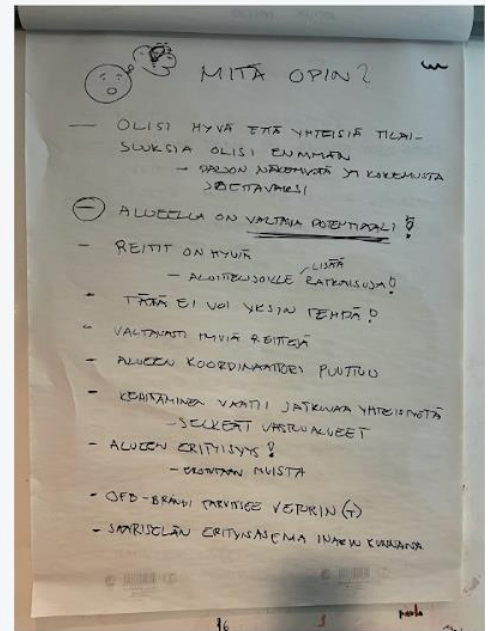
24



Hankkeen tulosten arviointia

Mitä opin Saariselästä pyörämatkailukohteena hankkeen aikana?

- Yhteisiä yrittäjien välisiä tilaisuuksia pitäisi olla paljon enemmän: meidän keskuudessa on paljon tietoa ja taitoa jaettava.
- Jo se on arvokasta!
- Alueella on valtava potentiaali!
- Reitit on oikeasti maailman luokkaa ja ainutlaatuisia: Tarvitaan kuitenkin erityisesti aloittelijoille suunnattuja reittejä lisää.
- Saariselän pyörämatkailun kehitystä pitää tehdä yhdessä ja yhteisiä tavoitteita kohti.
- Valtavasti on hyviä reittejä
- Yrittäjien ja sidosryhmien välinen koordinaatio (yrittäjiä kokoava organisaatio) puuttuu
- Alueen kehittäminen vaatii jatkuvaa yhteistyötä ja selkeät vastualueet
- Alueen erityisyys pitäisi huomioida kaikessa: reitistö alueen ominaispiirteiden mukaan.
- OFB-brändi tarvitsee veturin ja tahon, joka kehittää ja valvoo sen käyttöä.
- Saariselällä on erityinen asema Inarin kunnassa, hyvässä ja pahassa.



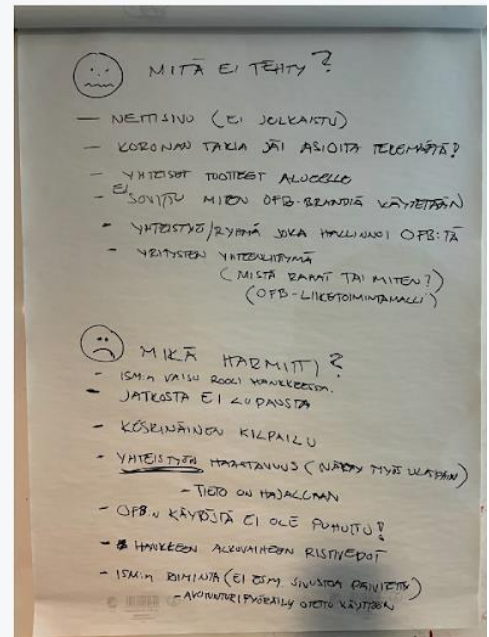
Hankkeen tulosten arviointia

Mitä jäi tekemättä hankkeen aikana?

- Nettisivu, joka olisi ollut todella tarpeellinen ja valmiiksi suunniteltu, jäi toteuttamatta.
- Koronan takia monia asioita jäi tekemättä siinä laajuudessa kuin alussa ajateltiin
- Yhteiset tuotteet alueelle: yrittäjien yhteistyö ja palvelupaketit
- Ei saatu sovittua, miten OFB-brändiä käytetään: kettä voivat sitä käyttää ja millä periaatteilla?
- Ei löydetty hankkeen mantteliperijää: tahoa, jolle OFB:n voisi sujuvasti siirtää.
- Ei saatu perustettua yritysten yhteenliittymää: ei keksitty liiketoimintamallia tai miten sitä voisi hyödyntää paremmin myös taloudellisesti kannattavasti?

Mikä erityisesti harmitti hankkeen aikana?

- ISM:n väistyminen hankkeesta
- Jatkosta ei lupauksia tai mitään indikaatiota edes kunnan puolelta
- Yrittäjien keskinäinen kilpailu ja eripura hyvästä startista huolimatta
- Yhteistyön haastavuus, joka näkyy myös ulospäin mm. siten, että tieto on pirstaleina ja kaikki vetävät kotiinpäin.
- OFB:n hyödyntämisestä ei ole puhuttu tarpeeksi eikä sitä ole saatu edistettyä.
- Hankkeen alkuvaiheen yrittäjien ja sidosryhmien väliset ristiveidot
- ISM:n kankaan ja hitaan toiminta mm. ISM-sivuston päivityksissä.



Keskustelujen lopputulemana päädyttiin kokouksessa ottamaan ratkaisu yritysten omiin käsiin ja perustamaan alueelle uusi Open Fell Biking ry kehitystyötä jatkamaan. Yhteistoiminnan edistäminen alueella on yksi sen tärkeimmistä tehtävistä pyörämatkailun ja matkailun ympärivuotisuuden mahdollistamiseksi.

2. Hankkeen talous sekä ostopalvelujen osalta tehdyt muutokset

Hankkeen kokonaisbudjetti oli 179808 euroa, joka jakautui seuraavasti; 84522 euroa palkkakuluihin, 75000 euroa ostopalveluihin sekä 24% flat rate. Hankebudjetti käytettiin hankeaikana kokonaisuudessaan. Ostopalveluihin käytettiin hieman yli tuhat euroa budjetoitua vähemmän ja palkkakuluihin saman verran enemmän.

	Maksatus	Palkkakulut	Ostot	Flat rate	Yhteensä
2020 1.		14 423,50	994,00	3 461,64	18 879,14
2.		19 884,48	16 305,25	4 772,28	40 962,01
2021 3.		21 842,40	18 334,61	5 242,18	45 419,19
4.		22 682,75	31 222,77	5 443,86	59 349,38
2022 5.		6 720,58	6 864,76	1 612,94	15 198,28
		85 553,71	73 721,39	20 532,90	179 808,00
	Budjetti	84 522,00	75 000,00	20 286,00	179 808,00
2020- Rahoitus	Yritykset 15%	Kunta 5 %	EAKR LL 80%	YHT.	
2022 yht.		26 971	8 990	143 847	179 808

Alkuperäiseen suunnitelmaan tehtiin ostopalvelujen osalta koronapandemian vuoksi joitain painotusmuutoksia. Alla olevasta ohjausryhmälle kesäkuun lopulla 2021 tehdystä esityksestä selvää, miten summat eri ostopalvelujen välillä muuttuivat ja syyt miksi näin tehtiin. Ohjausryhmä hyväksyi alla olevan esityksen kokonaisuudessaan ja se toimi ohjenuorana toimenpiteissä hankkeen loppuun asti.

Koronapandemian ja hankkeen aikana esiin tulleet muutostarpeet hankkeen toteuttamisessa

Hankkeen aikana vallinnut koronapandemia, siitä johtuva kansainvälisen matkailun sulkutila sekä kotimaiset ajoittain tiukentuneet rajoitukset ovat vaikuttaneet rajusti koko matkailuelinkeinoon alueella sekä myös hankkeen toteuttamismahdollisuuksiin. Kansainvälisten pyöräilymatkanjärjestäjien, vaikuttajien ja median kutsuminen Saariselälle ei ole ollut kesäkuuhun 2021 mennessä mahdollista tai järkevää eikä myöskään kansainvälisten markkinointikampanjoiden toteuttaminen tässä poikkeuksellisessa tilanteessa. Olemme ideoineet pääkonsultti Nordkappin ja alueen yritysten kanssa mikä olisi hankkeen tavoitteiden saavuttamiseksi hyödyllistä resurssien käyttöä. Kesämatkailun keskiössä kesällä 2021 on kotimaisten pyöräilymatkailijoiden houkuttelemineen alueelle tuomalla esiin alueella yhdessä suunniteltuja OFB ympyräreittejä, niistä tehtävää uutta maastopyöräilykarttaa, brändiä ja alueen pyöräilytuotteita sekä palvelemalla pyöräilymatkailijoita paikan päällä alueen yrityksissä mahdollisimman hyvin. Kansainvälisyys otetaan mukaan heti, kun se on mahdollista. Materiaaleja valmistellaan koko ajan myös englanniksi ja tarpeen mukaan kieliä voidaan lisätä kohdemarkkinakohtaisesti. Maastopyöräily Saariselällä on koko hankkeen ajan ollut kovassa kasvussa ja lajin vetovoimaisuuteen uskotaan myös koronarajoitusten hellittäessä. Alla esiteltynä ostopalveluiden muutostarpeet kululajikohdittain.

1. REITTI-INFORMAATIO JA KOHDEMANUAALI

Pyörämatkailutuotteen keskiössä ovat monipuoliset, kiinnostavat, turvalliset ja hyvin merkatut reitit sekä niistä kertova, helposti saatavilla oleva reitti-informaatio. Hankehakemusta tehtäessä reittien katsottiin olevan valmiina ja hakemuksessa on keskitytty olemassa olevien reittien digitaalisen tiedon tuottamiseen ja esilletuomiseen valituille kohderyhmille. Tilanne reittien osalta ei ole ollut aivan näin yksinkertainen. Kesällä 2018 julkistettu maastopyöräopas pitää sisällään reilut 200 kilometriä maastopyöräreittejä, mutta osa näistä reiteistä sijaitsee kansallispuiston ulkopuolella nelostien länsipuolella ja on käynyt ilmi, että niille reiteille ei ole virallista ylläpitotahoa olemassa. Metsähallituksen Luontopalvelut ovat ilmoittaneet, että he eivät jatkossa halua pitää näitä reittejä mukana omassa reittitarjonnassaan ja niille tarvitaan uusi ylläpitäjä ja sopimustaho maanomistajan eli Metsähallituksen Metsätalouden kanssa. Hanke on konsultoinut kuntaa, Metsätaloutta ja Luontopalveluja tässä asiassa ja ollut muutenkin reittiasioissa aktiivisesti mukana, koska niiden arvo maastopyörämatkailutuotteen kiinnostavuuden kannalta on olennainen. Tällä hetkellä uusi mahdollisuus näiden reittien sisällyttämisessä mukaan alueen uuteen pyöräilykarttaan on Saariselän alueen hoito-osuuskunnan tulo mukaan pyöräilyreittien ylläpitäjäksi Saariselällä. Tämä mahdollisuus on parhaillaan tutkinnassa. Mukana näissä reiteissä on mm. Kulmakurun reitti, joka on yksi alueen klassikkoreittejä lajin harrastajien keskuudessa ja siten myös tärkeä reitti kansainvälisille pyörämatkailijoille tarjottavaksi.

Lisäksi hankkeessa on haluttu tuoda esiin pyöräilyn ympärivuotisuutta sisältäen talvipyöräilymahdollisuudet Saariselällä sekä eri pyöräilytrendien sisällyttämistä maastopyöräilyn rinnalle lisäämään Saariselän pyöräilytarjonnan kansainvälistä houkuttelevuutta. Alueen polku- ja metsätieverkosto tarjoavat hienot mahdollisuudet retkipyöräilyyn ja sen viimeisimpään alalajiin eli bikepackingiin. Olemme olleet mukana kehittämässä alueelle bikepacking tuotetta ja tulemme hyödyntämään tätä työtä myös alueen markkinoinnissa ja matkanjärjestäjämyyntitapahtumissa. Talvireittiverkostoa on myös kehitetty yhdessä alueen toimijoiden kanssa sekä siitä on tehty uutta markkinointi- ja reittiopastusmateriaalia, joita tullaan myös käyttämään hyväksi talvipyöräilyn markkinoimisessa kansainvälisille matkailijoille.

Muutos hankebudjettiin:

Alkuperäinen budjetti Uusi ehdotus

16000 euroa 23500 euroa eli muutos +7500 euroa

2. TUOTEMANUAALIN SUUNNITTELU & PAINATUS

Valmistelemme hankkeessa myyvän tuotemanuaalin pyörämatkailumarkkinoille, jossa tuomme esiin Saariselän alueen USPt, yhteydet ja vuosikellon pyörämatkailijan näkökulmasta. Pystymme tekemään tämän alkuperäistä suunnitelmaa edullisemmin.

Muutos: Siirretään tähän budjetoitua rahaa reitti-informaation ja kohdemanuaalin tekemiseen, koska näiden huolellinen valmistelu sisältäen kesä- ja talvireiitit on alueen pyörämatkailun suotuisan kehittymisen kannalta tärkeämpää ja vaatii resursseja ennakoitua enemmän.

Alkuperäinen budjetti Uusi ehdotus

12000 euroa 6000 euroa eli muutos -6000 euroa

3. WORKSHOPIT, SALES CALLS JA SALES TOURS

Olemme järjestäneet hankeaikana lukuisia workshoppeja yrityksille ja valmistelleet alueen pyörämatkailumateriaalia mahdollisimman hyvän myyntimateriaalin aikaansaamiseksi sekä alueen yritysten pyörämatkailutarjonnan ja osaamisen vahvistamiseksi. Olemme tehneet toimenpiteitä, jotka mahdollistavat alueen pyörämatkailun esiin tuomisen myyntitapahtumissa tulevaisuudessa ja näkymisen kansallisissa valmisteilla olevissa portaaleissa kuten bikefinland.fi:ssä, jota on tarkoitus käyttää myös Suomen kansainvälisessä pyörämatkailumarkkinoinnissa. Varsinaisia pyörämatkailu workshoppeja ei ole hankkeen toiminta-aikana kansainvälisesti järjestetty. Hankkeessa on kuitenkin tavoitteena syksyllä 2021 tai viimeistään talven aikana 2022 osallistua joko kansainväliseen myyntitapahtumaan tai järjestää itse fam trip tai fam trippejä digitaalisesti alueelta toteutettuna, mikäli soveltuvia myyntitapahtumia ei järjestetä. Lisäksi tulemme samaan aikaan kampanjoimaan sosiaalisessa mediassa Saariselän pyöräilymahdollisuuksista valituilla kohdemarkkinoilla fam trippien tai myyntimatkojen vaikutusten vahvistamiseksi.

Muutos hankebudjettiin:

Alkuperäinen budjetti Uusi ehdotus

27000 euroa 24000 euroa eli muutos -3000 euroa

4. ULKOMAAAN MARKKINOINTIKAMPANJA

Valmisteluja ulkomaan markkinointikampanjoihin on tehty hankkeen aikana, kuten alueen USP:t pyörämatkailijan näkökulmasta, kohderyhmämääritykset, Open Fell Biking brandin luominen, joka tuo esiin markkinoitavalla tavalla alueen erityispiirteet pyöräilijälle, pyöräilijän palvelupolusta on valittu alueen kannalta tärkeimmät ja niihin on tehty materiaalia ja kehittämistoimenpiteitä. OFB brandimateriaali ja kesäreittien kuvaukset valmistuvat kesällä 2021, jolloin myös varsinaista markkinointia voidaan tehdä laajemminkin. Hankkeessa tullaan tekemään kansainvälisesti somemarkkinointia resurssien puitteissa hankkeen viimeisen toimintavuoden aikana ja valmistellaan mahdollista jatkohanketta, jos sellainen nähdään yrityksissä tarpeellisena. Lisäksi hankkeessa tehdään Saariselän pyörämatkailumahdollisuuksia esittelevä artikkeli kansalliseen ja kansainväliseen levitykseen.

Alkuperäinen budjetti Uusi ehdotus

20000 euroa 21500 euroa eli muutos +1500 euroa

5. FLAT RATE: VISIT FINLANDIN JÄRJESTÄMÄ OPINTOMATKA ALPPIEN MAASTOPYÖRÄKOHTESIIN

Hankkeen aikana Visit Finlandin toimesta on käynnistetty Lapin laajuisen maastopyöräilystrategian kehittämistyö tavoitteena matkailun ympärivuotisuuden kehittäminen. Saariselän on syytä olla maakunnan laajuisessa kehittämistyössä aktiivisesti mukana. Ensimmäisenä suurempana

käytännön toimenpiteenä Visit Finland tarjoaa mahdollisuutta opintomatkaan Alpeille tutustumaan alueen kärkikohteisiin Lapin pyöräilytarjonnan kehittämiseksi. Hankkeen koordinaattori Tuija Laitakari on kiinnostunut lähtemään matkalle mukaan ja tuomaan sieltä Saariselän ja Inarin alueelle parhaiten soveltuvat käytännöt alueelle jatkojalostettavaksi.

Kustannusarvio matkalle kaikkineen on noin 2000 - 2300 euroa / henkilö. Flat raten osalta tähän löytyy budjetissa varaa. Lupaa matkaan on kysytty rahoittajan edustajalta eli Lapin Liitolta 23.6.2021.

3. Johtopäätökset ja jatkotoimenpiteet

Hanke toteutettiin kokonaisuudessaan hyvin haastavassa toimintaympäristössä korona-aikana ja kansainvälistymistyössä jäätiin etenkin monipäiväisten pyörämatkailutuotteiden osalta alkutekijöihin ja näin ollen näiden myyntityötä ei myöskään voitu toteuttaa. Lisäksi laajempia markkinointikampanjoita ei koronaepävarmuuden vuoksi toteutettu. Tästä huolimatta pyörämatkailun kansainvälistymisen mahdollistamiseksi pystyttiin toteuttamaan monia tärkeitä toimienpiteitä, joiden avulla Saariselän pyörämatkailun kansainvälistymiselle on polku ja ajolinjat olemassa. Reittien osalta ympyräreittivetoisen reitistön ja runkoreitin suunnittelu onnistuivat sekä Metsähallituksen hankkeen aikana toteuttamat reittimerkinnot valituille reiteille maastoon. Tämä mahdollisti myös noviisi maastopyöräilijöiden pysymisen haluamallaan reiteillä ilman jatkuvaa pysähtelyä ja kartanluku tarvetta.

Hankkeen aikana rakennettu Open Fell Biking brändi ja kaikki sen nimissä tehdyt tuotokset nähtiin onnistuneina lopputuloksina ja OFB:stä halutaan rakentaa näkyvä veturibrändi alueelle. Tämä vaatii luonnollisesti jatkokehitystoimenpiteitä, jotka on mahdollisia toteuttaa uuden yhdistyksen perustamisen myötä. Yhdistyksessä voidaan tehdä suunnitelmat jatkohankkeista, joiden avulla Saariselästä voidaan rakentaa kansainväliset standardit täyttävä pyörämatkailu- ja outdoor-keskus. Alueella on toimivan matkailuinfran lisäksi valtteinaan erityislaatuinen arktinen avotunturiluonto laajoine erämaaineen ja vuodenaikojen mukainen valon vaihtelu yöttömästä yöstä kaamoksen sävykkääseen pimeyteen. Myös Pohjois-Lapin kulttuuritarjonnan autenttisuus on aktiviteettimatkailussa oikein tuotteistettuna valtti. Jatkokehityksen onnistuminen vaatii laajan sitoutumisen asiaan niin yrityksiltä kuin keskeisiltä sidosryhmiltä kuten kunnalta ja Metsähallitukselta sekä ennen kaikkea yhteisen tahtotilan sen toteuttamiseksi.

Hankkeen jälkeen jatkoa ajatellen ainakin seuraavat kehitysajatukset on hyvä huomioida jatkohankeideoita mietittäessä:

- www.openfellbiking.com sivun perustaminen - erityisesti pyörämatkailijaa palveleva sivu, joka linkittyy alueen muihin matkailusivustoihin, kuten Inari-Saariselkä Matkailu ja yritysten sivut. Jos sitä kautta halutaan mahdollistaa myös palveluiden myyminen, tulee tarkastella myös kansainvälisiin OTA -myyntikanaviin yhteensopivuus, kuten Get Your

Guide, Visit Finlandin Data Hubissa mukana oleminen, joka rajapintojen kautta jakaa tietoa kansainvälisiin kanaviin ja myynti- ja markkinointikampanjoihin.

- Reitistön tulevaisuuden kehittämistarpeet: Positiivinen ongelma, Saariselältä löytyy alueita, joita voisi merkkamalla ja pienillä rakennustöillä kehittää haluttuja kohderyhmiä palveleviksi. Etenkin aloitteleville polkijoille tarvitaan hyvin merkattuja reittejä. Ski Saariselän alueella on runsaasti potentiaalia houkuttelevien alamäki flow trailien ja harjoitusalueen rakentamiseksi, joka mahdollistaa alueen ympärivuotisuuden. Kysymys: Haluammeko kehittää alueen pyöräilytarjontaa monipuolisemmaksi ja pyrkiä yhdeksi Suomen houkuttelevimmista pyörämatkailukeskuksista? Edellytyksiä alueella on ja jatkohankkeita voidaan hakea niin reitinrakentamiseen kuin OFB työn jatkamiseen.
- Reitti-informaation osalta; Käytetäänkö jatkossa entistä paremmin hyväksi Outdoor Activeä ja tehdään sinne lisää reittikuvauksia alueen pyöräreiteistä sekä tuodaan esiin POI:t ja palvelut samaan alustaan. Vai onko tarpeen tehdä ajankohtainen selvitystyö mikä reittialusta toimii monipuolisimmin niin reittidatan, ajankohtaisen tiedon välittäjänä kuin mahdollisesti alueelle houkuttelun välineenä. Esimerkiksi kotimaista Zone Atlasta ollaan kehittämässä tähän suuntaan vai onko joku kansainvälinen alusta kenties jo toimivampi kuin Outdoor Active?
- Pyörämatkailutuotteet: Saariselälle pystyisi hyvin kehittämään 4-7 päivän uniikkeja pyöräilypaketteja kansainvälisille markkinoille. Yritykset ovat avainroolissa testituotteiden tekemisessä. Tehdäänkö alueelle yhdessä suunnitelma muutamasta toteutettavasta uudesta tuotteesta ja testataan niitä matkanjärjestäjien sekä testiasiakkaiden kanssa tulevalla kesäkaudella? Myyntimateriaalin teko ja tuotteiden myynti- ja markkinointi messuilla, fameilla ja netin myyntikanavissa OFB brändin alla.
- Open Fell Biking brändin jatkokehittäminen ja näkyvyyden lisääminen alueella ja markkinoinnissa. OFB on jo nyt osoittanut osuvuutensa, koska matkailijat kysyvät avotunturiin ja parhaisiin maisemiin vieviä reittejä. Sähköpyörien suosio ja saatavuus Saariselällä mahdollistavat tunturit myös aloitteleville polkijoille. Seuraava askel on tuoda OFB vielä paremmin näkyväksi alueen yhtenäisenä pyörämatkailubrändinä: logotuotteet myyntiin, palvelujen sertifiointi ja OFB maastoon kekseliäästi ja näkyvästi esiin paikkoihin, jossa se jää positiivisesti mieleen. Myös muutaman houkuttelevan nimikkoreitin esiin nostaminen valituille kohderyhmille ja niiden merkkaminen OFB tunnuksin maastoon. Tämä saattaa vaatia reittitoimitusten tekoa joiltain osin reiteillä ja ylläpitäjän nimeämisen näille osuuksille. Open Fell Biking ry voi jatkossa toimia myös tässä roolissa.