



Törmäsen kyläyhdistys ry

# KYLÄSUUNNITELMA

2015-2020



Ritva Hiltunen-Rova  
Hankekoordinaattori

10.12.2015

Ideat kehiin  
Inarin kylien  
esiselvityshanke



## TÖRMÄSEN KYLÄYHDISTYS RY:N KYLÄSUUNNITELMA

---

Törmäsen kyläyhdistyksellä on olemassa oleva kyläsuunnitelma vuodelta 1998. Kyläsuunnitelmaa on päivitetty Ideat kehiin –Inarin kylien esiselvityshankkeen aikana yhteistyössä kyläyhdistyksen ja kylän asukkaiden kesken. Kyläsuunnitelman aloituspalaveri pidettiin 1.9.2015 kyläyhdistyksen puheenjohtajan kanssa. Ideat kehiin esiselvityshanke järjesti avoimen kylätapaamisen 22.10.2015 Törmäsen Keitaalla yhteistyössä kyläyhdistyksen kanssa. Tilaisuuden tavoitteena oli saada aikaan keskustelua kyläläisten kesken kylän tulevaisuudesta. Tilaisuudessa käytettiin metodina tulevaisuusverstasta, jolla saatiin kartoitettua asukkaiden toiveet palveluiden ja kylän yhteisen toiminnan suhteen. Ulkopuolisena työpajaohjaajana toimi yhteisö- ja aluekehittäjä Hilma Heikkinen. Työpajassa kyläläisten tuotettua materiaalia on kirjattu kyläsuunnitelmaan.

Ideat kehiin -esiselvityshanke on Inarin kunnan elinkeinon kehittäjän Elinkeinot & kehitys Nordica hallinnoima hanke, jonka rahoittajana toimii Leader Pohjoisin Lappi. Esiselvityshankkeen toiminta-aikana (15.7–31.12.2015) selvitetään Inarin kylien kehittämis- ja investointitarpeet.

## Olipa kerran.. JA ON MUUTEN EDELLEEN KYLÄ NIMELTÄ TÖRMÄNEN

---

Silloin joskus, aikojen alussa, suomalainen uudisasukas, Isostakyröstä lähtenyt Heikki Kyrö, saapui Inariin vuonna 1758. Hän rakensi talon itselleen Ivalojoen alajuoksulle, paikalle johon myöhemmin kehittyi Kyrön kylä. Paikka tunnetaan nykyään nimellä Ivalo. Heikki Kyrö sai aikojen kuluessa itselleen poikakatraan ja tuli vuosi 1805. Tämä vuosi oli merkittävä meidän kylälle, tuolloin nuorin poikakatraasta myi oman osuutensa Kittilästä kotoisin olevalle Tuomas Kyrölle, miehelle joka oli saapunut paikalle ja ihastunut näkemään. Maanosuus sijaitsee nykyisessä Törmäsessä. Siitä alkoi meidän kylän historia ja kehittyminen aikanaan merkitykselliseksi paikaksi. Kylän perustajan muistolaatta on pystytetty nykyisen talon ”Törmäsen Keitaan” pihalle jossa on teksti ”Inarin suurin uutisraivaaja”, Törmäsen kylän kanta-asukas Tuomas Kyrö”. Jo paljon ennen kuin kylämme syntyi, kauttamme on kuljettu Inarille ja Jäämerelle (1598) ja aikaisemminkin, niin sanottua RUIJAN POLKUA.

## TÖRMÄSEN KYLÄ – LÄHELLÄ KAIKKEA

---

Törmäsen kylä sijaitsee lähellä Inarin kuntakeskusta, noin viiden kilometrin päässä Ivalon keskustasta. Törmäsestä Rovaniemelle matkaa kertyy 286 kilometriä ja Saariselälle 30 kilometriä. Lähituntumassa sijaitsee laaja ja kalaisa Inarijärvi. Törmäsen kylä on yksi Lapin kauneimpia; Ivalojoki hiekkarantoineen sekä jokeen liittyvät ihasuttavat ja vaihtelevat törmät ja kummut. Ivalojoki virtaa kylän lävitse ja joki sopii kalastukseen, melontaan ja veneilyyn.

Törmäsen Kyläyhdistyksellä on käytössä omat ja toimivat tilat, Törmäsen Keitaalla. Törmäsen Keitaan pihapiirissä olevalta kodalta lähtee kyläyhdistyksen tekemä luontopolku, jonka pituus on 2,5 kilometriä. Luontopolku vie Mulkuvaaran huipulle, josta avautuu näkymä Törmäsen kylälle, Ivalojokilaaksoon sekä Ivalon lentokentälle. Lentoasema sijaitsee kylällämme ja olemme ”lähellä kaikkea”. Kyläyhdistyksen omistamaa kylätaloa Törmäsen keidasta vuokrataan ulkopuolisille tahoille eri variaatioilla. <http://www.seurantat.fi/talot/13-mms/1233-t%C3%B6rm%C3%A4sen-maa-ja-kotitalousseura-ry-2567>.

Törmänen on elinvoimainen ja virkeä kyläyhteisö, joka on toisaalta vankasti perinteistä kiinni pitävä ja juurilleen rakentava, toisaalta uutta tervettä kehitystä vieroksumatta. Kylällä ja kyläläisillä on vahva yhteishenki ja yhteistoiminta. Törmäsen kylä on maisemallisesti yksi Lapin kauneimpia; Ivalojoki hiekkarantoineen, ihasuttavat ja vaihtelevat törmät ja kummut.

Inarin kunta on matkailullisesti Pohjois-Suomen huomattavin kohde- ja kauttakulkupaikkakunta. Varsinaista matkailua ei Törmäsen kylässä ole, mutta se esiintyy matkailuvirtana Ivalon, Saariselän alueen ja lentoaseman välillä Törmäsen kylän kautta. Törmäsessä sijaitsee Ivalon lentoasema.

## KYLÄN ASUTUS JA PALVELUT

---

Törmäsen kylän vakituinen asutus on ollut kylällä jo useita sukupolvia ja kartasta löytyy merkintä Kyrön kylästä jo vuodelta 1758.

Törmäsen ja Huuhkajan muodostamaan kyläkeskukseen sisältyy lisäksi lentokentän alue sekä Alajärven ympäristö. Kylän nykyinen asutus on pääsääntöisesti molemmin puolin Ivalojoen vartta sekä nelostien varrella. Törmäsen lähin naapurikylä on Tolosen kylä, jossa toimii oma kyläyhdistys.

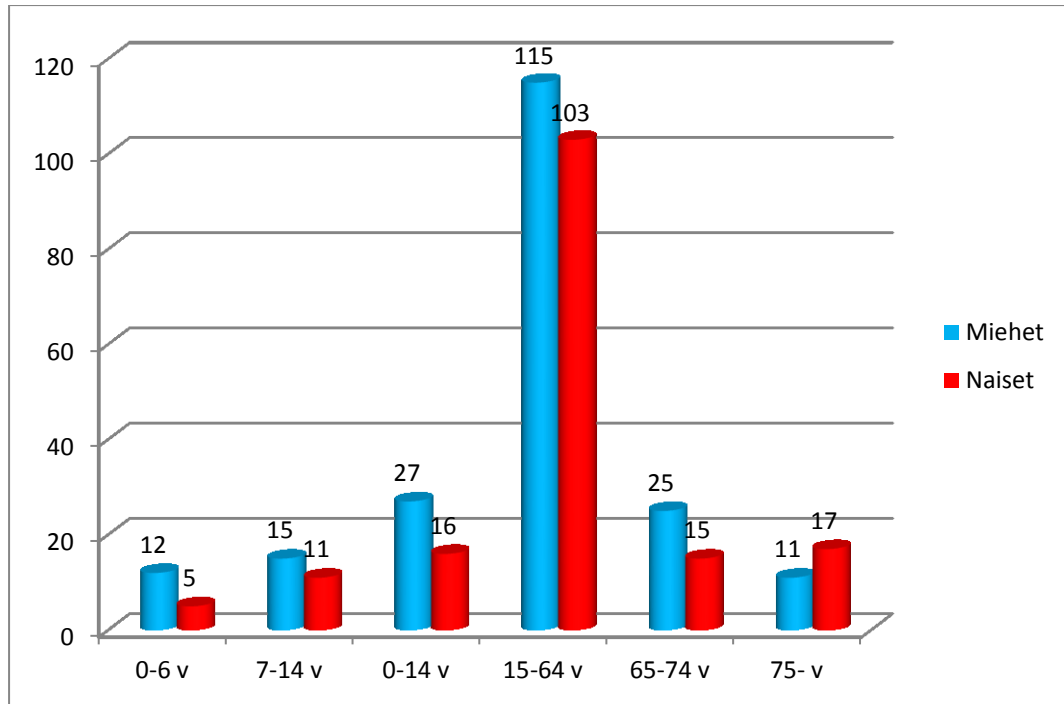
Kylällä on oma koulu ja se on tällä hetkellä remontissa (2015 - 2016). Koululaiset kuljetetaan Ivalon ala- ja yläasteelle joukkoliikenneyhteyksin. Julkiset palvelut sijaitsevat Ivalossa Inarin kunnan kuntakeskuksessa. Joukkoliikenneyhteydet pohjoiseen kuin etelään ovat päivittäisiä. Kylän asukkaista, jotka ovat työelämässä, työssäkäyntialueena ovat pääsääntöisesti Ivalo ja Saariselkä. Kylän taloudet on osin liitetty kunnalliseen vesi- ja viemäriverkostoon, mutta monilla talouksilla on vielä oma vesi- ja viemäritekniikka.

Kylällä on pienimuotoista yritystoimintaa joka on keskittynyt lähinnä teollisuusalueelle. Teollisuusalue sijaitsee noin kolme kilometriä Ivalon taajamasta etelään valtatie länsipuolella.

Törmäsen kylällä olevat yksityiset yritykset /palvelut	
ohjelmopalvelut	moottorikelkkojen, veneiden, kanoottien ja kajakkien vuokraus
porotalous	poronlihaa ja lihajalosteet
korjaamoita	autokorjaamoita
hirsiveistämö	talonrakennusta
rakennusurakointia	rahtiterminaali
taksipalvelut	autovuokraamojen toimipisteet
käsityöläisyys	traktoriurakointi
rakennuspalvelut	

Kuvio 1. Törmäsen alueen yksityiset yritykset ja palvelut

Vuoden 2013 lopussa Törmäsessä oli asukkaita 329 henkilöä, niistä oli alle 15-vuotiaita 86 henkilöä ja yli 65-vuotiaita 68 henkilöä. Väestöstä työikäisiä oli 66 prosenttia.



Kuvio 2. Törmäsen alueen ikärakenne 31.12.2013. Lapin liitto.

#### TÖRMÄSEN KYLÄN SWOT- ANALYYSI

Avoimen kylätyöpajatyöskentelyn tuotosten yhteenvetona laadittiin nelikenttäanalyysi josta on nähtävissä kyläalueen haasteet ja mahdollisuudet kyläläisten näkemänä. Tulevaisuustyöpajassa käytiin monenlaista keskustelua kyläläisten taholta. Keskeisin huolenaihe oli kyläläisten aktivoiminen yhdistystoimintaan. Illan aikana keskusteltiin paljon siitä, mitä uudistettu talo mahdollisesti mahdollistaa ja millaiset tapahtumat saisivat kyläläiset liikkeelle. Pohdittiin myös mahdollisuuksia pysäyttää kylän läpi kulkeva matkailuvirta. Ideoita syntyi kahvilasta rautatieasemaan asti.

Kyläyhdistys on suorittanut kyläkyselyn syksyllä 2015. Kysely on jaettu kotitalouksiin kyselylomakkeen muodossa. Kyselyssä oli tarkentavia kysymyksiä kyläyhteisöstä ja sen toimivuudesta.

<b>TÖRMÄSEN KYLÄN SWOT -ANALYYSI</b>	
<p style="text-align: center;"><b>Kylän heikkoudet</b></p> <ul style="list-style-type: none"> <li>• kylätalon kunto, lämmitys, ilmoitustaulu</li> <li>• kyläläisten kyläkokouksiin osallistuminen</li> <li>• ohikulkupaikka</li> <li>• kylän ”näkyväisyys”</li> <li>• luontopolun kohdetaulut, tornin puuttuminen</li> <li>• Tolosen tien valaistus</li> <li>• Lintumaan maisemointi</li> <li>• kylän pusikoituminen</li> <li>• tieliikenteen nopeus</li> <li>• ohituskaistan puute risteysalueella</li> <li>• WC-puute kylätalon pihalta</li> </ul>	<p style="text-align: center;"><b>Kylän vahvuudet</b></p> <ul style="list-style-type: none"> <li>• oma kylätalo, Keidas,</li> <li>• kota, luontopolku</li> <li>• jokimaisema, Ivalojohti</li> <li>• hiekkarannat</li> <li>• lähellä kaikkea</li> <li>• rauhallinen</li> <li>• luontopolku ja Mulkuvaaran huippu/näköala</li> </ul>
<p style="text-align: center;"><b>Kylän mahdollisuudet</b></p> <ul style="list-style-type: none"> <li>• Onnellisten ihmisten kylä (naapurisuhte, yhteisöllisyys)</li> <li>• Keidas ympärivuotisessa käytössä -&gt; tapaamis- ja kohtaamispaikka</li> <li>• kunnan leikkipuiston saaminen</li> <li>• ympärivuotinen kahvila, kauppa jossa kesäfestarit, tanssit</li> <li>• kylän siisteys, imago</li> </ul>	<p style="text-align: center;"><b>Kylän uhat</b></p> <ul style="list-style-type: none"> <li>• koulun tulevaisuus, lakkautus</li> <li>• yhteishengen ja aktiivijäsenten väheneminen</li> </ul>

Kuvio 3. Törmäsen kylän SWOT – analyysi, kyläläisten näkemänä

#### KYLÄYHDISTYKSEN TOIMINTA

Törmäsen kyläyhdistys on yleishyödyllinen yhdistys ja sen toiminta-ajatuksena on kylän elinvoimaisuuden lisääminen. Kyläyhdistys omistaa vuonna 1960 rakennetun Törmäsen Keitaan tontteineen. Tontilla on kota, joka on avoimessa käytössä. Yhdistys järjestää kylässä erilaisia tapahtumia vuoden aikana ja ylläpitää Törmäsen Keidasta. Kyläyhdistyksen toiminta on ollut vuosien saatossa aaltoilevaa ja tämän hetkistä tilaa voisi kuvailla ”odottavaksi”. Kyläyhdistyksellä on vireillä hankehakemus Törmäsen Keitaan perusparannuksesta sekä talon saattaminen ympärivuotiseen käyttöön. Hankkeen avulla muutetaan Keitaan lämmitysmuotoa sekä ajantasaistetaan talon tekniikka nykyaikaiseksi. Perusparannettu talo tuo kylätoimintaan uutta virettä ja samalla mahdollistaa talon monipuolisemman käytön.

Kyläyhdistys on toteuttanut useita hankkeita vuosien varrella muun muassa Törmäsen perinne- ja luontopolkuprojektin (v. 1999-2001). Yhdistyksen jäsenistö koostuu lähinnä kylän asukkaista ja hallituksessa on yhdeksän jäsentä. Yhdistykseltä voi vuokrata toimitaloa, astiastoa, kalustoa, ym. Yhdistys on vuosien varrella toteuttanut eri hankkeita, joilla on parannettu viihtyisyyttä, elinvoimaa ja yhteishenkeä. Kyläyhdistyksellä on käytettävissä oma sähköpostiosoite; [tormasenkylayhdistys@gmail.com](mailto:tormasenkylayhdistys@gmail.com). Yhdistys saa varoja toimintaansa kylätalon vuokratuloista, erilaisista tapahtumista sekä latujen ylläpidosta välillä Ivalo - Huuhkaja. Vuokratuloilla sekä muulla pienimuotoisella varainhankinnalla kyläyhdistys pystyy mm. rahoittamaan talon ylläpidosta koituvia kustannuksia.

#### TAVOITTEET JA TOIMENPITEET

Tavoitteista on muodostettu toimenpiteitä, joille mietitään aikataulu ja kirjataan myös kuka/mikä taho toimenpiteet toteuttaa. Toimenpidesuunnitelmia on työstetty koko kylän avoimessa tulevaisuustyöpajassa 22.10.2015 sekä kyläyhdistyksen hallituksen toimesta. Tulevaisuustyöpajassa oli paikanpäällä 8 kyläläistä.

Tavoitteet	Toimenpiteet	Aikataulu	Kuka/mikä toteuttaa	mahdollinen rahoitus
kylätalon peruskorjaus	lämmitysjärjestelmän uusiminen, talon tekniikka nykyaikaiseksi.	2015-2016	kyläyhdistys,	Leader, lainarahoitus Inarin kunta
luontopolun kunnostus	kohdetaulut, näköalatasanne	2016	kyläyhdistys, ulkopuolinen hallinnoija	Leader
kylätalon ympärivuotinen käyttö	suunnittelu, markkinointi, kahvilatoiminta, palvelut kaiken ikäisille. Tanssit, kansalaisopiston toiminta. Majoituspalvelut	2017-2020	kyläyhdistys	Leader hankerahoituksen kautta
Työllistäminen	kylätalon korjauksen ja palvelujen myötä saada talolle/kylälle työntekijä(t).	2017	kyläyhdistys	työllistämisvarat/Inarin kunta
leikkipaikka ja WC kylätalon pihalle	kävijämäärien lisääntyessä kodan viereen WC sekä lapsille leikkipuisto	2017	kyläyhdistys	Leader

Kuvio 4. Toimenpidesuunnitelma 2015–2020

## TÖRMÄSEN KYLÄN KÄRKIHANKE

### *Luontopolulle kohdetaulut sekä näköalatasanne*

---

Yhtenä Ideat kehiin- Inarin kylien esiselvityshankkeen tavoitteena on suunnitella kylien viihtyisyyttä lisäävien pienten investointikohteiden toteuttamista sekä työstää investointitarpeista yhteinen kärkihankeraportti. Kärkihankkeita jatkotyöstetään lokamarraskuun aikana Ideat kehiin – esiselvityshankkeen toimesta yhteistyössä kyläyhdistyksen- sekä päätyöryhmä-jäsenten kanssa. Päätyöryhmän jäseniä ovat; Inarin kunnan tekninen johtaja, Inarin kylien neuvoston nimeämä jäsen, hankkeen hallinnoija sekä kaksi hanketyöntekijää. Tekninen asiantuntija tekee tarvittavat asiakirjat mm. rakennuspiirustukset, kustannusarvion, lupa-asiat jne. Hankekoordinaattori kirjoittaa yhden yhteisen Inarin kylien kärkihankeraportin toimenpideohjelmineen joka sisältää yhden kyläkohtaisen kärkihankkeen.

Törmäsen Keitaan kodalta lähtee kyläyhdistyksen tekemä noin 2,5 km:n pituinen luontopolku, joka vie Mulkuvaaran huipulle. Maastoon on myös sijoitettu Geo- maastokätkö. Polulta avautuu näkymä Törmäseen sekä kohti Ivalojokilaaksoa ja Ivalon lentokenttää. Tällä hetkellä ongelmana on, että puun kasvusto on osittain näkyvyyden esteenä. Näköalatasanne poistaisi tämän ongelman ja kun se on vain 2m korkea, ei siitä olisi haittaa lentoliikenteelle eikä luontopolun kulkijoille. Myös kohdetaulut, jotka on sinne sijoitettu 14 vuotta sitten, ovat päässeet huonoon kuntoon. Maasto on hyväpohjaista kangasmaastoa ja alue on kartoitettu myös suunnistustarkoituksiin. Luontopolku on merkitty myös Inarin Osoite- ja virkistyskarttaan 1: 150 000, julkaisijana Lapin maanmittaustoimisto. Luontopolku on ollut sekä kyläläisten että luontomatkailijoiden ahkerassa käytössä.

Törmäsen kyläyhdistyksen kärkihankkeeksi muodostui Luontopolun kohdetaulujen uusiminen (6-10kpl), sekä näköalatasanteen saaminen Mulkuvaaran huipulle. Näköalatasanne tulisi olla korkeintaan n. 2 metriä korkea. Kohdetaulut tulee olla säänkestäviä, joissa kerrotaan Törmäsen elinkeinoista (ennen ja nyt) sekä alueen luonnosta ja kasvillisuudesta. Piha-alueella sijaitsee kota josta luontopolku alkaa. Luontopolun alkuun tulee sijoittaa yksi isompi taulu, josta ilmenee reittikartta ja kohdetaulujen sijainti. Ison taulun viereen on sijoitettu LanzBulldogg- traktori.



Investointi hyödyntää alueen asukkaita yleisesti, ja se tulee olemaan kaikkien asukkaiden ja kylän toimijoiden sekä luontomatkailijoiden käytettävissä. Samalla edistetään kyläläisten liikuntamahdollisuuksia ja se palvelisi myös nuoria sekä vanhempia kulkijoita. Investointihankeen toteutus tulisi ulkopuolisen hallinnoijan taholta, sillä kyläyhdistyksellä on ”oma” isompi hanke kylätalon tiimoilta. Kyläkohtainen kärkihankesuunnitelma lähetetään sähköisessä muodossa kyläyhdistykselle.

Törmäsessä 13.12.2015 Törmäsen kyläyhdistys ry:n hyväksymänä

Valtteri Huhtamella  
kyläyhdistyksen puheenjohtaja

Marjatta Sarre  
kyläyhdistyksen sihteeri