



Saariselän kyläyhdistys ry

KYLÄSUUNNITELMA

2015-2020



Ritva Hiltunen-Rova
hankekoordinaattori
1.10.2015
Ideat kehiin –Inarin kylien
esiselvityshanke



KYLÄSUUNNITELMA

Saariselän kyläyhdistyksen kyläsuunnitelmaa on työstetty Ideat kehiin –Inarin kylien esiselvityshankkeen aikana yhteistyössä kyläyhdistyksen ja kylän asukkaiden kesken. Kyläyhdistyksellä ei ollut käytettävissä aiempaa kyläsuunnitelmaa. Kyläsuunnitelman aloituspalaveri pidettiin Saariselällä 3.8.2015 kyläyhdistyksen hallituksen kokouksessa. Ideat kehiin esiselvityshanke järjesti avoimen kylätapaamisen Saariselällä 1.10.2015 Siula-talossa. Tilaisuuden tavoitteena oli saada aikaan keskustelua kyläläisten ja yrittäjien kesken sekä aktivoimaan kyläläiset kylän kehittämissuunnitelman laatimiseen. Työpajalla käytettiin metodina tulevaisuusverstasta, jolla saatiin kartoitettua kyläläisten toiveet palveluiden ja kylän yhteisen toiminnan suhteen. Tilaisuudessa oli 20 henkeä ja kyläläisten tuotettu materiaalia on kirjattu tähän kyläsuunnitelmaan. Työpajan lisäksi kyläsuunnitelmaa on työstetty kyläyhdistyksen hallituksen ja hanketyöntekijän taholta.

Ideat kehiin -esiselvityshanke on Inarin kunnan elinkeinojen kehittäjän Elinkeinot & kehitys Nordica hallinnoima hanke, jonka rahoittajana toimii Leader Pohjoisin Lappi. Esiselvityshankkeen toiminta-aikana (15.7–31.12.2015) selvitetään Inarin kylien kehittämis- ja investointitarpeet.

TUNTUREIDEN MAA

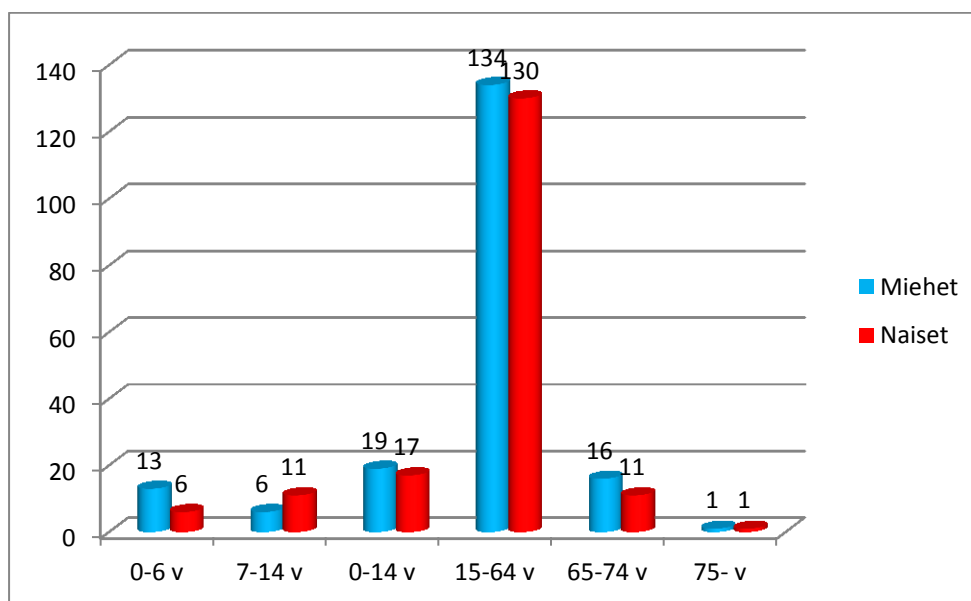
Saariselkä on yksi Suomen suurimmista talviurheilun ja -harrastamisen keskuksista Lapissa. Nimityksellä voidaan viitata niin Saariselän kylään kuin laajempaan tunturialueeseen, joka ulottuu virallisesti Inarin ja Savukosken kunnista Sodankylään asti. Saariselän kylän kyljestä alkaa yksi Suomen suurimmista luonnonsuojelualueista ja suosituimmista retkeilykohteista, Urho Kekkosen kansallispuisto.

Itse Saariselän kylä sijaitsee nelostien tuntumassa Kaunispää-, Iisakkipää- ja Kiilopääntunturien sylissä. Kylä on pienikokoinen idyllinen matkailukeskus, josta löytyy yksi bensa-asema, yksi suurempi marketti, kymmenkunta hotellia ja yksi Alko. Lisäksi Saariselällä on hyvät liikuntamahdollisuudet kuten hyvin hoidettu latuverkosto, laskettelukeskus, kylpylähotelli ja tänä syksynä valmistunut keilahalli.

Saariselän luonto on helppokulkuista ja matkailukeskuksen välittömästä läheisyydestä pääsee helposti tutustumaan tunturiluontoon ja eri kasvillisuusvyöhykkeisiin. Tuntureita sekä rauhallista erämaata riittää silmän kantamattomiin. Muutama kilometri Saariselältä pohjoiseen on niin sanottu magneettimäki eli jyrkkä mäki vanhalla nelostiellä, joka oli tärkeä kulkuväylä erilaisille kuljetuksille Inariin ja Petsamoon saakka 1940-luvulla. Tie on säilytetty siinä tilassa kuin se aikanaan on ollut. Tien varrella on käyty myös talvisodan taisteluita. Nykyään nelostiellä on uusi linjaus ja vanha tie on nimetty museotieksi. Museotien varrella on muistomerkki kertomassa paikan historiasta. Museotien varrella on myös tulentekopaikka ja laavu.

Saariselältä on lyhyt matka kaikkialle, onhan Ivalon lentokenttä saavutettavissa vajaan puolessa tunnissa. Ivalo, Inarin kunnan kuntakeskus sijaitsee 30 kilometriä Saariselältä pohjoiseen. Kylän lapset käyvät koulua Törmäsen kylässä sijaitsevassa ala-asteella, jonne matkaa kertyy 20 km. Yläaste ja lukio sijaitsevat Ivalossa, josta on saatavilla myös julkiset palvelut. Saariselällä on Inarin kunnan ylläpitämä n. 20-paikkainen päiväkotiki, jossa on saatavilla vuorohoitoa, varhaiskasvatusta ja esiopetusta.

Kylän asukasluku vaihtelee vuodenaikojen mukaan, sillä matkailu näyttelee hyvin suurta osaa Saariselän alueella. Viimeisin saatavissa olevan tilastotiedon mukaan Saariselällä oli vakituista asutusta vuoden 2013 lopussa 329 henkilöä, niistä alle 15-vuotiaita 72 henkilöä ja yli 65-vuotiaita 29 henkilöä. Työikäisiä väestöstä oli 80 %.



Kuvio 1. Saariselän väkiluku 31.12.2013, Lapin liitto

KYLÄYHDISTYKSEN TOIMINTA

Saariselän kyläyhdistys järjestää jo perinteiksi käyneet kylän siivoustalkoot joka kevät, sekä virkistys- ja laulutapahtumia eri vuodenaikoina. Lisäksi kyläyhdistys on ollut yhteyksissä eri viranomaisiin sekä rahoittajiin oman kylätalon puolesta. Viimeisin esitys on tehty kunnanhallitukselle ”kulttuuriolohuoneen” perustamisesta Saariselän Siula – taloon. Kylällä toimii kyläyhdistyksen lisäksi kalastus- ja metsästysseura, VPK ja Saariselkä on POP. Kyläyhdistys on ollut aktiivisesti Ideat kehiin hankkeen toiminnoissa mukana ja paikalle on saapunut runsaasti osanottajia. Yksi ylimääräinen kyläsuunnittelun työstämispäivä oli 12.10.2015, jolloin mietittiin Saariselän kyläyhdistykseen mahdollisuutta osallistua Luonnonvarakeskuksen hankkeeseen ”voimaantuvat kylät” vuonna 2016–2018. Hankkeen tavoitteena on aktivoida kyliä ja kylien toimintaa. Kyläyhdistys päätti osallistua hankkeeseen.

SAARISELÄN KYLÄN SWOT- ANALYYSI

Kyläyhdistyksen laatiman nykytila-analyysin sekä avoimen kylätyöpajatyöskentelyn tuotosten yhteenvedona laadittiin nelikenttäanalyysi josta on nähtävissä kyläalueen haasteet ja mahdollisuudet kyläläisten näkemänä.

<p style="text-align: center;">HEIKKOUEDET</p> <ul style="list-style-type: none"> • kyläyhdistyksellä ei toimitiloja • ei yhteistyötä muiden yhdistysten kesken • yhteisöllisyyden puute 	<p style="text-align: center;">VAHVUUDET</p> <ul style="list-style-type: none"> • hyvä sijainti • loistava luonto • hyvät ulkoilu- ja harrastusmahdollisuudet • tunturit • laskettelurinteet • uusi keilahalli • kylpylä
<p style="text-align: center;">MAHDOLLISUUDET</p> <ul style="list-style-type: none"> • Inarin kylien neuvoston kautta yhteys kuntaan • yhteiset tilat mahdollistavat koko ”kylähengen” nostattamiseen • yhteiset tilaisuudet > yhteistyö kasvaa -> uutta energiaa alueelle • positiivinen vire näkyy ja kuuluu myös matkailusaralle 	<p style="text-align: center;">UHAT</p> <ul style="list-style-type: none"> • vähän väkeä toiminnassa mukana • yhdistystoiminta hiipuu yhteisten tilojen puuttuessa • matkailukeskus ”näivettyy”

Kuvio 2. Saariselän kylän SWOT-analyysi, kyläläisten näkemänä

TAVOITTEET JA TOIMENPITEET

Tavoitteista on muodostettu toimenpiteitä, joille mietitään aikataulu ja toteuttamistaho. Toimenpidesuunnitelmia on työstetty koko kylän avoimessa tulevaisuustyöpajassa sekä kyläyhdistyksen hallituksen toimesta. Ryhmätyönä työstettiin eteenpäin tavoiteltavia asioita, jotka kyläläiset kokivat tällä hetkellä haasteellisimmiksi; yhteisen tilan puute sekä yhteisöllisyys ”kylän henki”.

1. Yhteinen tila (ryhmätyö)

Saariselän kyläyhdistyksen yhtenä tärkeimmistä tavoitteista on löytää yhdistystoimintaan tilat, jossa voisi harrastaa, kokousta, seurustella ja virkistäytyä (kahvila). Tiloista riippuen toimintaa voitaisiin laajentaa monipuolisemmaksi ja tehdä yhteistyötä muiden järjestöjen kanssa. Tila voisi käyttää ”olohuoneena”, joka palvelisi sekä paikallisia, että alueella vierailevia turisteja, vauvasta vaariin. Tilat voisivat toimia myös kulttuurin ja sivistyksen kehtona, kansalaisopiston kurssipaikkana sekä nuorten kohtaamispaikkana. Tilaan hankittaisiin erilaisia virkistys- sekä vapaa-ajan viettovälineitä kuten; pingis, biljardi, korona, kirjallisuutta. Aktiivisista yhteydenotoista huolimatta eri viranomaisiin sekä rahoittajiin, emme ole saaneet kyläyhdistykselle omaa kokoontumistilaa. Viimeisin yhteydenotto on kunnanhallitukselle tehty esitys ”kulttuuriolohuoneen” perustamisesta Saariselän Siula – taloon. Esitys on otettu positiivisesti vastaan, mutta rahoitusjärjestelyt eivät ole tuottaneet toivottua tulosta.

Työryhmätyöskentelyn ryhmätyönä työstettiin toimintasuunnitelmaa, jossa tilana esitettiin Saariselän Siulan tiloja. Työryhmän mukaan ne olisivat parhaat mahdolliset tilat keskeisen sijainnin puolesta ja kun yleisesti on tiedossa, että talosta löytyy tyhjillään olevia tiloja. Työryhmä totesi, että vuokratustannukset ovat ainoa este tilojen saamiseen. Todettiin, että vuokratustannukset eivät ole hallittavissa pelkästään kyläyhdistyksen varainkeruulla, vaan lisäksi tulisi olla ulkopuolinen rahoitus. Yhtenä rahoituslähteenä nähtiin yhteistyö Inarin kunnan kansalaisopiston kanssa, jolta saataisiin vuokratuloja. Lisäksi mietittiin yhteistyötä muiden järjestöjen kanssa. Yritysten mukanaolo oli toivottua, hyöty tulisi olla molemmin puoleista. Kyläyhdistys jatkaa neuvotteluja Inarin kunnanjohtajan ja elinkeinojohtajan kanssa.

2. ”Kylän henki” (ryhmätyö)

Toisena ryhmätyön aiheena oli kyläläisten yhteistyö ja yhteisöllisyyden saavuttaminen. Työryhmä totesi, että avaintekijänä ”hengen” kohotukseen olisi saada yhteiset tilat, jossa kyläläiset voisivat tutustua toisiinsa. Yhteisiksi tiloiksi esitettiin vanhaa päiväkotia. Toisena seikkana työryhmä näki toiminnallisuuden, joka ilmenee erilaisten tilaisuuksien ja tapahtumien järjestelyinä kylän alueella. Päävastuu tapahtumien organisoinnissa olisi kyläläisillä jotka vetäisivät omalla innostuksella myös yritykset mukaan toimintaan. Lisäksi toiminnassa olisivat mukana kaikki Saariselän alueella toimivat yhdistykset ja seurakunnat.

Yhteisiä tapahtumia ideoitiin innolla ja tavoitteena oli saada näin alkuun yksi tapahtuma kerran vuodessa. Tapahtumat jäivät ideointitasolle ja tämän johdosta kyläyhdistys voisi ottaa pääroolin, jotta ideat toteutuisivat käytännöntasolle asti. Ideapaperi on jätetty kyläyhdistyksen haltuun, mutta siitä muutamia poimintoja;

- Revontulten yö: tällöin Saariselän alueella olisi ”joka paikka auki” yöllä.
- Keskiyön aurinko: urheilua, musiikkia, vaellus, kanoottiretkiä...
- Vappukulkue: kyläläisille + turistit (sosiaalinen media, facebook)
- Markkinat: tapahtumien yhteyteen, Savotta-Kaisan avuksi.
- Pulkka-laskun MM-kisat
- Talvitapahtumia: rinteiden kanssa yhteistyötä (vappukulkue)

Lisäksi todettiin, että Riekonlinnan, Siulan ja Paraspaikan auditoriot tulisi ottaa tehokkaampaan käyttöön. Elokuvia voitaisiin lainata Aslakista, ja näyttää edellä mainituissa paikoissa. Kylän siisteyttä ja visuaalisuutta haluttiin parantaa mm. uusilla yhdenmukaisilla postilaatikkorivistöillä. Järjestötoimintaan kaivattiin lisää henkilöitä sekä aktiivista toimintaa, joka toisi näkyvyyttä kylälle. Ideana oli toiminnan laajentaminen muiden kylällä toimivien yhdistysten kanssa. Nuorisoa oli paikalla kiitettävästi ja heidän toiveensa oli, että myös nuoriso otettaisiin paremmin huomioon tapahtumien ja Saariselkä – alueen suunnittelussa. Tiedossa oli, että yritykset yhteistyössä Inarin kunnan kanssa rakennuttavat frisbeegolf – radan Saariselälle mutta tämän lisäksi nuoriso halusi saada vielä skeitti/graffitipuiston.

SAARISELÄN KYLÄN KÄRKIHANKE -matonpesupaikka

Ideat kehiin- Inarin kylien esiselvityshankkeen tavoitteena on suunnitella kylien viihtyisyyttä lisäävien pienten investointikohteiden toteuttamista sekä työstää investointitarpeista yhteinen kärkihankeraportti. Kärkihankkeita jatkotyösetään lokamarraskuun aikana Ideat kehiin – esiselvityshankkeen toimesta yhteistyössä kyläyhdistyksen- sekä päätyöryhmä-jäsenten kanssa. Päätyöryhmän jäseniä ovat; Inarin kunnan tekninen johtaja, Inarin kylien neuvoston nimeämä jäsen, hankkeen hallinnoija sekä kaksi hanketyöntekijää. Tekninen asiantuntija tekee tarvittavat asiakirjat kuten rakennuspiirustukset, kustannusarvion, lupa-asiat. Hankekoordinaattori kirjoittaa yhden yhteisen Inarin kylien kärkihankeraportin toimenpideohjelmiseen joka sisältää yhden kyläkohtaisen kärkihankkeen.

Saariselän kyläyhdistyksen kärkihankkeeksi muodostuu matonpesupaikan saanti kylään. Saariselän alueelta puuttuu matonpesupaikka ja suuren asukaspuhjan myötä sille olisi myös käyttöä ja kysyntää. Lähin matonpesupaikka on Ivalossa 30 km päässä ja näin ollen mm. mattojen kuljetus ja kuivaus on hankalaa. Pesupaikan varustukseen kuuluvat pesualtaat, kuivauspuomit ja mattomankeli. Matonpesupaikan käyttäminen olisi ilmaista, eikä pesemiseen tarvitse varata vuoroa. Inarin kunta tulisi olla yhtenä osapuolena joka vastaisi puhdas- ja likaveden kulusta sekä kustannuksista. Matonpesupaikka olisi avoinna sääolosuhteiden salliessa toukokuun alusta lokakuun loppuun. Kukin käyttäjä vastaa paikan siisteydestä, siivoaa jälkensä, vie roskansa pois ja sulkee vesihanat lopetettuaan. Kyläyhdistyksen väki käy tekemässä matonpesupaikalla viikoittaisen kunnossapitokierroksen.

Saariselällä 10.11.2015 kyläyhdistyksen hallituksen hyväksymänä

	Rainer Siirtola	Merja Mäkelä
Saariselän kyläyhdistyksen	puheenjohtaja	sihteeri