



Näätämön kyläyhdistys ry

KYLÄSUUNNITELMA

2015-2020



Ritva Hiltunen-Rova
hankekoordinaattori
11.12.2015
Ideat kehiin -Inarin kylien esiselvityshanke



NÄÄTÄMÖN KOLTTAALUEEN KYLÄSUUNNITELMA

Näätämön kyläyhdistyksen olemassa olevaa kyläsuunnitelmaa vuodelta 2001 on päivitetty Ideat kehiin –Inarin kylien esiselvityshankkeen aikana yhteistyössä kyläyhdistyksen ja kylän asukkaiden kesken. Kyläsuunnitelman aloituspalaveri pidettiin Sevettijärvellä 15.10.2015 kyläyhdistyksen hallituksen kokoontuessa.

Ideat kehiin -esiselvityshanke järjesti avoimen kylätyöpajan 7.11.2015 Sevettijärven koululla yhteistyössä Näätämön kyläyhdistyksen, Kolttakulttuurisäätiön ja Sevettijärven koulun oppilaskunnan kanssa. Kylätyöpajan tavoitteena oli saada aikaan keskustelua kyläläisten kesken sekä aktivoida kyläläiset kylän kehittämissuunnitelmien laatimiseen. Tilaisuuteen saapui 38 kyläläistä ja siellä tuotettua materiaalia ja suunnitelmia on kirjattu tähän kyläsuunnitelmaan.

Ideat kehiin -esiselvityshanke on Inarin kunnan elinkeinojen kehittäjän Elinkeinot & kehitys Nordica hallinnoima hanke, jonka rahoittajana toimii Leader Pohjoisin Lappi. Esiselvityshankkeen toiminta-aikana (15.7–31.12.2015) selvitetään Inarin kylien kehittämis- ja investointitarpeet.

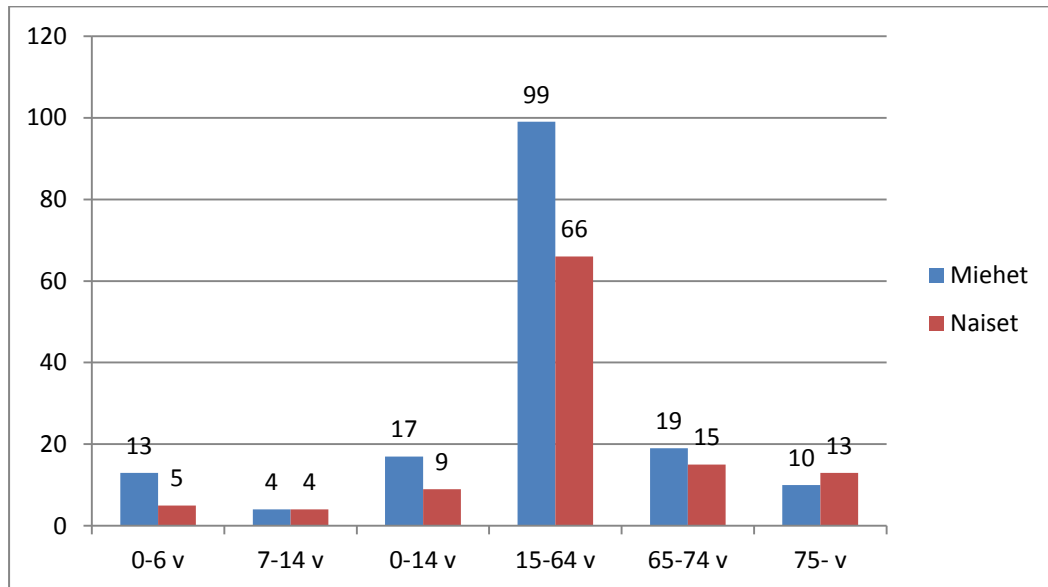
KOLTTASAAMELAISTEN KYLÄ

Sevettijärven ja Näätämön kylät ovat pääosin kolttasaamelaisten asuttamia kyliä aivan Suomen koilliskulmassa, Jäämeren portilla lähellä Norjan rajaa. Sevettijärveltä matkaa Inariin kertyy noin 120 kilometriä ja Ivaloon noin 160 kilometriä. Näätämöstä, valtakunnan rajakylästä, on matkaa vain 12 kilometriä Jäämerelle, johon laskee myös lohestaan ja taimenestaan kuuluisa Näätämöjoki. Näätämö sijaitsee 35 kilometriä Sevettijärveltä koilliseen. Ivalosta Sevettijärvelle pääsee postibussilla, joka kulkee arkipäivisin kerran päivässä suuntaansa ja on ainoa julkinen yhteys Sevettijärvelle ja pohjoisemmaksi Näätämöön. Matka on pitkä, mutta kokemisen arvoinen, sillä luonto ja maisemat ovat valtavan kauniita.

Kolttasaamelainen ja ortodoksinen kulttuuri ja perinne ovat voimakkaasti mukana kylän elämässä ja sen tarjoamissa palveluissa. Sevettijärvellä voi tutustua ortodoksiseen kirkkoon ja sen viehättävään hautausmaahan sekä kesäisin avoinna olevaan kolttasaamelaiseen perinnetaloon ja käsityönäyttelyyn.

Sevettijärven ja Näätämön kylien asutus muodostuu pääsääntöisesti kolttasaamelaisista, inarinsaamelaisia ja suomalaisista. Koltat ovat lähtöisin Petsamosta. Toisen maailmansodan aikaan, kun Petsamon alue menetettiin Venäjälle, suomalaiset sijoitettiin nykyisen Suomen puolelle. Monien käänteiden jälkeen osalle kolttakansasta sijoituspaikka löytyi Sevettijärveltä, silloin lähes asumattomasta Lapin erämaasta. Sevettijärven alueelle oli tällöin jo muutamia inarinsaamelaisia perheitä. Näätämö on ikivanhaa kolttien asuma-aluetta, osa Neidenin siidaa.

Vuoden 2013 lopulla Näätämössä ja Sevettijärvellä asui yhteensä 248 henkilöä. Alle 15-vuotiaita oli 26 henkilöä ja yli 65-vuotiaita 57 henkilöä. Työikäisiä asukkaita oli 66 prosenttia.



Kuvio 1. Näätämö-Sevettijärven alueen väkiluku 31.12.2013, Lapin liitto

SEVETTIJÄRVEN JA NÄÄTÄMÖN KYLIEN PALVELUT

Sevettijärven alueella on useita mökkimajoitus- ja ruokailupalveluja sekä paliskuntien yhteisessä omistuksessa oleva teurastamo. Teurastamon omistavat Muddusjärven-, Näätämön- ja Vätsärin paliskunnat. Lisäksi kylällä on alakoulu, jossa tällä hetkellä on 17 oppilasta. Lukiolaisille lähin oppilaitos löytyy Ivalosta ja he joutuvat muuttamaan pois kylältä, sillä päivittäistä julkista tai erillistä koulukuljetusta ei ole järjestetty. Lähin toisen asteen oppilaitos löytyy Inarista Saameliasialueen koulutuskeskuksesta.

Julkiset palvelut sijaitsevat Ivalossa Inarin kuntakeskuksessa. Inarin kunnan kirjastoauto tuo kirjastopalvelut kylälle kerran kahdessa viikossa. Posti jaetaan maanantaista perjantaihin. Sevetijärven terveystalolla työskentelee yksi osa-aikainen terveydenhoitaja, yksi kotipalvelutyöntekijä sekä yksi osa-aikainen kylätyöntekijä 85 prosentin työajalla. Terveystalon yhteydessä samassa rakennuksessa on neljä ikäihmiselle tarkoitettua asuntoa. Lääkärin vastaanotto on kerran kuukaudessa. Moni vanhus on joutunut muuttamaan Ivaloon vanhusten palvelutaloon tai vanhainkotiin, sillä kylällä asuminen on käynyt mahdottomaksi palvelujen siirtyessä Ivalon kuntakeskukseen.

Sevetijärven ja Näätämön alueella vallitsevin elinkeino on perinteinen poronhoidon ohella matkailu- ja kaupanala sekä kala- että luontaiselinkeinot. Poronhoidosta saa elantonsa suurin osa alueen asukkaista. Muita työllistäjiä alueella on valtion ja kunnan laitoksien ohella Kolttakulttuurikeskus sekä Saamelaismuseumo Siida. Näätämöstä löytyy erilaisten kauppojen lisäksi majoituspalveluita, ravintola, Alkon tilauspiste, veikkauspiste sekä apteekin lääkekaappi.

Kolttakylissä matkailijoiden määrät ovat suurimmat kesäisin ja sen myötä osa kyläläisistä työllistyy omalle kylälleen osa-aikaisesti. Julkisten palveluiden väheneminen ja siirtyminen kauemmaksi isompiin kuntakeskuksiin tuo haasteita harvaan asutuille seuduille. Yksityisten yritysten ja erilaisia palveluntuottajien määrä on pysynyt melko vakaana. Sevetijärven kylälle oli suuri menetys Sevetin baarin sulkeminen ja sen myötä postipalveluiden loppuminen kylältä.

Näätämön ja Sevetijärven kylillä olevat yksityiset yritykset /palvelut	
kauppapalvelut	Alkon tilauspalvelu
Apteekin lääkekaappi ja veikkauspalvelut	ravintola- ja baaripalvelut
ohjelmapalvelut, kalastusluvat	moottorikelkkojen, veneiden, kanoottien ja kajakkien vuokraus
hotelli- ja majoituspalvelut	ammattikalastus
porotalous	poronlihaa ja lihajalosteet
käsityöläisyys	traktoriurakointi
rakennuspalvelut	taksipalvelut

Kuvio 2. Näätämön ja Sevetijärven kylillä olevat yksityiset yritykset /palvelut

Kolttasaamelaisten kulttuuri Sevettijärvellä on nähtävissä pyhien Boriksen ja Glebin tsasounassa sekä Kolttien Perinnetalolla. Kirkon on suunnitellut Ole Albert Gottlebenin ja se valmistui tsasounaksi vuonna 1951. Kirkkona se on toiminut vuodesta 1992. Kolttien Perinnetalo on museo, jossa on esillä kolttien koristeellisia käsitöitä ja kuvia esimerkiksi perinteisistä tavoista käsitellä porontaljoja tai heinäkimppuja. Kolttasaamelaisten rikas kulttuuriperinne käsityötaitoineen on vahvasti läsnä kylän arjessa ja käsityöt ovat yksi tärkeimmistä keinoista jatkaa perinteitä. Tämä luo hyvät puitteet niin yritystoiminnan- kuin tapahtumien kehittämiseksi sekä talkoiden toteuttamiseen kylän ja kyläläisten hyväksi.

NÄÄTÄMÖN KYLÄYHDISTYKSEN TOIMINTA

Kyläyhdistyksen toiminta on hyvin vaihtelevaa, välillä on hyvinkin aktiivista toimintaa, mutta välillä on hiljaiseloa. Keväisin kyläyhdistys järjestää jo perinteiksi tulleita siivoustalkoita. ”Kyläyhdistyksemme osallistui 6.6.2015 valtakunnallisen avoimet kylät – tapahtumaan yhteistyössä Kolttakulttuurisäätiön sekä Saamelaismuseum Siidan kanssa. Tällöin muun muassa tutustuttiin veneenrakennukseen työpajalla sekä Kolttien perinnetalon toimintaan”. Kyläyhdistys tiedottaa toiminnasta sosiaalisessa mediassa, osoite Facebook- Näätämön kyläyhdistys, sekä kirjeitse. Sevettijärvi ja Näätämön alueella toimii Näätämön kyläyhdistyksen lisäksi Sevetin peurat ry, Kolttakulttuurisäätiö, Sevetin Erä, Näätämön Erä ja Saa’mi Nue’tt.

Kolttakulttuurisäätiö on Sevettijärven-Näätämön alueella tärkeä toimija, sillä sen tavoitteena on tukea ja elvyttää kolttasaamen kieltä ja kulttuuria sekä taata niiden säilyminen jälkipolville. Kolttakulttuurisäätiö toteuttaa erilaisia hankkeita, joilla edistetään säätiön toiminta-ajatusta. esimerkkinä mm. Kulttuurimatkailun kehittämishanke ja kolttasaamelaisen kulttuuriperinnön digitointi. Säätiöllä on myös jokakesäinen käsityönäyttely Sevettijärvellä, joka on työllistänyt kesäkausiksi yhden työntekijän. Käsityönäyttelyssä myydään ja esitellään paikallisten käsityöläisten tuotteita. Lisäksi säätiö tiedottaa valtakunnallisesti Kolttasaamelaisista ja heidän kulttuurista sekä julkaisee vuosittain Kolttasaamelaisten oman lehden, Tuõddri pee’rel julkaisun.

TAVOITTEET

Tulevaisuustyöpajassa käytiin monenlaista keskustelua kyläläisten taholta. Keskeisin huolenaihe vanhusväestöllä oli, että vaikka palvelut ovat toimivia, niitä ei ole tarpeeksi useasti saatavissa. Kyläläiset halusivat vakinaisen terveydenhoitajan jokaisena arkipäivänä olevan tavoitettavissa. Esille nousi myös ajatus kylälle sijoitettavasta palvelutalosta, jossa vanhukset voisivat asua turvallisesti.

Suurimpana huolenaiheena oli postipalveluiden siirtyminen Inariin noin 120 kilometrin päähän. Postipalveluihin ratkaisua odotetaan kunnanedustajan Sergei Kp. Fofanoffin kautta ja tiedossa oli, että Posti etsii ratkaisuja asiamiespostin kautta. Sevetin baarin sulkeutumisen myötä postilaatikoille pääsy hankaloituu talvisaikaan, sillä yksityistien auraukseen ei ole löytynyt ratkaisua. Vaihtoehtoisena mietittiin postilaatikoiden siirtämistä kylän keskustaan päätien varteen. Lapsille kaivattiin ohjattua virkistys- ja kerhotoimintaa koulualueelle.

Lisäksi kyläläiset olivat listanneet seuraavat yksittäisiä tarpeita;

- yhteishengen tehostaminen, yhteistyö eri tahojen kanssa
- hiihtolatu Sevetintien alitse koululle
- baari-olohuone
- postilaatikoille katokset joihin auraukset ja valot
- työpajan toiminta paremmaksi
- grillikota kylätalon pihalle
- kuntosalille lisää laitteita
- kapean tien varrelle levähdyspaikat
- molokkeja lisää
- kylän mainostaminen
- frisbeegolf-rata
- hiekkarannalle kesäkioski
- hiekkarannalle laavu
- kävelytie Sevettijärvelle
- käsityöpaja pehmeille töille, esim. joka päivä/4pv/vk
- kalan käsittelytila EU-säädösten mukaiseksi, jossa mahdollisuus jatkojalostukseen.

NÄÄTÄMÖ-SEVETTIJÄRVEN KYLIEN SWOT- ANALYYSI

Nykytila-analyysin sekä avoimen kylätyöpajatyöskentelyn tuotosten yhteenvetona laadittiin nelikenttäanalyysi josta on nähtävissä kyläalueen haasteet ja mahdollisuudet kyläläisten näkemänä.

Näätämö – Sevettijärven kylien SWOT – analyysi	
<p>Kylän heikkoudet</p> <ul style="list-style-type: none"> • ei yhteistä kokoontumispaikkaa • ei postipalveluja • Sevettijärvellä ei kauppaa • kylätyöpajalla ei vetäjää eikä toimintaa • ei työllistymismahdollisuuksia kaikille 	<p>Kylän vahvuudet</p> <ul style="list-style-type: none"> • sosiaalisuuden keskus; kyläkoulu sekä terveysasema • kaupat, matkailu- ja majoituspalveluja • kaunis luonto, hiljaisuus, rauha • kolttaja- ja saamelaiskulttuuri • Nitsijärvi ja Jänispää • kirkko ja kaunis hautausmaa • yhteishengen voimaa
<p>Kylän mahdollisuudet</p> <ul style="list-style-type: none"> • erämaisema -luonnon hyödyntäminen matkailuun • vuokra-asuntojen myötä paluumuuttajien ja uudisasukkaiden asuttaminen kylään 	<p>Kylän uhat</p> <ul style="list-style-type: none"> • yhteisöllisyyden puute • palveluiden loppuminen kylältä • eriävät näkemykset yhteisistä asioista • ei halukkuutta yhdistystoimintaan

Kuvio 2. Näätämö-Sevettijärven kylän SWOT –analyysi kyläläisten näkemänä.

TOIMENPITEET

Tavoitteista on muodostettu toimenpiteitä, joille mietitään aikataulu ja toteuttamistaho. Toimenpidesuunnitelmia työstettiin koko kylän avoimessa tulevaisuustyöpajassa 1.10.2015 sekä kyläyhdistyksen hallituksen toimesta. Tulevaisuustyöpajassa oli paikan päällä 38 kyläläistä. Ryhmätyönä työstettiin eteenpäin tavoiteltavia asioita, jotka kyläläiset kokivat tällä hetkellä haasteellisimmiksi; kylätyöpajan toimivuus, pelastus- ja turvallisuus sekä vuokra-asuntojen saatavuus.

Kyläläisten mielestä tärkein kehittämistarve oli kyläläisten turvallisuuden ja turvallisuuden tunteen lisääminen. Kyläyhdistyksen kärkihankkeeksi muodostui turvallisuussuunnitelman laatiminen, jolla lisättäisiin ja parannettaisiin yhteistyötä kyläläisten ja viranomaisten välillä sekä varmistettaisiin kyläläisten kokonaisvaltainen turvallisuus. Investointihankkeen osalta keskusteluja käytiin grillikodan rakentamisesta kylälle. Kyläläisten keskuudessa vallitsi useita vaihtoehtoja kodan rakentamisen- että sijoituspaikan suhteesta.

1. Kyläpajasta tapaamiskeskus

Kyläläisille ensiarvoisen tärkeää on, että Sevettijärven koulun yhteydessä oleva kyläpaja saadaan aktiiviseen toimintaan. Tämän hetkinen ongelma on, että siellä ei ole aina työntekijää, eikä siten pajaa voida pitää auki. Työntekijää on vaikea saada, sillä työntekijän tulisi osata hallita koneet ja laitteet ohjauksen ja opastuksen lisäksi. Paja tulisi olla auki niin, että mahdollisimman moni sinne pääsisi aamupäivisin, illoilla tai viikonloppuisin. Pajan toiminnot tulisivat olla monipuolisia ja kurssisisällöt laadukkaita sisältäen sekä kovat että pehmeät materiaalit. Työpajassa muistutettiin, että ennen kuin lähdetään ideoimaan tarkempia suunnitelmia, tulee olla yhteydessä ensin SAKK:n, joka omistaa laitteet sekä Inarin kuntaan, joka omistaa tilan. Mahdollisia rahoittajia olisivat; Kolttakulttuurisäätiö, Inarin kunta, SAKK, kyläyhdistys, Ray ja SamiSoster ry. Vastuu idean siirtämisestä ja toimeenpanosta luovutettiin Kolttakulttuurisäätiölle joka nähtiin luonnollisena toimijana alueella.

➤ [Kolttakulttuurisäätiö käynnistää Kylätyöpajan toimintaan](#)

Kyläpajan toiminta Sevettijärvellä pyörähtää käyntiin maanantaina 16.11.2015. Kolttakulttuurisäätiö on saanut Kyläpajalle osa-aikaisen työntekijän, joten voimme pitää Kyläpajaa avoinna maanantaisin kello 12–16 vuoden 2015 loppuun saakka. Lisäksi Kyläpajalla on käynnissä SAKK:n kursseja, jotka jatkuvat normaalisti omien aikataulujensa mukaisesti. (<http://www.kolttasaamelaiset.fi>, luettu 20.11 2015).

2. Vuokra-asunnot 10-15 kpl

Työpajassa todettiin, että Sevettijärvi ja Näätämön alueelle muuttaisi asukkaita, jos sieltä vain löytyisi asuntoja. Alueelle olisi tulossa muun muassa paluumuuttajia, lapsiperheitä, loma-asukkaita tai työn perässä muuttajia. Alueelle tulisi kaavoittaa kaikille kaupan olevia tontteja. Paras paikka asunnoille olisi kylän keskusta koulualueen tuntumassa. Työpajassa nähtiin, että kunta olisi ainoa pelastus asuntopulaan. Viipaleparkkien hankinnasta on jo tehty aloite Inarin kuntaan, mutta se ei ole tuottanut toivottua tulosta.

3. Grillikodan/Laavun rakentaminen Sevettijärven rannalle?

Kyläläisten toiveena oli saada kota tai laavu joko Sevettijärvelle tai Näätämön kylään. Osa kyläläisistä halusi ison, lukollisen grillikodan, joka tulisi rakentaa Sevettijärven rantaan uimapukukoppien vastakkaiselle rannalle. Investointihankkeiden osalta osa kyläläisistä ei uskonut riittävään yhteistyöhön.

Työpajassa ilmeni, että Kolttakulttuurisäätiöllä on aikomus hankkia grillikota Sevettijärven kylälle puolentoista vuoden sisällä. Grillikota tulee olemaan sähköistetty ja lukollinen sekä kaikkien kyläläisten käytössä. Rakennuselementit valmistetaan SAKK:n hirsirakennuskurssilla. (Vahvistettu Kolttakulttuurisäätiön asiamies/hankekoordinaattori puhelimitse 18.11.2015). Näätämön kyläyhdistys voi toteuttaa investointihankkeena grillikodan rakentamisen, kärkihankeraportin tiimoilta. Raportissa tulee olemaan, sekä grillikodasta (ks. Menesjärven kärkihanke), että avolaavusta tekniset asiakirjat (ks. Nellimin kärkihanke), jotka ovat mallinnettavissa omaksi hankkeeksi.

NÄÄTÄMÖ- SEVETTIJÄRVI KYLIEN KÄRKIHANKE

Turvallisuussuunnitelma

Ideat kehiin- Inarin kylien esiselvityshankkeen tavoitteena on suunnitella kylien viihtyisyyttä lisäävien pienten investointikohteiden toteuttamista sekä työstää investointitarpeista yhteinen kärkihankeraportti. Kärkihankkeita jatkotyösetään lokamarraskuun aikana Ideat kehiin – esiselvityshankkeen toimesta yhteistyössä kyläyhdistyksen- sekä päätyöryhmä-jäsenten kanssa. Päätyöryhmän jäseniä ovat Inarin kunnan tekninen johtaja, Inarin kylien neuvoston nimeämä jäsen, hankkeen hallinnoija sekä kaksi hanketyöntekijää. Tekninen asiantuntija tekee tarvittavat asiakirjat kuten rakennuspiirustukset, kustannusarviot, lupa-asiat. Hankekoordinaattori kirjoittaa yhden yhteisen Inarin kylien kärkihankeraportin toimenpideohjelmiseen joka sisältää yhden kyläkohtaisen kärkihankkeen.

Työpajapäivillä käytiin keskustelua siitä, mikä olisi Näätämön kyläyhdistyksen kärkihanke. Kyläläisten mielestä turvallisuus ja pelastussuunnitelma nousivat tärkeimmäksi seikaksi ja katsottiin, että se koskettaisi kaikkia kyläläisiä. Hyvin monia kyläläisiä askarrutti alueen ja asukkaiden turvallisuus. Ympäristössä tapahtuvien muutosten kuten maaseudun lähipalveluiden heikentymisen ja väestön vanhenemisen seurauksena, on syntynyt tarve paneutua kylien turvallisuusympäristön muutoksiin. Turvallisuus kosketti monta osa-aluetta kuten terveys- ja lääkäripalvelujen vähyys, auraamattomat sivutiet, postipalvelujen heikkeneminen lääkkeitten osalta, huonokuntoinen tie ja pitkät etäisyydet. Työryhmätyöskentelyn ryhmätyönä työstettiin pelastus-suunnitelma, jossa huomioidaan haja-asutusalueen haasteet.

- ensiapukoulutusta säännöllisesti
- VAPEPA (Vapaaehtoinen pelastuspalvelu)
- VPK:n toimintaa alueelle
- SPR:n toiminta, ystävötoiminta, etsintäharjoitukset
- helikopterin laskeutumisalue, avoinna aina
- kaikkiin taloihin kiinteistönumerot
- alueella ryhmä, jolla ensiaputaidot; defibrillaatio tietyssä paikassa ja sen käyttö
- mukaan saada mahdollisemman laaja järjestö- ja yhdistysjoukko

Inarin kunnan turvallisuussuunnitelmassa 2013-2016, kohdassa turvallisuussuunnittelun erityispiirteitä, mainitaan harvaan asutun alueen haasteista joita kyläläiset toivat työpajakeskustelussa esille. Haja-asutus, pitkät etäisyydet, luonnonolot (pitkä, luminen talvi), laajat vesistöt (Inarijärvi) ja väestön ikääntyminen luovat haasteita alueelliseen turvallisuussuunnitteluun. Inarin kunnan alueella matkapuhelinverkon- ja Sevettijärvi-Partakon alueiden kuuluvuuskatveet ovat selkeä riski ja luovat turvattomuutta. Katvealueita on sekä puhelin- että nettiyhteyksissä. Pitkät etäisyydet ja haja-asutus aiheuttavat viranomaisille pitkät vasteajat. Alueellisesti laajojen kuntien turvallisuussuunnitelmissa kylien suunnitelmat korostuvat ja on tärkeää sitoa ne osaksi kunnallista ja maakunnallista turvallisuussuunnitelmaa. Inarin kunta järjestää turvallisuuspäivän 7.12.2015 johon muun muassa kyläyhdistykset on kutsuttu. Hankekoordinaattori Hiltunen-Rova on lähestynyt sähköpostitse 23.11.2015 kunnanjohtaja Hyttistä kyliä koskevista turvallisuuteen liittyvistä tarpeista.

Sevettijärvellä .../12.2015 Näätämön kyläyhdistyksen hyväksymänä

Näätämön kyläyhdistyksen puheenjohtaja

Näätämön kyläyhdistyksen sihteeri