



Menesjärven kyläyhdistys ry

KYLÄSUUNNITELMA

2015-2020

30.10.2015



KYLÄSUUNNITELMA

Menesjärven kyläyhdistys ry:llä on olemassa oleva kyläsuunnitelma vuodelta 1998. Kyläsuunnitelmaa on päivitetty Ideat kehiin –Inarin kylien esiselvityshankkeen aikana yhteistyössä kyläyhdistyksen ja kylän asukkaiden kesken. Ideat kehiin esiselvityshanke järjesti avoimen kylätapaamisen 30.9.2015 Menesjärvellä Hotelli Korpikartanon tiloissa, yhteistyössä kyläyhdistyksen kanssa. Tilaisuuden tavoitteena oli saada aikaan keskustelua kyläläisten kesken kylän tulevaisuudesta. Tilaisuudessa käytettiin läpi olemassa olevaa kyläsuunnitelmaa ja kylällä toteutettua kyläkyselyä vuodelta 2012. Tähän kyläsuunnitelmaan on kirjattu tärkeimmät tavoitteet kylän kehittämistarpeista.

Ideat kehiin -esiselvityshanke on Inarin kunnan elinkeinon kehittäjän Elinkeinot & kehitys Nordica hallinnoima hanke, jonka rahoittajana toimii Leader Pohjoisin Lappi. Esiselvityshankkeen toiminta-aikana (15.7–31.12.2015) selvitetään Inarin kylien kehittämis- ja investointitarpeet. Kyläsuunnitelman aloituspalaveri pidettiin Ivalossa 14.9.2015.

KYLÄLLÄ ” HISTORIAN HAVINAA”

Menesjärven ympäristössä on nähtävissä useita vanhoja asuinkenttiä, joiden muinaisista asukkaista ei enää ole varmaa tietoa. Onpa järven rannalta löytynyt 2000 vuotta ennen ajanlaskuamme asuneiden ihmisten kiviesineitäkin. Perimätiedon mukaan alueella on asunut kolttasaamelaisia, josta merkinä ovat jäännökset lammassuojista ja hautapaikat, jotka viittaavat kolttien hautaustapaan. Alueen paikannimistä taas näkee, että inarinsaamelainen ja tunturisaamelainen asutus on myös vanhaa. Kylän ja järven nimi tunturisaameksi on Menesjávri. Vanhoja sukuja ovat Mattus, Morottaja ja Kitti. 1800-luvun jälkimmäisellä puoliskolla myös Jomppaset ovat asuttaneet alueen.

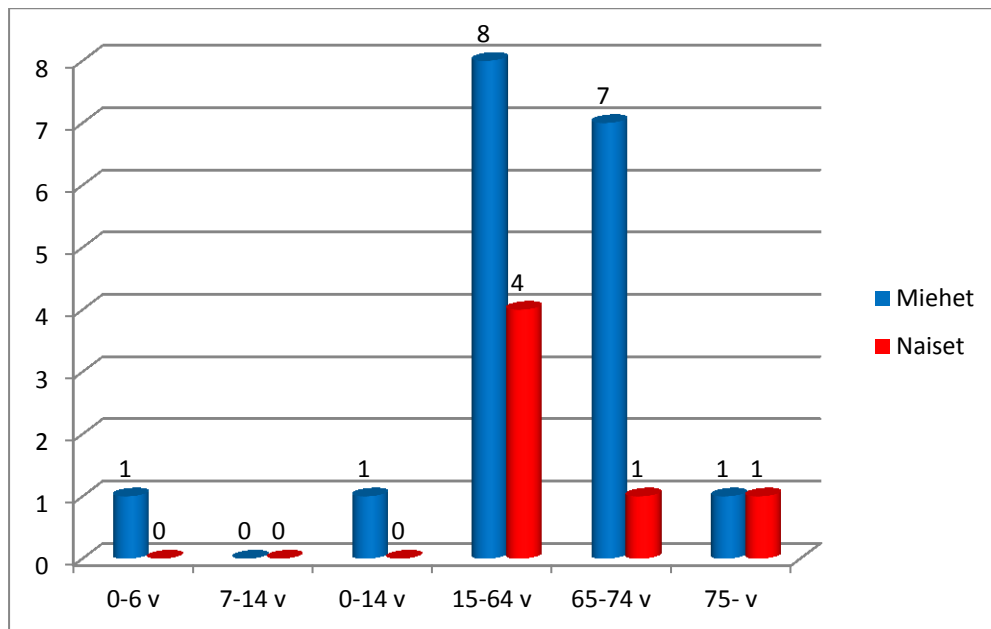
Menesjärvi on ollut luonnostaan kulkuväylänä kuljettaessa Kittilän ja Inarin väliä. Kittilän-Utsjoen postitie taas kulki Menesjärven, Paatarin ja Muddusjärven kautta. Kittilän ratsutietä paranneltiin pikkuhiljaa niin, että 1940-luvun lopulla Inarista pääsi jo autolla Menesjärvelle, tosin vaivoin.

KYLÄN NYKYTILA

Menesjärvi on vajaan neljänkymmenen asukkaan kylä, yli 30 kilometrin päässä Inarin kirkonkylästä Kittilän suuntaan. Autolla valtatietä ajava huomaa vain kyltin Menesjärvi/Menesjärvi ja muutaman talon tien varrella. Suurin osa taloista sijaitsee kauempana tiestä järvien rannoilla ja niinpä kylän maisemakuva on hyvin erämainen.

Kaikki kylän asukkaat asuvat omakotitaloissa, sillä vuokra-asuntoja ei kylästä löydy. Kylän ympäristössä olevat maat omistavat kyläläiset sekä Metsähallitus. Kylästä on vaikea saada tontteja. Kylään on esitetty kaavoitettavaksi muutamia tontteja mahdollista tulevaa tarvetta ajatellen ja asiaa on viety jo Metsähallitukselle. Kylän nykyistä rauhallista asumismuotoa arvostetaan ja se tulee nykyisten asukkaiden mielestä säilyttää.

Suurin osa asukkaista asuu Menesjärven eteläpäässä sekä itärannalla. Taloja on myös Nartsamojärven, Ruhojärven ja Kortamojärven alueella. Tilastotietojen mukaan Menesjärvellä oli asutusta vuoden 2013 lopussa 23 henkilöä. Niistä lapsia oli kaksi henkilöä ja yli 65-vuotiaita 10 henkilöä. Työikäisiä väestöstä oli puolet.



Kuvio 1. Menesjärven ympäristön väkiluku 31.12.2013, Lapin liitto

KYLÄN PALVELUT

Inarin kunnassa vanhuksien kotona asuminen turvataan mahdollisimman pitkään erilaisin tukitoimenpitein. Kunnan kotipalvelu toimii tarvittaessa, mutta kylässä käy myös Pohjois-Inarin kylätyöntekijä, jonka yhtenä tehtävänä on auttaa vanhuksia jokapäiväisten asioiden hoitamisessa. Tehtäviin kuuluu esim. siivous, lumityöt, polttopuiden teko sekä muut avustusluontoiset tehtävät.

Kirjastoauto käy kylässä kahden viikon välein. Jätehuolto on kylällä hoidettu niin, että molkkeja on kahdessa paikassa: Suivakontien alussa lasi-, metalli- ja sekajättemolokki sekä Meneskartanontien alussa on sekamolokki. Romunkeräys ja ongelmajätekeräys kylästä tapahtuu joka toinen vuosi, jolloin Suivakontien molokkien viereen tuodaan keräyslavat. Posti jaetaan joka arkipäivä, sunnuntaisin jakelua ei ole. Yleisiä kulkuvälineitä ei kulje, mutta kimppataksilla pääsee käymään Inarissa, mikäli tilaa autosta löytyy. Palvelu on ensisijaisesti tarkoitettu vanhuksille. Seurakunnan puitteissa kylässä on järjestetty kauneimmat joululaulut – tilaisuus.

Kylässä on kolme matkailuyritystä: Hotelli Korpikartano ja Lomakylä Valkea Poro sekä Porotila Mattus. Hotelli Korpikartanossa on majoitustilaa 60 henkilölle ja ravintola toimii tilauksesta. Lisäksi he tarjoavat omille asiakkailleen pyöriä, kajakkeja, suksia ja lumikenkiä. Lomakylä Valkea Porossa on mökkejä vuokrattavana sekä sieltä löytyy kanootteja vuokralle. Korpikartano sekä Valkea Poro työllistävät jonkin verran kyläläisistä. Kyläläisistä osa toimii päätoimisesti porotaloudessa yrittäjinä. Palkkatyössä olevat henkilöt käyvät töissä Inarin kirkonkylällä valtion tai kuntien laitoksissa.

Luontopolku/kävelyreitti, joka pääosin on huonosti merkitty, lähtee Hotelli Korpikartanolta Pyöreävaaraan. Reittiä käyttää sekä paikalliset että matkailijat ja talvisin reitillä kulkee hiihtolatu.

Inari-Kittilä tien kunnossapidosta vastaa Destia. Kylän sorateiden talvikunnossapidosta huolehtii kylässä asuva kaluston omistava henkilö. Tiet ovat yksityisteitä ja niillä on omat tiekuntansa jotka hoitavat peruskunnostuksesta. Kylällä ei ole kauppa, joten kauppa-asiat on hoidettava Inarin kirkonkylällä.

KYLÄYHDISTYKSEN TOIMINTA

Kyläyhdistys järjestää kylällä erilaisten tapahtumien lisäksi kyläkokouksia, joilla katsotaan olevan tärkeä rooli kyläläisten yhteydessä. Kyläkokouksissa käsitellään kyläläisille tärkeitä asioita ja niitä eteenpäin vie kyläyhdistys. Kyläyhdistys on vienyt muun muassa Metsähallitukselle esityksen tonttien kaavoittamisesta, sillä kylään toivottaisiin uusia asukkaita. Kyläyhdistys on rakentanut laavun Ahvenjärven rannalle Leader rahoituksella vuonna 2012. Vähäinen asukkaiden ja toimijoiden määrä on yksi toimintaa rajoittava tekijä. Puutteena toiminnalle on lisäksi erityisesti se, ettei kyläläisillä ole yhteistä helposti saavutettavaa eri vuodenaikoina käytettävää kokoontumispaikkaa. Laavu on avolaavuna epäkäytännöllinen keskitalvella ja se sijaitsee syrjässä.

Kyläyhdistys järjestää kylässä perinteisesti kolme tapahtumaa vuodessa; kevättalvella pilkki ja ulkoilutapahtumia, alkukesällä siivoustalkoot ja loppuvuodesta pikkujoulut. Kyläläiset ovat kokeneet nämä tapahtumat tärkeiksi kylää yhdistäviksi toimenpiteiksi ja ne pyritään säilyttämään tulevaisuudessakin.

TAVOITTEET

Kokonaisilme kuvastaa maaseudun rauhaa ja luonnon ylivaltaa. Siinä näkyy luonnon ja ihmisten välinen tasapaino. Kylässä asuu kotiseutuaan rakastavia ihmisiä, jotka välittävät ympäristöstään ja sen puhtaudesta.

1. Inarin kunnassa vanhuksien kotona asuminen turvattava mahdollisimman pitkään erilaisin tukitoimenpitein
2. Kyläympäristöä tulee kehittää ja rakentaa niin, että paikallinen rakennuskulttuuri on huomioon otuna
3. Rakentamisen tulee olla sopusoinnussa luonnon kanssa, jossa näkyy poronhoito.
4. Kalavesialueiden hoitoon tulisi kiinnittää huomiota.
5. Menesjärven ympärillä olevia metsiä ei tule hakata näkyvästi. Entiset aarnialueet ja luonnonhoitometsät mm. Vaamenseisomapää tulee säilyttää luonnontilaisina tai niille tulee antaa suojelustatus.
6. Porotalouden tärkeät alueet: mm. Passimoselkä ja Kynsileikkaamaniemi tulee jättää hakkuiden ulkopuolelle.

MENESJÄRVEN KYLÄN SWOT- ANALYYSI

Avoimen kylätyöpajatyöskentelyn sekä kyläkyselyn (v.2012) tuotosten yhteenvetona laadittiin nelikenttäanalyysi josta on nähtävissä kyläalueen haasteet ja mahdollisuudet kyläläisten näkemänä.

Menesjärven kylän SWOT -analyysi	
<p>Kylän heikkoudet</p> <ul style="list-style-type: none"> • ei kylätaltoa • vähän toimijoita • ei julkista liikennettä • ei kauppaa, koulua, kioskia • liian vähän ihmisiä • vähän tontteja • netti- ja puhelinyhteydet huonot 	<p>Kylän vahvuudet</p> <ul style="list-style-type: none"> • matkailuaktiviteetit hyvät • Lemmenjoen kansallispuisto • Hammastunturin erämaa • Inarin kylä lähellä • kylän läpi kulkee tie Leville ja Kittilään • poronhoito yhdistävä tekijä • hiljaisuus, rauha, luonto lähellä • kalastus, marjastus, sienestys • hyvä tiestö, sijainti
<p>Kylän mahdollisuudet</p> <ul style="list-style-type: none"> • uusien asukkaiden houkuttelu, paljon tonttimaata • luonto, rauha, järvi, koskematon luonto potentiaali matkailukehityksessä • luonnontuotteiden keruu, jatkojalostus 	<p>Kylän uhat</p> <ul style="list-style-type: none"> • asuuko täällä 20 vuoden päästä enää eläkeläisiä ja kesämökkiläisiä? • julkisten palvelujen heikkeneminen entisestään • poismuutto palvelujen perässä

Kuvio 2. Menesjärven kylän SWOT -analyysi, kyläläisten näkemänä

MENESJÄRVEN KYLÄN KÄRKIHANKE

Ideat kehiin- Inarin kylien esiselvityshankkeen tavoitteena on suunnitella kylien viihtyisyyttä lisäävien pienten investointikohteiden toteuttamista sekä työstää investointitarpeista yhteinen kärkihankeraportti. Kärkihankkeita jatkotyösetään lokamarraskuun aikana Ideat kehiin – esiselvityshankkeen toimesta yhteistyössä kyläyhdistyksen- sekä päätyöryhmä-jäsenten kanssa. Päätyöryhmän jäseniä ovat; Inarin kunnan tekninen johtaja, Inarin kylien neuvoston nimeämä jäsen, hankkeen hallinnoija sekä kaksi hanketyöntekijää. Tekninen asiantuntija tekee tarvittavat asiakirja, rakennuspiirustukset, kustannusarvion ja lupa-asiat.

Menesjärven kyläyhdistyksen kärkihankkeeksi muodostui olemassa olevan luontopolun kunnostus. Luontopolun varrelle sijoitetaan opastekylttejä sekä grillikota. Grillikodan myötä saataisiin kylälle paikka, jossa kyläyhdistyksen hallitus voisi kokoontua kokouksiinsa ja jossa voitaisiin pitää myös erilaisia tapahtumia esim. kyläyhdistyksen kevät- ja syyskokoukset, makkaranpaistoilta, lankojen värjäämistä sienillä ym. toimintaa. Suunnitelmissa on, että grillikodan rakentaminen mahdollistuisi Leader -rahoituksella. Grillikota tulisi olla mitoitettuna 10 henkilön käyttöön. Kylässä on noussut selkeä tarve yhteistoiminnalle.

Kyläläiset haluavat myös edistää kylän luontomatkailua yhteistyössä kylällä olevien yritysten kanssa. Luontopolku, jossa on hyvin merkitty reitti lähiluontoon, poistaisi nykyisen ongelman – matkailijat vaeltelevat yksityisten piha-alueilla. Reitti palvelee samalla myös kyläläisiä että matkailijoita. Luontopolku lähtee Hotelli Korpikartanon piha-alueelta ja mahdollistaisi heidän asiakkaille hyvin merkityn reitin lähiluontoon. Polun varrella olisi kuvitetut opastetaulut, joissa kerrottaisiin luonnosta suomeksi sekä englanniksi. Polku kulkisi grillikodan läheltä, joten siihen voisi helposti myöhemmin kehittää myös matkailijoita palvelevaa toimintaa.

Ensimmäiseksi tulisi selvittää lupahakemus Metsähallitukselta niin grillikodalle kuin luontopolulle, sillä maa-alueen omistaa Metsähallitus. Tekninen suunnittelutyö valmisteltaisiin Ideat kehiin hankkeessa. Rakennuskustannusten osalta kyläyhdistys tekee päätöksen, millä osuudella voi osallistua talkootyön määrään.

Menesjärvellä .../10.2015 Menesjärven kyläyhdistyksen hyväksymänä

Jouni Aikio
Menesjärven kyläyhdistyksen puheenjohtaja

Maire Puikko
sihteeri