



Keväjärven kyläyhdistys ry

# KYLÄSUUNNITELMA

2015-2020



Ritva Hiltunen-Rova  
hankekoordinaattori  
14.12.2015  
Ideat kehiin –Inarin kylien  
esiselvityshanke



## KYLÄSUUNNITELMA

---

Kyläsuunnitelma on työstetty Ideat kehiin –Inarin kylien esiselvityshankkeen aikana yhteistyössä kyläyhdistyksen ja kylän asukkaiden kesken. Keväjärvellä ei ollut aikaisempaa kyläsuunnitelmaa. Ideat kehiin -esiselvityshanke on Inarin kunnan elinkeinon kehittäjän Elinkeinot & kehitys Nordica hallinnoima hanke, jonka rahoittajana toimii Leader Pohjoisin Lappi. Esiselvityshankkeen toiminta-aikana (15.7–31.12.2015) selvitetään Inarin kylien kehittämis- ja investointitarpeet. Kyläsuunnitelman aloituspalaveri pidettiin Keväjärvellä 4.8.2015 kyläyhdistyksen hallituksen kokoontuessa.

Esiselvityshanke järjesti avoimen kylätapaamisen Keväjärvellä 7.10.2015 Syyrakkiharjun kodalla. Tilaisuuden tavoitteena oli saada aikaan keskustelua kyläläisten kesken sekä aktivoimaan kyläläiset kehittämissuunnitelmien laatimiseen. Ryhmätyön tuotoksina saatiin kolme erilaista toteutussuunnitelmaa, joista valittiin toteuttamiskelpoisin kärkihanke. Tilaisuudessa oli 12 henkilöä ja kyläläisten tuotettu materiaalia on kirjattu kyläsuunnitelmaan. Työpajan lisäksi kyläsuunnitelmaa on työstetty kyläyhdistyksen hallituksen ja hanketyöntekijän taholta.

## KEVÄJÄRVI –KOLTTASAAMELAINEN KYLÄ

---

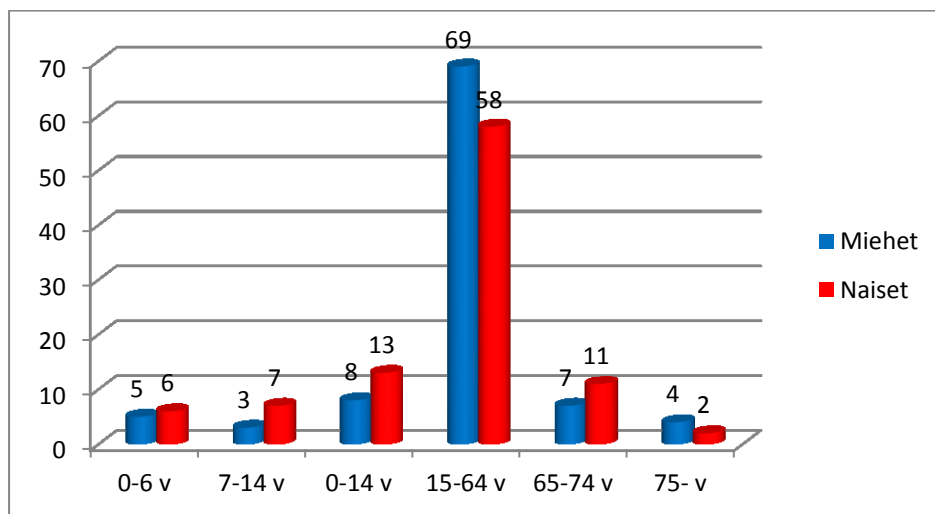
Petsamon alueella asuneet saamelaiset menettivät ikimuistoiset sukualueensa toisen maailmansodan jälkeisten alueluovutusten seurauksena. Petsamon alueen kolmen saamelaiskylän asukkaat sijoitettiin tällöin asumaan Inarin kuntaan niin, että Suonikylän eli Suenjelin asukkaat sijoitettiin Inarijärven pohjoispuolelle Sevettijärven alueelle, Petsamon lapinkylän asukkaat Mustolan-Nellimin alueelle Inarijärven kaakkoiskulmalle ja Paatsjoen lapinkylän asukkaat Keväjärvelle, Inarijärven eteläpuolelle. Keväjärvellä, Mustolassa ja Nellimissä kolttasaamelainen asutus sijoittui inarinsaamelaisen asutuksen lomaan. Jälleenrakennuksen myötä näille alueille rakentui yhteiskunnan ja liike-elämän palveluita, samalla palvelemaan myös alueelle sijoitettua kolttaväestöä. Vuoden 1974 lainmuutos antoi mahdollisuuden hakea uusia tiloja kolttaluokalle. Tämä hillitsi poismuuttoa ja toi jopa joitakin paluumuuttajia kolttaluokan kyliin. Uusia kolttatiloja perustettiin Sevettijärven, Keväjärven ja Nellimin alueille yhteensä 85.

Keväjärven alueelle kaavoitettiin vain asuntotontteja, ja monet nuoret perheet sekä Sevettijärveltä että Nellimistä hakeutuivat työmahdollisuuksien läheisyyden takia asumaan Keväjärvelle. Kolttalakiin myöhemmin tehdyillä muutoksilla on pyritty tukemaan elinkeinotoimintaa ja kulttuuria, mutta vaikutukset ovat jääneet vähäisiksi erityisesti Keväjärvi-Nellim alueella.

#### KYLÄN NYKYTILA

Keväjärvi on kylä Inarin kunnassa 13 kilometriä Ivalosta itään päin Inarijärven eteläpuolella, Nellimiin johtavan, entisen Petsamon tien varrella. Kylä sijaitsee Inarijärven Nanguvuonoon laskevien järvien ympäröimällä mäntyharjanteella. Ympäristö tarjoaa henkeäsalpaavia maisemia ja luonnonrauhaa. Inarijärveen yhdistyvä Nanguvuono on kivenheiton päässä ja kävelymatkan etäisyydellä olevat Kotajärvi ja Kōnkäänjärvi ovat suosittuja uimapaikkoja kyläläisten keskuudessa. Läheltä löytyvät upeat maastot kalastukseen, marjastukseen, metsästyksen ja retkeilyyn. Ivaloon pääsee autolla 10 minuutissa. Sijaintinsa puolesta kylältä on helppo ja lyhyt matka suunnata harrastuksien ja työn pariin.

Asukkaita Keväjärvellä oli vuonna 2013 yhteensä 172 asukasta, joista 42 oli lapsia. Sittenkin kylään on muuttanut uusia lapsiperheitä. Yli 65-vuotiaita on 2013 vuonna ollut 24 asukasta. Keväjärven asukkaista työväestöä on kuulunut 74 %.



Kuvio 1. Keväjärven asukkaat 31.12.2013, lähde Lapin liitto

Keväjärven kyläläiset arvostavat kylän rauhaa ja luontoa sekä asukkaiden naapuri-apua. Kyläläiset ovat hyvin sosiaalisia, eikä ”kylästelyä” ja avunpyyntöä turhaan kainostella. Keväjärveläiset käyvät töissä Ivalossa, Saariselällä, Nellimissä ja Inarissa. Harva työskentelee kotoa käsin, mutta heitäkin joukosta löytyy. Keväjärvellä on toiminut Peuravuonon saha, mutta tällä hetkellä kunta etsii alueelle muita ratkaisuja.

#### KYLÄN PALVELUT JA KYLÄYHDISTYKSEN TOIMINTA

---

Inarin kunnan kirjastoauto tuo kirjastopalvelut Keväjärvelle kerran viikossa. Kylässä toimii yksi kunnallinen yksityinen perhepäivähoitaja. Kylällä ei ole koulua, joten koululaiset kuljetetaan koulubussilla Ivaloon, jossa sijaitsevat ala- ja yläaste sekä lukio. Koulubussilla on mahdollista matkustaa myös ulkopuolisten henkilöiden. Kylältä puuttuu kauppa ja baari.

Kolttasaamelaisten kulttuuri on Keväjärvellä nähtävissä pyhien Boriksen ja Glebin tsasounassa, jonka Oulun metropoliitta Panteleimon vihki käyttöön vuonna 2008. Tsasounan suunnitteli arkkitehti Matti Porkka ja se on rakennettu keräysvaroin ja talkoovoimiin ekumeeniseen käyttöön. Tämän vuoksi tsasouna tunnetaan myös nimellä Keväjärven kotakappeli. Rakennusprojektin ja keräyksen organisoivat Kolttasain kannatusyhdistys, joka lahjoitti tsasounan seurakunnalle elokuussa 2009.

Kylällä toimii kyläyhdistys, joka järjestää tapahtumia ja kehittää kylän palveluita. Kyläyhteisö on lämminhenkinen ja kyläläiset tuntevat toisensa ja kommunikoiivat keskenään tiivisti Keväjärven asukkaat facebook-sivuston kautta. Kyläyhdistyksen järjestämien tapahtumien kautta pyritään yhteisöllisyyteen. Suosituiksi tapahtumiksi ovat nousseet Keväjärven Siikapilkut ja kylän yhteiset pikkujoulut. Joka kevät järjestetään myös kylän yhteiset siivoustalkoot. Keväjärvellä on myös oma metsästys/kalastusseura: Keväjärven erä ry.

Kesäisin Inarinjärvi luo hienot puitteet veneilyyn ja kalastamiseen. Keväjärvellä on oman venevalkaman lisäksi Metsähallituksen veneliiska Peuravuonossa. Talvisaikana kylällä on hyvä harrastaa talvisia liikuntamuotoja, kuten hiihtoa, luistelua ja mäenlaskua. Kyläyhdistys on ollut aktiivisesti luomassa erilaisia liikuntamahdollisuuksia kylälle.

Syyrakkiharjulle on kyläyhdistys pystyttänyt laavun ja se on ollut aktiivisessa käytössä varsinkin kevättalvella, jolloin harjun rinteet tarjoavat huikeat laskut pulkkaväelle. Useampana talvena vapaaehtoiset ovat jäädyttäneet jääkentän urheilukentälle sekä ladanneet hiihtoladun.

#### KEVÄJÄRVEN KYLÄN SWOT- ANALYYSI

---

Kyläyhdistyksen laatiman nykytila-analyysin sekä avoimen kylätyöpajatyöskentelyn tuotosten yhteenvedona laadittiin nelikenttäanalyysi josta on nähtävissä kyläalueen haasteet ja mahdollisuudet kyläläisten näkemänä.

Keväjärven kylän SWOT –analyysi	
<p><b>Kylän heikkoudet</b></p> <ul style="list-style-type: none"> <li>• kylällä ei ole katuvaloja</li> <li>• ei leikkipuistoa</li> <li>• ei yhteistä kylätaloa</li> <li>• jalkakäytävät päätien varteen</li> <li>• kylätielle levikit, bussipysäkit, asfaltti-päällyste</li> <li>• jääkiekkokaukalon jäädytys, kunnossapito</li> <li>• uimaranta, pukukopit&gt;kunnostus ja huolto</li> </ul>	<p><b>Kylän vahvuudet</b></p> <ul style="list-style-type: none"> <li>• Inarinjärven läheisyys</li> <li>• rauhallisuus</li> <li>• luonto, jänkä, kalavedet</li> <li>• metsästyksen ”mekka”</li> <li>• taajama lähellä</li> <li>• palvelut lähellä</li> <li>• lähimmäisen huolehtiminen, auttaminen</li> <li>• lapsilla hyvä kasvuympäristö</li> <li>• luonnollisuus</li> <li>• monikulttuurisuus</li> <li>• nuorekas kyläyhdistys, -yhteisö</li> </ul>
<p><b>Kylän mahdollisuudet</b></p> <ul style="list-style-type: none"> <li>• laajentumisen myötä kylälle tulisi kauppa ja baari</li> <li>• kaunis ja rauhallinen luonto</li> <li>• lapsiperheillä hyvä asua</li> </ul>	<p><b>Kylän uhat</b></p> <ul style="list-style-type: none"> <li>• liikenneturvallisuus kun ei saada teknistä infrastruktuuria kuntoon</li> </ul>

Kuvio 2. Keväjärven kylän SWOT -analyysi, kyläläisten näkemänä

#### TAVOITTEET

---

Keväjärven kylään on muuttanut paljon uusia lapsiperheitä ja kylässä toimii perhepäivänhoitaja, ovat kyläläiset priorisoineet tavoitteekseen saada vanhentuneen ja vaarallisen leikkipuiston tilalle uusi puisto, varasto ja kylätalo. Lisäksi Kivikko- ja Mäntytielle, sekä vaaralliselle Nellimintielle, tavoitellaan katuvaloja.

## TOIMENPITEET

Tavoitteista on muodostettu toimenpiteitä, joille mietittiin aikataulu ja toteuttamistaho. Toimenpidesuunnitelmia on työstetty koko kylän avoimessa tulevaisuustyöpajassa 7.10.2015 sekä kyläyhdistyksen hallituksen toimesta. Syyrakkiharjun laavulla pidetyssä kyläillassa paikanpäälle saapui 18 kyläläistä. Ryhmätyönä työstettiin tavoiteltavia asioita, jotka kyläläiset kokivat tällä hetkellä haasteellisimmiksi; yhteisen tilan puute, katuvalot sekä huonokuntoinen leikkipaikka.

Tavoitteet	Toimenpiteet	Aikataulu	Toteuttamis-taho	mahdollinen rahoitus
saada lapsille turvallinen leikkipaikka	Leikkipuisto urheilukentän yhteyteen	kevät-kesä 2016	Kunta ja vapaaehtoiset kyläläiset	Pohjoisimman Lapin Leader
kyläyhdistyksen tavaroille säilytystila	varasto leikkipuiston yhteyteen	kevät-kesä 2016	Kunta ja vapaaehtoiset kyläläiset	Pohjoisimman Lapin Leader,
yhteiset tilat	kylätalo tai tila yhdistystoimintaan, harrastuksiin	kevät-kesä 2016	Kunta ja vapaaehtoiset kyläläiset	Ely, Inarin kunta, Pohjoisimman Lapin Leader
kylän ympäristö turvalliseksi asua	kylän infrastruktuuri kuntoon (levikkeet, asfaltti, bussipysäkit)	2016-2018	erillinen hanke kunta ja kyläyhdistys	Ely, Inarin kunta
asukkaiden turvallisuuden lisääminen	katuvalot: päätien varteen, Kivikko, Mänty- ja Könkääntielle Kyläyhdistys aloitteen tekijä	2017-2020	Destia, Inarin kunta	Inarin kunta, kolttayhdistys

Kuvio 3. Toimenpidesuunnitelma 2015-2020

### KEVÄJÄRVEN KYLÄN KÄRKIHANKE –uuden leikkipuiston rakentaminen

Ideat kehiin- Inarin kylien esiselvityshankkeen tavoitteena on suunnitella kylien viihtyisyyttä lisäävien pienten investointikohteiden toteuttamista sekä työstää investointitarpeista yhteinen kärkihankeraportti. Kärkihankkeita jatkotyösetään lokamarraskuun aikana Ideat kehiin – esiselvityshankkeen toimesta yhteistyössä kyläyhdistyksen- sekä päätyöryhmä-jäsenten kanssa. Päätyöryhmän jäseniä ovat;

Inarin kunnan tekninen johtaja, Inarin kylien neuvoston nimeämä jäsen, hankkeen hallinnoija sekä kaksi hanketyöntekijää. Tekninen asiantuntija tekee tarvittavat asiakirjat kuten rakennuspiirustukset, kustannusarvion, lupa-asiat. Hankekoordinaattori kirjoittaa yhden yhteisen Inarin kylien kärkihankeraportin toimenpideohjelmineen joka sisältää yhden kyläkohtaisen kärkihankkeen.

Keväjärven kyläyhdistyksen kärkihankkeeksi muodostui uuden leikkipuiston rakentaminen luistelukaukalon yhteyteen. Investointi hyödyntää alueen asukkaita yleisesti, eteenkin lapsiperheitä sekä kylän nuoria asukkaita. Samalla edistetään kyläyhteisön toimivuutta ja lasten turvallisuutta. Nykyinen leikkikenttä rikkoutuneineen laitteineen on lapsille turvallisuusriski. Leikkipuisto toimii samalla kaikenikäisten virkistysalueena, jossa voi seurustella kyläläisten kanssa. Leikkipuisto tulisi sisältää seuraavat laitteet:

- vauvakeinut + normaalit keinut
- liukumäki, hevoset
- kiipeilyteline/laiva tms.. kiipeilyverkko/tikapuut
- luistelukaukalo/jalkapallomaalit

-luistelukaukalon jäädytys yhteistyössä kunnan teknisen kanssa sekä talkootyönä.

- lelulaatikko (talkootyönä), hiekkalaatikko (talkootyönä)
- lukollinen varasto (talkootyö)
- istutukset (talkootyö)

Kyläläisten tahtotila on, että hankkeen investointi kuuluisi Inarin kunnalle, mutta se voidaan toteuttaa hankerahoituksella yhteistyössä kyläyhdistyksen kanssa. Hankkeen hallinnoijana tulisi olla ulkopuolinen taho.

Keväjärvellä .../11.2015 kyläyhdistyksen hallituksen hyväksymä

Jouni Siltala  
Keväjärven kyläyhdistyksen puheenjohtaja

Niina Siltala  
sihteeri