



Inarin kirkonkylän kyläyhdistys ry

KYLÄSUUNNITELMA

2015-2020



Ritva Hiltunen-Rova
hankekoordinaattori
Ideat kehiin –
Inarin kylien esiselvityshanke
11.12.2015



KYLÄSUUNNITELMA

Inarin kirkonkylän kyläyhdistys ry:n kyläsuunnitelma on työstetty Ideat kehiin –Inarin kylien esiselvityshankkeen aikana yhteistyössä kyläyhdistyksen ja kylän asukkaiden kesken. Kyläyhdistyksellä ei ollut käytettävissä aiempaa kyläsuunnitelmaa. Kyläsuunnitelman aloituspalaveri pidettiin Inarissa 8.9.2015 kyläyhdistyksen hallituksen kokoontuessa. Ideat kehiin esiselvityshanke järjesti avoimen kylätapaamisen Inarin kirkonkylällä 23.9.2015 Hotelli Kultahovissa. Tilaisuuden tavoitteena oli saada aikaan keskustelua kyläläisten kesken sekä aktivoida kyläläisiä kehittämissuunnitelmien laatimiseen. Tilaisuudessa visioitiin kylän tulevaisuutta, mutta konkreettiset toteutussuunnitelmat jäivät ideointiasteelle. Kyläläisten jälkeinpäin tuotettua materiaalia on kirjattu kyläsuunnitelmaan ja tuotoksia on suunniteltu yhteistyössä kyläyhdistyksen kanssa. Yksi ylimääräinen kyläsuunnittelun työstämispäivä pidettiin 12.10.2015, jolloin mietittiin Inarin kirkonkylän kyläyhdistykseen mahdollisuutta osallistua Luonnonvarakeskuksen hankkeeseen ”voimaantuvat kylät” vuonna 2016–2018. Hankkeen tavoitteena on aktivoida kyliä ja kylien toimintaa. Kyläyhdistys päätti osallistua hankkeeseen.

Ideat kehiin -esiselvityshanke on Inarin kunnan elinkeinojen kehittäjän Elinkeinot & kehitys Nordica hallinnoima hanke, jonka rahoittajana toimii Leader Pohjoisin Lappi. Esiselvityshankkeen toiminta-aikana (15.7–31.12.2015) selvitetään Inarin kylien kehittämis- ja investointitarpeet. Kyläsuunnitelman aloituspalaveri pidettiin Inarin kirkonkylällä 8.9.2015 kyläyhdistyksen hallituksen kokouksessa.

SAAMELAISKULTTUURIN KESKUS

Kauniin ja suuren Inarijärven rannalla sijaitseva Inarin kirkonkylä on Inarin kunnan toiseksi suurin taajama sekä samalla saamelaiskulttuurin keskus. Kirkonkylältä aukeaa näkymä Inarijärvelle, mystiseen saamenmereen. Suomen legendaarisempiin perhokalastusjokiin kuuluva Juutuanjoki virtaa Inarin kirkonkylän halki, laskien vetensä Inarijärveen. Juutuanjoen suulta on löydetty merkkejä asutuksesta yli 8000 vuoden takaa. Nykyisin samoilta sijoilta löytyy Saamelaismuseum ja Luontokeskus Siida, josta on hyvä aloittaa tutustuminen saamelaisuuteen ja alueen luontoon. Kokemisen arvoisia paikkoja Inarin kirkonkylällä ovat Siidan lisäksi Saamelaiskulttuurikeskus Sajos.

Nämä kaski merkittävää kulttuurirakennusta ovat muovanneet kyläkuvaa, mutta ovat myös samalla tuoneet uudenlaista aktiivisuutta ja kulttuuritarjontaa koko Inarin kunnan alueelle. Siidassa toimivat yhteistyössä Saamelaismuseumo sekä Metsähallituksen Ylä-Lapin luontokeskus. Siidassa pääsee tutustumaan kiehtovaan paikalliseen käsityö- ja poronhoitokulttuuriin. Saamelaiskulttuurikeskus Sajos on Suomen saamelaisten parlamenttitalo, sekä kulttuuri-, koulutus- ja osaamiskeskittymä. Talossa toimivat muun muassa Saamelaiskäräjät, Saamelaisarkisto, Saamelaisalueen koulutuskeskus, Saamelaiskirjasto, ravintola Lyeme ja käsityömyymälä Duodji Shop.

INARIN KIRKONKYLÄN PALVELUT JA ELINKEINOT

Inarin kirkonkylä on Inarin kunnan kuntakeskuksen lähitalousalue. Kylän läpi kulkee hyväkuntoinen päätie pohjoiseen, jota myöten matkailijat ja rahtiliikenne kulkevat. Kylässä on runsas ja monipuolinen yritystoiminta, joka koostuu pääsääntöisesti pienistä käsi-, taide-, kauppa-, hotelli- ja matkailuyrityksistä. Inarin ympäristössä saamelaisperinne elää ja kukoistaa käsitöineen ja porotalouksineen. Suuri osa kyläläisistä saa toimeentulon yritystoiminnasta. Palkkatyöläisten työssäkäynti suuntautuu pääsääntöisesti kirkonkylän lisäksi Ivalon kuntakeskukseen. Kylällä on kaksi kauppa, bensa-asema, Yleisradio sekä Yle Sápmi. Matkailuhotelleja ja ravintoloita on useita, jotka tarjoavat ympärivuotisesti palveluja. Kirkonkylän tulevaisuus näyttää valoisalta, sillä kirkonkylän on tänä vuonna (2015) valmistunut ja voimaantullut uusi kaava-alue. Tämän myötä kylälle saadaan paljon uusia tontteja ja asukkaita.

Inarin kirkonkylällä olevat yksityiset yritykset /palvelut	
käsityö-, matkamuuisto- sekä elintarvikemyymälät	moottorikelkkojen, veneiden, kanoottien ja kajakkien vuokraus
hotelli-, ravintola-, baari- ja majoituspalvelut	ammattikalastus, erilaiset safaripalvelut, Inarijärven risteilyt
porotalous	poronlihaa ja lihajalosteet
matkailu- ja ohjelmapalvelut	traktoriurakointi
talvi- ja kesäaktiviteetit	kaunedenhoitopalvelut
rakennuspalvelut	taksipalvelut

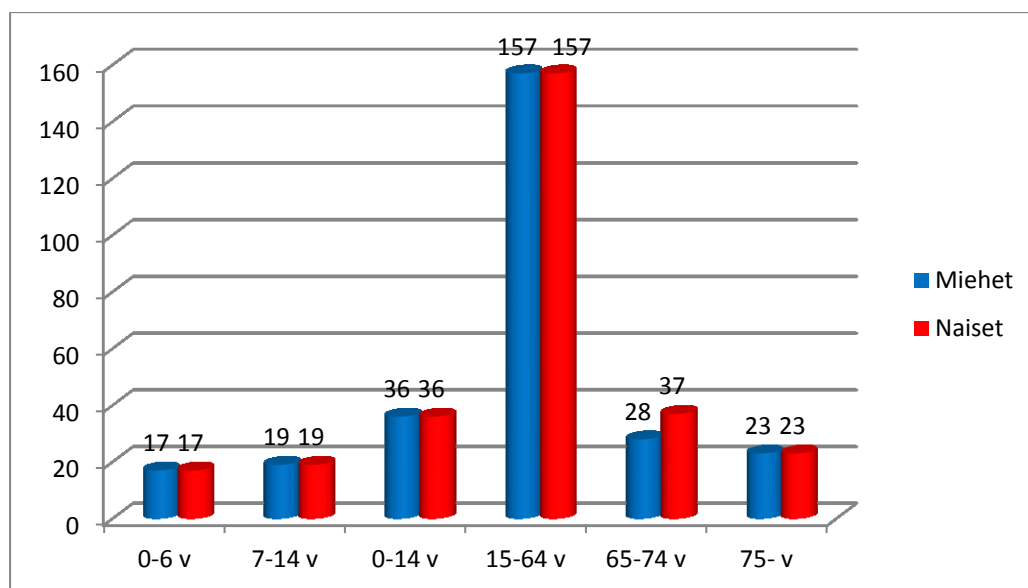
Kuvio 1. Inarin kirkonkylällä olevat yksityiset yritykset /palvelut

Julkisia palveluja Inarin kirkonkylällä on lääkärin, terveydenhoitajan ja hammaslääkärin vastaanotto sekä neuvolapalvelut. Muut julkiset palvelut sijaitsevat Ivalossa Inarin kuntakeskuksessa. Kylällä on oma koulu, ala- ja yläkoulu ja lukiolaiset käyvät koulua Ivalossa. Saamelaisalueen koulutuskeskus tarjoa toisen asteen tutkintoja sekä erilaisia kurssimuotoisia koulutuksia. Saamelaiskulttuurikeskus Sajoksessa on Inarin kunnan ylläpitämä Saamelaiskirjasto, joka tarjoaa nykyaikaisia kirjastopalveluja tasapuolisesti kaikille asukasryhmille sekä verkkokirjastossa että fyysisessä tilassa. Kirjastossa toimii yksi päätoiminen kirjastonhoitaja ja hanketyöntekijänä määräaikainen kulttuurituottaja, jonka toimialueena on Suomen saamelaisalue.

Monikulttuurinen yhteisö

Kylän asukkaat muodostavat monikulttuurisen yhteisön. Kylän saamelais-suomalaista yhteisöä rikastuttavat matkailijat, erilaiset kansainväliset tilaisuudet ja tapahtumat sekä Saamelaisalueen koulutuskeskuksen kansainväliset opiskelijat.

Vakinaisia asukkaita Inarin kirkonkylällä oli vuoden 2013 lopulla yhteensä 497 henkilöä, joista oli alla 15-vuotiaita 72 henkilöä ja yli 65-vuotiaita 111 henkilöä. Kylän asukkaita työkäisiä oli 63 %.



Kuvio 2. Inarin kirkonkylän väkiluku 31.12.2013, Lapin liitto

KYLÄYHDISTYKSEN TOIMINTA

Yhteisten kokoontumis- ja harrastustilojen puuttuminen on osaltaan luoneet puitteet ja edellytykset yhteisölliseen toimintaan luonnossa. Kevään aikana yhdistystoiminta aktivoituu ja kyläyhteisön siistinä pitäminen on saanut aikaiseksi kyläläisissä omatoimista yhteistyötä. Talkootyön myötä kyläläisten yhteishenki on lisääntynyt. Samalla kyläläiset ovat voineet vaikuttaa tärkeiksi pitämiin asioihin ja saada näkyviä tuloksia aikaiseksi.

Kyläyhdistyksen järjestämät siivoustalkoot yhteistyössä Inarin kunnan kanssa, ovat vakiinnuttaneet paikkansa kyläläisten keskuudessa. Niiden ajankohtaa kysytään jo keväällä hyvissä ajoin ja niitä pidetään tärkeänä itsensä sekä kyläläisten viihtyvyyden lisäämiseksi. Siivoustalkoiden myötä keväällä roskien määrä on ollut huomattavasti vähäisempää edellisvuoteen verrattuna. Siivoustalkoissa “paljastuivat” myös omatoimiset roskakävelijät, jotka keräävät roskaa lenkkeillessä ja ulkoillessa. Inarin kunnan kanssa yhteistyössä järjestetään keväiset risutalkoot sekä kesäiset kukkatalkoot. Talkoot ovat saaneet kyläläiset hyvin liikkeelle. Pusikoiden raivaus ja näköalan avartaminen Inarijärvelle saivat kiitosta monelta taholta. Keväällä perustettu kukkaryhmä koostui yhdistyksen jäsenistä sekä kyläläisistä. Kyläläiset pääsivät itse vaikuttamaan kukkaryhmien muodostamiseen sekä sijoitteluun.

INARIN KIRKONKYLÄN SWOT- ANALYYSI

Kylätyöpajassa kyläläiset keskustelivat muun muassa erilaisista tarpeista. Tarpeita ja puutteita löytyi, mutta monia pieniä puutteita on mahdollista korjata melko yksinkertaisin toimenpitein. Katukuvaa voi piristää pensaikkoja siistimällä sekä kukka-asetelmin. Kunta on avustanut ja ollut hyvä yhteistyökumppani näissä toimenpiteissä. Ideat kehiin –Inarin kylien esiselvityshankkeen aikana yhteistyössä kyläyhdistyksen ja kylän asukkaiden kesken laadittiin nykytila-analyysi. Nykytila-analyysin sekä avoimen kylätyöpajatyöskentelyn tuotosten yhteenvetona laadittiin nelikenttäanalyysi josta on nähtävissä kyläalueen haasteet ja mahdollisuudet kyläläisten näkemänä.

<p>Kylän heikkoudet</p> <ul style="list-style-type: none"> • ilmoitustaulut puuttuvat • tervetulokyltit puuttuvat kylän molemmista päistä • Katuvalaistus Sarviniementieltä • liikenneturvallisuus kylän keskustassa • Juutuan polun opastetaulut selkeämmiksi • saamelainen kulttuuri ei näy kyläkuvassa • kylän pusikoituminen • ei molkkeja, yleisövessoja • ei tarpeeksi parkkipaikkoja 	<p>Kylän vahvuudet</p> <ul style="list-style-type: none"> • monikulttuurisuus • Saamelaiskulttuurikeskus Sajos • Saamelaismuseumo ja Luontokeskus Siida • Saamelaiskirkko • pieniä käsityöyrittäjiä
<p>Kylän mahdollisuudet</p> <ul style="list-style-type: none"> • luonto, Inarijärvi, Juutuanjoki • matkailuarvon ymmärtäminen • kokoontumistilat parantaisivat mehenkeä, yhteisöllisyyttä • Satama-alue olisi maailmanluokan ”bulevardi” 	<p>Kylän uhat</p> <ul style="list-style-type: none"> • ei löydetä yhteistä ”säveltä” toimintaan • ristiriitaiset ja eriävät käsitykset asioista

Kuvio 2. Inarin kirkonkylän SWOT -analyysi, kyläläisten näkemänä

TAVOITTEET JA TOIMENPITEET

Tavoitteista on muodostettu toimenpiteitä, joille mietitään aikataulu ja kirjataan myös kuka/mikä taho toimenpiteet toteuttaa. Toimenpidesuunnitelmia on työstetty koko kylän avoimessa työpajassa 23.9.2015 sekä kyläyhdistyksen hallituksen toimesta. Työpajassa oli paikanpäällä 11 kyläläistä. Työpajassa löydettiin useita parannuskohteita kylälle puuttuvista ilmoitustaulusta Sarviniementien katuvalaistukseen.

1. Liikenneturvallisuutta kylällä parantaisi peltipoliisin saaminen jatkuvien ylinopeuksien vähentämiseksi kylän keskustassa.
2. Sarviniementielle halutaan kevyenliikenteen väylä sekä valaistus.
3. Kittilän ratsutielle hidasteita
4. Kylästä puuttuvat tervetuloivotukset. Saamelaisuus ei myöskään Siidaa ja Sajosta lukuun ottamatta näy katukuvassa. Ehdotettiin, että katukyltit voisivat olla suomen lisäksi inarinsaameksi, mikä olisi mukava yksityiskohta kylällä.
5. Juutuan polun alun opasteissa olisi parantamisen varaa.

Varsinaisten puutteiden lisäksi myös erilaisia kehityskohteita löydettiin lukuisia kuten lapsia ja nuoria liikuttavat jutut, me-hengen nostaminen, kokoontumistilojen saaminen. Tavoitetilana nähtiin vetovoimainen, laadukkaasta turismista elävä kirkonkylä, missä hotellit ovat täynnä ja kylässä viihtyvät ja tekemistä löytävät niin kyläläiset kuin turistitkin. Tulevaisuuden kirkonkylältä löytyy niin avantouintikeskus kuin luontaishoito- ja kurssikeskuskin.

Tärkeimmiksi kehityskohteiksi äänestettiin kylätalo, virkistyskaari Huutokalliontieltä Hotelli Inarin rantaan ja opastekyltit kylään. Kyläyhdistys suunnittelee toteuttavansa opastekyltit omana hankkeenaan lähitulevaisuudessa. Kyläläisten ideoima virkistyskaari ”Rantsun” rantaan, oli varteenotettava suunnitelma kylän tulevaisuudesta. Virkistyskaari-alueella olisi tarjolla erilaisia aktiviteettejä sekä kesäkojuja sekä – kahvila. Näin saataisiin kyläilme huolitellun näköiseksi ja kylälle kaivattua ”kuhinaa”. Huutokallio sijaitsee kauniilla paikalla Inarijärven rannalla. Tälle kalliolle kannattaa kävellä, sillä siitä on silmiä hivelevä maisema kauas Inarijärven selälle. Huutokalliolle on sijoitettu myös maastokätkö. Kätkössä on kynä ja lokikirja.

Tavoitteet	Toimenpiteet	Aikataulu	Kuka/mikä toteuttaa	mahdollinen rahoitus
Yhteinen kokoontumistila	”kylätalo” olemassa oleva, kunnostettava esim. Inarin Yrityksen talo	2016-2017	"Kylätalo Inarin kirkonkylään" -selvityshanke	Leader P-L
virkistyskaari Huutokalliontieltä Hotelli Inarin rantaan	kylälle huoliteltu ilme, kojuja, kahvila, aktiviteettejä, jätehuolto	2016-2018	kyläläiset, yrittäjät, Inarin kunta	Leader, Ely
kylän liikenneturvallisuus	Peltipoliisin saaminen		Inarin kunta	Ely
Kylän ”tervetulototivotukset”	Opastekyltit kylään molempiin päihin		kyläyhdistys	varainhankinta, sponsorit, Inarin kunta
Katukyltit	Inarinsaameksi sekä suomeksis	2016	Inarin kunta, Nordica	
Juutuan joen polun näkyvyys	Opastekyltit	2016-2017	Metsähallitus, Inarin kunta	
Kylän liikenneturvallisuus	Sarviniementien katuvalaistus		Inarin kunta	Ely

Kuvio 3. Toimenpidesuunnitelma 2015-2020

Inarin kirkonkylän kärkihankkeeksi valikoitui selkeällä äänten enemmistöllä kylätalo. Kirkonkylän kyläyhdistys käy parhaillaan keskusteluja Inarin Yrityksen kanssa Yrityksen talon muuntamisesta kylätaloksi. Talo on aikoinaan talkoilla tehty, parikymmentä vuotta vanha mutta hyvin pidetty ja hoidettu puutalo kirkonkylällä. Yrityksen taloon liittyy hyvin paljon kylän historiaa ja jo tämän vuoksi taloa tulee uudistaa harkiten ja historiaa kunnioittaen. Yksikerroksisessa rakennuksessa on pieni keittiö, suuri pääsali, WC, takkahuone, toimisto sekä sauna ja suihkutila. Keskellä taloa on suurikokoinen takka, joka on talon sydän. Talon pääasiallinen lämmitysmuoto on nykyään kaksi ilmalämpöpumppua.

Kylätaloon on ajateltu tulevan ainakin yksi työpaja puu- ja sarvitöiden tekemistä varten, mahdollisesti myös hopeatöihin soveltuva tila sekä suurempi yleistila kirpputorien, juhlien yms. pitoa varten. Keittiötä voisi myös laajentaa ja modernisoida poistamalla keittiön ja entisen tyttöjen pukuhuoneen välisen seinän. Käsityötilat edellyttävät myös tehokasta ilmanvaihtojärjestelmää.

Kärkihankkeen puitteissa rakennusasiantuntija tarkastaa talon ja listaa ne kohteet, joita kannattaa remontoida tai muuttaa, huomioiden esimerkiksi kantavat rakenteet. Ajatuksena on, että kärkihankkeen tuloksena syntyisi mahdollisimman yksityiskohtainen toimintasuunnitelma, jonka pohjalta voidaan käynnistää erillinen "Kylätalo Inarin kirkonkylään" – selvityshanke. Kylätalo-selvityshankkeessa selvitetään yksityiskohtaiset kustannukset Yrityksen talon muuntamiseksi ja uudistamiseksi kylätaloksi sekä kylätalon toimintaedellytykset käyttökustannuksineen ja palveluineen. Selvityshankkeen tuloksena saadaan yksityiskohtainen hankesuunnitelma kustannuslaskelmineen kylätalon toteuttamiseksi.

Inarin kirkonkylällä .../12.2015 kyläyhdistyksen hallituksen hyväksymänä

Mika Aleksandroff	Sirkka Jomppanen
Inarin kk kyläyhdistyksen puheenjohtaja	sihteeri