

flowhouse



INARIN ASUKASKYSELY

Tulosten yhteenveto 12.6.2025

INARIN ASUKASKYSELY

Toteutusaika: 1.-30.4.2025

Vastaajamäärä: 885 vastaajaa, joista paikallisia vastaajia 786

Asukkaita: (2024) 7226

Vastaajien keski-ikä: 47,7 vuotta

Vastaajien jakauma vastaa melko hyvin Inarin asukkaiden ikäjakaumaa. Suurin vastaajaryhmä oli 35-44 vuotiaat, yhteensä 25 % vastaajista.

Vastaajien määrät olivat seuraavat:

18-34 vuotiaita 157 ihmistä

35-44 vuotiaita 197 ihmistä

45-54 vuotiaita 157 ihmistä

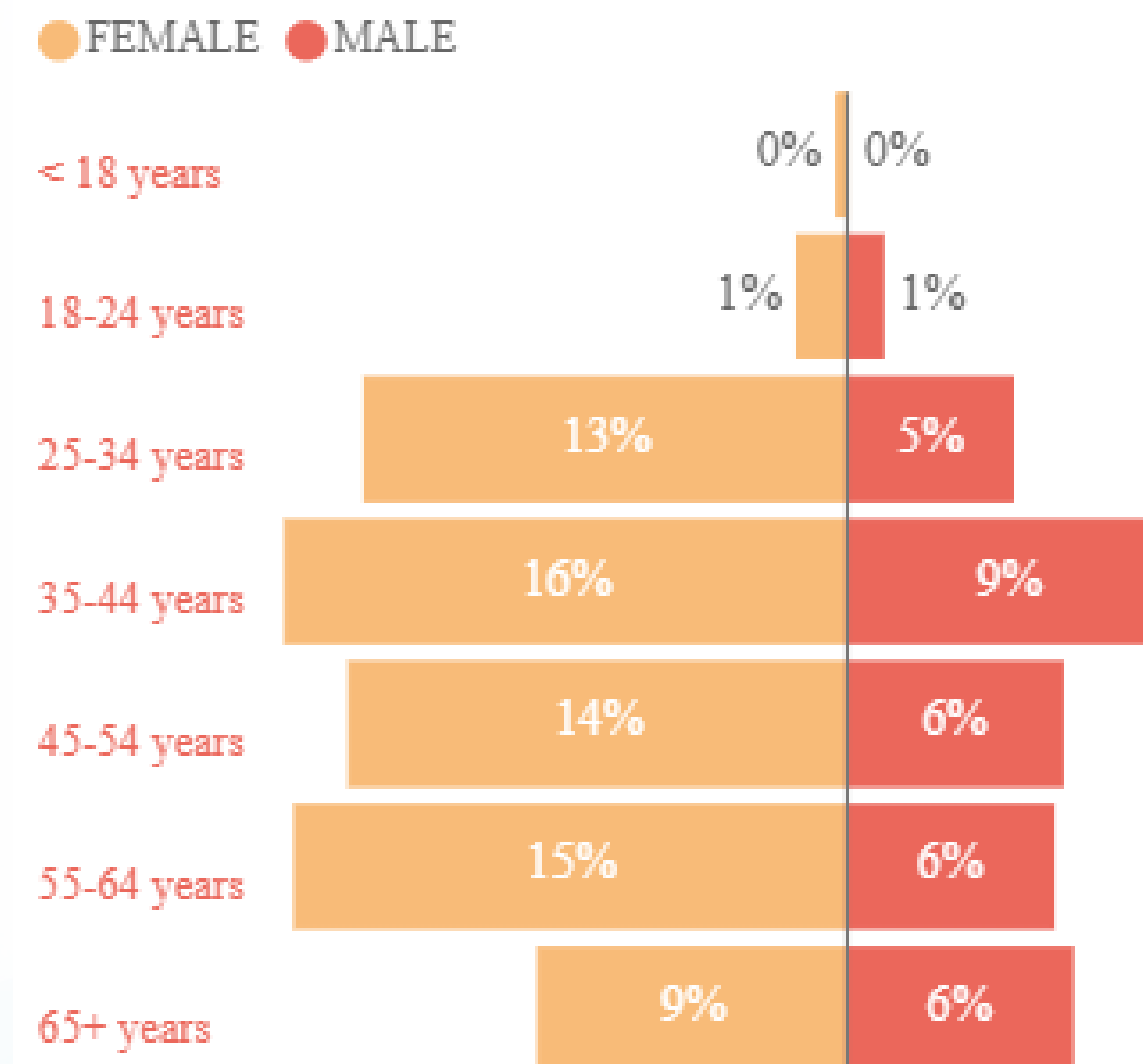
55-64 vuotiaita 165 ihmistä

yli 65-vuotiaita 118 ihmistä.

Vastaajien määrä on suuri ja tuloksia voidaan pitää luotettavina ja edustavina.

Sukupuoli:

Naisia 64 % ja miehiä 30 %, 6 % ei halunnut vastata.



VASTAAJAT

Kyselyn vastaajat profiloitiin asuinpaikan mukaan.
Vastaajia oli eniten Ivalosta (43 %) ja Inarista (31 %).

Saariselällä asui 12,5 % vastaajista ja muut vastaajat jakaantuivat tasaisesti eri kyliin.

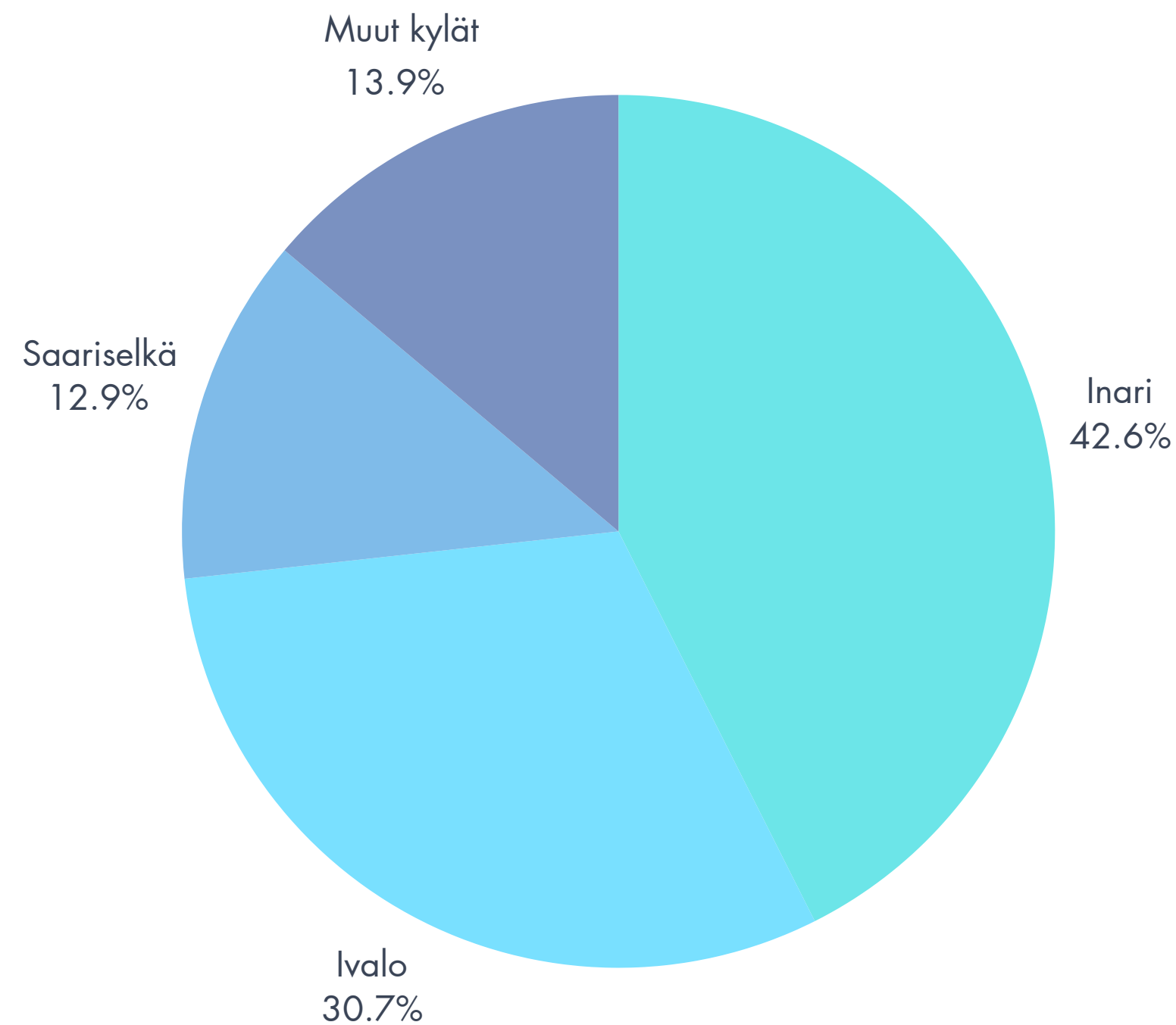
Vastaajamäärät olivat:

Ivalo: 354 ihmistä

Inari: 244 ihmistä

Saariselkä: 110 ihmistä

Muut alueet: 78 ihmistä.

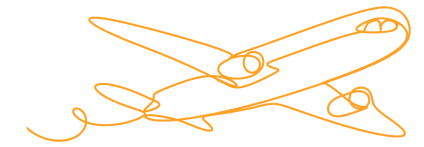




Matkailun kasvu on Inarissa ollut hallittua, mikä on suojannut paikallista elämää ja ympäristöä.



Matkailun rinnalla on pyritty turvaamaan peruspalvelut ja asumisen viihtyisyys.



Matkailun kasvu on parantanut alueen saavutettavuutta ja palveluita, erityisesti talvikaudella.

Näihin asioihin vastaajat ovat matkailussa tyytyväisiä



Matkailun kehittäminen on tuonut alueelle työtä, investointeja ja muuta taloudellista elinvoimaa.



Paikallisten näkemyksiä on kysytty ja niitä ainakin pyritään huomioidaan matkailun kehittämisessä.



Ohjelmalveluiden kehittämisessä on huomioitu vastuullisuus ja paikallinen osaaminen.



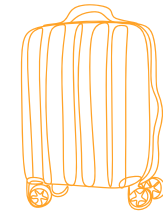
Ravintola- ja kahvilapalvelut ovat monipuolistuneet ja tukevat sekä matkailijoita että paikallisia.



Ympäristön
muokkaantuminen ja
luonnonvarojen
kulutus.



Hiljaisuuden ja rauhan
menettäminen.



Häiriöt
yksityisalueilla.



Saastuminen ja
roskaaminen.



Liiallinen
matkailurakentaminen
ja vuokrien nousu.

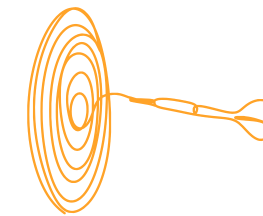
Nämä asiat matkailussa herättävät vastaajissa huolta



Asukkaiden
vaikutusmahdollisuudet
matkailun
kehittämiseen.



Kulttuuriperinnön ja
aitouden
heikkeneminen.



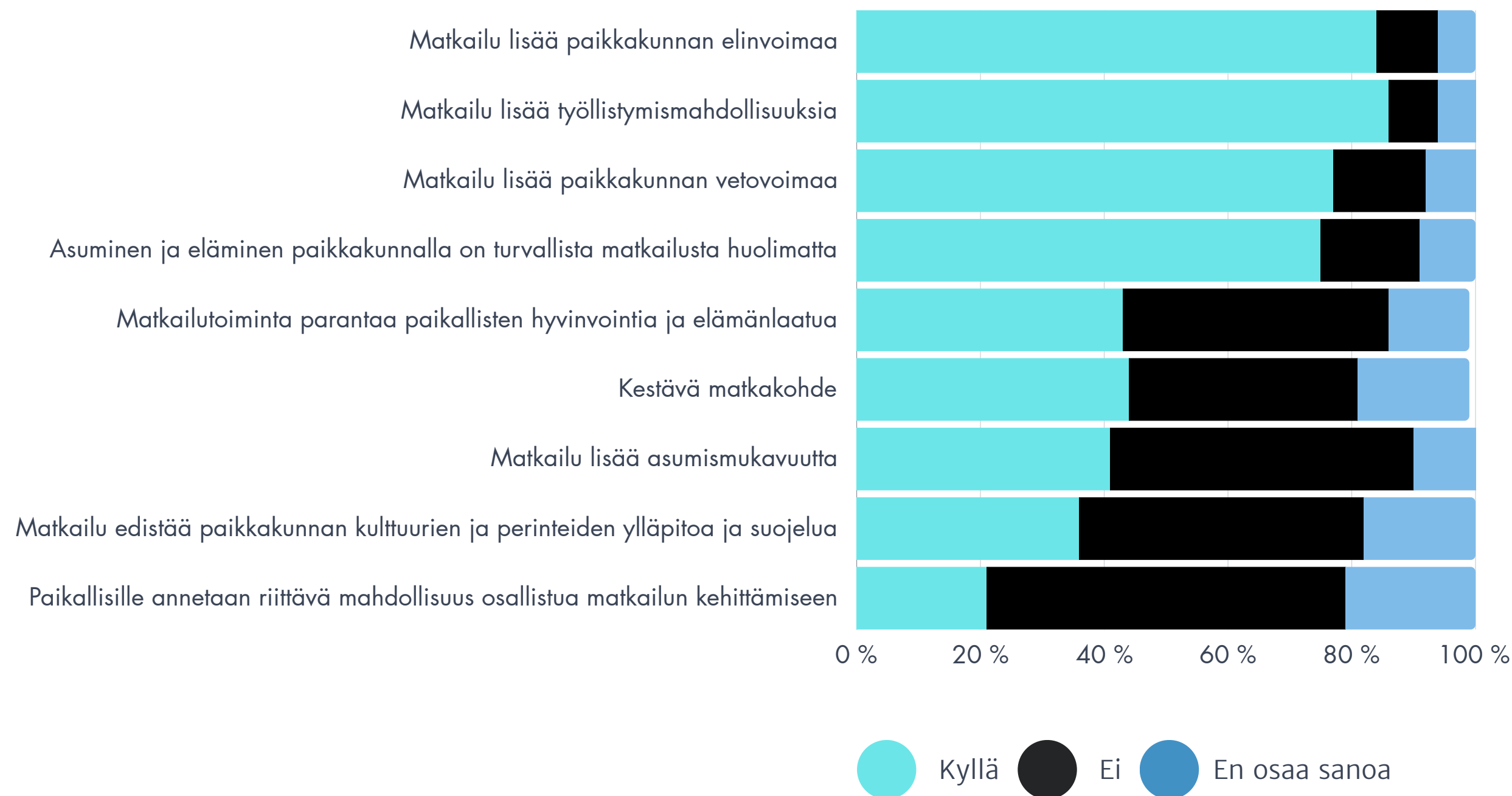
Matkailun kasvun
suunta, määrä ja rajojen
puuttuminen.



Palveluiden
kuormittuminen ja
paikallisten tarpeiden
jääminen matkailijoiden
varjoon.

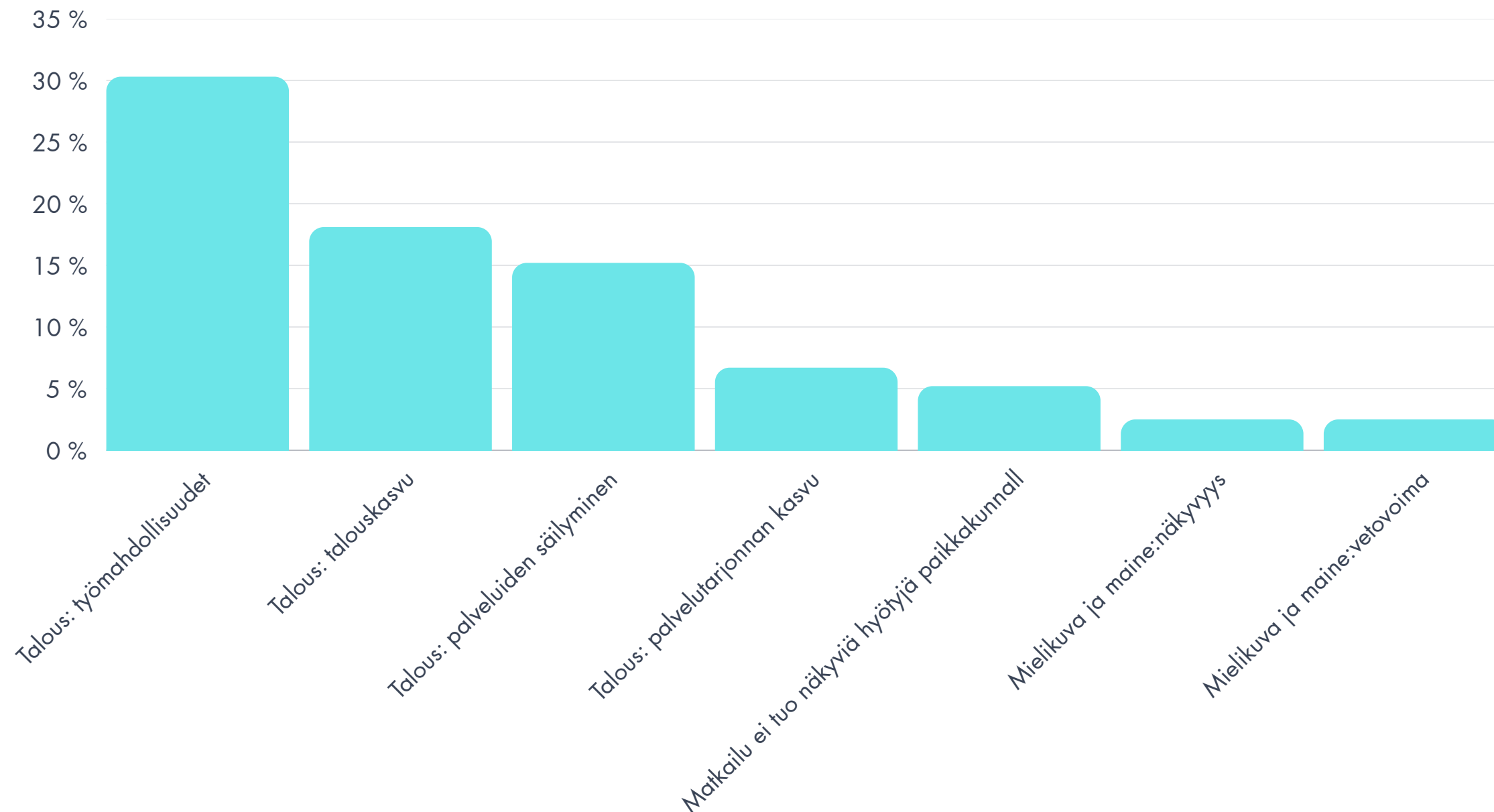
MATKAILUN SOSIAALISET VAIKUTUKSET

- 44 % vastaajista kokee, että Inari on kestävä matkailukohde. Vastaajat kokevat Inarin turvalliseksi ja vetovoimaiseksi, ja he näkevät matkailun vahvistavan alueen elinvoimaa ja työllistymismahdollisuuksia.
- Sen sijaan vain 36 % vastaajista kokee, että matkailu edistää paikkakunnan kulttuurin ja perinteiden ylläpitoa. Lisäksi 58 % vastaajista katsoo, että paikallisille ei anneta riittävästi mahdollisuuksia osallistua matkailun suunnitteluun ja kehittämiseen.
- On kuitenkin huomioitava, että 21 % vastaajista ei osannut sanoa, annetaanko paikallisille riittävästi osallistumis-mahdollisuuksia.



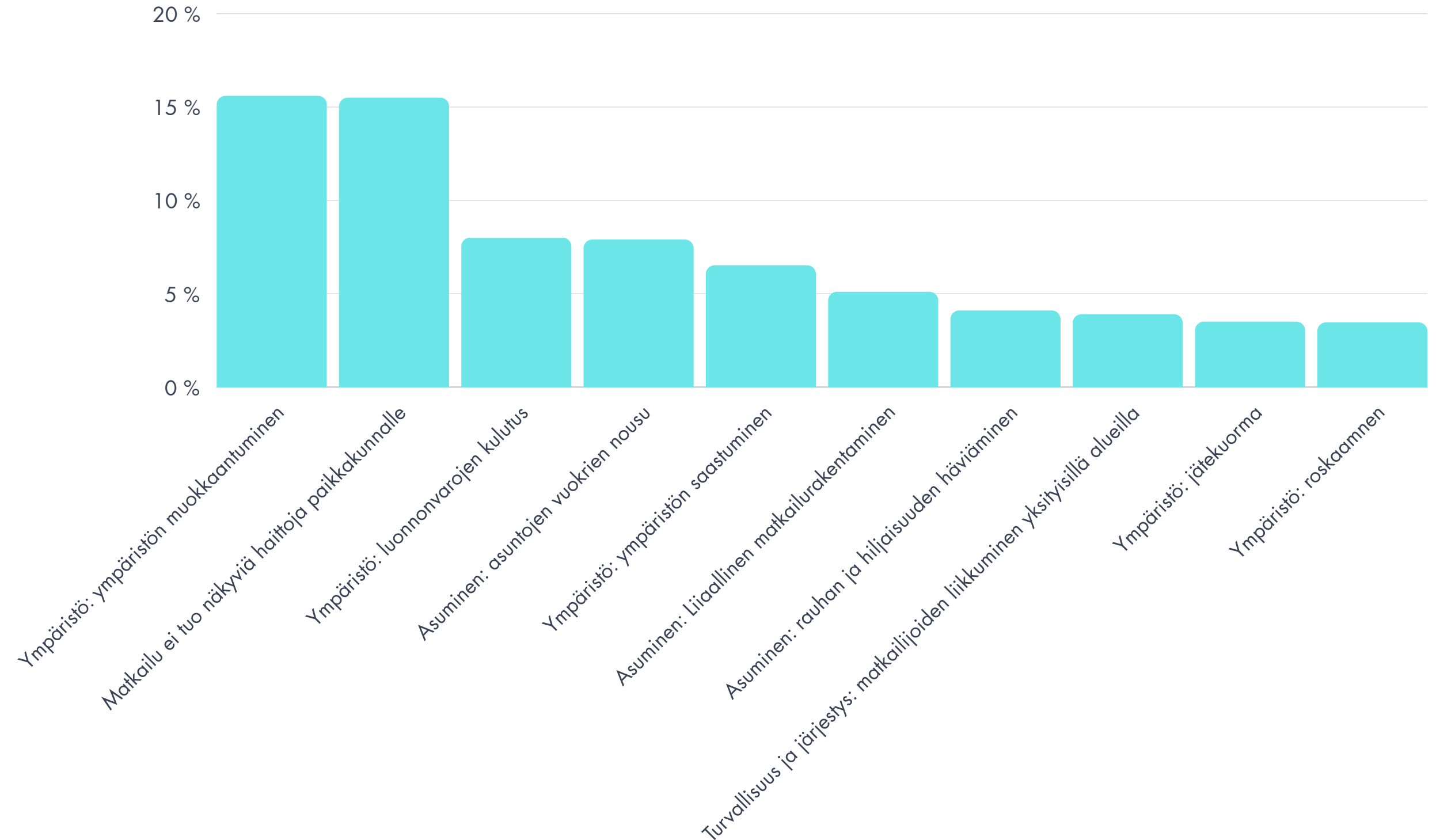
MATKAILUN SUURIMMAT HYÖDYT

- Vastaajien mielestä matkailun suurimmat hyödyt liittyvät taloudellisiin näkökulmiin. Matkailu tuo alueelle työtä, rahaa ja lisää palvelutarjontaa.
- Vain noin 5 % vastaajista kokee, ettei matkailu tuo alueelle näkyviä hyötyjä.
- Kulttuurin säilymiseen ja esimerkiksi harrastusmahdollisuuksien lisääntymiseen liittyviä vastauksia tuli vain vähän.



MATKAILUN SUURIMMAT HAITAT

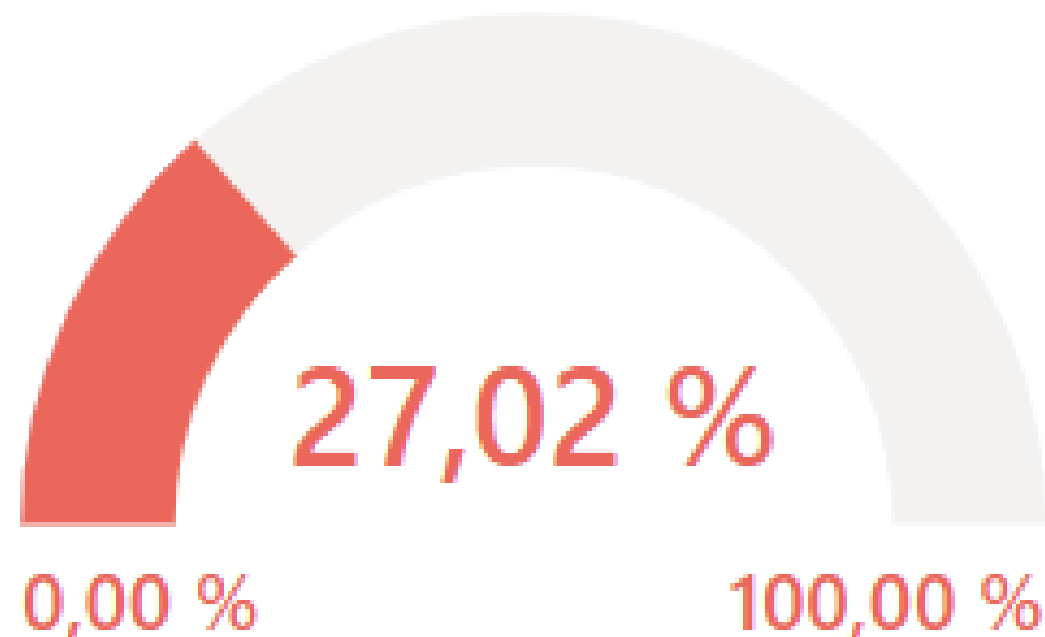
- Suurimmat haitat koetaan ympäristöön liittyvissä vaikutuksissa.
- Ympäristön muokkaantuminen, luonnonvarojen kulutus sekä saastuminen ja roskaaminen koetaan merkittäviksi haittoiksi.
- Lisäksi liiallinen matkailurakentaminen, vuokrien nousu ja hiljaisuuden menettäminen ovat vastaajien mukaan haittoja.
- Yli 15 % vastaajista on kuitenkin sitä mieltä, ettei matkailusta aiheudu näkyviä haittoja.
- Matkailijoiden käytöksestä johtuvat häiriöt yksityisillä alueilla nousevat myös esiin.



PAIKALLISTEN SUOSITTELUHALUKKUUS MATKAILUUN

- Asukkaiden mielipidettä Inariin suuntautuvasta matkailusta kysyttiin suositteluhaluuden muodossa. Suositteluhaluus (NPS) tarkoittaa sitä, miten todennäköisesti asukas suosittelisi Inaria tuttavilleen matkailukohteena.
- Kysymyksen vastausvaihtoehdot ovat asteikolla 1–10. NPS lasketaan vähentämällä arvostelijoiden prosenttiosuus suosittelijoiden prosenttiosuudesta. Tulosasteikko on -100 – +100.
- Kaikkien vastaajien NPS oli 27,02 %, mikä on melko hyvä ja lähellä Suomessa tehtyjen asukaskyselyiden keskiarvoa. Hyvän tason rajana pidetään tyypillisesti arvoa 50 %, joten kehittämisen varaa vielä on.

NET PROMOTER SCORE



Net Promoter Score (NPS) on suosittu asiakastytyvyyden ja -uskollisuuden mittari, joka perustuu yksinkertaiseen kysymykseen: "Kuinka todennäköisesti suosittelisit yritystämme, tuotettamme tai palveluamme ystävälle tai kollegalle?"

Asiakkaat vastaavat asteikolla 0–10, ja vastaajat jaetaan kolmeen ryhmään:

- Suosittelijat (9–10): Uskolliset asiakkaat, jotka edistävät kasvua suositusten kautta.
- Passiiviset (7–8): Tyytyväisiä, mutta eivät erityisen sitoutuneita.
- Arvostelijat (0–6): Tyytymättömiä asiakkaita, jotka saattavat vahingoittaa brändin mainetta.

NPS:n hyödyt:

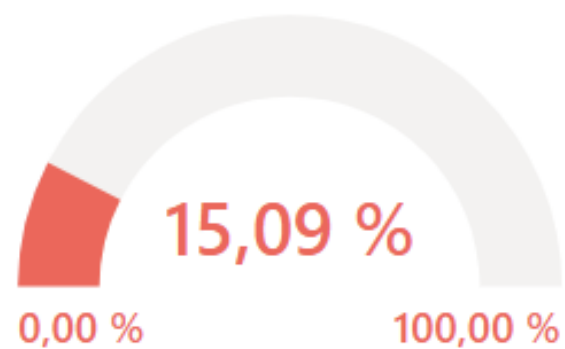
- Yksinkertainen ja helppo seurata – yksi kysymys antaa selkeän mittarin asiakastytyvyydelle.
- Vertailtavuus – mahdollistaa vertailun kilpailijoihin ja toimialan standardeihin.

SUOSITTELUHALUKKUUS ERI ASUINALUEILLA

- NPS oli kaikkien vastaajien osalta 27,02 %, ja vastausten vaihteluväli asuinpaikkojen mukaan oli suurta.
- Suosittelemuus oli korkeimmillaan, yli 65 %, Saariselällä asuvien joukossa ja alhaisimmillaan matkailukeskittymien ulkopuolella.
- Muihin alueisiin kuului noin 10 % vastaajista, mutta siellä matkailun suositteluhalu oli erittäin vähäistä.

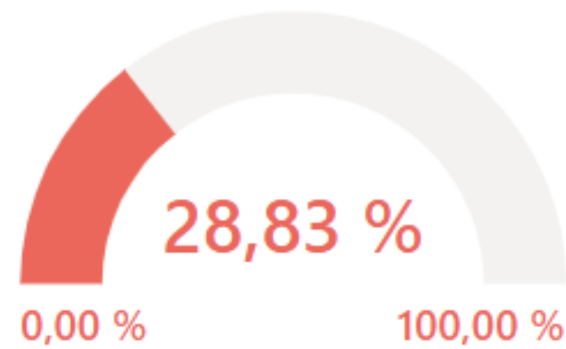
Inarissa asuvat

NET PROMOTER SCORE



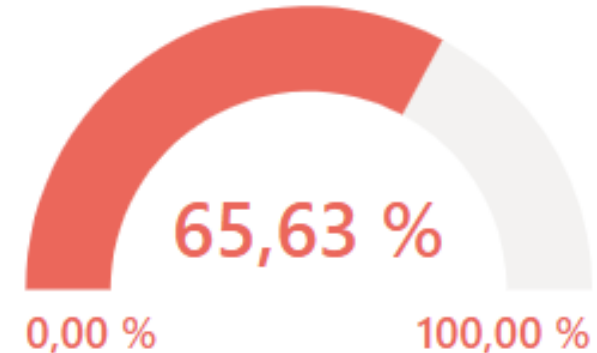
Ivalossa asuvat

NET PROMOTER SCORE



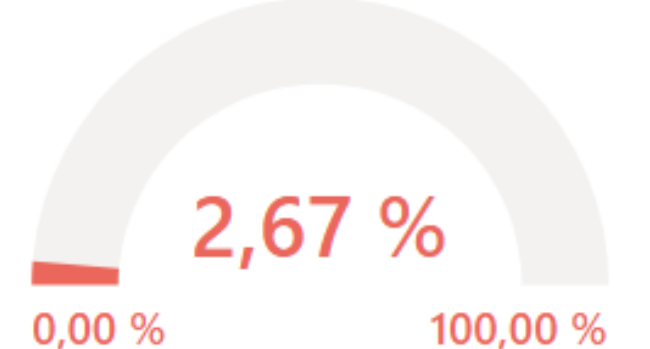
Saariselällä asuvat

NET PROMOTER SCORE



Muiden alueiden vastaajat

NET PROMOTER SCORE



AVOIMET PALAUTTEET - ASUKKAIDEN EHDOTUKSET MATKAILUN KEHITTÄMISEEN INARIN MATKAILUALUEELLA

1. Paikallisten palvelut ja hyvinvointi

- Monet asukkaat kokevat, että matkailun kasvaessa palvelut suuntautuvat liikaa matkailijoille, mikä aiheuttaa kuormitusta erityisesti terveydenhuollossa ja liikennejärjestelyissä. Toiveena on, että jatkossa palveluja kehitetään niin, että ne palvelevat ensisijaisesti paikallisia asukkaita ja turvaavat heidän hyvinvointinsa myös matkailun sesonkiaikoina. Tämä nähdään tärkeänä osana vastuullista matkailun kehittämistä ja yhteisön elinvoimaisuutta.

2. Paikallisia tuotteita tarjoavat matkailu- ja ravintolapalvelut

- Monipuolisemmat ravintolat ja kahvilat nousivat esiin palvelutarpeina, jotka tukisivat sekä matkailijoita että paikallisia. Toiveena on, että matkailupalvelut sisältäisivät enemmän paikallisia tuotteita ja kulttuuria heijastavia palveluja, jolloin myös pienemmät toimijat pääsisivät paremmin mukaan matkailun tuomaan taloudelliseen hyötyyn. Tämä nähtiin myös keinona vahvistaa alueen omaleimaisuutta ja vetovoimaa.

3. Ohjelmapalveluiden ja aktiviteettien kehittäminen

- Vastuullisten ja kestävien ohjelmapalvelujen kehittäminen nousi vahvasti esiin. Toiveena on palveluita, jotka nojaavat paikalliseen osaamiseen ja jotka eivät rasita luontoa tai eläimiä liikaa. Myös luonto-opastus ja kulttuuriin liittyvät palvelut mainitaan tärkeiksi. Näin matkailijat voivat kokea alueen aitouden ja monimuotoisuuden vastuullisesti.

4. Neuvonta ja ohjeistus matkailijoille

- Asukkaat toivovat, että matkailijoille tarjottaisiin selkeää tietoa paikallisista tavoista, liikennesäännöistä ja luonnossa liikkumisesta. Myös tiedotusta roskaamisesta ja yksityisalueilla liikkumisesta kaivataan lisää. Tämä nähtiin tärkeänä keinona lisätä matkailijoiden vastuullisuutta ja vähentää mahdollisia konflikteja paikallisten kanssa.

5. Yhteistyö ja sääntely

- Kunnan ja matkailuyrittäjien yhteistyön kehittäminen nousi esiin toiveena, joka tukisi palveluiden rakentamista ja valvontaa. Vastaajat toivovat selkeämpää ja oikeudenmukaisempaa sääntelyä erityisesti suurten toimijoiden hankkeisiin sekä byrokratian keventämistä pienille yrittäjille. Tämän koettiin lisäävän tasapuolisuutta ja vastuullisuutta matkailun kentässä.

AVOIMET PALAUTTEET - ASUKKAIDEN NÄKEMYKSET MATKAILUN KEHITTÄMISEEN INARIN MATKAILUALUEELLA PITKÄLLÄ AIKAVÄLILLÄ (10V)

1. Matkailun hallinta ja määrän ohjaaminen

- Matkailijamäärien hallinta on avainasemassa kestävän matkailun kehittämisessä. Toiveena on, että matkailijamäärien kasvua säädeltäisiin esimerkiksi kausittaisilla kiintiöillä ja että matkailua ohjattaisiin pääasiassa olemassa oleviin palvelukeskittymiin, kuten Saariselälle ja Ivaloon. Näin voitaisiin vähentää liiallista kuormitusta kylissä ja herkissä luontokohteissa sekä ehkäistä paikallisten elinympäristön häiriöitä.

2. Luonnon ja kulttuurin kantokyvyn varmistaminen

- Luonnon monimuotoisuuden ja paikallisen kulttuurin suojeleminen on monille vastaajille keskeinen osa vastuullista matkailua. Tämä sisältää esimerkiksi jätehuollon ja infrastruktuurin parantamisen, luonnossa liikkumisen ohjeistamisen ja kulttuuriperinnön – erityisesti saamelaisuuden – kunnioittamisen. Matkailijoille halutaan tarjota aitoa tietoa alueesta ja sen historiasta, jotta matkailu ei vääristä paikallista kulttuuria tai kuormita luontoa kestävämmällä tavalla.

3. Paikallisten osallistaminen ja hyöty

- Kestävä matkailu nähdään sellaisena, joka tukee paikallisten hyvinvointia ja tuo heille suoria hyötyjä, kuten työpaikkoja, palveluita ja verotuloja. Vastaajat painottavat, että matkailun kehittämisessä paikallisilla tulisi olla mahdollisuus osallistua ja vaikuttaa aidosti. Näin matkailu ei jää ulkopuoliseksi vaan tukee koko yhteisön elinvoimaisuutta.

AVOIMET PALAUTTEET - ASUKKAIDEN NÄKEMYKSET MINNE MATKAILUN KEHITTÄMISEEN INARIN MATKAILUALUEELLA PITKÄLLÄ AIKAVÄLILLÄ (10V)

1. Saariselkä matkailun keskuksena

- Saariselkä nousee aineistosta vahvasti esiin matkailun sijoittumisalueena. Useat vastaajat kokevat, että matkailupalvelut ja majoitus kannattaa keskittää Saariselälle, jossa on jo olemassa infrastruktuuri ja palveluita matkailijoille. Näin vältetään matkailun hajautumista kylien ja herkkien luontokohteiden läheisyyteen ja voidaan hallita paremmin matkailijavirtoja.

2. Ivalo ja muut kyläkeskukset

- Ivalo ja muut kyläkeskukset mainitaan usein alueina, joihin matkailua voidaan kehittää maltillisesti. Näissä paikoissa on jo valmiina jonkin verran palveluita ja liikenneyhteyksiä, joten matkailun sijoittaminen sinne tukisi alueellista elinvoimaa ilman, että luonto kuormittuu liikaa. Kyläkeskuksissa nähtiin mahdollisuus yhdistää paikallisten palvelut ja matkailijoiden tarpeet.

3. Luonnon ja asutuksen läheisyys

- Monet vastaajat varoittavat matkailun sijoittamisesta kylien ja asutuksen välittömään läheisyyteen. Näissä vastauksissa pelätään, että matkailu tuo mukanaan häiriöitä paikallisten arkeen, kuten liikenteen, roskaantumisen ja äänihaitat. Toiveena on, että matkailun kasvu suunnataan alueille, joilla se ei häiritse asukkaita ja joissa matkailun vaikutukset voidaan hallita paremmin.

YHTEENVETO

Inarin asukkaat suhtautuvat pääosin myönteisesti alueen matkailun kehitykseen. Asukaskyselyn tulokset osoittavat, että paikalliset kokevat matkailun tuovan alueelle työtä, elinvoimaa ja palveluita – ja että matkailu nähdään yleisesti positiivisena voimana alueella. Yhteenvetona seuraavat teemat matkailun kehittämiseen:

1. Matkailun hallinta ja määrän ohjaaminen

Matkailijamäärien kasvua tulisi jatkossa hallita entistä suunnitelmallisemmin. Ehdotuksina ovat esimerkiksi sesonkikohtaiset kiintiöt ja matkailun keskittäminen Saariselälle ja Ivaloon. Näin vältettäisiin ruuhkat ja luonnon sekä asutuksen kuormittuminen.

2. Luonnon ja kulttuurin kantokyvyn varmistaminen

Luonnon monimuotoisuuden ja kulttuuriperinnön suojeleminen nousee tärkeäksi vastuullisen matkailun kulmakiveksi. Tämä tarkoittaa esimerkiksi luonnossa liikkumisen ohjeistamista, jätehuollon ja infrastruktuurin kehittämistä sekä saamelaiskulttuurin esiin tuomista aitona, ei pelkkänä matkailun vetonaulana.

3. Paikallisten osallistaminen ja hyöty

Asukkaat toivovat, että heidän äänensä kuuluisi matkailun kehittämisessä. He kokevat tärkeäksi, että matkailun tuomat hyödyt – kuten työpaikat ja palvelut – jakautuvat tasapuolisesti ja että matkailu ei syrjäytä paikallisten tarpeita esim. asumisen tai terveydenhuollon osalta.

4. Vastuullinen palveluiden kehittäminen

Palveluiden kehittämisessä tulisi huomioida erityisesti paikallisten tarpeet ja matkailun vaikutus peruspalveluihin. Toiveina nousivat muun muassa paikallisten ravintoloiden ja kauppojen tukeminen, vastuulliset ohjelmapalvelut ja liikenteen sekä terveystalveluiden saatavuus myös matkailusesonkien aikana.

5. Kunnan rooli ja infrastruktuuri

Vastaajat toivovat kunnalta aktiivista otetta matkailun sijoittumisen ja infrastruktuurin suunnitteluun. Tämä sisältää esimerkiksi liikennejärjestelyjen ja pysäköinnin hallinnan, sekä maankäytön ja rakentamisen ohjaamisen niin, että matkailu ei aiheuta haittaa paikallisille. Erityisesti painotetaan, että matkailun sijoittumisen tulee perustua suunnitelmalliseen kaavoitukseen ja olla linjassa yhteisön kestävän kehityksen tavoitteiden kanssa.

LISÄTIETOJA

FlowHouse ja Salmi Platform

- Kristian Sievers, asiantuntija, FlowHouse Oy, kristian.sievers@flowhouse.fi
- Wille Markkanen, toimitusjohtaja, Salmi Platform Oy, wille.markkanen@salmiplatform.com