



INARI

MIELGNJARGAN RANTA-ASEMAKAAVAN MUUTOS

Korttelit 16 ja 17



SEITAP OY
2016

SISÄLLYSLUETTELO	sivu
1 PERUS- JA TUNNISTETIEDOT	3
1.1 Kaavoitettava alue	3
1.2 Kaavan vireilletulo ja käsittelyvaiheet	3
2 LÄHTÖKOHDAT	
2.1 Yleistä	4
2.2 Suunnittelutilanne	5
2.2.1 Valtakunnalliset alueidenkäyttötavoitteet	5
2.2.2 Maakuntakaava	6
2.2.3 Yleiskaava	8
2.2.4 Ranta-asemakaava	9
2.3 Luonnonympäristö	10
3 RANTA-ASEMAKAAVAN MUUTOS	
3.1 Ranta-asemakaavan muutoksen laatimisen tavoite	11
3.2 Ranta-asemakaavan muutoksen valmistelu	11
3.3 Ranta-asemakaavan muutosehdotus	14
4 RANTA-ASEMAKAAVAN MUUTOKSEN VAIKUTUSTEN ARVIOINTI	
4.1 Vaikutukset luontoon	14
4.2 Vaikutukset maisemaan, muinaisjäänöksiin ja rakennettuun ympäristöön	14
4.3 Vaikutukset elinkeinoihin ja yhdyskuntatalouteen	14
4.4 Vaikutukset poronhoitoon ja saamelaiskulttuuriin	15
4.5 Kaavan suhde valtakunnallisiin alueidenkäyttötavoitteisiin	13
4.6 Kaavan suhde yleiskaavaluonnokseen ja yleiskaavan sisältövaatimuksiin	13
5. KAAVAN KÄSITTELY, HYVÄKSYMINEN JA TOTEUTUS	15
TILASTOLOMAKKEET	16
LIITTEET: Liite 1	Viranomaisneuvottelun muistio

1. PERUS- JA TUNNISTETIEDOT

Kaavan laatija:

Seitap Oy, Aionkatu 1, 96200 Rovaniemi

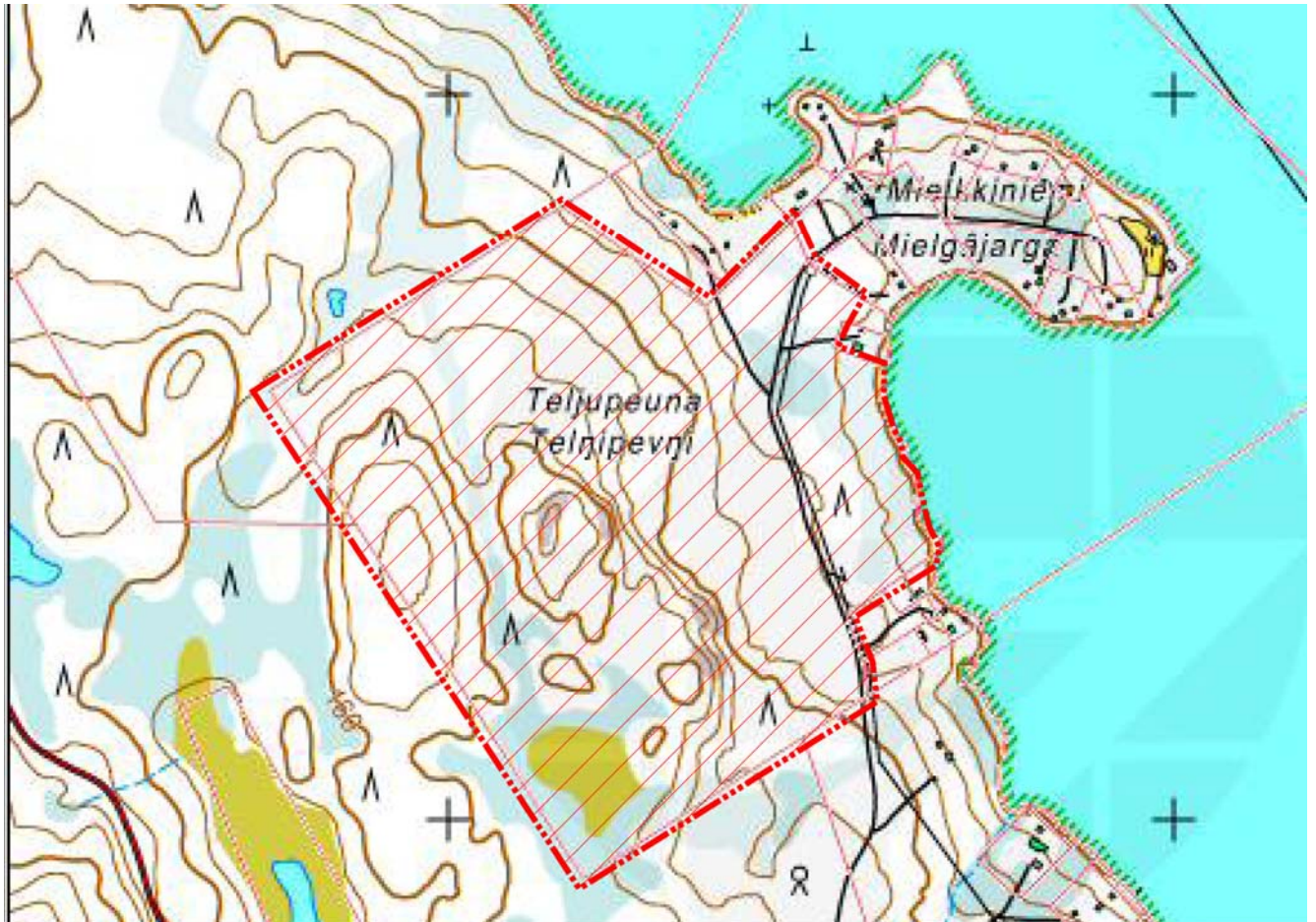
Vastaava kaavoittaja Tapani Honkanen, maanmittausteknikko, YKS 282,

Maanomistaja:

Raimo Mäensivu, Komintie 651/29, 39380 Lavajärvi

1.1 Kaavoitettava alue

Muutettava alue sijaitsee Nangunniemen koilliskärjessä Mielkkiniemessä eli Mielgnjargassa. Mielgnjargan kaava-alueen sijainti ilmenee sivuilla 4 ja 5 olevista kartoista.



Muutettava alue käsittää n. 50 ha tilan RN:o 24:36 aluetta.

1.2 Kaavan vireilletulo ja kaavan käsittelyvaiheet

Ranta-asemakaava muutos kuulutettiin vireille 03.12.2013.

Osallistumis- ja arviointisuunnitelma on ollut nähtävänä Inarin kunnan teknisellä osastolla vireilletulosta alkaen.

Kaavan muutoksen luonnos pidettiin 3.2. - 3.3.2016 välisen ajan MRL 62 ja MRA 30 §:ien mukaisesti osallisten mielipiteiden kuulemista varten nähtäville Inarin kunnan tekniselle osastolle. Kaavaluonnos ja sen selostus olivat nähtävissä myös kunnan internetsivuilla www.inari.fi.

Luonnosvaiheen kuulemisessa 11 kaava-alueen loma-asunnon omistajaa esitti kaavan muutosta vastustavan mielipiteen perustellen vastustusta mm. sillä, että muutoksella poistuu Mielgnjargan kaavan ainoa rakentamiselta vapaa ranta-alue (VL).

Inarin Tekninen lautakunta käsitteli asiaa ja päätti esittää käytäväksi kaavaneuvottelu Lapin ELY-keskuksen kanssa kaavan muuttamisen edellytyksistä.

Palautteen ja kaavaneuvottelun jälkeen valmisteltiin kaavan muutosehdotus, joka asetetaan xx.xx. – xx.xx. 2016 väliseksi ajaksi MRA 27 §:n mukaisesti julkisesti nähtäville.

Kunnan jäsenillä ja osallisilla on oikeus tehdä muistutus kaavaehdotuksesta. Muistutus on toimitettava kunnalle ennen nähtävänäoloajan päättymistä.

2. LÄHTÖKOHDAT

2.1 Yleistä

Kaavoitettavan alueen sijainti:





Mielgnjargan ranta-asemakaava-alueen sijainti

2.2 Suunnittelutilanne

2.2.1 Valtakunnalliset alueidenkäyttötavoitteet

Valtakunnalliset alueidenkäyttötavoitteet ovat osa maankäyttö- ja rakennuslain mukaista alueidenkäytön ohjausjärjestelmää. Niistä päättää valtioneuvosto.

Valtakunnallisten alueidenkäyttötavoitteista tätä ranta-asemakaavoitusta koskevia ovat:

Alueidenkäytössä on varmistettava, että valtakunnallisesti merkittävät kulttuuriympäristöjen ja luonnonperinnön arvot säilyvät. Viranomaisten laatimat valtakunnalliset inventoinnit otetaan huomioon alueidenkäytön suunnittelun lähtökohtina. Maakuntakaavoituksessa on osoitettava valtakunnallisesti merkittävät kulttuuriympäristöt ja maisemat. Näillä alueilla alueidenkäytön on sovellettava niiden historialliseen kehitykseen.

Alueidenkäytön suunnittelussa on otettava huomioon ekologisesti tai virkistyskäytön kannalta merkittävät ja yhtenäiset luonnonalueet. Alueidenkäyttöä on ohjattava siten, ettei näitä aluekokonaisuuksia tarpeettomasti pirstota.

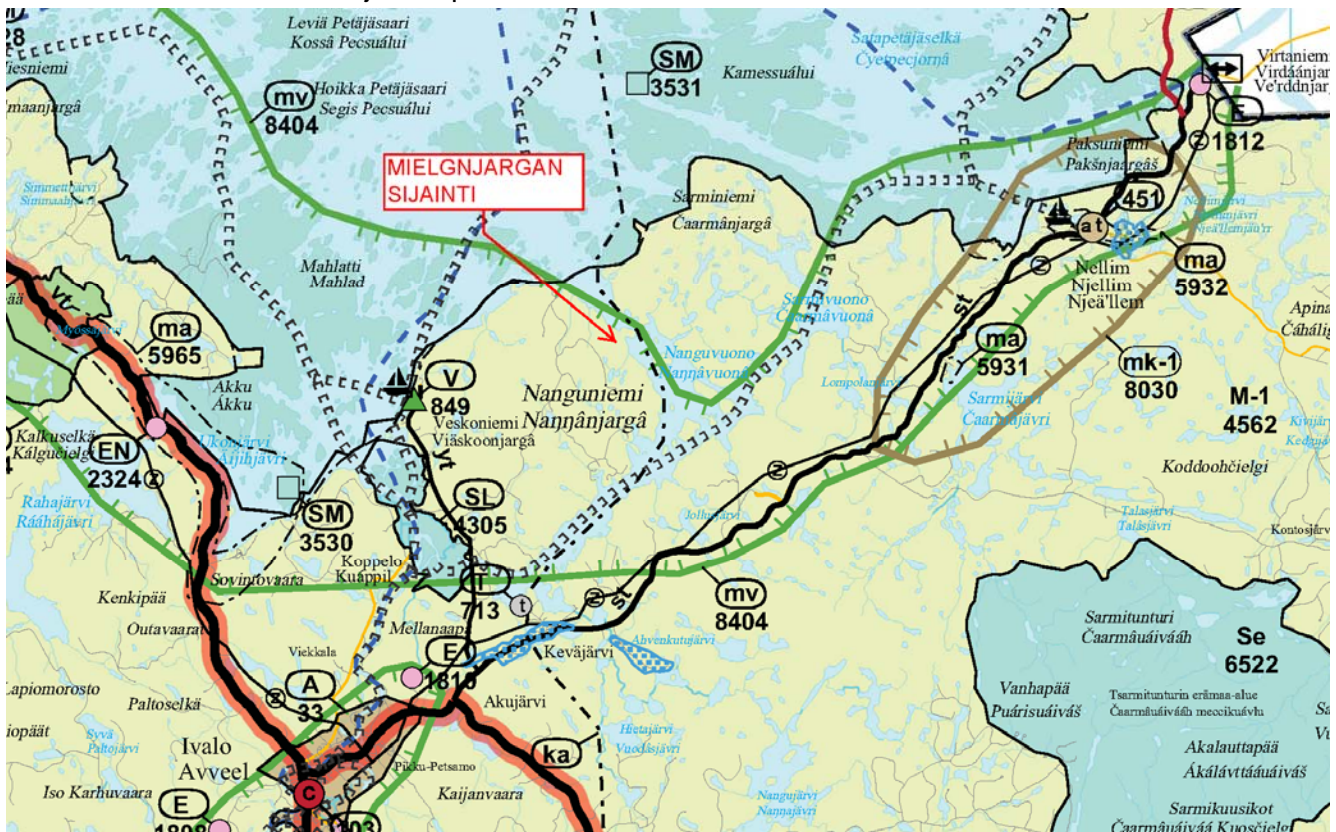
Alueidenkäytön suunnittelussa rantaan tukeutuva loma-asutus on suunniteltava siten, että turvataan luontoarvoiltaan arvokkaiden ranta-alueiden säilyminen sekä loma-asumisen viihtyisyys.

Alueidenkäytössä on otettava huomioon pohja- ja pintavesien suojelutarve ja käyttötarpeet. Pohjavesien pilaantumis- ja muuttamisriskejä aiheuttavat laitokset ja toiminnot on sijoitettava riittävän etäälle niistä pohjavesialueista, jotka ovat vedenhankinnan kannalta tärkeitä ja soveltuvat vedenhankintaan.

Poronhoitoalueella turvataan poronhoidon alueidenkäyttölliset edellytykset.

2.2.2 Maakuntakaava

Valtioneuvosto vahvisti Pohjois-Lapin maakuntakaavan 27.12.2007. Alla ote maakuntakaavasta.



Mielgnjarga sijoittuu maakuntakaavan **M-1 (4562)** alueelle ja sillä **mv (8404)** matkailun vetovoimainen alue, matkailun ja virkistyskehittämisen kohdealueelle.

Maakuntakaavan aluekuvaus:

Merkintä: M-1 4562 **Kunta:** INARI **Päiväys:** 1.12.2005

Alueen nimi: INARIN METSÄTALOUS- JA PORONHOITOVALTAINEN ALUE

Sijainti ja kuvaus: Inarin suojelualueiden ulkopuoliset metsät Syysjärven-Nitsijärven korkeudelle asti. **Varausperuste:** Nykyinen käyttö.

Kehittämisperiaate: Metsätalous ja poronhoito ovat rinnakkaisia pääkäyttötarkoituksia. Muun käytön periaatteista kerrotaan selostuksen kohdassa 5.4.28.

mv 8404 aluekuvaus:

Merkintä: mv 8404 **Kunta:** INARI **Päiväys:** 10.11.2005

Alueen nimi: MATKAILUALUE: INARIJÄRVI

Sijainti ja kuvaus: Alue sisältää Inarin retkeilyalueen, Inarin kylän, Inarijärven eteläosat, Veskonien ja Nelli-min kylät.

Varausperuste: Maakunnallisesti merkittävä matkailualue.

Kehittämisperiaate: Aluetta kehitetään retkeilyyn, veneilyyn, virkistyskalastukseen ja paikalliseen kulttuuriin tukeutuvana luontomatka-alueena.

Inarin kunta kuuluu maakuntakaavan saamelaisten kotiseutualueeseen. Alla ote maakuntakaavan selostukselta siltä osin.

5.4.1. Saamelaisten kotiseutualue

Merkinnällä **sa** osoitetaan saamelaisten kotiseutualueen raja. Alueella tarkoitetaan Enontekiön, Inari, Utsjoen kuntien alueita sekä Sodankylän kunnassa sijaitsevaa Lapin paliskunnan aluetta. (Laki saamelaiskäräjistä N:o 974/1995 4§). (kuva 11.) Rajat on määritelty asetuksessa saamelaiskäräjistä (22.12.1995/1727).

Merkintään on liitetty kaavamääräykset: ”*Viranomaisten on varattava saamelaiskäräjille tilaisuus tulla kuulluksi ja neuvotella kaikista laajakantoisista ja merkittävistä toimenpiteistä, jotka voivat välittömästi ja erityisellä tavalla vaikuttaa saamelaisten asemaan alkuperäiskansana ja jotka koskevat saamelaisten kotiseutualueella yhdyskuntasuunnittelua, valtionmaan, suojelualueiden ja erämaa-alueiden hoitoa, käyttöä, vuokrausta ja luovutusta, kaivoskivennäisten valtausta ja kaivospiirin perustamista tarkoittavia lupahakemuksia taikka muuta vastaavaa saamelaisten kieleen, kulttuuriin tai heidän asemaansa alkuperäiskansana alueiden käyttöön liittyvää asiaa. (Määräys perustuu lakiin saamelaiskäräjistä 974/1995, 9§)*”

”*Metsähallituksen hallinnassa olevien luonnonvarojen hoito, käyttö ja suojelu on sovitettava yhteen Saamelaiskäräjistä annetussa laissa tarkoitetulla saamelaisten kotiseutualueella siten, että saamelaisten kulttuurin harjoittamisen edellytykset turvataan, sekä poronhoitolaissa tarkoitetulla poronhoitoalueella siten, että poronhoitolaissa säädetyt velvoitteet täytetään. (Laki Metsähallituksesta 1378/2004, 4.2 §)*”

”*Porotalouden ja luontaiselinkeinojen rahoituslain mukaisissa toimenpiteissä on kiinnitettävä erityistä huomiota saamelaisten mahdollisuuksiin ylläpitää ja kehittää kulttuurimuotoonsa kuuluvia elinkeinoja saamelaisten kotiseutualueella. (Porotalouden ja luontaiselinkeinojen rahoituslaki 45/2000, 1.2 §)*”

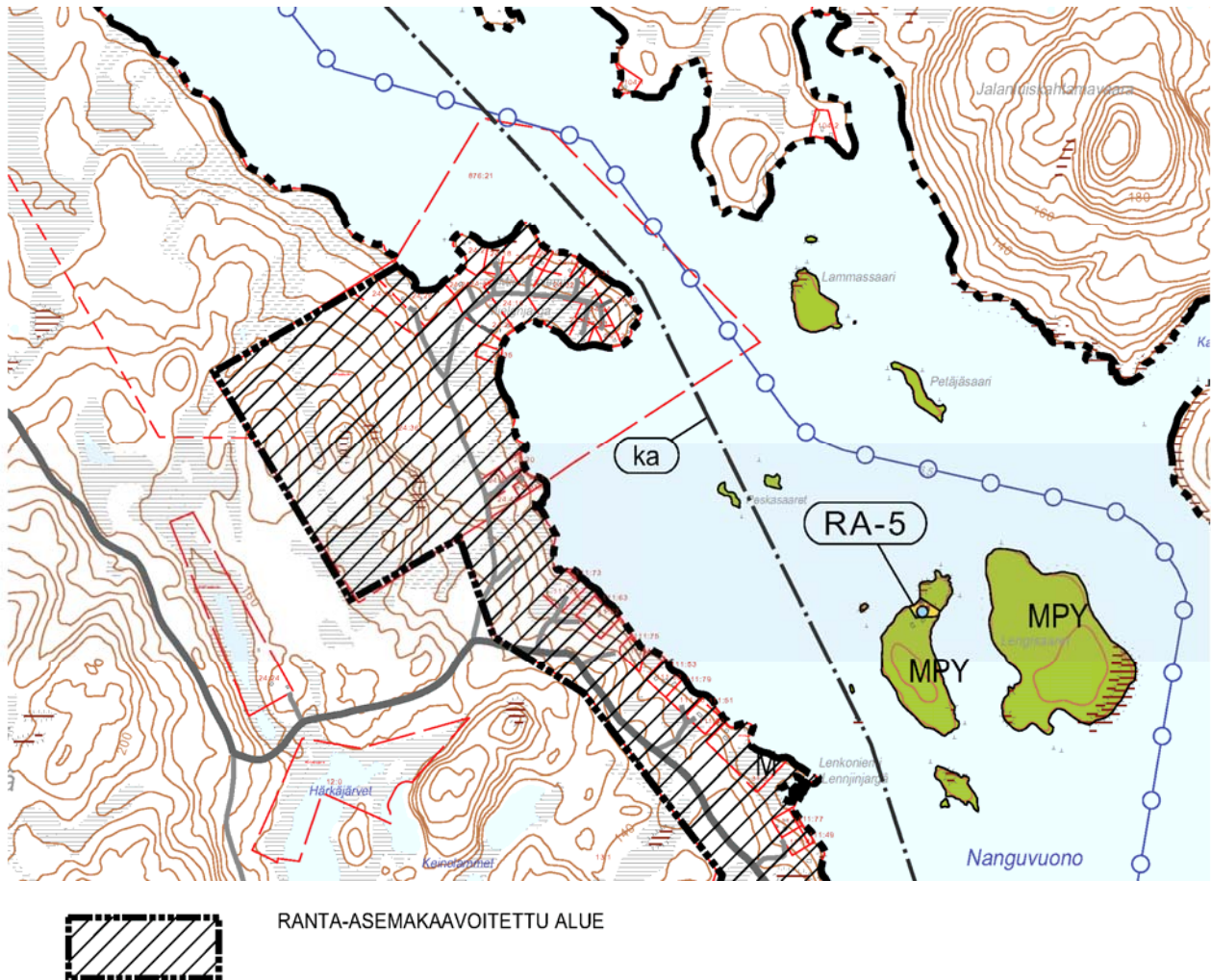
Koko Pohjois-Lapin maakuntakaavaa sen ranta-alueita koskevat seuraavat määräykset:

Ranta-alueilla taajamatoimintojen alueiden (A) ulkopuolella vapaan rantaviivan osuus tulee olla vähintään puolet muunnetusta rantaviivasta.

Ranta-alueilla tulee turvata rannan suuntainen kulkuyhteys.

2.2.3 Yleiskaava

Mielgnjargan ranta-asemakaava-alue sijoittuu Inarijärven yleiskaavan alueelle. Yleiskaavan muutos on kaavaehdotusvaiheessa. Yleiskaavaehdotus on MRA 19 §:n mukaisesti julkisesti nähtävänä 13.7. –15.9. 2016.



Ote Inarijärven yleiskaavaehdotuksesta Mielgnjargan kohdalta. Yleiskaavaehdotuksen mukaan yleiskaavalla ei osoiteta ranta-asemakaavoitettujen alueiden maankäyttöä yksityiskohtaisemmin. Ranta-asemakaavoitettujen alueiden maankäyttö ratkaistaan ranta-asemakaavalla.

2.2.4 Ranta-asemakaava

Muutettava ranta-asemakaava-ala n. 50 ha, on Mielgnjargan ranta-asemakaavassa VL aluetta.



Ote muutettavasta ranta-asemakaavasta. Muutettava alue rajattu punaisella.

2.3 Luonnon ympäristö

Muutettava kaava-ala on ollut tehokkaassa metsätalousskäytössä. Tien takana on hakattua metsää, rannan puolen metsä on peitteisempää. Alueella ei ole tiedossa olevia erityisiä luontoarvoja eikä niitä ole valmisteilla olevan yleiskaavoituksen yhteydessäkään alueella todettu.

Alueella ei ole myöskään tiedossa kiinteitä muinaisjäännöksiä. Kaavan muutoksen perustaksi ei ole tehty uusia selvityksiä.

KIINTEISTÖTIETOPALVELU



3. RANTA-ASEMAKAAVAN MUUTOS

3.1 Ranta-asemakaavan muutoksen laatimisen tavoite

Maanomistajan tavoitteena on osoittaa kaavaan loma-asuntojen korttelialuetta. Kaavan muutoksen tavoitteena on selvittää voidaanko, mihin kohtaan voidaan ja millä ehdoilla, voimassa olevan kaavan VL aluetta muuttaa osittain loma-asuntojen korttelialueeksi.

3.2 Ranta-asemakaavan muutoksen valmistelu

3.2.1 Luonnosvaihe



Luonnosvaiheen kaavaluonnos.

Mielgnjargan ranta-asemakaavassa on omarantaisia loma-asuntojen rakennuspaikkoja niin monta, että muutoksella ei ole katsottu mahdolliseksi osoittaa uusia omarantaisia rakennuspaikkoja. Kaavan muutosta valmisteltaessa tutkittiin luonnoksina vaihtoehtoa, että uudet rakennuspaikat sijoittuvat joko niemeen johtavan tien taakse tai sen rannan puolelle. Luonnosten maastotarkastelussa todettiin, että sekä Inarijärveltä maisemaa katsottaessa, että tienvarren lähimaisemassa edullisempi on sijoittaa uudet rakennuspaikat tien rannanpuolelle. Tien toisella puolella maasto on tien lähellä avoimempaa, rakennukset tulisivat sieltä näkymään Inarille selkeämmin kuin oheisessa luonnoksessa esitetyn mukaisesti sijoittuen. Hakkuun jälkeen taimikko on tien rannan puolella tiheämpää ja pituudeltaan tällä hetkellä 3 – 5 m pitkä, joten se kätkee loma-asuinrakentamisen hyvin maisemaan.

3.2.2 Kaavaehdotusvaihe

Luonnosvaiheen kuulemisessa esitettiin runsaasti kritiikkiä sille, että Mielgnjargan ranta-asemakaavan ainoalle yhtenäiselle rakentamattomalle ranta-alueelle osoitetaan uusia rakennuspaikkoja.

Kaavaehdotusta valmisteltaessa päädyttiin ratkaisuun, jossa rakennuspaikat osoitetaan tien taakse ja korttelit niin suurina, että rakennusalat sijoittuvat riittävän kauas tiestä ja Inarijärven rannasta. Tällä ratkaisulla turvataan, että Mielgnjargan ranta-asemakaavan rakentamiselta vapaa ranta-alue säilyy rakentamiselta vapaana.



Mielgnjargan ranta-asemakaavan korttelit 16 ja 17 muodostava muutosehdotus

Maanomistaja esittää ranta-asemakaavan muutosehdotuksen Inarin kunnalle MRA 27 §:n mukaisesti julkisesti nähtävillä pidettäväksi..

Kaavaehdotus asetetaan MRL 65 § ja MRA 27 § mukaisesti julkisesti nähtäville Inarin kunnassa xx .xx. - xx.xx.2016 väliseksi ajaksi. Kaavaehdotus ja sen selostus ovat nähtävissä myös kunnan internetsivuilla www.inari.fi.

3.3 Ranta-asemakaavan muutosehdotus

Sivulla 13 kuvatussa ranta-asemakaavan muutosehdotuksessa osoitetaan Mielgnjargan ranta-asemakaavassa VL-alueeksi (VL = lähivirkistysalue) osoitetulle alueelle Mielgnjargan niemeen johdettavan tien "metsänpuolelle" kaksi uutta korttelia (korttelit 16 ja 17) ja niihin molempiin kaksi ohjeellista rakennuspaikkaa. Loma-asuntojen korttelialuetta muodostuu 2,7 ha. Kortteleihin esitetään muodostuvaksi kumpaankin kaksi uutta rakennuspaikkaa, niille jokaiselle 100 + 20 k-m² rakennusoikeutta. Rakennusoikeuden määrä siten yhteensä 480 k-m².

Rakennuspaikat ja etenkin niille osoitetut rakennusalat on osoitettu etäälle (n. 300 m) Inarijärven rantaviivasta.

4. RANTA-ASEMAKAAVAN MUUTOKSEN VAIKUTUSTEN ARVIOINTI

4.1 Vaikutukset luontoon

Neljän rakennuspaikan rakentamisella olemassa olevan loma-asutuksen yhteyteen ei ole merkittäviä vaikutuksia lähialueen luontoarvoihin. Kaavan muutoksella määrätään jätevedet käsiteläviksi jätevesiasetuksen mukaisesti niin, että niistä ei aiheudu pohja- tai pintavesien pilaantumisen vaaraa. Muutettava alue ei ole pohjavesialuetta. Asetuksen mukaisesti käsiteltäessä n. 100 m päähän Inarijärven rannasta sijoittuvasta loma-asumisesta ei aiheudu myöskään pintavesien pilaantumisen vaaraa. Maaperä muutattavalla alueella soramoreenia, hulevesistä ei aiheudu vaaraa rakentamiselle eikä pintavesille.

Mielgnjargan ranta-asemakaava sijoittuu Natura-alueen FI 130 0212 Inarijärvi rannalle. Natura-alueen suojelu on toteutettu rakennuslain nojalla Inarijärven osayleiskaavan mukaisesti. Osayleiskaavan kaavamääräyksillä ja vesilain säännöksillä turvataan luonnon arvojen säilyminen. Inarijärven osayleiskaavassa eikä lvalon alueen yleiskaavan luonnoksessakaan ole Mielgnjargan alueelle osoitettu mitään suojelumääräyksiä.

Ranta-asemakaavan muutosluonnoksen mukaisten neljän rakennuspaikan rakentaminen ei aiheuta Natura-alueen perusteena oleville luontodirektiivin luontotyypeille, lintudirektiivin linnuille, lintudirektiivin liitteessä I mainitsemattomille säännöllisesti esiintyville muuttolinnuille eikä muulle lajistolle sellaista vaaraa, että Natura-arviointi olisi tarpeen.

4.2 Vaikutukset maisemaan, muinaisjäännöksiin ja rakennettuun ympäristöön

Ranta-asemakaavan muutoksella osoitetaan kaksi uutta loma-asuinrakennusten korttelia olemassa olevan loma-asutuksen yhteyteen. Korttelit osoitetaan riittävän etäälle rantaviivasta niin, että rakentaminen ei tule muuttamaan rantamaisemaa.

Kaavan muutoksen alueella ei ole tiedossa olevia kiinteitä muinaisjäännöksiä eikä rakennettua ympäristöä.

4.3 Vaikutukset elinkeinoihin ja yhdyskuntatalouteen

Matkailulla ja loma-asumisella on Inarin kunnalle suuri merkitys. Tämän ranta-asemakaavan muutoksen neljällä uudella rakennuspaikalla on Inarin kunnan loma-asumisen volyymissä vain vähäinen vaikutus. Inarin kunnan merkittävälle loma-asuntoalueelle Nangunniemeen sijoittuvan Mielgnjargan kaava-alueellakin on koko alueen toiminnallisuutta tukeva vaikutus. Mielgnjargan kaava-alueelle sijoittuvat neljä uutta loma-asukasta luovat uutta käyttäjäkuntaa ja siten uutta resurssia alueen tiestön ym. infrastruktuurin ylläpitoon.

4.4 Vaikutukset poronhoitoon ja saamelaiskulttuuriin

Kaavan muutoksella osoitettavat kaksi uutta loma-asuinrakennusten korttelia olemassa olevan loma-asuntoalueen sisälle sijoittuvina eivät merkittävästi muuta poronhoidon toimintaympäristöä eivätkä siten vaikeuta myöskään saamelaisten oikeutta harjoittaa kieltään ja kulttuuriaan.

4.5 Kaavan suhde valtakunnallisiin alueidenkäyttötavoitteisiin

Ranta-asemakaava edistää valtakunnallisten alueidenkäyttötavoitteiden toteutumista edistämällä maakuntakaavan mukaisen matkailun vetovoima-alueen kehittämistä.

Kaavan muutoksen alueella ei ole valtakunnallisesti merkittävää kulttuuriympäristöä eikä erityisiä luonnonarvoja. Kaavan muutoksella ei osoiteta omarantaista rakentamista, muutos ei heikennä Mielgnjargan loma-asuntoalueen viihtyisyyttä. Kaavamääräyksellä määrätään niin, että muutoksen mukainen rakentaminen ei aiheuta pintavesien pilaantumisen vaaraa eikä aiheuta vaaraa Natura-alueen perusteena oleville luontoarvoille. Alue ei ole pohjavesialuetta.

4.6 Kaavan suhde maakuntakaavaan

Ranta-asemakaavan muutoksella ei vähennetä Mielgnjargan ranta-asemakaavan rakentamiselta vapaata ranta-aluetta. Kaavan muutoksella ei myöskään aiheuteta estettä tai haittaa rannan suuntaiselle kululle. Ranta-asemakaavan muutoksessa on otettu huomioon maakuntakaavan ranta-alueiden suunnittelulle asettamat määräykset.

4.7 Kaavan suhde yleiskaavaan ja yleiskaavan sisältövaatimuksiin

Inarijärven yleiskaavaehdotuksessa ei ole asetettu ranta-asemakaavoitetuille alueille uutta suunnittelutavoitetta. Yleiskaava ei koske ranta-asemakaavoitettuja alueita. Ranta-asemakaavoitettujen alueiden maankäyttö ratkaistaan ranta-asemakaavalla.

Inarijärven yleiskaava laaditaan oikeusvaikutteisena yleiskaavan, joten yleiskaavan sisältövaatimusten täytyminen on tutkittu yleiskaavaa valmisteltaessa.

5. KAAVAN KÄSITTELY, HYVÄKSYMINEEN JA TOTEUTUS

Mielgnjargan ranta-asemakaavan muutosehdotus ja sen selostus astetaan nyt xx.xx. - xx.xx2016. väliseksi jaksi MRL 65 § ja MRA 27 §:ien muakisesti julkisesti nähtäville ja kaavaehdotuksesta pyydetään MRA 28 §:n mukaiset lausunnot.

Nähtävilläolon jälkeen mahdolliset muistutukset ja lausunnot saatuaan Inarin kunnanhallitus päättää kaavan esittämisestä valtuuston hyväksyttäväksi.

Inarin valtuusto päättää ranta-asemakaavan muutoksen hyväksymisestä.

Ranta-asemakaavan toteuttamisesta vastaa maanomisija.

Tietsö ja ranta-asemakaava-alueen yhteiskäyttöisiksi osoitetetut muut alueet toteutetaan maanomistajien toimesta.

Inarin kunnalle kaavan toteuttamisesta ei aiheudu mitään velvoitteita.

Rovaniemellä, 8. päivänä syyskuuta 2016

Tapani Honkanen,
maanmitt.tekn. YKS-282

Asemakaavan seurantalomake

Asemakaavan perustiedot ja yhteenvedo

Kunta	148 Inari Täyttämispvm	08.09.2016
Kaavan nimi	Mielgnjargan ranta-asemakaavan muutos	
Hyväksymispvm	Ehdotuspvm	08.09.2016
Hyväksyjä	Vireilletulosta ilm. pvm	03.12.2013
Hyväksymispykälä	Kunnan kaavatunnus	
Generoitu kaavatunnus		
Kaava-alueen pinta-ala [ha]	51,2900 Uusi asemakaavan pinta-ala [ha]	
Maanalaisen tilojen pinta-ala [ha]	Asemakaavan muutoksen pinta-ala [ha]	51,2900

Ranta-asemakaava Rantaviivan pituus [km] 0,30

Rakennuspaikat [lkm] Omarantaiset 0 Ei-omarantaiset 4

Lomarakennuspaikat [lkm] Omarantaiset 0 Ei-omarantaiset 4

Aluevaraukset	Pinta-ala [ha]	Pinta-ala [%]	Kerrosala [k-m ²]	Tehokkuus [e]	Pinta-alan muut. [ha +/-]	Kerrosalan muut. [k-m ² +/-]
Yhteensä	51,2900	100,0	480	0,00	0,0000	480
A yhteensä						
P yhteensä						
Y yhteensä						
C yhteensä						
K yhteensä						
T yhteensä						
V yhteensä	47,4500	92,5			-3,8400	
R yhteensä	2,7000	5,3	480	0,02	2,7000	480
L yhteensä	1,1400	2,2			1,1400	
E yhteensä						
S yhteensä						
M yhteensä						
W yhteensä						

Maanalaiset tilat	Pinta-ala [ha]	Pinta-ala [%]	Kerrosala [k-m ²]	Pinta-alan muut. [ha +/-]	Kerrosalan muut. [k-m ² +/-]
Yhteensä					

Rakennussuojelu	Suojellut rakennukset		Suojeltujen rakennusten muutos	
	[lkm]	[k-m ²]	[lkm +/-]	[k-m ² +/-]
Yhteensä				

Alamerkinnt

Aluevaraukset	Pinta-ala [ha]	Pinta-ala [%]	Kerrosala [k-m ²]	Tehokkuus [e]	Pinta-alan muut. [ha +/-]	Kerrosalan muut. [k-m ² +/-]
Yhteensä	51,2900	100,0	480	0,00	0,0000	480
A yhteensä						
P yhteensä						
Y yhteensä						
C yhteensä						
K yhteensä						
T yhteensä						
V yhteensä	47,4500	92,5			-3,8400	
VL	47,4500	100,0			-3,8400	
R yhteensä	2,7000	5,3	480	0,02	2,7000	480
RA	2,7000	100,0	480	0,02	2,7000	480
L yhteensä	1,1400	2,2			1,1400	
Kadut	1,1400	100,0			1,1400	
E yhteensä						
S yhteensä						
M yhteensä						
W yhteensä						

Liite 1 Viranomaisneuvottelun muistio

INARI
MIELGNJARGAN RANTA-ASEMAKAAVAN MUUTOSMUISTIO, VIRANOMAISNEUVOTTELU
29.11.2013 KLO 13.30, Lapin ELY-keskus

Osallistajat:

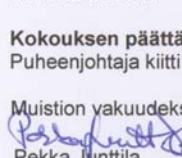
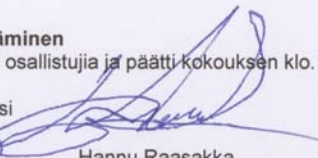

Kaija Pekkala, Hannu Raasakka, Pekka Herva
Tiina Elo
Pekka Junttila
Tapani HonkanenLapin ELY-keskus
Lapin liitto
Inarin kunta
Seitap Oy

1. **Neuvottelun avaus**
Kaija Pekkala avasi neuvottelun.
Puheenjohtajana toimii Kaija Pekkala, muistion laatii Tapani Honkanen.
Muistion varmentavat Pekka Junttila, Hannu Raasakka ja Tapani Honkanen.
2. **Suunnittelualueen määrittely**
Pekka Junttila totesi, että kaavan muutos on tullut vireille maanomistajan esityksestä ja muutos laaditaan maanomistajan toimesta. Kunta ei ole asettanut mitään tavoitteita kaavan muutokselle. Tapani Honkanen esitteli maanomistajan toimesta laadittavan kaavan muuttamisen tavoitteen, tavoitteena tutkia voidaanko tilalle osoittaa rakennusoikeutta, sekä esitteli OAS:ssa kuvattua kaavoitusmenettelyä.
3. **Vuorovaikutus ja yhteistyö**
Todettiin, että OAS:ssa esitetty vuorovaikutuksesta ja yhteistyöstä on riittävä.
4. **Viranomaisten kannanotot**
Tiina Elo totesi, että maakuntakaavassa alue sijoittuu, kuten OAS:ssa on kuvattu M-1 alueelle ja matkailun vetovoima-alueelle mv 8404. Lisäksi alue sijoittuu erityiselle poronhoitoalueelle.

Hannu Raasakka totesi, että OAS:ssa kuvattua lisäksi tulee valtakunnalliset alueidenkäyttötavoitteet tarkastella kaavoituksessa niiltä osin kuin ne kohdentuvat tähän kaavaan. Kaavoituksessa tulee ottaa huomioon asemakaavan ja ranta-asemakaavan sisältövaatimusten lisäksi voimassa oleva yleiskaava. Nykytilaa on avattu puutteellisesti sekä yleiskaavan että ranta-asemakaavan osalta. Kappaleessa 3.3 tulee ottaa huomioon, että alueella on voimassa Inarijärven yleiskaava. Yleiskaavamerkinnot ja -määräykset tulee avata kaavaselostukseen ja mahdolliset poikkeamat perustella.
Raasakka totesi, että Mielgnjargan ranta-asemakaavassa on suhteellisen korkea mitoitus (noin 10 rp/km) rantaviivan suhteen, joten uusia rantavyöhykkeelle sijoitettavia rakennuspaikkoja on vaikea osoittaa vapaan rannan vaatimus huomioon ottaen. Muutoksella tulee pyrkiä sijoittamaan uusi rakentaminen niin, että se ei sijoitu huomiota herättävästi rantamaisemaan, mieluiten uusi rakentaminen kuivalle maalle tien taakse.

Pekka Herva totesi, että alueelle ei ole Hertta-tietokannassa merkitty mitään erityisiä luontoarvoja. Ranta-asemakaavan muutoksessa tulee ottaa huomioon mitä lvalon alueen yleiskaavoituksen yhteydessä alueella on havaittu, onko esim. alueen lounaiskulmalla Inarijärven Natura-perusteissa mainittua "vaihtumista"- tai rannesuota. Muutoksen yhteydessä voisi harkita onko Mielgnjargan ranta-asemakaavan vapaa-alueiden merkintä VL tarkoituksenmukainen vai olisiko esim. MY sopivampi.
5. **Muut asiat**
Ei muita asioita.
6. **Kokouksen päättäminen**
Puheenjohtaja kiitti osallistujia ja päätti kokouksen klo. 13.50

Muistion vakuudeksi


Pekka Junttila
Inarin kunta
Hannu Raasakka
Lapin ELY-keskus
Tapani Honkanen
Seitap Oy