

KAUNISPÄÄN ASEMAKAAVAN MUUTOS; ETELÄRINNE II: KORTTELIT 214 JA 215



OSALLISTUMIS- JA ARVIOINTISUUNNITELMA (OAS)

Inarin kunta
Tekninen osasto
Pekka Juntila
kaavoitusinsinööri
24.9.2014, 17.5.2017

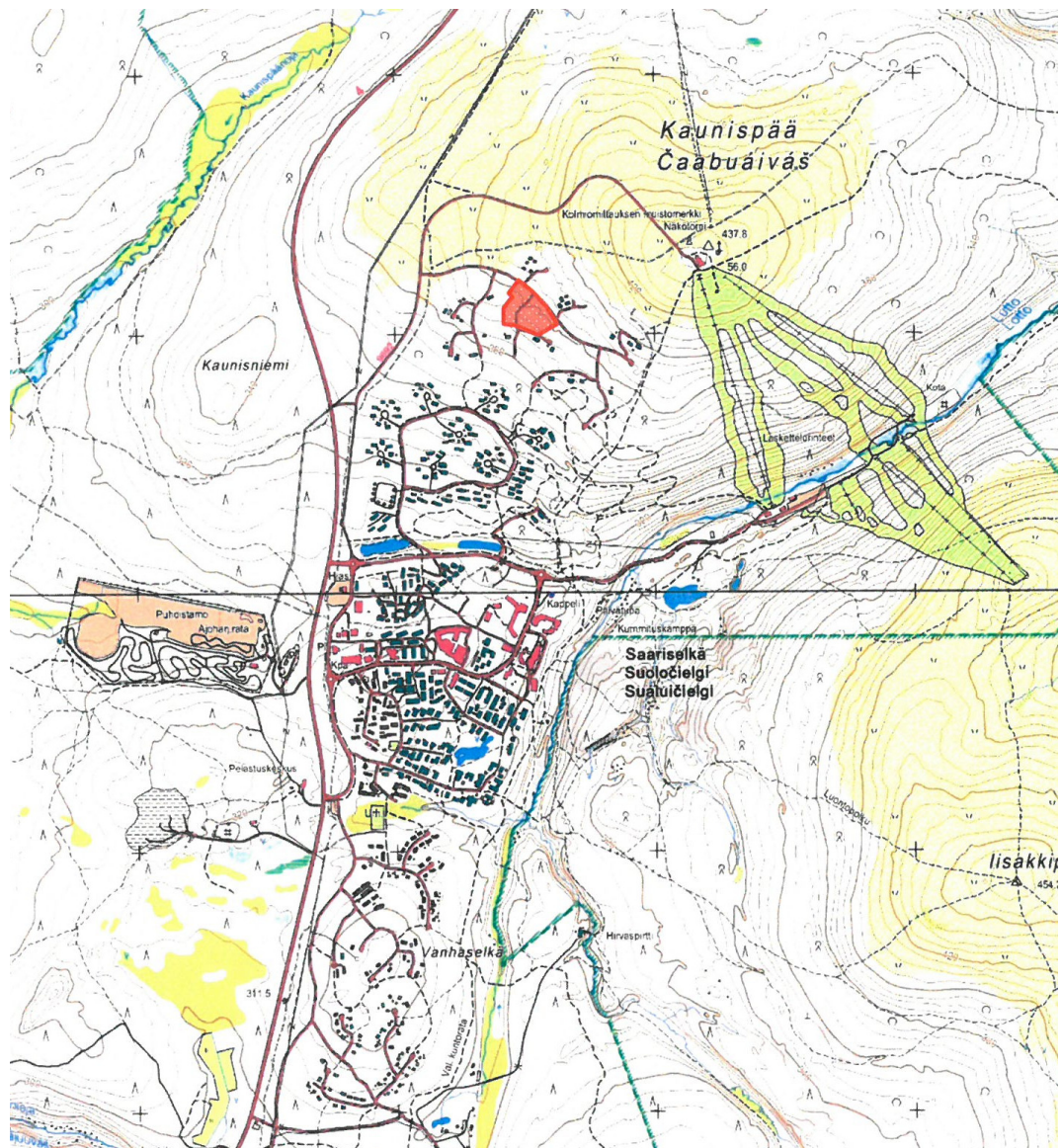
Osallistumis- ja arviointisuunnitelmasta

Ensimmäinen osallistumis- ja arviointisuunnitelma asetettiin yleisesti nähtäville 24.9.2014. Tällöin muutosalue sisälsi myös korttelit 203 – 210.

Osallistumis- ja arviointisuunnitelmaa on päivitetty 14.5.2017.
Suunnittelualueita on pienennetty koskemaan vain kortteleita 114 ja 115.

Suunnittelualueen sijainti

Suunnittelualue sijaitsee Saariselällä Kaunispään etelärinteellä.
Keskustaan alueelta on noin kilometri.



Suunnittelutehtävän määrittely ja tavoitteet

Metsähallituksen Laatumaan aloitteesta on päätetty käynnistää kaavamuutos kahden kytkettyjen loma-asuntojen korttelialueen; RA-2 jakamiseksi pienemmiksi loma-asuntotonteiksi. Muutettavaksi esitetyt korttelit ovat 214 ja 215.

Tarkoituksena on tehdä maankäyttösopimus maanomistajien kanssa.

Suunnittelun lähtökohdat ja suunnittelutilanne

Valtakunnalliset alueidenkäyttötavoitteet (VAT)

Valtakunnalliset alueidenkäyttötavoitteet on otettava huomioon ja niiden toteuttamista on edistettävä kuntien kaavoituksessa.

Valtakunnallisista alueidenkäyttötavoitteiden kannalta merkittävimmät ratkaisut ovat tehty jo maakuntakaavan ja yleiskaavoituksen yhteydessä, joiden ohjausvaikutuksen kautta ne välittyvät asemakaavoitukseen.

Maakuntakaava

Maakuntakaava on ohjeena laadittaessa yleiskaavaa tai asemakaavaa. Pohjois-Lapin maakuntakaavan on valtioneuvosto vahvistanut 27.12.2007.

Maakuntakaavassa Saariselän alue on merkinnällä RM; matkailupalveluiden alue.

Ivalo – Saariselkä alue on osoitettu kaavassa matkailun vetovoima-alueeksi; mv

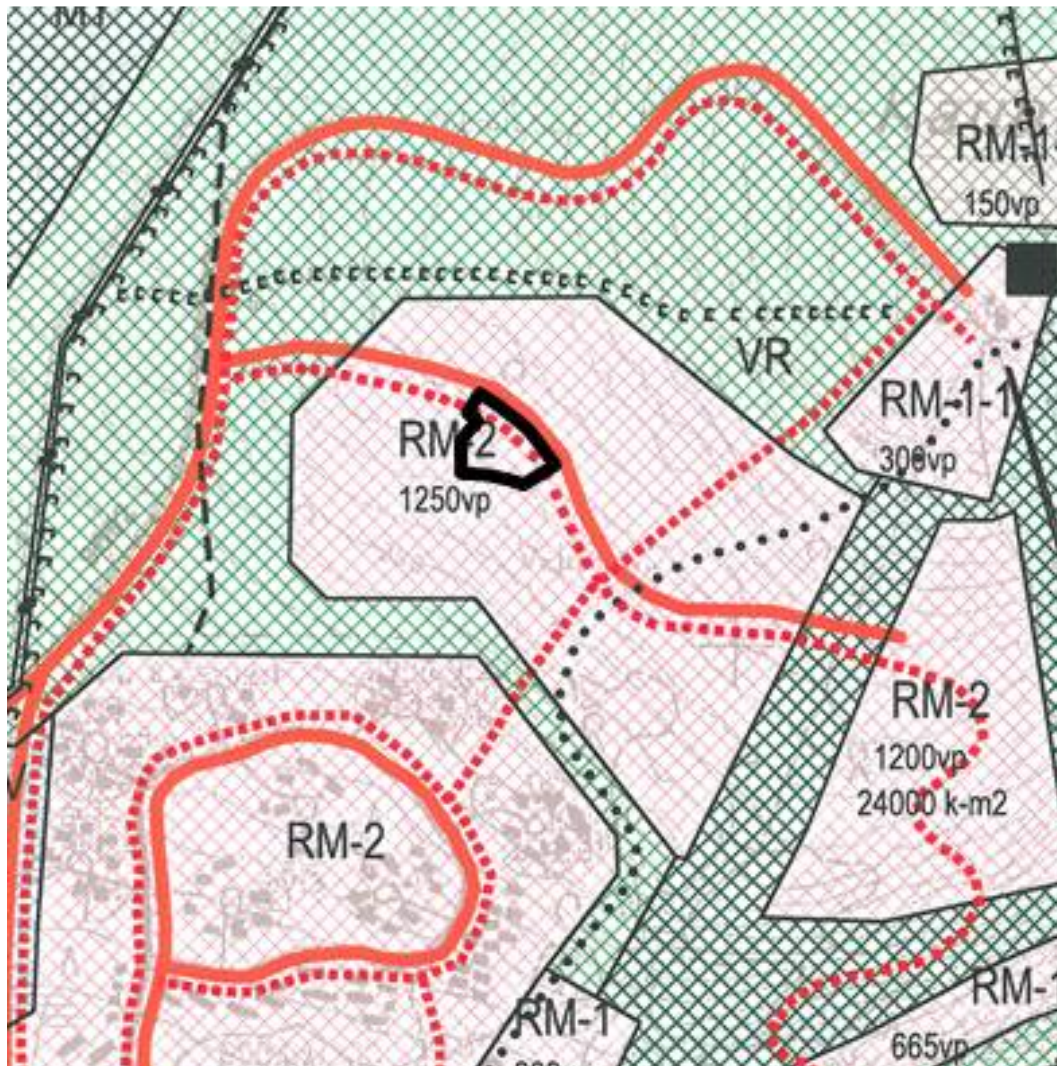
Inarin kunta on kokonaisuudessaan saamelaisten kotiseutualuetta; sa

Saariselän osayleiskaava

Yleiskaava on ohjeena laadittaessa asemakaavaa.

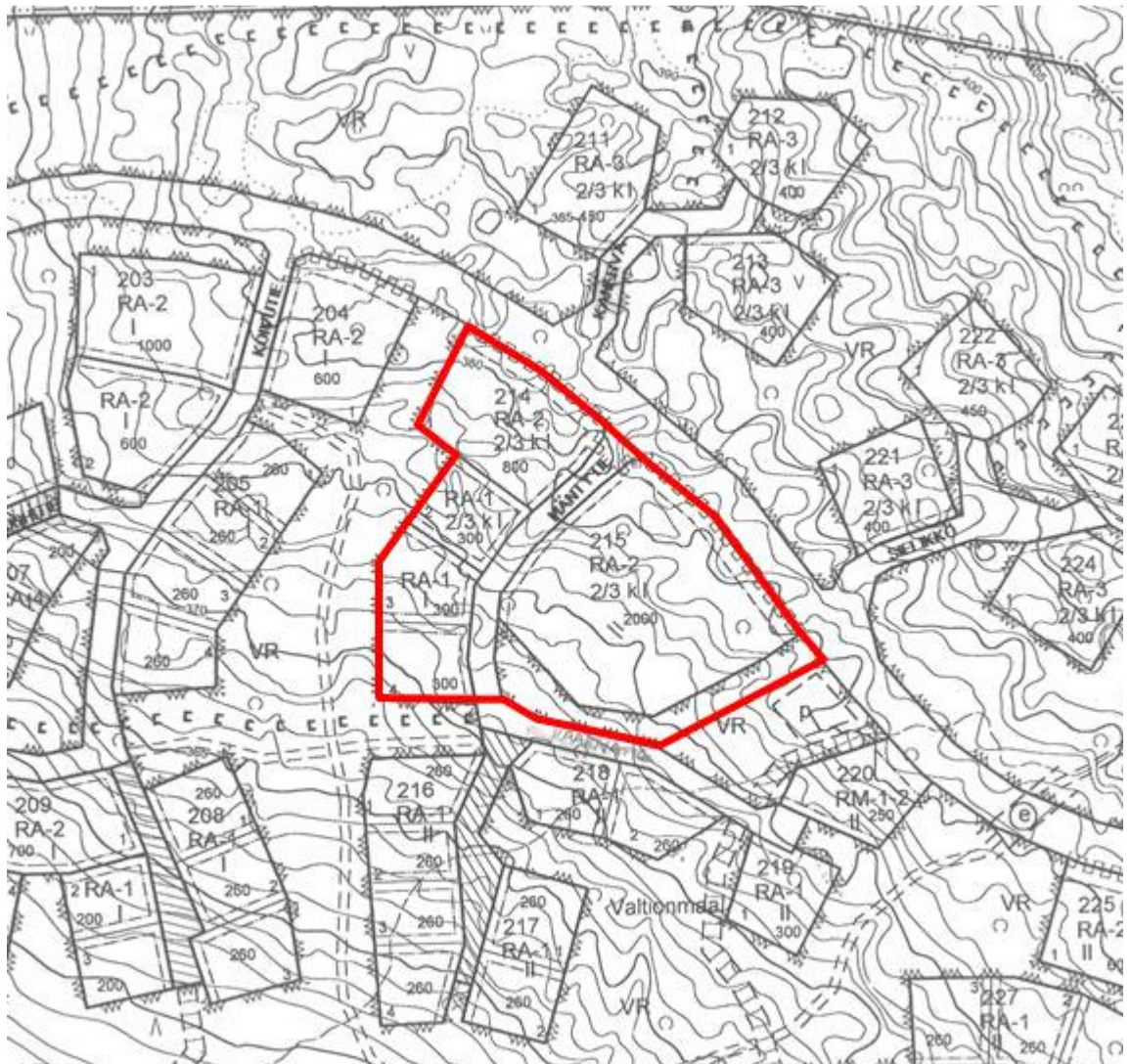
Suunnittelualuetta koskevan Saariselän osayleiskaavan on valtuusto hyväksynyt 10.11.2011.

Yleiskaavassa suunnittelualueella on kaavamerkintänä RM-2; majoituspalvelujen alue.



Asemakaava

Suunnittelualuetta koskeva asemakaava on hyväksytty valtuustossa 4.7.2002. Asemakaavassa pienennettäväksi ehdotetut korttelit ovat merkinnällä RA-2; loma-asuntojen korttelialue, kytkettyjen loma-asuntojen korttelialue.



Tehdyt selvitykset

Aiemmin alueelle tehtyjä selvityksiä ovat yleiskaavojen ja asemakaavan laatimisen yhteydessä tehdyt selvitykset. Alueelle on tehty uusi luontoselvitys 16.9.2016.

Osallistuminen, osalliset

Alueen maanomistajilla ja niillä, joiden asumiseen, työntekoon tai muihin oloihin kaava saattaa huomattavasti vaikuttaa, sekä viranomaisilla ja yhteisöillä, joiden toimialaa suunnittelussa käsitellään, on mahdollisuus osallistua kaavan valmisteluun, arvioida kaavoituksen vaikutuksia ja lausua kirjallisesti tai suullisesti mielipiteensä asiasta.

Keskeisiä viranomaistahoja ovat:

- Lapin ELY-keskus
- Lapin liitto
- Saamelaismuseo Siida
- Inarin kunnan ympäristöyksikkö
- Inarin kunnan rakennustarkastus

Yhteisöjä, joiden toimialaa suunnittelussa käsitellään:

- Tunturiverkko Oy
- Inarin Lapin Vesi Oy
- Saamelaiskäräjät

Tiedottaminen

Kaavoituksen vireilletulosta ja osallistumis- ja arviointisuunnitelman nähtävilläolosta on kuulutettu lehdessä ja kunnantalon ilmoitustaululla. Maanhaltijoille kaavoituksesta on tiedotettu kirjeitse. Asiasta on tiedotettu myös kaavoituskatsauksessa.

Valmisteluaineisto asetetaan yleisesti nähtäville 30 pv:n ajaksi. Maanomistajille, keskeisille viranomaisille ja yhteisöille tiedotetaan kaavoituksen etenemisestä kirjeitse.

Kaavaehdotus asetetaan yleisesti nähtäville 30 pv:n ajaksi.

Asiakirjat asetetaan nähtävillä myös Inarin kunnan internetin sivuille www.inari.fi Palvelut – tekniset palvelut – kaavoitus – vireillä olevat kaavat – asemakaavat.

Viranomaisyhteistyö

Kaavaehdotuksen tullessa yleisesti nähtäville keskeisiltä viranomaistahoilta pyydetään lausunnot.

Viranomaisneuvottelu pidetään tarvittaessa.

Selvitettävät vaikutukset

Valmisteluvaiheessa arvioidaan suunnitelman toteuttamisen vaikutusta yhdyskuntarakenteeseen, kyläkuvaan sekä liikenteeseen ja reitistöön.

Vaihtoehdot

Vaihtoehtoisena ratkaisuna on voimassa oleva asemakaava.

Kaavoituksen kulku, aikataulu ja päätöksenteko

Kunnanhallitus on päättänyt 13.1.2014 käynnistää kaavamuutoksen tonttien 203/1, 209/1, 214/1 ja 215/ jakamiseksi pienemmiksi tonteiksi.

Tekninen lautakunta on esittänyt 24.6.2014 muutosalueen laajentamista koskemaan kortteleita 203 – 210 kerroslukujen osalta.

Asemakaavoitus kuulutettiin vireille 24.9.2014.

Tekninen lautakunta päätti 13.12.2016 irrottaa kortteleita 214 ja 215 koskevan kaavoituksen erilliseksi asemakaavan muutokseksi.

Valmisteluaineisto asetetaan yleisesti nähtäville. Kaavaluonnoksista voi jättää kirjallisen mielipiteen Inarin kunnan tekniselle osastolle.

Ehdotus pyritään saamaan yleisesti nähtäville vuoden 2017 aikana. Ehdotuksen nähtävilläoloaika on 30 pv. Muistutukset ehdotuksesta tulee toimittaa Inarin kunnanhallitukselle, osoite: Piiskuntie 2, 99800 Ivalo.

Yhteystiedot

Inarin kunta
Tekninen osasto
Piiskuntie 2
99800 Ivalo

Pekka Junntila
kaavoitusinsinööri
pekka.junntila@inari.fi
0400 - 967 637

Venla Jomppanen
kaavasuunnittelija
venla.jomppanen@inari.fi
040 – 621 3823

Palaute osallistumis- ja arviointisuunnitelmasta

Osallisella on mahdollisuus esittää Lapin elinkeino- liikenne- ja ympäristökeskukselle neuvottelun käymistä tämän osallistumis- ja arviointisuunnitelman riittävydestä siihen saakka kun kaavaehdotus asetetaan julkisesti nähtäville.

Ivalossa 17.5.2017

Pekka Junntila
kaavoitusinsinööri

KAUNISPÄÄN ASEMAKAAVAN MUUTOS; ETELÄRINNE II: KORTTELIT 214 JA 215



OSALLISTUMIS- JA ARVIOINTISUUNNITELMA (OAS)

Inarin kunta
Tekninen osasto
Pekka Juntila
kaavoitusinsinööri
24.9.2014, 17.5.2017

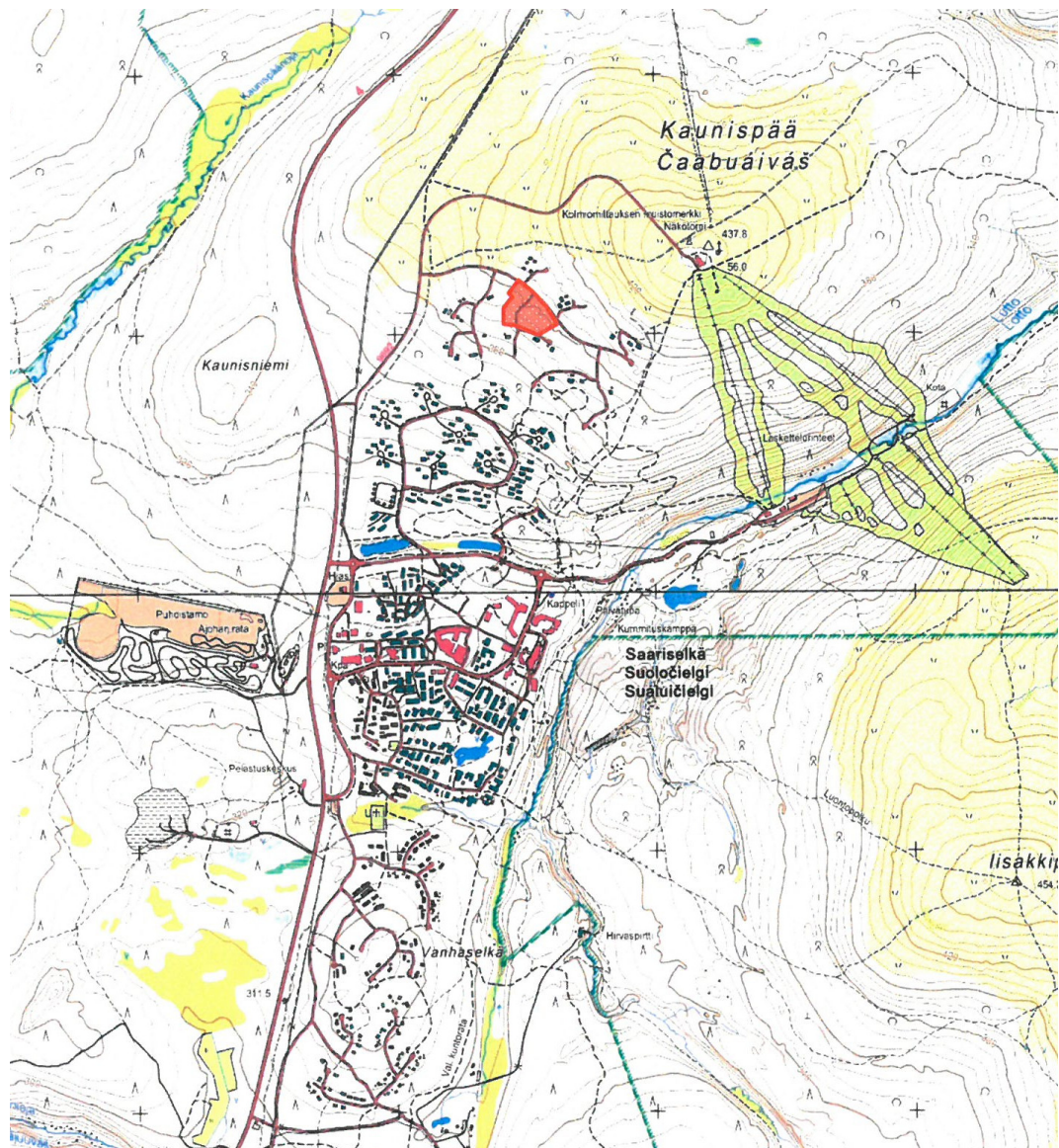
Osallistumis- ja arviointisuunnitelmasta

Ensimmäinen osallistumis- ja arviointisuunnitelma asetettiin yleisesti nähtäville 24.9.2014. Tällöin muutosalue sisälsi myös korttelit 203 – 210.

Osallistumis- ja arviointisuunnitelmaa on päivitetty 14.5.2017.
Suunnittelualueita on pienennetty koskemaan vain kortteleita 114 ja 115.

Suunnittelualueen sijainti

Suunnittelualue sijaitsee Saariselällä Kaunispään etelärinteellä.
Keskustaan alueelta on noin kilometri.



Suunnittelutehtävän määrittely ja tavoitteet

Metsähallituksen Laatumaan aloitteesta on päätetty käynnistää kaavamuuos kahden kytkettyjen loma-asuntojen korttelialueen; RA-2 jakamiseksi pienemmiksi loma-asuntotonteiksi. Muutettavaksi esitetyt korttelit ovat 214 ja 215.

Tarkoituksena on tehdä maankäyttösopimus maanomistajien kanssa.

Suunnittelun lähtökohdat ja suunnittelutilanne

Valtakunnalliset alueidenkäyttötavoitteet (VAT)

Valtakunnalliset alueidenkäyttötavoitteet on otettava huomioon ja niiden toteuttamista on edistettävä kuntien kaavoituksessa.

Valtakunnallisista alueidenkäyttötavoitteiden kannalta merkittävimmät ratkaisut ovat tehty jo maakuntakaavan ja yleiskaavoituksen yhteydessä, joiden ohjausvaikutuksen kautta ne välittyvät asemakaavoitukseen.

Maakuntakaava

Maakuntakaava on ohjeena laadittaessa yleiskaavaa tai asemakaavaa. Pohjois-Lapin maakuntakaavan on valtioneuvosto vahvistanut 27.12.2007.

Maakuntakaavassa Saariselän alue on merkinnällä RM; matkailupalveluiden alue.

Ivalo – Saariselkä alue on osoitettu kaavassa matkailun vetovoima-alueeksi; mv

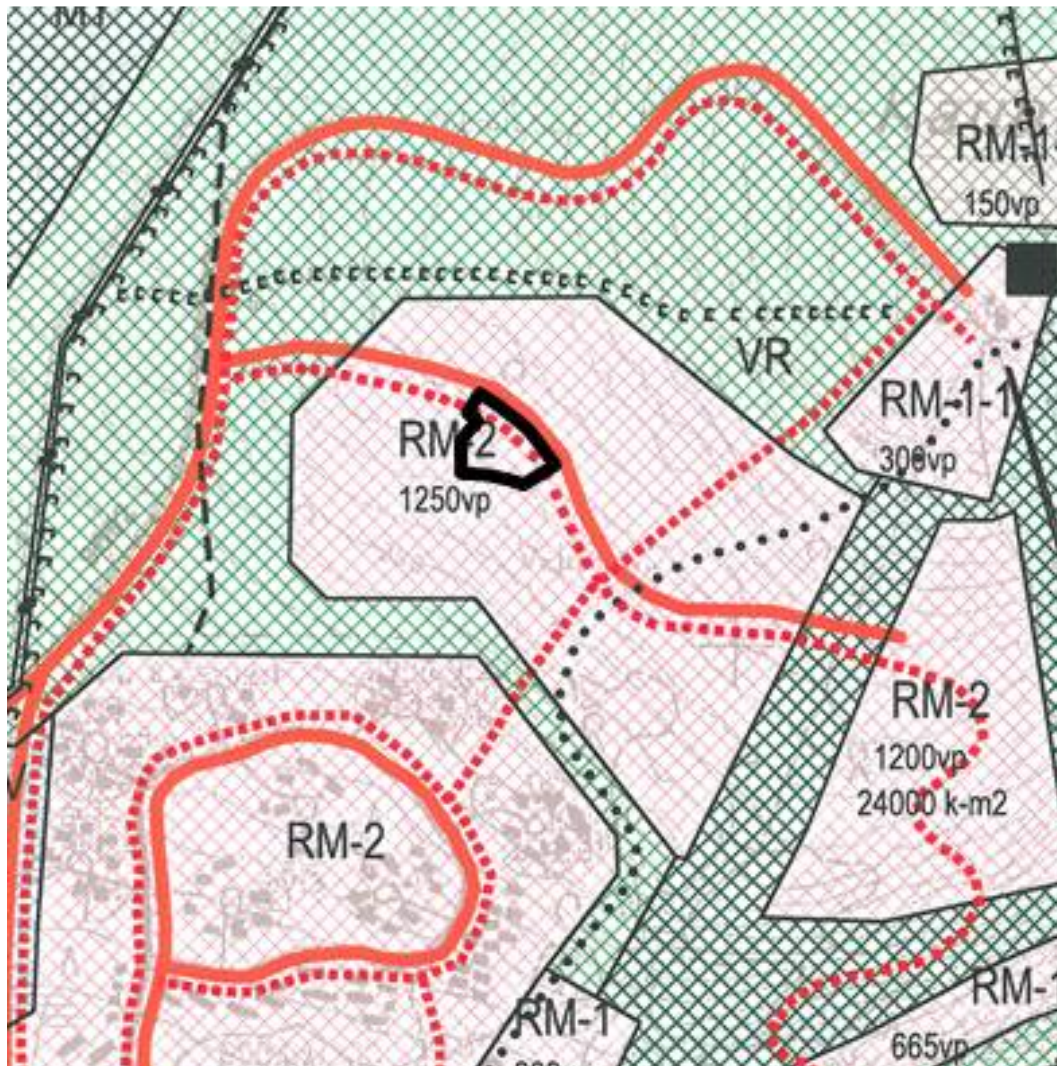
Inarin kunta on kokonaisuudessaan saamelaisten kotiseutualuetta; sa

Saariselän osayleiskaava

Yleiskaava on ohjeena laadittaessa asemakaavaa.

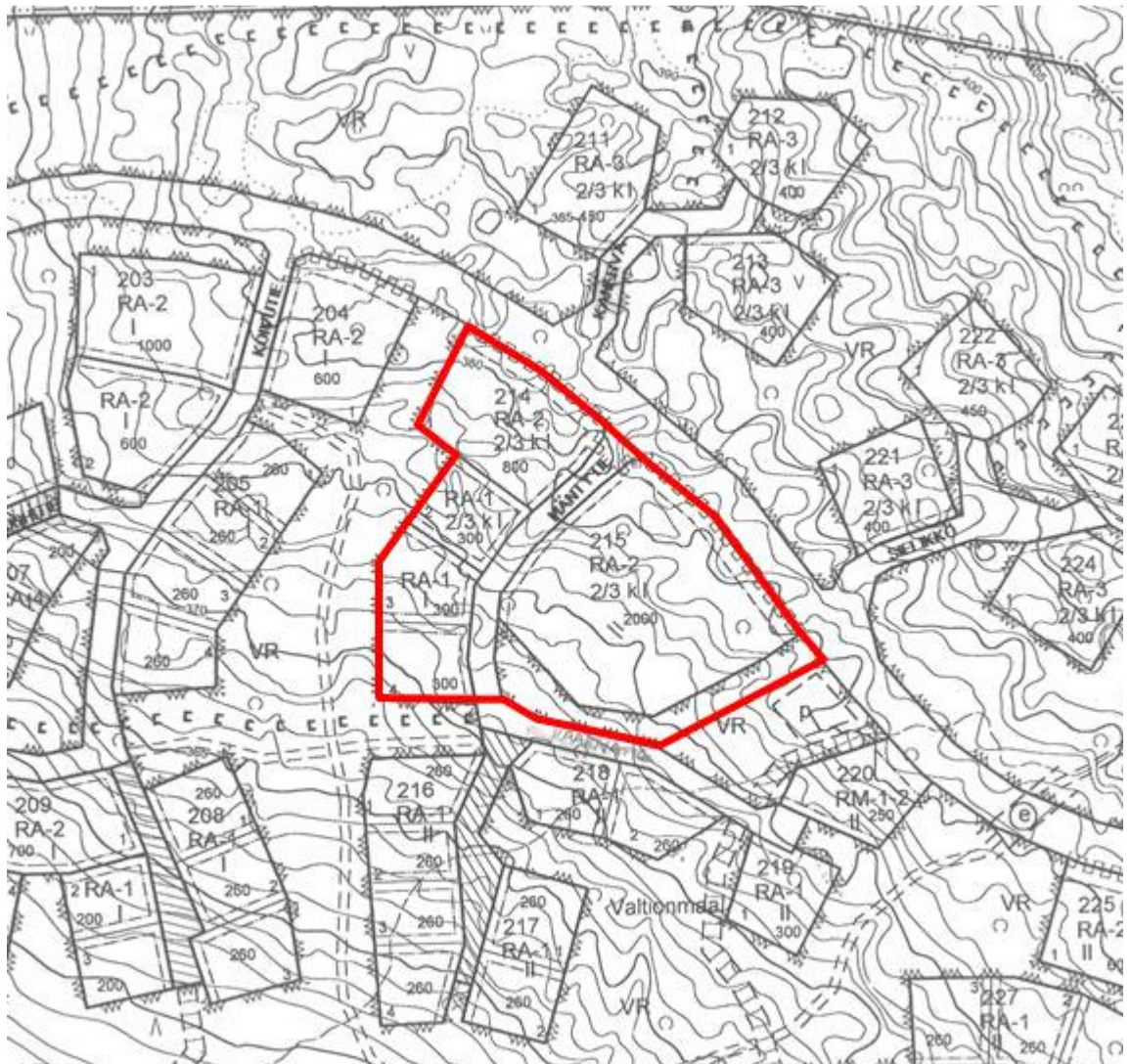
Suunnittelualuetta koskevan Saariselän osayleiskaavan on valtuusto hyväksynyt 10.11.2011.

Yleiskaavassa suunnittelualueella on kaavamerkintänä RM-2; majoituspalvelujen alue.



Asemakaava

Suunnittelualuetta koskeva asemakaava on hyväksytty valtuustossa 4.7.2002. Asemakaavassa pienennettäväksi ehdotetut korttelit ovat merkinnällä RA-2; loma-asuntojen korttelialue, kytkettyjen loma-asuntojen korttelialue.



Tehdyt selvitykset

Aiemmin alueelle tehtyjä selvityksiä ovat yleiskaavojen ja asemakaavan laatimisen yhteydessä tehdyt selvitykset. Alueelle on tehty uusi luontoselvitys 16.9.2016.

Osallistuminen, osalliset

Alueen maanomistajilla ja niillä, joiden asumiseen, työntekoon tai muihin oloihin kaava saattaa huomattavasti vaikuttaa, sekä viranomaisilla ja yhteisöillä, joiden toimialaa suunnittelussa käsitellään, on mahdollisuus osallistua kaavan valmisteluun, arvioida kaavoituksen vaikutuksia ja lausua kirjallisesti tai suullisesti mielipiteensä asiasta.

Keskeisiä viranomaistahoja ovat:

- Lapin ELY-keskus
- Lapin liitto
- Saamelaismuseum Siida
- Inarin kunnan ympäristöyksikkö
- Inarin kunnan rakennustarkastus

Yhteisöjä, joiden toimialaa suunnittelussa käsitellään:

- Tunturiverkko Oy
- Inarin Lapin Vesi Oy
- Saamelaiskäräjät

Tiedottaminen

Kaavoituksen vireilletulosta ja osallistumis- ja arviointisuunnitelman nähtävilläolosta on kuulutettu lehdessä ja kunnantalon ilmoitustaululla. Maanhaltijoille kaavoituksesta on tiedotettu kirjeitse. Asiasta on tiedotettu myös kaavoituskatsauksessa.

Valmisteluaineisto asetetaan yleisesti nähtäville 30 pv:n ajaksi. Maanomistajille, keskeisille viranomaisille ja yhteisöille tiedotetaan kaavoituksen etenemisestä kirjeitse.

Kaavaehdotus asetetaan yleisesti nähtäville 30 pv:n ajaksi.

Asiakirjat asetetaan nähtävillä myös Inarin kunnan internetin sivuille www.inari.fi Palvelut – tekniset palvelut – kaavoitus – vireillä olevat kaavat – asemakaavat.

Viranomaisyhteistyö

Kaavaehdotuksen tullessa yleisesti nähtäville keskeisiltä viranomaistahoilta pyydetään lausunnot.

Viranomaisneuvottelu pidetään tarvittaessa.

Selvitettävät vaikutukset

Valmisteluvaiheessa arvioidaan suunnitelman toteuttamisen vaikutusta yhdyskuntarakenteeseen, kyläkuvaan sekä liikenteeseen ja reitistöön.

Vaihtoehdot

Vaihtoehtoisena ratkaisuna on voimassa oleva asemakaava.

Kaavoituksen kulku, aikataulu ja päätöksenteko

Kunnanhallitus on päättänyt 13.1.2014 käynnistää kaavamuutoksen tonttien 203/1, 209/1, 214/1 ja 215/ jakamiseksi pienemmiksi tonteiksi.

Tekninen lautakunta on esittänyt 24.6.2014 muutosalueen laajentamista koskemaan kortteleita 203 – 210 kerroslukujen osalta.

Asemakaavoitus kuulutettiin vireille 24.9.2014.

Tekninen lautakunta päätti 13.12.2016 irrottaa kortteleita 214 ja 215 koskevan kaavoituksen erilliseksi asemakaavan muutokseksi.

Valmisteluaineisto asetetaan yleisesti nähtäville. Kaavaluonnoksista voi jättää kirjallisen mielipiteen Inarin kunnan tekniselle osastolle.

Ehdotus pyritään saamaan yleisesti nähtäville vuoden 2017 aikana. Ehdotuksen nähtävilläoloaika on 30 pv. Muistutukset ehdotuksesta tulee toimittaa Inarin kunnanhallitukselle, osoite: Piiskuntie 2, 99800 Ivalo.

Yhteystiedot

Inarin kunta
Tekninen osasto
Piiskuntie 2
99800 Ivalo

Pekka Junntila
kaavoitusinsinööri
pekka.junntila@inari.fi
0400 - 967 637

Venla Jomppanen
kaavasuunnittelija
venla.jomppanen@inari.fi
040 – 621 3823

Palaute osallistumis- ja arviointisuunnitelmasta

Osallisella on mahdollisuus esittää Lapin elinkeino- liikenne- ja ympäristökeskukselle neuvottelun käymistä tämän osallistumis- ja arviointisuunnitelman riittävydestä siihen saakka kun kaavaehdotus asetetaan julkisesti nähtäville.

Ivalossa 17.5.2017

Pekka Junntila
kaavoitusinsinööri