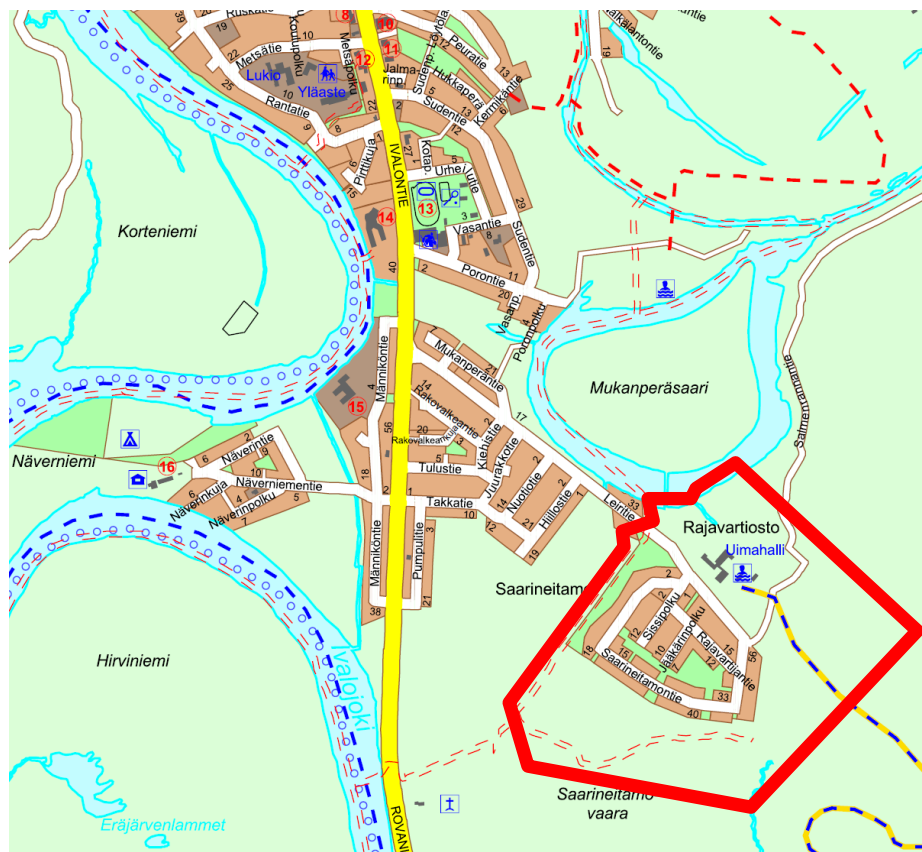


Inarin kunta

**IVALON ASEMAKAAVAN LAAJENNUS JA MUUTOS**  
Rajankankaan alueella

Asemakaavan muutos, korttelit 90-104  
Asemakaavan laajennus uudet korttelit 438-442

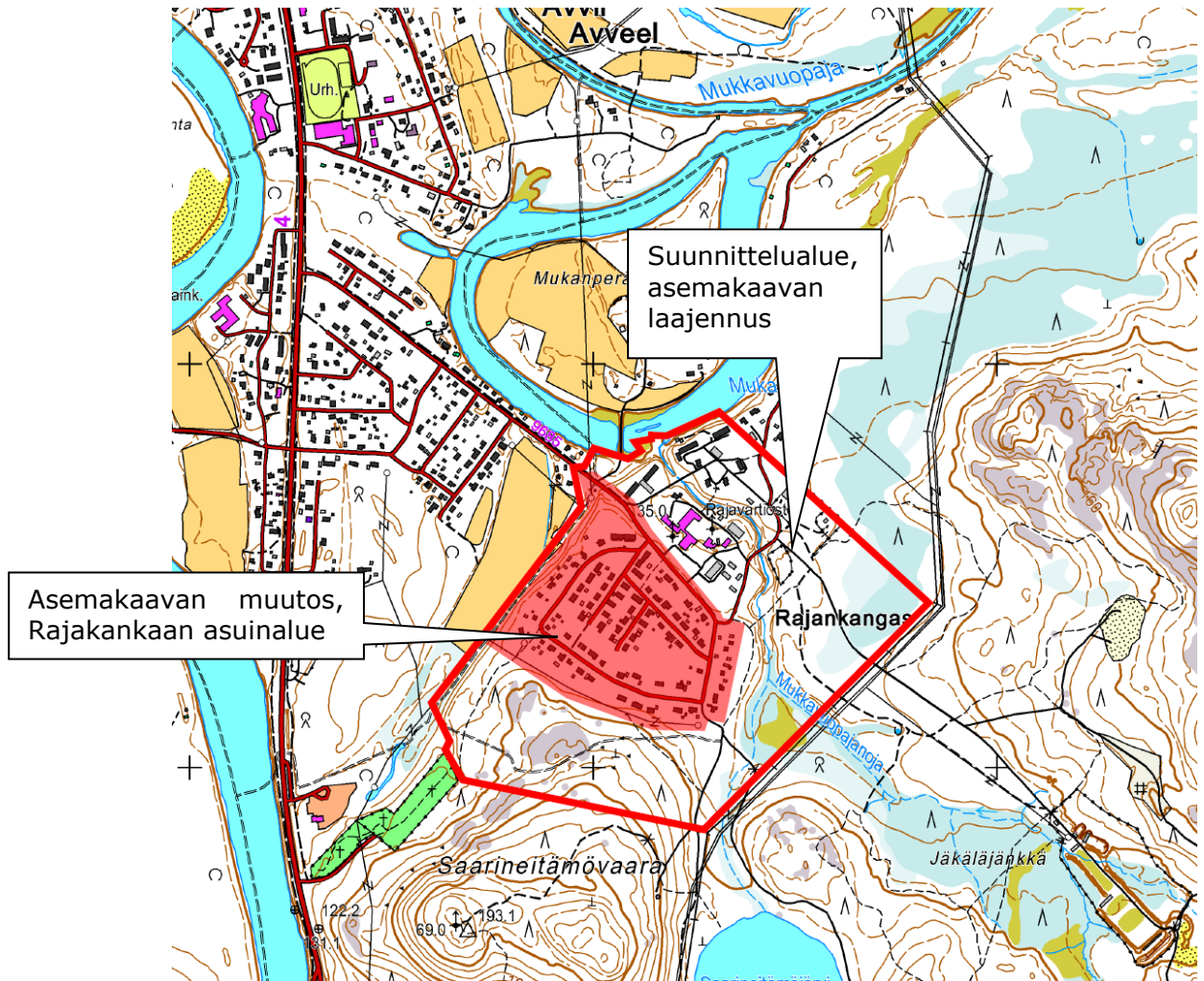
Osallistumis- ja arviointisuunnitelma



## 1 Mitä ja missä on suunnitteilla

Suunnittelualue sijaitsee Ivalon kirkonkylän taajamassa lähellä keskustaa Inarin kunnassa. Suunnittelualue on käsittänyt luonnosvaiheeseen asti Rajankankaan, Mukanperänsaaren ja Mukkavuopajanniemen alueita mutta kaava-alue on rajattu kaavaehdotusvaiheessa koskemaan vain Rajakankaan aluetta.

Suunnittelualue on noin 73 hehtaarin suuruinen, josta muutettava asemakaava-alue on noin 27 ha. Alue on valtion, kunnan ja yksityisten omistuksessa.



Kuva 1. Suunnittelualueen sijainti.

## 2 Mitkä ovat suunnittelun tavoitteet

Tekninen lautakunta on päättänyt käynnistää asemakaavan muutoksen ja laajennuksen (Tekltk 3.2.2010 § 21).

Tavoitteena on luonnosvaiheeseen asti ollut uusien asuinalueiden käyttöönotto, virkistysreitistön kehittäminen, keskustaan johtavien yhteyksien tarkistaminen, rajavartioston asuntoalueen liittäminen asemakaavaan sekä nykyisten asemakaava-alueiden tarkistus. Kaava-alueen rajaaminen ehdotusvaiheessa koskemaan vain Rajakankaan aluetta on rajannut myös potentiaaliset täysin uudet asuinalueet kaavan ulkopuolelle.

15.11.2011 tark. 20.2.2017

Ivalon asemakaavan laajennus ja muutos  
Rajankankaan alueella

Tarkastellaan Rajankankaan asuntoalueen laajennusmahdollisuutta hautausmaan ja nykyisen asemakaavan väliselle alueelle ja samalla tutkitaan asema-kaava-alueen vähäiset muutostarpeet.

Tarkastellaan Ivalon rajavartioston asuntoaluetta ja Leiritielle tulevan liittymän liikenneturvallisuutta. Ivalon Rajavartiosto ei nykyisellään sisälly asema-kaavaan. Tarkastellaan samalla Salmenrannan yksityistien linjausta sekä vaihtoehtoiset tieyhteydet Salmenrannantieltä keskustaan.

Asemakaavalla on osiltaan mahdollista ratkaista Mukkavuopajan virkistysreitoin jatkaminen Mukanperänsaaren kautta Rajankankaan asuntoalueelle.

Tarkoituksena on tehdä maankäyttösopimus niiden maanomistajien kanssa, joille kaavoituksesta aiheutuu merkittävää hyötyä. (MRL 91b §)

### **3 Suunnittelun lähtökohdat ja suunnittelutilanne**

#### **3.1 Valtakunnalliset alueidenkäyttötavoitteet (VAT)**

Valtionneuvoston päätöksellä 1.3.2009 voimaan tuulleet tarkistetut valtakunnalliset alueidenkäyttötavoitteet on otettava huomioon ja niiden toteuttamista on edistettävä valtion viranomaisen toiminnassa, maakunnan suunnittelussa ja kuntien kaavoituksessa. Yleistavoitteet ovat periaatteellisia linjauksia. Eri-tystavoitteet ovat suunnittelua koskevia velvoitteita.

Suunnittelualueita koskevat alueidenkäyttötavoitekokonaisuudet ovat:

- Toimiva aluerakenne
- Eheytyvä yhdyskuntarakenne ja elinympäristön laatu,
- Kulttuuri- ja luonnonperintö, virkistyskäyttö ja luonnonvarat,
- Toimivat yhteysverkot ja energiahuolto.
- Luonto- ja kulttuuriympäristöinä erityiset aluekokonaisuudet (Lapin tunturi-alueet)

Valtakunnalliset alueidenkäyttötavoitteet toteutuvat lähinnä maakunta- ja yleiskaavoituksessa.

#### **3.2 Maakuntakaava**

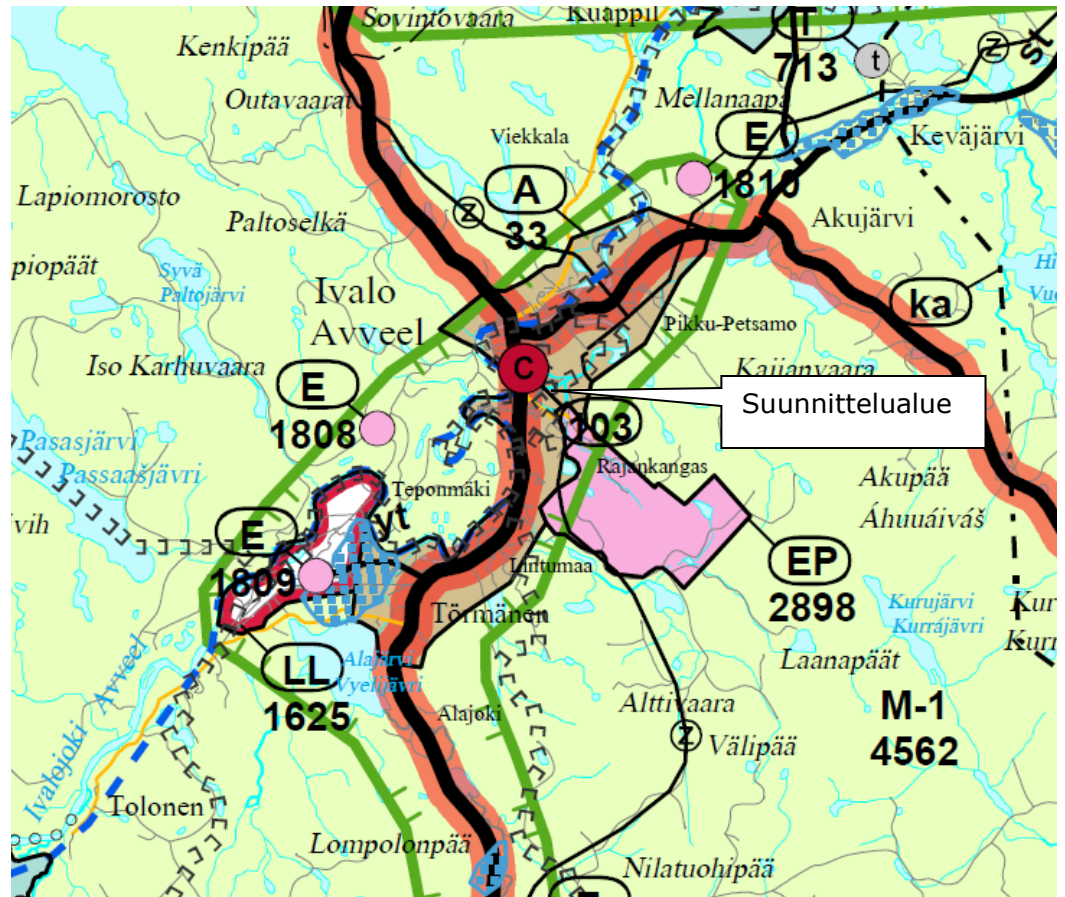
Pohjois-Lapin maakuntakaavan (Inari, Sodankylä ja Utsjoki) on Lapin liiton valtuusto hyväksynyt 19.5.2006, Valtioneuvosto vahvistanut 27.12.2007 ja maakuntakaava on tullut lainvoimaiseksi 28.1.2008.

Maakuntakaava on ohjeena laadittaessa ja muutettaessa yleis- ja asemakaavaa.

Maakuntakaavassa suunnittelualue on pääosin merkitty taajamatoimintojen alueeksi (A 33 ruskea alue) ja osa Puolustusvoimien (Rajavartiolaitoksen) alueeksi (EP 2898). Suunnittelualueen läpi on maakuntakaavassa merkitty moottorikelkkailun ja sähkölinjojen pääreitit. Suunnittelualue sisältyy maakuntakaavassa merkitylle laajalle matkailun vetovoima-alueelle, matkailun ja virkistytksen kehittämisen kohdealueelle (mv 8402, vihreä raja) ja saamelaisten kotialueelle (sa sininen viiva). Ivalon taajaman läpi kulkeva päätie on merkitty valtakunnalliseksi tärkeäksi kansainväliseksi liikennekäyttäväksi, Jäämeren käyttäväksi.

On huomioitava koko maakuntakaava-aluetta koskevia määräyksiä.

15.11.2011 tark. 20.2.2017

Ivalon asemakaavan laajennus ja muutos  
Rajankankaan alueella

Kuva 2. Ote Pohjois-Lapin maakuntakaavasta.

Maakuntakaavan merkinnät ja aluekuvaukset:

### A Taajamatoimintojen alue

Merkinnällä osoitetaan asumiseen ja muille taajamatoiminnoille, kuten keskustatoiminnoille, palveluille ja teollisuudelle rakentamisalueita, pääväyliä pienempiä liikenneväyläalueita, virkistys- ja puistoalueita sekä erityisalueita.

Merkintä: **A 33**

Taajamatoimintojen alue: Merkinnällä osoitetaan asumiseen ja muille taajamatoiminnoille, kuten keskustatoiminnoille, palveluille ja teollisuudelle rakentamisalueita, pääväyliä, pienempiä liikenneväyläalueita, virkistys- ja puistoalueita sekä erityisalueita.

**Alueen nimi:** Ivalon päätaajama

**Sijainti ja kuvaus:** Alue kunnan päätaajama. Alueella oli vuonna 2002 asukkaita yli 4000 eli 56% kunnan väestöstä. Vuosien 1990-2002 välillä asukasluku on vähentynyt noin 160, samalla ajanjaksolla koko kunnan väkiluku on pienentynyt 342.

**Varausperuste:** Kunnan keskustaajama.

**Kehittämisperiaate:** Lisärakentaminen sijoitetaan mahdollisuuksien mukaan nykyiselle asema-kaava-alueelle tai aivan sen välittömään yhteyteen. Taajaman mahdollisesti laajentuessa Törmäsen suuntaan otetaan huomioon lentokentän ja valtatie liikennemelu sekä valtatie liikenteen sujuvuus ja turvallisuus. Kehitetään Ivalon ja Saariselän välisiä liikenne- ja reitti yhteyksiä.

### C Keskustatoimintojen alue

Merkinnällä osoitetaan keskustahakuisten palvelu-, hallinto- ja muiden toimintojen alueita niihin liittyvine liikenne-alueineen.

Merkintä: **C 103**

Keskustatoimintojen alue: Merkinnällä osoitetaan keskustahakuisten palvelu-, hallinto- ja muiden toimintojen alueita niihin liittyvine liikennealueineen.

**Alueen nimi:** Ivalo keskusta



15.11.2011 tark. 20.2.2017

Ivalon asemakaavan laajennus ja muutos  
Rajankankaan alueella

**Sijainti ja kuvaus:** Alue sisältää Ivalon taajaman ydinkeskustan Ivalo-hotellilta sillalle pätien molemmin puolin.

**Varausperuste:** Alue, jolle pääosa taajaman palveluista sijoittuu.

**Kehittämisperiaate:** Palveluiden lisärakentaminen suunnataan pääasiassa keskustan tiivistämiseen. Alueelle voidaan sijoittaa vähittäiskaupan suuryksiköitä.

## EP Puolustusvoimien tai rajavartiolaitoksen alue

**Merkinnällä osoitetaan sellaisia puolustusvoimien tai rajavartiolaitoksen pysyvässä käytössä olevat tai sellaiseksi suunnitellut varuskunta-, harjoitus- ja vastaavat alueet, joilla liikkuminen on rajoitettua.**

Merkintä: **EP 2898**

Puolustusvoimien tai rajavartiolaitoksen alue: Merkinnällä osoitetaan sellaisia puolustusvoimien tai rajavartiolaitoksen pysyvässä käytössä olevat tai sellaiseksi suunnitellut varuskunta-, harjoitus- ja vastaavat alueet, joilla liikkuminen on rajoitettua.

**Alueen nimi:** IVALON RAJAVARTIOALUEEN JOHTOPIAIKKA

**Sijainti ja kuvaus:** Alueella sijaitsee Ivalon rajavartioalueen johtopaikka, Rajajääkärikomppania (1.7.2007 alkaen Rajajääkäriosasto), ampuma- ja harjoitusalue sekä palvelussuhdeasuntoja. Rajajääkärikomppania kouluttaa henkilöstöä rajajoukkojen reserviin kriisiajan tarpeita varten.

**Varausperuste:** Valtakunnallisesti tärkeä rajavartiolaitoksen alue.

## mv Matkailun vetovoima-alue, matkailun ja virkistyksen kehittämisen kohdealue

**Merkinnällä osoitetaan matkailun ja virkistyksen kehittämisen alueidenkäytöllisiä periaatteita.**

*Aluetta tulee kehittää matkailukeskusten, maaseutumatkailun, palvelujen ja reitistöjen yhteistoiminnallisena kokonaisuutena alueen pääkäyttötarkoitusten kanssa yhteen sopivalla tavalla.*

Merkintä: **mv 8402**

Matkailun vetovoima-alue, matkailun ja virkistyksen kehittämisen kohdealue: Merkinnällä osoitetaan matkailun ja virkistyksen kehittämisen alueidenkäytöllisiä periaatteita. *Aluetta tulee kehittää matkailukeskusten, maaseutumatkailun, palvelujen ja reitistöjen yhteistoiminnallisena kokonaisuutena alueen pääkäyttötarkoitusten kanssa yhteen sopivalla tavalla.*

**Alueen nimi:** MATKAILUALUE: SAARISELKÄ-IVALO

**Sijainti ja kuvaus:** Alue sisältää Saariselän matkailukeskuksen lähiympäristöineen, lentoaseman, Ivalon taajaman ja näiden välialueen.

**Varausperuste:** Valtakunnallisesti merkittävä matkailualue.

**Kehittämisperiaate:** Aluetta kehitetään matkailukeskuksen sekä kuntakeskuksen palvelujen ja reitistöjen yhteistoiminnallisena kokonaisuutena.

## Jäämeren käytävä

**Merkinnällä osoitetaan valtakunnallisesti tärkeä kansainvälinen liikennekäytävä.**

*Jäämeren käytävää kehitetään kansainvälisenä liikennekäytävänä, jonka maankäytön suunnittelussa tulee kiinnittää erityistä huomiota liikenteen sujuvuuteen ja turvallisuuteen, liikenteen ja matkailun palveluihin, liikenneympäristön laatuun sekä luonnon-, maiseman- ja kulttuuriympäristöarvoihin. Maankäytön suunnittelussa on otettava huomioon korkealuokkaisen maantien sekä energia- ja tietoliikennejohtojen tilavaraukset ja rajoitukset ympäröivälle maankäytölle.*

## sa Saamelaisten kotiseutualue

**Merkinnällä osoitetaan saamelaisten kotiseutualue. Alueella tarkoitetaan Enontekiön, Inarin, Utsjoen kuntien alueita sekä Sodankylän kunnassa sijaitsevaa Lapin palikunnan aluetta. (Laki saamelaiskäräjistä N:o 974/1995 4§)**

*Viranomaisten on varattava saamelaiskäräjille tilaisuus tulla kuulluksi ja neuvotella kaikista laajakantoisista ja merkittävistä toimenpiteistä, jotka voivat välittömästi ja erityisellä tavalla vaikuttaa saamelaisten asemaan alkuperäiskansana ja jotka koskevat saamelaisten kotiseutualueella yhdyskuntasuunnittelua, valtionmaan, suojelualueiden ja erämaa-alueiden hoitoa, käyttöä, vuokrausta ja luovutusta, kaivoskivennäisten valtausta ja kaivospiirin perustamista tarkoittavia lupahakemuksia taikka muuta vastaavaa saamelaisten kieleen, kulttuuriin tai heidän asemaansa alkuperäiskansana vaikuttava alueiden käyttöön liittyvää asiaa. (Määräys perustuu lakiin saamelaiskäräjistä 974/1995, 9§)*

*Metsähallituksen hallinnassa olevien luonnonvarojen hoito, käyttö ja suojelu on sovittava yhteen Saamelaiskäräjistä annetussa laissa tarkoitettua saamelaisten kotiseutualueella siten, että saamelaisten kulttuurin harjoittamisen edellytykset turvataan, sekä poronhoitolaissa tarkoitettua poronhoitoalueella siten, että poronhoitolaissa säädetyt velvoitteet täytetään. (Laki Metsähallituksesta 1378/2004, 4.2 §)*

*Porotalouden ja luontaiselinkeinojen rahoituslain mukaisissa toimenpiteissä on kiinnitettävä erityistä huomiota saamelaisten mahdollisuuksiin ylläpitää ja kehittää kulttuurimuotoonsa kuuluvia elinkeinoja saamelaisten kotiseutualueella. (Porotalouden ja luontaiselinkeinojen rahoituslaki 45/2000, 1.2 §)*

**Suositus:**

*Saamelaisten kotiseutualueella metsätalouden tulisi käyttää luontaista uudistamista sille soveltuvilla kohteilla ja välttää maanpinnan voimakasta käsittelyä.*

—⊗— Sähkölinja    מוֹטוֹרִיקֵלְקַיִלֵּרֵיִת Moottorikelkkailureitti

### 3.3 Yleiskaava

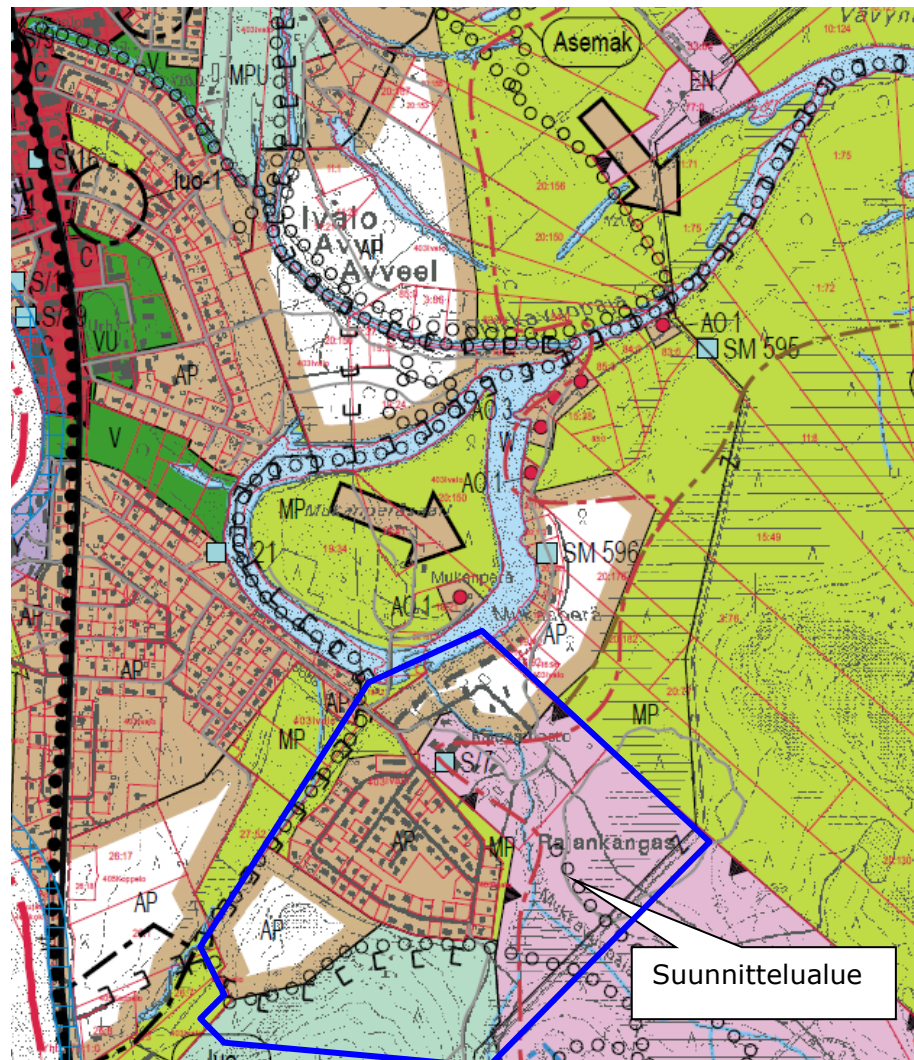
Kunnanvaltuusto on hyväksynyt Ivalon alueen yleiskaavan 16.9.2010 § 54. Kaavasta on valitettu Rovaniemen hallinto-oikeuteen, joka on tehnyt päätöksen 18.10.2011. Yleiskaava on saanut lainvoiman lukuun ottamatta osaluueita 1-3 (Inarin kunnan kuulutus 7.12.2011). Suunnittelualue sijaitsee osaluueella 4. Suunnittelualueelle ei ole kohdistunut valituksia.

Yleiskaava on ohjeena laadittaessa ja muutettaessa asemakaavaa sekä ryhdyttäessä muutoin toimenpiteisiin alueiden käytön järjestämiseksi (MRL 42 §).

Suunnittelualue on pääosin osoitettu asemakaavoitettavaksi alueeksi. Alueelle on merkitty kolme pientalovaltaisen asuntoalueen laajennusaluetta (AP).

Suunnittelualueelle on merkitty kaksi muinaismuistokohdetta (SM 595, SM 596) ja yksi jälleenrakennusajan kohde (S/7 Ivalon rajajääkärikomppania).

Yleiskaavaa voidaan käyttää ranta-alueilla sijaitsevilla AO-, RA-, RA-4 ja RM-alueilla rakennusluvan myöntämisen perusteena (MRL 72.1 §). Asemakaavan laajennuksen suunnittelualueelle on merkitty 5 kpl AO asuinrakennuspaikkaa olemassa olevien rakennusten paikoille (punainen pallo).



Kuva 3. Ote Ivalon alueen yleiskaavasta ja suunnittelualueen raja (sin.).

Yleiskaavan merkinnät ja aluekuvaukset:

AO

### **Erillispientalojen asuntoalue AO**

*Määräys: Alueelle voidaan rakentaa yksi- tai kaksiasuntoisia pientaloja asu- mistarkoitukseen. Alueen rakennusoikeus on enintään 300 k-m<sup>2</sup> ja kerroskor- keus II. Rakennuspaikan vähimmäiskoko on 2000 m<sup>2</sup>. Muutoin rakentamises- sa noudatetaan voimassa olevan rakennusjärjestyksen määräyksiä.*

AP

### **Pientalovaltainen asuntoalue AP (ruskealla reunustetut alu- eet ovat mahdollisia laajentumisalueita)**

*Määräys: Alue varataan pääasiassa asuinpientaloille, kuten 1-2 -asuntoisille erillispientaloille, kytketyille pientaloille ja rivitaloille. Rakentamisen suurin sallittu kerroskorkeus on II. Alueella varaudutaan keskitetyn kunnallistekni- kan rakentamiseen. Asemakaavoittamattomilla alueilla tulee rakennuspaikan olla vähintään 2000 m<sup>2</sup> suuruinen. Rakentamisessa noudatetaan voimassa olevan rakennusjärjestyksen määräyksiä.*

E-3

### **Rajavartiolaitoksen alue E-3**

*Alue on varattu rajavartiolaitoksen Ivalon rajavartioalueen johtopaikaksi ja ampuma-alueeksi. Alueella on ajoittaisia liikkumisrajoituksia.*

S

### **Kulttuurihistoriallisesti, rakennushistoriallisesti tai mai- semakuvan kannalta arvokas rakennus, rakennusryhmä tai muu kohde**

*Saamelaiskulttuuri- tai jälleenrakennusajan kohde. Kohdenumero on esitetty merkinnän jälkeen. Kohteet on luetteloitu kaavaselostuksessa.*

*Kaavasuositus: Rakennuksia tai kohdetta ei tulisi ilman pakottavaa syytä pur- kaa eikä niiden ulkoasua muuttaa siten, että niiden kulttuurihistoriallisesti ar- vokas tai kylämiljöön kannalta arvokas luonne turmeltuu.*

MP

### **Maa- ja metsätalous- sekä poronhoitovaltainen alue MP**

*Alueella turvataan nykyisten elinkeinojen, kuten maa- ja metsätalouden sekä valtionmaalla myös poronhoidon ja muiden luontaiselinkeinojen harjoittamis- mahdollisuudet. Alueella on sallittua haja-asutusluonteinen rakentaminen muualla kuin rantavyöhykkeellä (MRL 43.2§). Aluetta voidaan käyttää pääasi- allista käyttötarkoitusta merkittävästi haittaamatta myös muihin käyttötarkoi- tuksiin. Alueella sallitaan metsälainsäädännön ja metsänhoitosuositusten puit- teissa tapahtuva metsien hoito ja käyttö.*

*Erityislainsäädännön perusteella voidaan osoittaa valtionmaan rantavyöhyk- keelle luontais- ja sivuelinkeinojen kannalta välttämättömiä rakennuksia. Ran- tavyöhykkeellä em. rakennuspaikan rakennusten yhteenlaskettu kerrosala on enintään 40 k-m<sup>2</sup>.*

MPU

**Maa- ja metsätalous- sekä poronhoitovaltainen alue, jolla on erityistä ulkoilun ohjaamistarvetta (MPU)**

Alue muodostaa ekologisen käytävän ja se mahdollistaa viheryhteystarpeet. Alueen käytön suunnittelussa on metsätalouden ja valtionmaalla myös poronhoidon harjoittamismahdollisuuksien säilyttämisen lisäksi kiinnitettävä huomiota ulkoilumahdollisuuksia parantavien ja ulkoilusta aiheutuvia haittoja vähentävien ulkoilupolkujen ja -reittien järjestelymahdollisuuksiin. Alueelle suuntautuu ulkoilupainetta ja sillä on ulkoilun ohjaamistarpeen vuoksi tarkoitus toteuttaa ulkoilureittejä levähdys- ja muine tukialueineen. Alueella on sallittua vain maa- ja metsätaloutta sekä valtionmaalla myös poronhoitoa palveleva rakentaminen (MRL 43.2§). Rakentamisen sopeuttamiseen maisemaan on kiinnitettävä erityistä huomiota.

Alueella sallitaan metsälainsäädännön ja metsänhoitosuositusten puitteissa tapahtuva metsien hoito ja käyttö alueen erityisluonteen edellyttämällä tavalla siten, että maisemalliset ja muut ympäristölliset arvot säilyvät.

**Lähes kylämäisen rakentamisen kehittämisalue -AT  
(Ivalon ja Törmäsen kyläkeskusten lievealueet)**

Aluetta voidaan maankäytöllisesti kehittää Ivalon ja Törmäsen keskuksiin tukeutuvana kylämäisenä alueena. Maankäytön toteutumisessa tulee huomioida, ettei sillä vaaranneta Ivalon asemakaavoitettavan kyläkeskusalueen suunnitelmallista kehittymistä. Tarvittaessa AT-alueen rakentamista tulee ohjata laadittavilla asemakaavoilla. Uudisrakentaminen on sovitettava huolellisesti maisemaan ja kyläkuvaan. Rakennuspaikan on oltava vähintään 2000 m<sup>2</sup> suuruinen ja rakentamisen suurin sallittu kerroskorkeus on II. Muilta osin rakentamisessa noudatetaan voimassa olevan rakennusjärjestyksen määräyksiä.

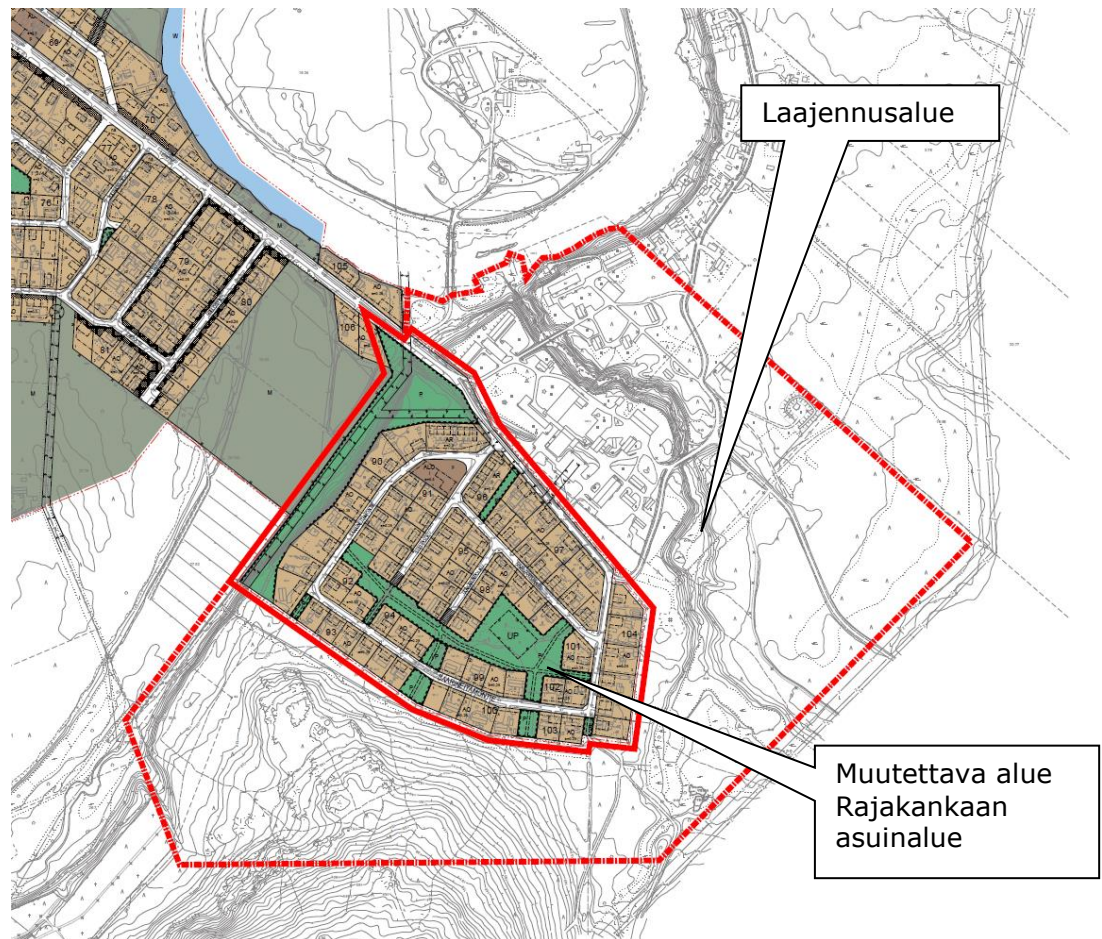
Lisäksi huomioidaan yleiskaavan yleisiä määräyksiä ja suosituksia.

**3.4 Asemakaava**

Suunnittelualueella on voimassa useita eriaikaisia asemakaavoja pääosin 1980-luvuilta. Asemakaavan muutoksen kohteena on Rajakankaan alue.



15.11.2011 tark. 20.2.2017

Ivalon asemakaavan laajennus ja muutos  
Rajakankaan alueella

Kuva 4. Ote Ivalon asemakaavasta muutettavat alueet ja laajennusalue

### 3.5 Rakennusjärjestys ja ympäristösuojelumääräykset

Inarin kunnan rakennusjärjestys on hyväksytty Inarin valtuustossa 12.6.2008 ja tullut voimaan 22.7.2008.

Päivitetyt ympäristösuojelumääräykset ovat tulleet voimaan 1.7.2014.

## 4 Perustiedot, tehdyt ja laadittavat selvitykset

Asemakaavan laadinnan pohjana ovat kartat, kuvat ja kunnan hallussa olevat tiedot mm. kunnallistekniikasta sekä eri viranomaisten laatimat inventoinnit ja tietokannat ja osayleiskaavan yhteydessä tehdyt selvitykset. Maastotarkastus ja valokuvaus on suoritettu 14.9.2011.

Asemakaava tehdään hyväksytylle pohjakartalle. Suunnittelumittakaava on 1:2 000. Uusittu numeerinen pohjakartta liitetty kaavaan ehdotusvaiheessa helmikuussa 2017.

Osayleiskaavan laadinnan yhteydessä tehdyt selvitykset hyödynnetään asemakaavan laadinnassa. Ne ovat: Maisema-kulttuuriympäristöselvitys liitteineen (7.12.2009) ja Luontoselvitys liitteineen (25.1.2008).

Kaavatyötä varten mahdollisesti tarvittavat lisäselvitykset kohdistuvat kulttuuriympäristöön (Rajavartioston rakennusryhmä), luontoon (ranta-alueet) ja tulvaan. Myös ampumaradan mahdolliset meluhaitat selvitetään. Arkeologisen täydennysinventoinnin tarve arvioidaan kun uusien rakennusalueiden sijainti tarkentuu.

15.11.2011 tark. 20.2.2017

Ivalon asemakaavan laajennus ja muutos  
Rajankankaan alueella

## 5 Miten ja mitä vaikutuksia arvioidaan?

Asemakaavamuutoksen ja laajennuksen toteuttamisen vaikutusten arviointi laaditaan asiantuntija-arviona olemassa olevan tiedon sekä osallisten ja asiantuntijoiden kannanottojen perusteella. Vaikutusten arvioinnin pohjana ovat nykytila sekä muutettavan asemakaavan aluevaraukset, merkinnät ja määräykset.

On laadittu 3 rakennemallia, niiden vertailu ja vaikutusten arvioinnit, asemakaavaluonnos on laadittu vaihtoehtojen ja arvioinnin pohjalta.

Luontoon ja luonnonympäristöön	Arvioidaan vaikutuksia olemassa olevaan kasvillisuuteen ja eläimistöön sekä arvokkaisiin luontokohteisiin ja -ympäristöihin olemassa olevien tietojen ja tarvittaessa lisäselvitysten perusteella.
Rakennettuun ympäristöön	Arvioidaan asemakaavamuutoksen ja laajennuksen mahdollistaman rakentamisen ja muun maankäytön vaikutuksia nykyiseen rakennettuun ympäristöön sekä suhde nykyiseen taajamaan ja kirkonkylän keskusta
Kulttuuriympäristöön	Arvioidaan vaikutukset tunnettuihin muinaisjäänneksiin ja kulttuuriympäristön inventointikohteisiin olemassa olevien tietojen ja tarvittaessa lisäselvityksen perusteella.
Maisemaan	Arvioidaan vaikutuksia maiseman perusrakenteeseen ja maisema-arvoihin
Liikenteeseen ja liikenneväyliin	Todetaan nykyinen liikennejärjestelmä. Arvioidaan muutosten vaikutuksia liikenteen turvallisuuteen ja sujuvuuteen tiestön, reitistön ja kevyen liikenteen osalta.
Virkistykseen ja reitistöön	Arvioidaan virkistysalueiden ja reitistön riittävyys.
Ihmisiin ja elinoloihin	Arvioidaan vaikutuksia terveyden, turvallisuuden, viihtyvyyden ja palvelujen saatavuuden näkökulmasta.
Kunnallistekniikkaan	Todetaan nykyiset kunnallistekniikan verkostot ja arvioidaan niiden riittävyys ja laajennustarpeet kaavamuutoksen ja laajennuksen näkökulmasta.
Tulvaan	Arvioidaan vaikutuksia suhteessa kerran 100 vuodessa laskettuun korkeimpaan tulvakorkeuteen (HW 1/100)

## 6 Ketkä ovat osallisia ja miten suunnittelussa tiedotetaan?

Kaavaa valmisteltaessa ollaan vuorovaikutuksessa niiden henkilöiden ja yhteisöjen kanssa, joiden oloihin tai etuihin kaava saattaa huomattavasti vaikuttaa (MRL 6 §). Kaikilla niillä, joiden oloihin ja etuihin kaavalla on merkitystä, on oikeus osallistua kaavan laadintaan. Osallisia ovat seuraavat tahot, joille myös suunnittelutyöstä tiedotetaan:

### Yksityiset ja yhteisöt

- Alueen maanomistajat, -haltijat ja rajanaapurit, asukkaat ja yrittäjät
- Ivalon paliskunta
- Inarin luonnonystävät ry

15.11.2011 tark. 20.2.2017

Ivalon asemakaavan laajennus ja muutos  
Rajankankaan alueella

- 
- Inarin Lapin Vesi Oy
  - Tunturiverkko Oy
  - Saamelaiskäräjät
  - Elinkeino-yhtiö InLike

#### Viranomaiset

- Inarin kunta
- Ympäristösuojelulautakunta
- Sosiaali ja terveyslautakunta
- Lapin ELY-keskus
- Lapin Liitto
- Lapin pelastuslaitos
- Lapin rajavartiosto
- Saamelaismuseo SIIDA
- Museovirasto

Kaavoituksen aloittamisesta ja koko hankkeen etenemisestä tiedotetaan kirjellä ja kuulutuksella kaikille asianosaisille ja hankkeesta kiinnostuneille maanomistajille. Kuulutukset julkaistaan Inarin kunnan virallisissa tiedotuslehdissä, kunnanviraston ilmoitustaululla ja internetissä osoitteella [www.inari.fi](http://www.inari.fi).

Kaavan osallistumis- ja arviointisuunnitelma, kaavoituksen valmisteluaineisto ja kaava-asiakirjat asetetaan julkisesti nähtäville kunnan teknisessä osastossa ja kunnan Internetsivuilla.

15.11.2011 tark. 20.2.2017

Ivalon asemakaavan laajennus ja muutos  
Rajankankaan alueella**7 Miten työ etenee ja milloin voi osallistua?**

<b>09-12.2011</b> <b>01.2012</b> <b>Aloituis</b>	Aloituskokous ja maastokäynti, lähtötietojen keruu 1. viranomaisneuvottelu pidetty 15.12.2011 Kuulutus kaavoituksen vireilletulosta 4.1.2012 Osallistumis- ja arviointisuunnitelma on asetettu yleisesti nähtäville 4.1-31.1.2012 ja pyydetty mielipiteitä ja lausuntoja. On laadittu yhteenveto palautteesta.
<b>06-07.2016</b> <b>Valmisteluvaihe</b>	Luonnos asetetaan nähtäville 30 pv, jolloin voi toimittaa mielipiteitä. Lausuntoja pyydetään viranomaisilta. Vastineet laaditaan saapuneisiin mielipiteisiin ja lausuntoihin.
<b>08.2016-04.2017</b> <b>Ehdotusvaihe</b>	Luonnos työstetään ehdotukseksi saadun palautteen pohjalta. Ehdotus asetetaan nähtäville 30 pv, jolloin voi toimittaa muistutuksia. Lausuntoja pyydetään viranomaisilta. Vastineet laaditaan saapuneisiin muistutuksiin ja lausuntoihin. 2. viranomaisneuvottelu tai kaavaneuvottelu ELY-keskuksen kanssa pidetään tarvittaessa.
<b>04-06.2017</b> <b>Hyväksymisvaihe</b>	Hyväksymisen päätöksenteko kunnassa: Tekninen lautakunta, Kunnanhallitus, Kunnanvaltuusto

**8 Kuka valmistelelee ja ohjaa?**

Suunnittelutyötä ohjaavat Inarin kunnan viranhaltijat ja tekninen lautakunta. Lisätietoja saa Inarin kunnan teknisestä osastosta ja kaavan laatijalta FCG Oy:stä.

**Inarin kunta**

Pekka Junttila  
kaavoitusinsinööri

Piiskuntie 2  
99800 Ivalo

p. 0400-967637  
pekka.junttila<a>inari.fi

**FCG Suunnittelu ja tekniikka Oy**

Eva Persson Puurula  
arkkitehti SAFA

Ainonkatu 1  
96 200 Rovaniemi

p. 050-3120281  
eva.persson-puurula <a>fcg.fi