

IVALON ASEMAKAAVAN LAAJENNUS; PUHAKANMUTKAN TEOLLISUUSALUE



OSALLISTUMIS- JA ARVIOINTISUUNNITELMA (OAS)



Inarin kunta
Tekninen osasto
Pekka Junttila
kaavoitusinsinööri
5.5.2014

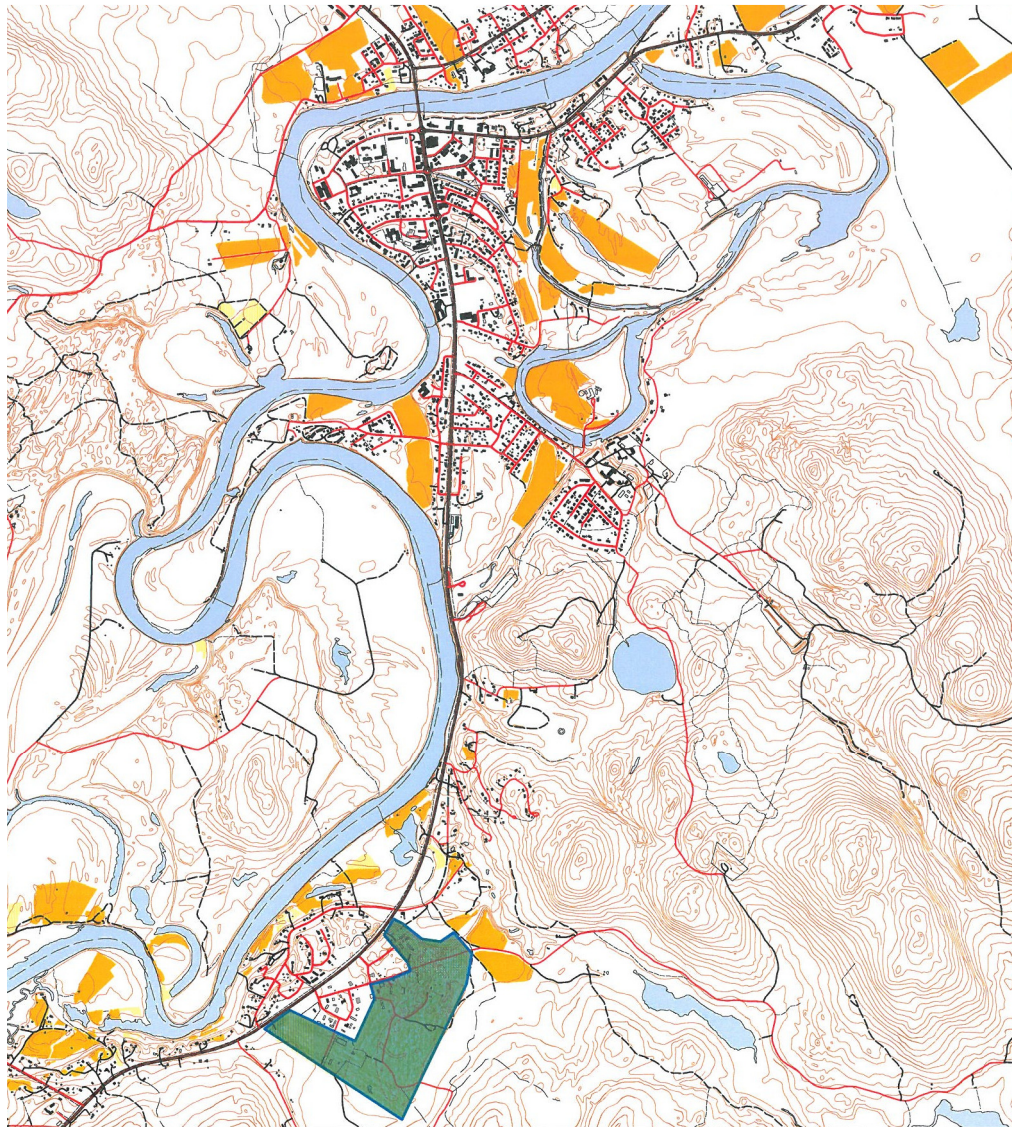
Yleistä osallistumis- ja arviointisuunnitelmasta

Kaavaa laadittaessa tulee riittävän aikaisessa vaiheessa laatia kaavan tarkoitukseen ja merkitykseen nähden tarpeellinen suunnitelma osallistumis- ja vuorovaikutusmenettelyistä sekä kaavan vaikutusten arvioinnista. Osallistumis- ja arviointisuunnitelmaa päivitetään suunnitteluprosessin aikana.

Suunnittelualueen sijainti

Suunnittelualue sijaitsee Puhankmutkan teollisuusalueella noin kolme kilometriä Ivalon taajamasta etelään valtatie­n länsipuolella.

Suunnittelualue rajoittuu asemakaavan mukaiseen Puhankmutkan teollisuusalueeseen.



Suunnittelutehtävän määrittely ja tavoitteet

Asemakaavan laajennus koskee Ivalon asemakaavan Puhakanmutkan osaluuetta.

Ivalon asemakaavan mukaiset teollisuustontit ovat loppumassa. Suunnittelutehtävänä on laajentaa nykyistä asemakaavaa lähinnä teollisuus/varastotoimintaan.

Tarkoituksena on tehdä maankäyttösopimus niiden maanomistajien kanssa, joille kaavoituksesta seuraa merkittävää hyötyä.

Suunnittelun lähtökohdat ja suunnittelutilanne

Valtakunnalliset alueiden käyttötavoitteet (VAT)

Valtakunnalliset alueidenkäyttötavoitteet on otettava huomioon ja niiden toteuttamista on edistettävä kuntien kaavoituksessa.

Valtakunnallisista alueidenkäyttötavoitteiden kannalta merkittävimmät ratkaisut ovat tehty jo maakuntakaavan ja yleiskaavoituksen yhteydessä, joiden ohjausvaikutuksen kautta ne välittyvät asemakaavoitukseen.

Maakuntakaava

Maakuntakaava on ohjeena laadittaessa yleiskaavaa tai asemakaavaa. Pohjois-Lapin maakuntakaavan on valtioneuvosto vahvistanut 27.12.2007.

Maakuntakaavassa suunnittelualueen pääkäyttömerkintä on taajamatoimintojen alue; A. Valtatie on osoitettu valtakunnallisesti tärkeäksi kansainväliseksi liikennekäytäväksi; Jäämeren käytävä.

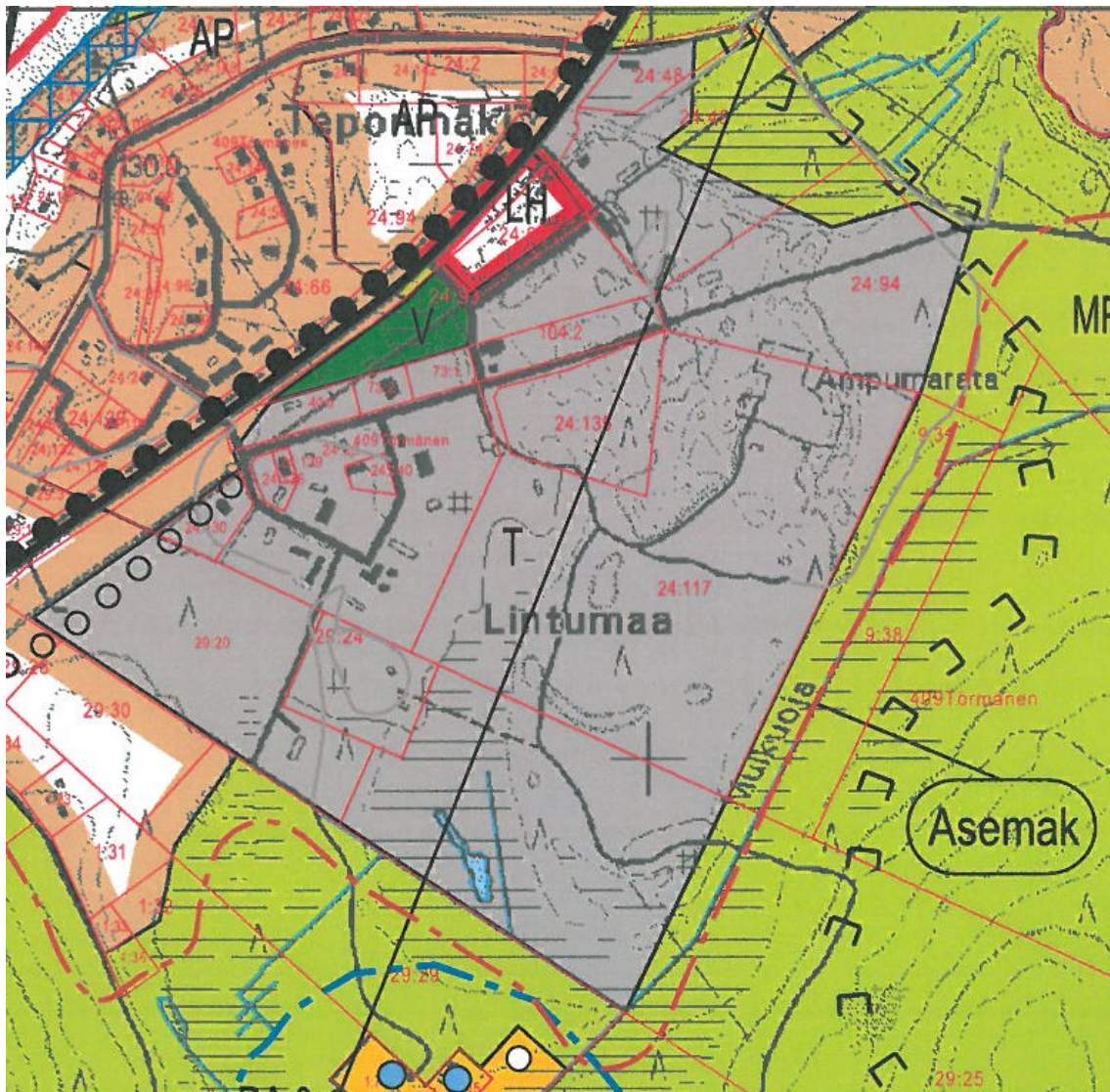
Ivalo – Saariselkä alue on osoitettu kaavassa matkailun vetovoima-alueeksi; mv

Inarin kunta on kokonaisuudessaan saamelaisten kotiseutualuetta; sa

Yleiskaava

Yleiskaava on ohjeena laadittaessa asemakaavaa.
Suunnittelualuetta koskevan Ivalon alueen yleiskaavan on valtuusto hyväksynyt 16.9.2010.

Yleiskaavassa laajennusalue on osoitettu merkinnällä T; teollisuus- ja varastoalue.



Asemakaava

Suunnittelualuetta rajaavat asemakaavat ovat vahvistettu Lapin lääninhallituksessa 13.4.1989 ja 29.12.1992.



Osallistuminen, osalliset

Alueen maanomistajilla ja niillä, joiden asumiseen, työntekoon tai muihin oloihin kaava saattaa huomattavasti vaikuttaa, sekä viranomaisilla ja yhteisöillä, joiden toimialaa suunnittelussa käsitellään, on mahdollisuus osallistua kaavan valmisteluun, arvioida kaavoituksen vaikutuksia ja lausua kirjallisesti tai suullisesti mielipiteensä asiasta.

Keskeisiä viranomaistahoja ovat:

- Lapin ELY-keskus
- Lapin liitto
- Museovirasto
- Saamelaimuseo Siida
- Ympäristöyksikkö
- Rakennustarkastus

Yhteisöjä, joiden toimialaa suunnittelussa käsitellään:

- Tunturiverkko Oy
- Inarin Lapin Vesi Oy
- Inlike Oy
- Inarin luonnonystävät ry

Tiedottaminen

Kaavoituksen vireille tulosta ja osallistumis- ja arviointisuunnitelman nähtävillä olosta kuulutetaan lehdessä ja kunnantalon ilmoitustaululla. Maanomistajille kaavoituksesta tiedotetaan kirjeitse.

Valmisteluaineisto ja kaavaehdotus asetetaan yleisesti nähtäville. Maanomistajille, keskeisille viranomaisille ja yhteisöille tiedotetaan kaavoituksen etenemisestä kirjeitse.

Asiakirjat asetetaan nähtävillä myös Inarin kunnan internetin sivuille www.inari.fi Palvelut – tekniset palvelut – kaavoitus – vireillä olevat kaavat – asemakaavat

Viranomaisyhteistyö

Viranomaisneuvottelu/t pidetään tarvittaessa.

Kaavaehdotuksen tullessa yleisesti nähtäville keskeisiltä viranomaistahoilta ja yhteisöiltä pyydetään lausunnot.

Selvitettävät vaikutukset

Valmisteluvaiheessa arvioidaan suunnitelman toteuttamisen vaikutusta yhdyskuntarakenteeseen, kyläkuvaan sekä liikenteeseen ja reitistöön.

Vaihtoehdot

Alueelle laaditaan vaihtoehtoinen luonnos kaavaratkaisuksi.

Kaavoituksen kulku, aikataulu ja päätöksenteko

Tekninen lautakunta on tehnyt päätöksen Ivalon asemakaavan laajentamisesta 5.11.2013.

Asemakaavoitus kuulutetaan vireille samanaikaisesti tämän osallistumis- ja arviointisuunnitelman nähtäville asettamisen kanssa.

Valmisteluaineisto asetetaan yleisesti nähtäville. Kaavaluonnoksista voi jättää kirjallisen mielipiteen Inarin kunnan tekniselle osastolle.

Ehdotus pyritään saamaan yleisesti nähtäville vuoden 2014 aikana. Ehdotuksen nähtävilläoloaika on 30 pv. Muistutukset ehdotuksesta tulee toimittaa Inarin kunnanhallitukselle, osoite: Piiskuntie 2, 99800 Ivalo

Asemakaavan odotetaan olevan valtuustossa vuoden 2015 aikana.

Pohjakartta suunnittelualueesta

Alueen kaavoituksen pohjakarttaa täydennetään kesällä 2014.

Yhteystiedot

Inarin kunta
Tekninen osasto
Piiskuntie 2
99800 Ivalo

Pekka Junntila
kaavoitusinsinööri
pekka.junntila@inari.fi
0400 976637

Palaute osallistumis- ja arviointisuunnitelmasta

Osallisella on mahdollisuus esittää Lapin ympäristökeskukselle neuvottelun käymistä tämän osallistumis- ja arviointisuunnitelman riittävydestä siihen saakka kun kaavaehdotus asetetaan julkisesti nähtäville.

Ivalossa 5.5.2014

Pekka Junntila
kaavoitusinsinööri